

**ДЕПАРТАМЕНТ
АРХИТЕКТУРЫ И ГРАДОСТРОИТЕЛЬСТВА
ВОРОНЕЖСКОЙ ОБЛАСТИ**

ПРИКАЗ

31.05.2022

№ 45-01-04/527

г. Воронеж

**О внесении изменений в правила землепользования и застройки
Морозовского сельского поселения Россошанского
муниципального района Воронежской области**

В соответствии с Градостроительным кодексом Российской Федерации, Федеральным законом от 06.10.2003 № 131-ФЗ «Об общих принципах организации местного самоуправления в Российской Федерации», законами Воронежской области от 07.07.2006 № 61-ОЗ «О регулировании градостроительной деятельности в Воронежской области», от 20.12.2018 № 173-ОЗ «О перераспределении полномочий по утверждению правил землепользования и застройки между органами местного самоуправления поселений Воронежской области, городского округа город Нововоронеж, Борисоглебского городского округа и исполнительными органами государственной власти Воронежской области», постановлением правительства Воронежской области от 31.12.2014 № 1240 «Об утверждении Положения о департаменте архитектуры и градостроительства Воронежской области», на основании приказа департамента архитектуры и градостроительства Воронежской области от 05.07.2021 № 45-01-04/753 «О подготовке проектов о внесении изменений в правила землепользования и застройки поселений Аннинского, Бобровского, Богучарского, Бутурлиновского, Верхнемамонского, Верхнехавского, Калачеевского, Каширского, Лискинского,

Нижнедевицкого, Новоусманского, Новохопёрского, Ольховатского, Острогожского, Павловского, Петропавловского, Поворинского, Подгоренского, Рамонского, Репьёвского, Россошанского, Семилукского, Таловского, Эртильского муниципальных районов Воронежской области», с учетом заключения о результатах публичных слушаний от 22.12.2021

п р и к а з ы в а ю:

1. Внести в правила землепользования и застройки Морозовского сельского поселения Россошанского муниципального района Воронежской области, утвержденные приказом департамента архитектуры и градостроительства Воронежской области от 09.03.2021 № 45-01-04/184 «Об утверждении правил землепользования и застройки Морозовского сельского поселения Россошанского муниципального района Воронежской области» (далее – Правила) следующие изменения:

1.1. В пункте 17 части II:

1.1.1. В подпункте 1 карту градостроительного зонирования территории Морозовского сельского поселения Россошанского муниципального района Воронежской области изложить в редакции согласно приложению № 1 к настоящему приказу.

1.1.2. В подпункте 2 карту градостроительного зонирования с отображением зон с особыми условиями использования территории Морозовского сельского поселения Россошанского муниципального района Воронежской области изложить в редакции согласно приложению № 2 к настоящему приказу.

1.1.3. Дополнить подпунктом 2.2 следующего содержания:

«2.2. На территории Морозовского сельского поселения Россошанского муниципального района Воронежской области располагаются следующие объекты археологического наследия, границы территорий которых опубликованию не подлежат *:

№ п/п	Наименование объекта культурного наследия	Сведения о границах территории объекта культурного наследия
1	Поселение 1 у с. Колбинка Россошанского района	Установлена приказом управления по охране объектов культурного наследия Воронежской области от 27.04.2017 № 71-01-07/116 «О включении объектов археологического наследия в перечень выявленных объектов культурного наследия Воронежской области» (далее – приказ от 27.04.2017 № 71-01-07/116)
2	Поселение 2 у с. Колбинка Россошанского района	Установлена приказом от 27.04.2017 № 71-01-07/116

*в соответствии с приказом Министерства культуры Российской Федерации от 01.09.2015 № 2328 «Об утверждении перечня отдельных сведений об объектах археологического наследия, которые не подлежат опубликованию»».

1.2. В пункте 18 части II:

1.2.1. Таблицу подпункта 1 после строки четырнадцатой дополнить строкой следующего содержания:

«

Зона сельскохозяйственного использования на полевых участках в границах населенных пунктов	СХ4
--	-----

».

1.2.2. Таблицу подпункта 2 после строки тридцать первой дополнить строкой следующего содержания:

«

Зона сельскохозяйственного использования на полевых участках в границах населенного пункта села Морозовка	СХ4/1
---	-------

».

1.3. Подпункт 2 пункта 20 части III изложить в следующей редакции:

«2. Виды разрешенного использования (далее – ВРИ) земельных участков в настоящих Правилах определяются в соответствии с приказом Федеральной службы государственной регистрации, кадастра и картографии от 10.11.2020 № П/0412 «Об утверждении классификатора видов разрешенного использования земельных участков»».

1.4. В пункте 21 части III:

1.4.1. В подпункте 1:

1.4.1.1. Строки 1-3 таблицы изложить в следующей редакции:

«

1	2.1	Для индивидуального жилищного строительства	400	5000	50%	3 этажа*	3 метра**
2	2.3	Блокированная жилая застройка	80	3000	50%	3 этажа*	3 метра**; 0 метров – при примыкании к соседним зданиям
3	2.2	Для ведения личного подсобного хозяйства (приусадебный земельный участок)	300	5000	30%	3 этажа*	3 метра**

».

1.4.1.2. Дополнить таблицу после строки 16 строкой 16¹ следующего содержания:

«

16 ¹	12.0	Земельные участки (территории) общего пользования	не подлежат установлению				
-----------------	------	---	--------------------------	--	--	--	--

».

1.4.1.3. Строку 37 таблицы изложить в следующей редакции:

«

37	13.2	Ведение садоводства	400	2000	30%	3 этажа	3 метра
----	------	---------------------	-----	------	-----	---------	---------

».

1.4.1.4. После таблицы дополнить абзацами следующего содержания:

«* для вспомогательных видов – 1 этаж;

** от вспомогательных видов – 1 метр.

Не допускается размещать со стороны улицы вспомогательные строения, за исключением гаражей. Допускается блокировка хозяйственных построек на смежных земельных участках по взаимному согласию домовладельцев с учетом пожарных требований.».

1.4.2. В подпункте 2:

1.4.2.1. Дополнить таблицу после строки 29 строкой 29¹ следующего содержания:

«

29 ¹	12.0	Земельные участки (территории) общего пользования	не подлежат установлению				
-----------------	------	---	--------------------------	--	--	--	--

».

1.4.2.2. Строку 32 таблицы изложить в следующей редакции:

«

32	2.1	Для индивидуального жилищного строительства	300	1000	50%	3 этажа*	3 метра**
----	-----	---	-----	------	-----	----------	-----------

».

1.4.2.3. Строки 34-35 таблицы изложить в следующей редакции:

«

34	2.2	Для ведения личного подсобного хозяйства (приусадебный земельный участок)	300	5000	40%	3 этажа*	3 метра**
35	2.3	Блокированная жилая застройка	80	3000	50%	3 этажа*	3 метра**; 0 метров – при примыкании к соседним зданиям

».

1.4.2.4. После таблицы дополнить абзацами следующего содержания:

«* для вспомогательных видов – 1 этаж;

** от вспомогательных видов – 1 метр.

Не допускается размещать со стороны улицы вспомогательные строения, за исключением гаражей. Допускается блокировка хозяйственных построек на смежных земельных участках по взаимному согласию домовладельцев с учетом пожарных требований.».

1.4.3. В таблице подпункта 3:

1.4.3.1. В строке 6 слово «Склады» заметить словом «Склад».

1.4.3.2. Дополнить после строки 15 строкой 15¹ следующего содержания:

«

15 ¹	12.0	Земельные участки (территории)	не подлежат установлению				
-----------------	------	--------------------------------	--------------------------	--	--	--	--

		общего пользования	
--	--	--------------------	--

».

1.4.4. В таблице подпункта 4:

1.4.4.1. Дополнить после строки 6 строкой 6¹ следующего содержания:

«

6 ¹	12.0	Земельные участки (территории) общего пользования	не подлежат установлению
----------------	------	---	--------------------------

».

1.4.4.2. Дополнить после строки 10 строками 11-14 следующего содержания:

«

11	4.9.1.1	Заправка транспортных средств	не подлежат установлению			1 этаж	3 метра
12	4.9.1.2	Обеспечение дорожного отдыха	600	не подлежит установлению	45%	3 этажа	3 метра
13	4.9.1.3	Автомобильные мойки	не подлежат установлению			1 этаж	3 метра
14	4.9.1.4	Ремонт автомобилей	не подлежат установлению			1 этаж	3 метра

».

1.4.5. Таблицу подпункта 5 после строки 1 дополнить строками 2-4 следующего содержания:

«

2	3.1.1	Предоставление коммунальных услуг	не подлежат установлению				
3	8.3	Обеспечение внутреннего правопорядка	не подлежат установлению				3 метра
УСЛОВНО РАЗРЕШЕННЫЕ ВИДЫ ИСПОЛЬЗОВАНИЯ ЗЕМЕЛЬНЫХ УЧАСТКОВ И ОБЪЕКТОВ КАПИТАЛЬНОГО СТРОИТЕЛЬСТВА							
4	Не устанавливаются						

».

1.4.6. Таблицу подпункта 6 после строки 13 дополнить строками 13¹, 13² следующего содержания:

«

13 ¹	12.0.1	Улично-дорожная сеть	не подлежат установлению
-----------------	--------	----------------------	--------------------------

13 ²	12.0.2	Благоустройство территории	не подлежат установлению
-----------------	--------	----------------------------	--------------------------

».

1.4.7. В таблице подпункта 7:

1.4.7.1. В строке 14 слово «Склады» заметить словом «Склад».

1.4.7.2. Дополнить после строки 19 строками 19¹, 19² следующего содержания:

«

19 ¹	12.0.1	Улично-дорожная сеть	не подлежат установлению
19 ²	12.0.2	Благоустройство территории	не подлежат установлению

».

1.4.8. В таблице подпункта 8:

1.4.8.1. Дополнить после строки 5 строками 5¹, - 5³ следующего содержания:

«

5 ¹	12.0	Земельные участки (территории) общего пользования	не подлежат установлению
5 ²	12.0.1	Улично-дорожная сеть	не подлежат установлению
5 ³	12.0.2	Благоустройство территории	не подлежат установлению

».

1.4.8.2. В строке 7 слово «Склады» заметить словом «Склад».

1.4.9. Таблицу подпункта 10 после строки 3 дополнить строками 3¹, 3² следующего содержания:

«

3 ¹	12.0.1	Улично-дорожная сеть	не подлежат установлению
3 ²	12.0.2	Благоустройство территории	не подлежат установлению

».

1.4.10. В таблице подпункта 11:

1.4.10.1. Строку 3 изложить в следующей редакции:

«

3	13.2	Ведение садоводства	400	2000	30%	3 этажа/	3 метра
---	------	---------------------	-----	------	-----	----------	---------

						13 метров	
--	--	--	--	--	--	-----------	--

».

1.4.10.2. Дополнить после строки 6 строками 6¹, 6² следующего содержания:

«

6 ¹	12.0.1	Улично-дорожная сеть	не подлежат установлению
6 ²	12.0.2	Благоустройство территории	не подлежат установлению

».

1.4.11. Дополнить после подпункта 8 подпунктом 8¹ следующего содержания:

«8¹. Градостроительный регламент территориальной зоны СХ4/1

№ п/п	Код ВРИ	Наименование ВРИ	Предельные (минимальные и (или) максимальные) размеры земельных участков, в том числе их площадь, м ²		Максимальный процент застройки в границах земельного участка	Предельное количество этажей или предельная высота зданий, строений, сооружений	Минимальные отступы от границ земельных участков в целях определения мест допустимого размещения зданий, строений, сооружений, за пределами которых запрещено строительство зданий, строений, сооружений
			min	max			
ОСНОВНЫЕ ВИДЫ РАЗРЕШЕННОГО ИСПОЛЬЗОВАНИЯ ЗЕМЕЛЬНЫХ УЧАСТКОВ И ОБЪЕКТОВ КАПИТАЛЬНОГО СТРОИТЕЛЬСТВА							
1	1.16	Ведение личного подсобного хозяйства на полевых участках	не подлежат установлению				
2	3.1.1	Предоставление коммунальных услуг	не подлежат установлению				
3	12.0	Земельные участки (территории) общего пользования	не подлежат установлению				
4	12.0.1	Улично-дорожная сеть	не подлежат установлению				
5	12.0.2	Благоустройство территории	не подлежат установлению				
УСЛОВНО РАЗРЕШЕННЫЕ ВИДЫ ИСПОЛЬЗОВАНИЯ ЗЕМЕЛЬНЫХ УЧАСТКОВ И ОБЪЕКТОВ КАПИТАЛЬНОГО СТРОИТЕЛЬСТВА							

№ п/п	Код ВРИ	Наименование ВРИ	Предельные (минимальные и (или) максимальные) размеры земельных участков, в том числе их площадь, м ²		Максимальный процент застройки в границах земельного участка	Предельное количество этажей или предельная высота зданий, строений, сооружений	Минимальные отступы от границ земельных участков в целях определения мест допустимого размещения зданий, строений, сооружений, за пределами которых запрещено строительство зданий, строений, сооружений
			min	max			
6	Не устанавливаются						

Ограничения использования земельных участков и объектов капитального строительства, устанавливаемые в соответствии с законодательством Российской Федерации, определяются пунктом 22 настоящих Правил.».

1.5. В пункте 22 части III:

1.5.1. Подпункт 5 подпункта 1 изложить в следующей редакции: «5) водоохранная зона;».

1.5.2. Строки 5-6 таблицы подпункта 2 изложить в следующей редакции:

«

5	Водоохранная зона	В границах водоохранной зоны запрещается: - использование сточных вод в целях повышения почвенного плодородия; - размещение кладбищ, скотомогильников, объектов размещения отходов производства и потребления, химических, взрывчатых, токсичных, отравляющих и ядовитых веществ, пунктов захоронения радиоактивных отходов, а также загрязнение территории загрязняющими веществами, предельно допустимые концентрации которых в водах водных объектов рыбохозяйственного значения не установлены; - осуществление авиационных мер по борьбе с вредными организмами; - движение и стоянка транспортных средств (кроме специальных транспортных средств), за исключением их движения по дорогам и стоянки на дорогах и в специально оборудованных местах, имеющих твердое покрытие;	Водный кодекс Российской Федерации
---	-------------------	---	------------------------------------

		<p>- строительство и реконструкция автозаправочных станций, складов горюче-смазочных материалов (за исключением случаев, если автозаправочные станции, склады горюче-смазочных материалов размещены на территориях портов, инфраструктуры внутренних водных путей, в том числе баз (сооружений) для стоянки маломерных судов, объектов органов федеральной службы безопасности), станций технического обслуживания, используемых для технического осмотра и ремонта транспортных средств, осуществление мойки транспортных средств;</p> <p>- хранение пестицидов и агрохимикатов (за исключением хранения агрохимикатов в специализированных хранилищах на территориях морских портов за пределами границ прибрежных защитных полос), применение пестицидов и агрохимикатов;</p> <p>- сброс сточных, в том числе дренажных, вод;</p> <p>- разведка и добыча общераспространенных полезных ископаемых (за исключением случаев, если разведка и добыча общераспространенных полезных ископаемых осуществляются пользователями недр, осуществляющими разведку и добычу иных видов полезных ископаемых, в границах предоставленных им в соответствии с законодательством Российской Федерации о недрах горных отводов и (или) геологических отводов на основании утвержденного технического проекта в соответствии со ст. 19.1 Закона Российской Федерации от 21 февраля 1992 года № 2395-1 «О недрах»).</p>	
6	Прибрежная защитная полоса	<p>В границах прибрежных защитных полос запрещается:</p> <p>- использование сточных вод в целях повышения почвенного плодородия;</p> <p>- размещение кладбищ, скотомогильников, объектов размещения отходов производства и потребления, химических, взрывчатых, токсичных, отравляющих и ядовитых веществ, пунктов захоронения радиоактивных отходов, а также загрязнение территории загрязняющими веществами, предельно допустимые концентрации которых в водах водных объектов рыбохозяйственного значения не установлены;</p> <p>- осуществление авиационных мер по борьбе с вредными организмами;</p> <p>- движение и стоянка транспортных средств (кроме специальных транспортных средств), за исключением их движения по дорогам и стоянки на дорогах и в специально оборудованных местах, имеющих твердое покрытие;</p> <p>- строительство и реконструкция автозаправочных станций, складов горюче-смазочных материалов (за исключением</p>	Водный кодекс Российской Федерации

		<p>случаев, если автозаправочные станции, склады горюче-смазочных материалов размещены на территориях портов, инфраструктуры внутренних водных путей, в том числе баз (сооружений) для стоянки маломерных судов, объектов органов федеральной службы безопасности), станций технического обслуживания, используемых для технического осмотра и ремонта транспортных средств, осуществление мойки транспортных средств;</p> <ul style="list-style-type: none"> - хранение пестицидов и агрохимикатов (за исключением хранения агрохимикатов в специализированных хранилищах на территориях морских портов за пределами границ прибрежных защитных полос), применение пестицидов и агрохимикатов; - сброс сточных, в том числе дренажных, вод; - разведка и добыча общераспространенных полезных ископаемых (за исключением случаев, если разведка и добыча общераспространенных полезных ископаемых осуществляются пользователями недр, осуществляющими разведку и добычу иных видов полезных ископаемых, в границах предоставленных им в соответствии с законодательством Российской Федерации о недрах горных отводов и (или) геологических отводов на основании утвержденного технического проекта в соответствии со ст. 19.1 Закона Российской Федерации от 21 февраля 1992 года № 2395-1 «О недрах»); - распашка земель; - размещение отвалов размываемых грунтов; - выпас сельскохозяйственных животных и организация для них летних лагерей, ванн. 	
--	--	--	--

».

1.6. В приложении № 1 к Правилам:

1.6.1. Описание местоположения границ зоны сельскохозяйственного использования в границах населенного пункта села Морозовка – СХ1/1 изложить в редакции согласно приложению № 3 к настоящему приказу.

1.6.2. После описания местоположения границ зоны сельскохозяйственного производства села Морозовка - СХ2/1 дополнить описанием местоположения границ зоны сельскохозяйственного использования на полевых участках в границах населенного пункта села Морозовка – СХ4/1 согласно приложению № 4 к настоящему приказу.

1.7. В приложении № 2 к Правилам:

1.7.1. Описание местоположения границ зоны застройки индивидуальными жилыми домами села Анцелович - Ж1/2 изложить в редакции согласно приложению № 5 к настоящему приказу.

1.7.2. Описание местоположения границ общественно-деловой зоны села Анцелович - ОД/2 изложить в редакции согласно приложению № 6 к настоящему приказу.

1.7.3. Описание местоположения границ производственной зоны села Анцелович – П1/2 изложить в редакции согласно приложению № 7 к настоящему приказу.

1.8. Описание местоположения границ зоны застройки индивидуальными жилыми домами хутора Богоносowo - Ж1/3 приложения № 3 к Правилам изложить в редакции согласно приложению № 8 к настоящему приказу.

1.9. В приложении № 5 к Правилам:

1.9.1. Описание местоположения границ зоны застройки индивидуальными жилыми домами села Лебедь-Сергеевка - Ж1/5 изложить в редакции согласно приложению № 9 к настоящему приказу.

1.9.2. Описание местоположения границ зоны сельскохозяйственного использования в границах населенного пункта села Лебедь-Сергеевка – СХ1/5 изложить в редакции согласно приложению № 10 к настоящему приказу.

1.10. Описание местоположения границ зоны застройки индивидуальными жилыми домами хутора Нагорное - Ж1/6 приложения № 6 к Правилам изложить в редакции согласно приложению № 11 к настоящему приказу.

2. Контроль исполнения настоящего приказа возложить на заместителя руководителя департамента архитектуры и градостроительства Воронежской области – начальника отдела территориального планирования Беляеву С.М.

Руководитель департамента
архитектуры и градостроительства
Воронежской области



А.А. Еренков



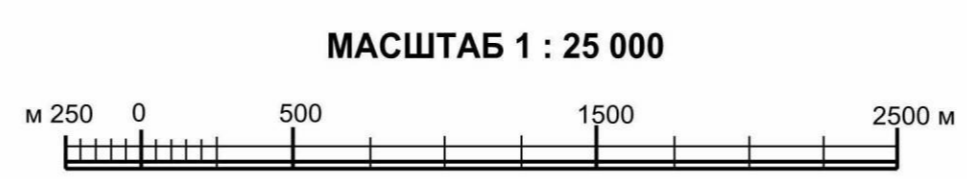
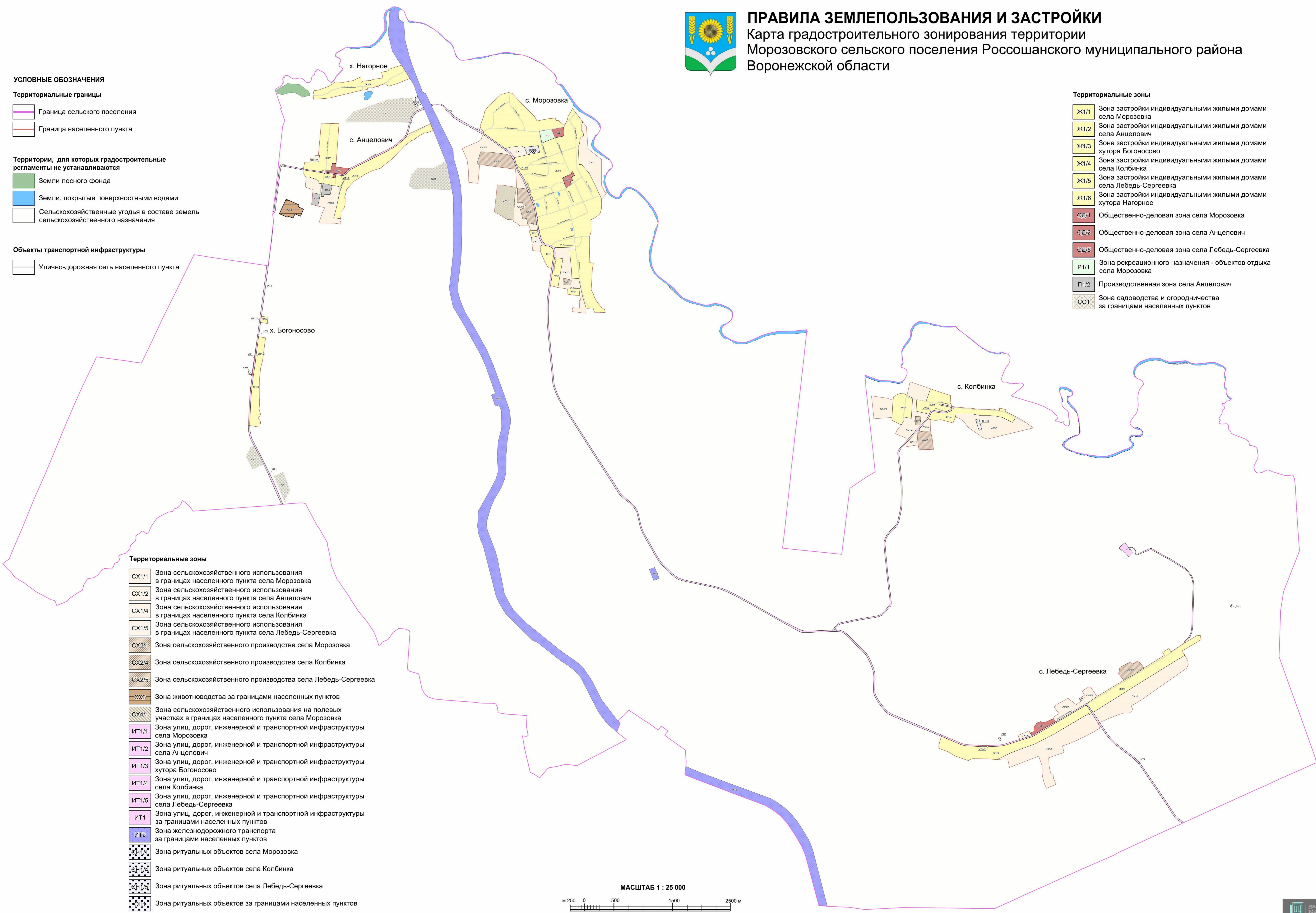
ПРАВИЛА ЗЕМЛЕПОЛЬЗОВАНИЯ И ЗАСТРОЙКИ

Карта градостроительного зонирования территории Морозовского сельского поселения Россошанского муниципального района Воронежской области

- УСЛОВНЫЕ ОБОЗНАЧЕНИЯ**
- Территориальные границы**
- Граница сельского поселения
 - Граница населенного пункта
- Территории, для которых градостроительные регламенты не устанавливаются**
- Земли лесного фонда
 - Земли, покрытые поверхностными водами
 - Сельскохозяйственные угодья в составе земель сельскохозяйственного назначения
- Объекты транспортной инфраструктуры**
- Улично-дорожная сеть населенного пункта

- Территориальные зоны**
- Ж1/1 Зона застройки индивидуальными жилыми домами села Морозовка
 - Ж1/2 Зона застройки индивидуальными жилыми домами села Анцелович
 - Ж1/3 Зона застройки индивидуальными жилыми домами хутора Богоносоро
 - Ж1/4 Зона застройки индивидуальными жилыми домами села Колбинка
 - Ж1/5 Зона застройки индивидуальными жилыми домами села Лебедь-Сергеевка
 - Ж1/6 Зона застройки индивидуальными жилыми домами хутора Нагорное
 - ОД1 Общественно-деловая зона села Морозовка
 - ОД2 Общественно-деловая зона села Анцелович
 - ОД5 Общественно-деловая зона села Лебедь-Сергеевка
 - Р1/1 Зона рекреационного назначения - объектов отдыха села Морозовка
 - П1/2 Производственная зона села Анцелович
 - СО1 Зона садоводства и огородничества за границами населенных пунктов

- Территориальные зоны**
- СХ1/1 Зона сельскохозяйственного использования в границах населенного пункта села Морозовка
 - СХ1/2 Зона сельскохозяйственного использования в границах населенного пункта села Анцелович
 - СХ1/4 Зона сельскохозяйственного использования в границах населенного пункта села Колбинка
 - СХ1/5 Зона сельскохозяйственного использования в границах населенного пункта села Лебедь-Сергеевка
 - СХ2/1 Зона сельскохозяйственного производства села Морозовка
 - СХ2/4 Зона сельскохозяйственного производства села Колбинка
 - СХ2/5 Зона сельскохозяйственного производства села Лебедь-Сергеевка
 - СХ3 Зона животноводства за границами населенных пунктов
 - СХ4/1 Зона сельскохозяйственного использования на полевых участках в границах населенного пункта села Морозовка
 - ИТ1/1 Зона улиц, дорог, инженерной и транспортной инфраструктуры села Морозовка
 - ИТ1/2 Зона улиц, дорог, инженерной и транспортной инфраструктуры села Анцелович
 - ИТ1/3 Зона улиц, дорог, инженерной и транспортной инфраструктуры хутора Богоносоро
 - ИТ1/4 Зона улиц, дорог, инженерной и транспортной инфраструктуры села Колбинка
 - ИТ1/5 Зона улиц, дорог, инженерной и транспортной инфраструктуры села Лебедь-Сергеевка
 - ИТ1 Зона улиц, дорог, инженерной и транспортной инфраструктуры за границами населенных пунктов
 - ИТ2 Зона железнодорожного транспорта за границами населенных пунктов
 - Р1/1 Зона ритуальных объектов села Морозовка
 - Р1/4 Зона ритуальных объектов села Колбинка
 - Р1/5 Зона ритуальных объектов села Лебедь-Сергеевка
 - Р1 Зона ритуальных объектов за границами населенных пунктов



Приложение № 3
к приказу департамента архитектуры
и градостроительства Воронежской области
от 31.05.2022 № 45-01-04/527

«ОПИСАНИЕ МЕСТОПОЛОЖЕНИЯ ГРАНИЦ

Зона сельскохозяйственного использования в границах населенного пункта
села Морозовка – СХ1/1

(наименование объекта, местоположение границ которого описано
(далее - объект)

Раздел 1

Сведения об объекте		
№ п/п	Характеристики объекта	Описание характеристик
1	2	3
1	Местоположение объекта	Воронежская область, Россошанский муниципальный район, Морозовское сельское поселение, село Морозовка
2	Площадь объекта ± величина погрешности определения площади ($P \pm \text{Дельта } P$)	-
3	Иные характеристики объекта	-

Раздел 2

Сведения о местоположении границ объекта					
1. Система координат: МСК - 36, зона 1					
2. Сведения о характерных точках границ объекта					
Обозначение характерных точек границ	Координаты, м		Метод определения координат характерной точки	Средняя квадратическая погрешность положения характерной точки (Mt), м	Описание обозначения точки на местности (при наличии)
	X	Y			
1	2	3	4	5	6
1	345536.62	1333357.26	Картометрический	1.00	-
2	345462.12	1333414.55	Картометрический	1.00	-
3	345101.81	1333440.88	Аналитический	0.10	-
4	345083.01	1333442.26	Аналитический	0.10	-
5	344897.48	1333675.16	Картометрический	1.00	-
6	344455.25	1333675.16	Картометрический	1.00	-
7	344336.79	1333734.39	Картометрический	1.00	-
8	344324.94	1333762.03	Картометрический	1.00	-
9	344285.52	1333738.49	Картометрический	1.00	-
10	344238.40	1333693.06	Картометрический	1.00	-
11	344218.94	1333674.29	Картометрический	1.00	-
12	344424.81	1333579.26	Картометрический	1.00	-
13	344661.10	1333463.05	Картометрический	1.00	-
14	344811.21	1333332.32	Картометрический	1.00	-
15	344812.95	1333290.87	Картометрический	1.00	-
16	345112.77	1333273.25	Картометрический	1.00	-
17	345163.99	1333294.84	Картометрический	1.00	-
18	345268.82	1333312.10	Картометрический	1.00	-
19	345313.35	1333365.85	Картометрический	1.00	-
20	345348.90	1333362.74	Картометрический	1.00	-
21	345409.18	1333325.95	Картометрический	1.00	-
22	345499.25	1333326.76	Картометрический	1.00	-
23	345523.29	1333321.13	Картометрический	1.00	-
1	345536.62	1333357.26	Картометрический	1.00	-
24	345084.35	1332018.39	Аналитический	0.10	-
25	345108.51	1332110.17	Картометрический	1.00	-
26	345131.75	1332296.11	Картометрический	1.00	-
27	345108.16	1332350.10	Картометрический	1.00	-
28	344977.41	1332397.37	Картометрический	1.00	-
29	344929.74	1332172.69	Аналитический	0.10	-
30	344967.85	1332149.08	Аналитический	0.10	-
31	344990.67	1332132.79	Аналитический	0.10	-
32	345009.36	1332115.55	Аналитический	0.10	-
33	345028.35	1332094.52	Аналитический	0.10	-
34	345047.43	1332070.23	Аналитический	0.10	-

1	2	3	4	5	6
35	345063.22	1332047.59	Аналитический	0.10	-
24	345084.35	1332018.39	Аналитический	0.10	-
36	345329.37	1331638.74	Аналитический	0.10	-
37	345311.49	1331663.83	Аналитический	0.10	-
38	345257.12	1331740.09	Аналитический	0.10	-
39	345187.42	1331840.00	Аналитический	0.10	-
40	345052.52	1332027.33	Аналитический	0.10	-
41	345029.22	1332058.08	Аналитический	0.10	-
42	345010.45	1332078.43	Аналитический	0.10	-
43	344990.38	1332097.37	Аналитический	0.10	-
44	344974.48	1332111.43	Аналитический	0.10	-
45	344959.62	1332122.33	Аналитический	0.10	-
46	344977.88	1332073.99	Картометрический	1.00	-
47	344992.02	1332020.68	Картометрический	1.00	-
48	345026.06	1331737.32	Картометрический	1.00	-
49	345031.04	1331596.91	Картометрический	1.00	-
50	344830.58	1331534.93	Картометрический	1.00	-
51	344804.89	1331579.59	Картометрический	1.00	-
52	344487.44	1331553.15	Картометрический	1.00	-
53	344505.53	1331393.55	Картометрический	1.00	-
54	344695.17	1331388.97	Картометрический	1.00	-
55	344892.82	1331365.69	Картометрический	1.00	-
56	345088.95	1331279.82	Картометрический	1.00	-
57	345206.05	1331565.08	Картометрический	1.00	-
58	345249.50	1331609.82	Картометрический	1.00	-
59	345271.58	1331615.72	Картометрический	1.00	-
36	345329.37	1331638.74	Аналитический	0.10	-
60	344730.22	1332194.82	Картометрический	1.00	-
61	344736.32	1332215.97	Аналитический	0.10	-
62	344710.34	1332227.25	Аналитический	0.10	-
63	344682.30	1332242.82	Аналитический	0.10	-
64	344650.67	1332261.39	Аналитический	0.10	-
65	344602.76	1332293.98	Аналитический	0.10	-
66	344575.47	1332312.04	Аналитический	0.10	-
67	344558.27	1332321.18	Аналитический	0.10	-
68	344540.25	1332329.84	Аналитический	0.10	-
69	344469.73	1332358.77	Аналитический	0.10	-
70	344390.87	1332391.44	Аналитический	0.10	-
71	344405.14	1332294.13	Картометрический	1.00	-
72	344406.13	1332270.49	Картометрический	1.00	-
73	344405.06	1332231.50	Картометрический	1.00	-
74	344156.44	1332223.08	Картометрический	1.00	-
75	344156.76	1332318.24	Картометрический	1.00	-
76	344115.59	1332326.34	Картометрический	1.00	-
77	344119.34	1332363.22	Картометрический	1.00	-
78	344072.85	1332380.23	Картометрический	1.00	-
79	344044.82	1332280.52	Картометрический	1.00	-

1	2	3	4	5	6
80	343871.57	1332322.17	Картометрический	1.00	-
81	343886.90	1332384.72	Картометрический	1.00	-
82	343851.54	1332393.11	Картометрический	1.00	-
83	343781.43	1332406.71	Картометрический	1.00	-
84	343802.65	1332503.53	Картометрический	1.00	-
85	343770.48	1332510.27	Картометрический	1.00	-
86	343779.84	1332555.31	Картометрический	1.00	-
87	343780.33	1332561.26	Картометрический	1.00	-
88	343741.79	1332566.97	Аналитический	0.10	-
89	343686.75	1332574.88	Аналитический	0.10	-
90	343679.37	1332569.52	Аналитический	0.10	-
91	343676.96	1332455.10	Картометрический	1.00	-
92	343759.73	1332431.06	Картометрический	1.00	-
93	343758.19	1332274.31	Картометрический	1.00	-
94	343812.00	1332206.32	Картометрический	1.00	-
95	343828.72	1332162.20	Картометрический	1.00	-
96	343857.50	1332167.18	Картометрический	1.00	-
97	343904.98	1332167.59	Картометрический	1.00	-
98	344216.83	1332181.75	Картометрический	1.00	-
99	344252.98	1332185.28	Картометрический	1.00	-
100	344397.71	1332208.28	Аналитический	0.10	-
101	344420.89	1332214.18	Картометрический	1.00	-
102	344435.68	1332214.13	Картометрический	1.00	-
103	344613.60	1332206.04	Картометрический	1.00	-
60	344730.22	1332194.82	Картометрический	1.00	-
104	343413.32	1332620.65	Аналитический	0.10	-
105	343393.32	1332620.85	Аналитический	0.10	-
106	343321.66	1332622.45	Аналитический	0.10	-
107	343334.02	1332492.74	Аналитический	0.10	-
108	343441.72	1332482.14	Аналитический	0.10	-
109	343558.64	1332469.10	Картометрический	1.00	-
110	343585.35	1332596.28	Аналитический	0.10	-
111	343554.32	1332604.54	Аналитический	0.10	-
112	343530.82	1332613.55	Аналитический	0.10	-
113	343505.03	1332625.11	Аналитический	0.10	-
114	343481.77	1332636.97	Аналитический	0.10	-
115	343464.73	1332646.38	Аналитический	0.10	-
116	343448.85	1332658.20	Аналитический	0.10	-
117	343432.43	1332674.90	Аналитический	0.10	-
104	343413.32	1332620.65	Аналитический	0.10	-
118	343212.79	1332869.42	Аналитический	0.10	-
119	343247.47	1332876.35	Аналитический	0.10	-
120	343266.99	1332878.18	Аналитический	0.10	-
121	343296.96	1332879.00	Аналитический	0.10	-
122	343318.25	1332877.68	Аналитический	0.10	-
123	343344.74	1332873.06	Аналитический	0.10	-
124	343376.13	1332864.49	Аналитический	0.10	-

1	2	3	4	5	6
125	343387.83	1332883.94	Картометрический	1.00	-
126	343386.67	1332965.29	Картометрический	1.00	-
127	343393.64	1333216.69	Картометрический	1.00	-
128	343343.28	1333223.66	Картометрический	1.00	-
129	343341.19	1333129.38	Картометрический	1.00	-
130	343275.72	1333132.09	Картометрический	1.00	-
131	343231.16	1333136.38	Картометрический	1.00	-
132	343186.69	1333140.67	Картометрический	1.00	-
133	343142.21	1333144.95	Картометрический	1.00	-
134	343097.74	1333149.24	Картометрический	1.00	-
135	343053.27	1333153.53	Картометрический	1.00	-
136	343009.58	1333157.74	Картометрический	1.00	-
137	342849.01	1333165.94	Картометрический	1.00	-
138	342855.20	1333282.53	Картометрический	1.00	-
139	342533.68	1333352.26	Картометрический	1.00	-
140	342345.10	1333409.13	Картометрический	1.00	-
141	342257.14	1333406.07	Картометрический	1.00	-
142	342286.52	1333167.02	Картометрический	1.00	-
143	342352.52	1333176.94	Картометрический	1.00	-
144	342342.92	1333298.99	Картометрический	1.00	-
145	342476.49	1333291.70	Картометрический	1.00	-
146	342479.98	1333315.41	Картометрический	1.00	-
147	342562.79	1333301.54	Картометрический	1.00	-
148	342682.43	1333288.74	Картометрический	1.00	-
149	342674.30	1333085.90	Картометрический	1.00	-
150	342698.97	1332926.52	Картометрический	1.00	-
151	343195.31	1333011.38	Картометрический	1.00	-
118	343212.79	1332869.42	Аналитический	0.10	-
152	342861.03	1333017.15	Картометрический	1.00	-
153	342827.21	1333154.13	Картометрический	1.00	-
154	342741.30	1333151.20	Картометрический	1.00	-
155	342746.14	1333013.08	Картометрический	1.00	-
152	342861.03	1333017.15	Картометрический	1.00	-

3. Сведения о характерных точках части (частей) границы объекта

Обозначение характерных точек части границы	Координаты, м		Метод определения координат характерной точки	Средняя квадратическая погрешность положения характерной точки (Mt), м	Описание обозначения точки на местности (при наличии)
	X	Y			
1	2	3	4	5	6
Часть №					
-	-	-	-	-	-



Приложение № 4
к приказу департамента архитектуры
и градостроительства Воронежской области
от 31.05.2022 № 45-01-04/527

«ОПИСАНИЕ МЕСТОПОЛОЖЕНИЯ ГРАНИЦ

Зона сельскохозяйственного использования на полевых участках в границах населенного
пункта села Морозовка – СХ4/1

(наименование объекта, местоположение границ которого описано
(далее - объект)

Раздел 1

Сведения об объекте		
№ п/п	Характеристики объекта	Описание характеристик
1	2	3
1	Местоположение объекта	Воронежская область, Россошанский муниципальный район, Морозовское сельское поселение, село Морозовка
2	Площадь объекта ± величина погрешности определения площади ($P \pm \Delta P$)	-
3	Иные характеристики объекта	-

Раздел 2

Сведения о местоположении границ объекта					
1. Система координат: МСК - 36, зона 1					
2. Сведения о характерных точках границ объекта					
Обозначение характерных точек границ	Координаты, м		Метод определения координат характерной точки	Средняя квадратическая погрешность положения характерной точки (Mt), м	Описание обозначения точки на местности (при наличии)
	X	Y			
1	2	3	4	5	6
1	344463.30	1331880.80	Картометрический	1.00	-
2	344455.89	1331992.82	Картометрический	1.00	-
3	344434.34	1332127.63	Картометрический	1.00	-
4	344420.89	1332214.18	Картометрический	1.00	-
5	344397.71	1332208.28	Аналитический	0.10	-
6	344252.98	1332185.28	Картометрический	1.00	-
7	344216.83	1332181.75	Картометрический	1.00	-
8	343904.98	1332167.59	Картометрический	1.00	-
9	343857.50	1332167.18	Картометрический	1.00	-
10	343864.08	1332126.48	Картометрический	1.00	-
11	343867.14	1332053.60	Картометрический	1.00	-
12	344003.15	1331832.78	Картометрический	1.00	-
13	344430.50	1331880.00	Картометрический	1.00	-
1	344463.30	1331880.80	Картометрический	1.00	-
3. Сведения о характерных точках части (частей) границы объекта					
Обозначение характерных точек части границы	Координаты, м		Метод определения координат характерной точки	Средняя квадратическая погрешность положения характерной точки (Mt), м	Описание обозначения точки на местности (при наличии)
	X	Y			
1	2	3	4	5	6
Часть №					
-	-	-	-	-	-

План границ объекта



Масштаб 1:5000

Используемые условные знаки и обозначения :



границы территориальной зоны



характерная точка границ территориальной зоны

Руководитель БУВО «Нормативно-проектный центр»

Подпись *Ю.В. Шалыгина* Ю.В. Шалыгина Дата « 17 » января 2022 г.

Место для оттиска печати (при наличии) лица, составившего описание местоположения границ объекта



Приложение № 5
к приказу департамента архитектуры
и градостроительства Воронежской области
от 31.05.2022 № 45-01-04/527

«ОПИСАНИЕ МЕСТОПОЛОЖЕНИЯ ГРАНИЦ

Зона застройки индивидуальными жилыми домами села Анцелович – Ж1/2

(наименование объекта, местоположение границ которого описано
(далее - объект)

Раздел 1

Сведения об объекте

Сведения об объекте		
№ п/п	Характеристики объекта	Описание характеристик
1	2	3
1	Местоположение объекта	Воронежская область, Россошанский муниципальный район, Морозовское сельское поселение, село Анцелович
2	Площадь объекта ± величина погрешности определения площади ($P \pm \text{Дельта } P$)	-
3	Иные характеристики объекта	-

Раздел 2

Сведения о местоположении границ объекта					
1. Система координат: -					
2. Сведения о характерных точках границ объекта					
Обозначение характерных точек границ	Координаты, м		Метод определения координат характерной точки	Средняя квадратическая погрешность положения характерной точки (Mt), м	Описание обозначения точки на местности (при наличии)
	X	Y			
1	2	3	4	5	6
-	-	-	-	-	-
3. Сведения о характерных точках части (частей) границы объекта					
Обозначение характерных точек части границы	Координаты, м		Метод определения координат характерной точки	Средняя квадратическая погрешность положения характерной точки (Mt), м	Описание обозначения точки на местности (при наличии)
	X	Y			
1	2	3	4	5	6
Часть №					
-	-	-	-	-	-

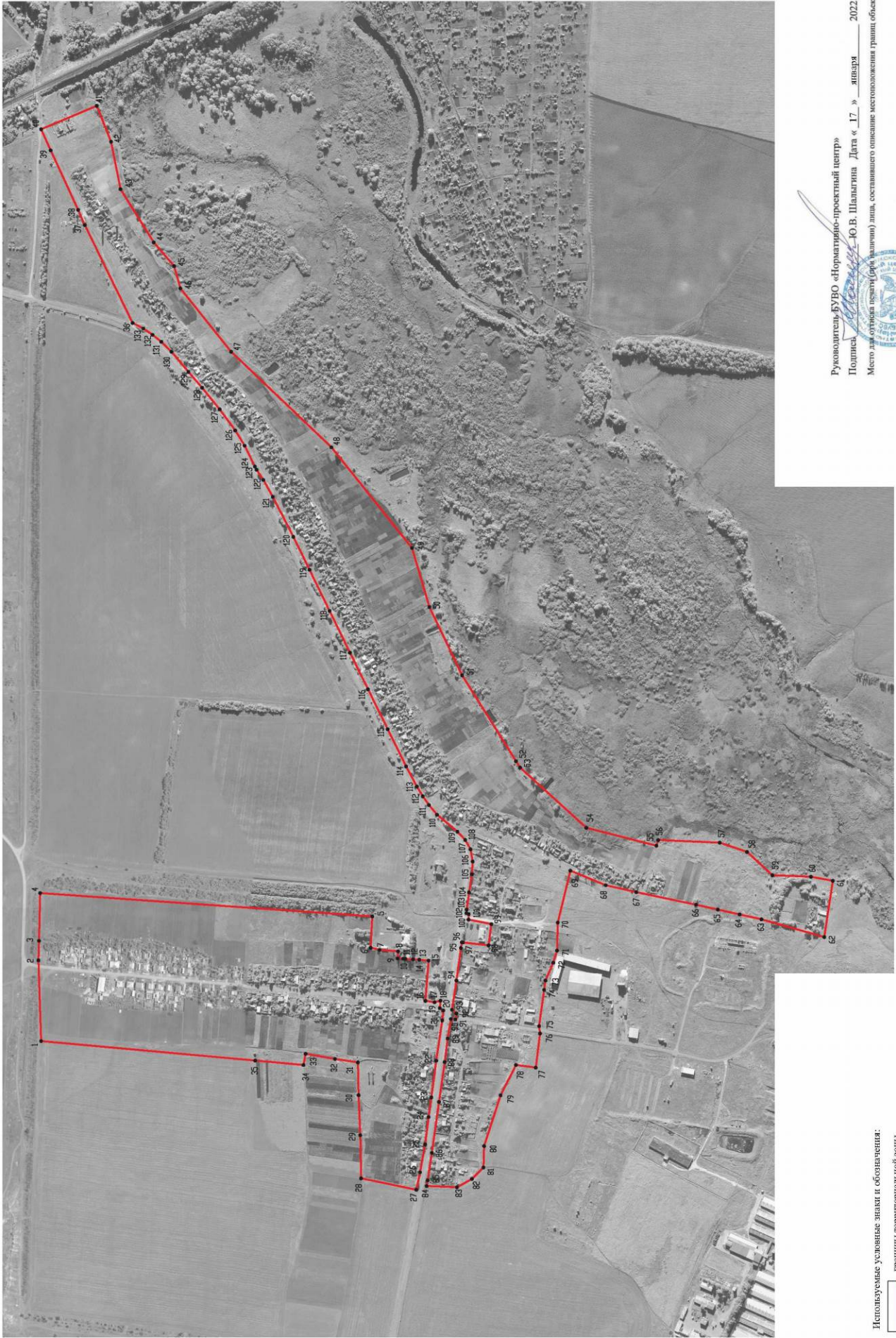
Раздел 3

Сведения о местоположении измененных (уточненных) границ объекта							
1. Система координат: МСК - 36, зона 1							
2. Сведения о характерных точках границ объекта							
Обозначение характерных точек границ	Существующие координаты, м		Измененные (уточненные) координаты, м		Метод определения координат характерной точки	Средняя квадратическая погрешность положения характерной точки (Mt), м	Описание обозначения точки на местности (при наличии)
	X	Y	X	Y			
1	2	3	4	5	6	7	8
1	345510.97	1328859.35	-	-	Картометрический	1.00	-
2	345516.49	1329025.77	-	-	Картометрический	1.00	-
3	345515.29	1329065.75	-	-	Картометрический	1.00	-
4	345513.03	1329164.00	-	-	Картометрический	1.00	-
5	344829.05	1329116.00	-	-	Картометрический	1.00	-
6	344832.32	1329051.62	-	-	Аналитический	0.10	-
7	344813.96	1329047.26	-	-	Картометрический	1.00	-
8	344775.90	1329044.06	-	-	Картометрический	1.00	-
9	344776.72	1329029.43	-	-	Аналитический	0.10	-
10	344765.48	1329028.84	-	-	Аналитический	0.10	-
11	344760.93	1329028.57	-	-	Аналитический	0.10	-
12	344744.96	1329027.73	-	-	Аналитический	0.10	-
13	-	-	344732.11	1329026.94	Аналитический	0.10	-
14	-	-	344732.15	1329026.71	Картометрический	1.00	-
15	344712.94	1329025.17	-	-	Картометрический	1.00	-
16	344719.58	1328942.30	-	-	Картометрический	1.00	-
17	344700.60	1328939.40	-	-	Картометрический	1.00	-
18	344688.44	1328942.62	-	-	Аналитический	0.10	-
19	344689.78	1328927.24	-	-	Аналитический	0.10	-
20	344682.51	1328922.54	-	-	Аналитический	0.10	-
21	344684.83	1328901.85	-	-	Аналитический	0.10	-
22	344697.19	1328819.15	-	-	Аналитический	0.10	-
23	344707.22	1328743.55	-	-	Аналитический	0.10	-
24	344713.00	1328703.16	-	-	Аналитический	0.10	-
25	344720.23	1328646.89	-	-	Аналитический	0.10	-
26	344730.59	1328589.45	-	-	Аналитический	0.10	-
27	344738.23	1328553.59	-	-	Аналитический	0.10	-
28	344852.02	1328577.00	-	-	Картометрический	1.00	-
29	344853.72	1328665.85	-	-	Картометрический	1.00	-
30	344857.17	1328748.24	-	-	Картометрический	1.00	-
31	344858.61	1328815.47	-	-	Картометрический	1.00	-
32	344905.72	1328822.51	-	-	Картометрический	1.00	-
33	344966.19	1328833.12	-	-	Картометрический	1.00	-

1	2	3	4	5	6	7	8
34	344970.60	1328810.28	-	-	Картометрический	1.00	-
35	345070.19	1328819.33	-	-	Картометрический	1.00	-
1	345510.97	1328859.35	-	-	Картометрический	1.00	-
36	345322.64	1330337.25	-	-	Аналитический	0.10	-
37	345420.94	1330538.84	-	-	Картометрический	1.00	-
38	345434.77	1330569.90	-	-	Картометрический	1.00	-
39	345491.33	1330692.49	-	-	Картометрический	1.00	-
40	345511.12	1330735.90	-	-	Картометрический	1.00	-
41	345396.39	1330784.17	-	-	Картометрический	1.00	-
42	345366.96	1330710.12	-	-	Картометрический	1.00	-
43	345347.54	1330612.68	-	-	Картометрический	1.00	-
44	345278.97	1330502.95	-	-	Картометрический	1.00	-
45	345237.21	1330454.33	-	-	Картометрический	1.00	-
46	345224.12	1330408.52	-	-	Картометрический	1.00	-
47	345119.64	1330278.14	-	-	Картометрический	1.00	-
48	344913.11	1330081.46	-	-	Картометрический	1.00	-
49	344747.09	1329874.31	-	-	Картометрический	1.00	-
50	344711.29	1329752.61	-	-	Картометрический	1.00	-
51	344643.87	1329612.20	-	-	Картометрический	1.00	-
52	344532.91	1329435.50	-	-	Картометрический	1.00	-
53	344524.54	1329422.35	-	-	Картометрический	1.00	-
54	344388.12	1329298.24	-	-	Картометрический	1.00	-
55	344243.75	1329261.55	-	-	Картометрический	1.00	-
56	344240.08	1329273.15	-	-	Картометрический	1.00	-
57	344113.22	1329267.81	-	-	Картометрический	1.00	-
58	344056.95	1329248.79	-	-	Картометрический	1.00	-
59	344005.03	1329200.87	-	-	Картометрический	1.00	-
60	343925.48	1329197.64	-	-	Картометрический	1.00	-
61	343880.44	1329189.32	-	-	Картометрический	1.00	-
62	343898.15	1329073.58	-	-	Картометрический	1.00	-
63	344027.36	1329110.08	-	-	Картометрический	1.00	-
64	344072.26	1329120.06	-	-	Картометрический	1.00	-
65	344117.17	1329130.04	-	-	Картометрический	1.00	-
66	344162.07	1329140.02	-	-	Картометрический	1.00	-
67	344285.18	1329165.92	-	-	Картометрический	1.00	-
68	344348.11	1329180.13	-	-	Картометрический	1.00	-
69	344420.94	1329210.15	-	-	Картометрический	1.00	-
70	344446.89	1329103.24	-	-	Картометрический	1.00	-
71	344448.44	1329045.91	-	-	Картометрический	1.00	-
72	344456.19	1329020.73	-	-	Картометрический	1.00	-
73	344472.12	1328984.33	-	-	Картометрический	1.00	-
74	344474.88	1328964.94	-	-	Картометрический	1.00	-
75	344485.48	1328890.44	-	-	Картометрический	1.00	-
76	344483.37	1328874.96	-	-	Картометрический	1.00	-
77	344492.11	1328805.00	-	-	Картометрический	1.00	-
78	344532.96	1328810.20	-	-	Картометрический	1.00	-
79	344564.65	1328748.02	-	-	Картометрический	1.00	-

1	2	3	4	5	6	7	8
80	344598.74	1328643.43	-	-	Картометрический	1.00	-
81	344600.01	1328599.19	-	-	Картометрический	1.00	-
82	344623.79	1328575.76	-	-	Картометрический	1.00	-
83	344654.52	1328558.71	-	-	Картометрический	1.00	-
84	344717.09	1328561.33	-	-	Аналитический	0.10	-
85	344714.91	1328573.11	-	-	Аналитический	0.10	-
86	344706.29	1328629.38	-	-	Аналитический	0.10	-
87	344691.55	1328734.44	-	-	Аналитический	0.10	-
88	344679.90	1328816.48	-	-	Аналитический	0.10	-
89	344673.59	1328864.90	-	-	Аналитический	0.10	-
90	344667.01	1328904.85	-	-	Аналитический	0.10	-
91	344657.62	1328903.98	-	-	Аналитический	0.10	-
92	344655.67	1328916.46	-	-	Аналитический	0.10	-
93	344664.68	1328924.04	-	-	Аналитический	0.10	-
94	344655.65	1328984.00	-	-	Аналитический	0.10	-
95	344646.14	1329050.97	-	-	Аналитический	0.10	-
96	344644.42	1329062.88	-	-	Картометрический	1.00	-
97	344642.48	1329062.56	-	-	Картометрический	1.00	-
98	344589.51	1329056.56	-	-	Картометрический	1.00	-
99	344583.76	1329100.29	-	-	Картометрический	1.00	-
100	344630.76	1329109.47	-	-	Аналитический	0.10	-
101	344630.20	1329120.86	-	-	Аналитический	0.10	-
102	344634.94	1329122.56	-	-	Аналитический	0.10	-
103	344634.50	1329130.06	-	-	Аналитический	0.10	-
104	344629.55	1329165.42	-	-	Аналитический	0.10	-
105	344623.75	1329202.79	-	-	Аналитический	0.10	-
106	344622.29	1329229.10	-	-	Аналитический	0.10	-
107	344626.79	1329254.16	-	-	Аналитический	0.10	-
108	344637.51	1329273.35	-	-	Аналитический	0.10	-
109	344653.72	1329290.45	-	-	Аналитический	0.10	-
110	344695.55	1329325.24	-	-	Аналитический	0.10	-
111	344712.34	1329345.31	-	-	Аналитический	0.10	-
112	344724.82	1329363.26	-	-	Аналитический	0.10	-
113	344737.09	1329383.23	-	-	Аналитический	0.10	-
114	344759.20	1329424.73	-	-	Аналитический	0.10	-
115	344797.03	1329501.28	-	-	Аналитический	0.10	-
116	344837.59	1329583.35	-	-	Аналитический	0.10	-
117	344874.85	1329658.74	-	-	Аналитический	0.10	-
118	344916.86	1329744.69	-	-	Аналитический	0.10	-
119	344958.26	1329829.38	-	-	Аналитический	0.10	-
120	344991.43	1329897.26	-	-	Аналитический	0.10	-
121	345033.78	1329979.25	-	-	Аналитический	0.10	-
122	345053.39	1330014.38	-	-	Аналитический	0.10	-
123	345067.21	1330035.35	-	-	Аналитический	0.10	-
124	345070.83	1330041.74	-	-	Аналитический	0.10	-
125	345091.77	1330084.97	-	-	Аналитический	0.10	-
126	345111.17	1330116.05	-	-	Аналитический	0.10	-
127	345143.34	1330159.48	-	-	Аналитический	0.10	-

Раздел 4
План границ объекта



Используемые условные знаки и обозначения:

	граница территориальной зоны
	характерная точка границ территориальной зоны

Руководитель БУВО «Нормативно-проектный центр»
 Подпись: Ю.В. Шалагина Дата « 17 » января 2022 г.
 Место для отбора печати (для наличия) лица, составившего описание местоположения границ объекта



Масштаб 1:5000



Приложение № 6
к приказу департамента архитектуры
и градостроительства Воронежской области
от 31.05.2022 № 45-01-04/527

«ОПИСАНИЕ МЕСТОПОЛОЖЕНИЯ ГРАНИЦ

Общественно-деловая зона села Анцелович – ОД/2

(наименование объекта, местоположение границ которого описано
(далее - объект)

Раздел 1

Сведения об объекте

Сведения об объекте		
№ п/п	Характеристики объекта	Описание характеристик
1	2	3
1	Местоположение объекта	Воронежская область, Россошанский муниципальный район, Морозовское сельское поселение, село Анцелович
2	Площадь объекта ± величина погрешности определения площади ($P \pm \Delta P$)	-
3	Иные характеристики объекта	-

Раздел 2

Сведения о местоположении границ объекта					
1. Система координат: -					
2. Сведения о характерных точках границ объекта					
Обозначение характерных точек границ	Координаты, м		Метод определения координат характерной точки	Средняя квадратическая погрешность положения характерной точки (Mt), м	Описание обозначения точки на местности (при наличии)
	X	Y			
1	2	3	4	5	6
-	-	-	-	-	-
3. Сведения о характерных точках части (частей) границы объекта					
Обозначение характерных точек части границы	Координаты, м		Метод определения координат характерной точки	Средняя квадратическая погрешность положения характерной точки (Mt), м	Описание обозначения точки на местности (при наличии)
	X	Y			
1	2	3	4	5	6
Часть №					
-	-	-	-	-	-

Раздел 3

Сведения о местоположении измененных (уточненных) границ объекта							
1. Система координат: МСК - 36, зона 1							
2. Сведения о характерных точках границ объекта							
Обозначение характерных точек границ	Существующие координаты, м		Измененные (уточненные) координаты, м		Метод определения координат характерной точки	Средняя квадратическая погрешность положения характерной точки (Mt), м	Описание обозначения точки на местности (при наличии)
	X	Y	X	Y			
1	2	3	4	5	6	7	8
1	344832.32	1329051.62	-	-	Аналитический	0.10	-
2	344829.05	1329116.00	-	-	Картометрический	1.00	-
3	344767.90	1329111.83	-	-	Картометрический	1.00	-
4	344743.74	1329353.24	-	-	Аналитический	0.10	-
5	344727.74	1329330.48	-	-	Аналитический	0.10	-
6	344710.89	1329308.53	-	-	Аналитический	0.10	-
7	344655.92	1329260.71	-	-	Аналитический	0.10	-
8	344646.84	1329245.51	-	-	Аналитический	0.10	-
9	344642.30	1329227.79	-	-	Аналитический	0.10	-
10	344643.89	1329204.65	-	-	Аналитический	0.10	-
11	344647.76	1329172.81	-	-	Аналитический	0.10	-
12	344655.49	1329115.64	-	-	Аналитический	0.10	-
13	344665.81	1329036.43	-	-	Аналитический	0.10	-
14	344670.81	1328996.78	-	-	Аналитический	0.10	-
15	344673.29	1328990.45	-	-	Аналитический	0.10	-
16	344674.34	1328980.68	-	-	Аналитический	0.10	-
17	344672.82	1328975.37	-	-	Аналитический	0.10	-
18	344677.82	1328947.90	-	-	Аналитический	0.10	-
19	344688.44	1328942.62	-	-	Аналитический	0.10	-
20	344700.60	1328939.40	-	-	Картометрический	1.00	-
21	344719.58	1328942.30	-	-	Картометрический	1.00	-
22	344712.94	1329025.17	-	-	Картометрический	1.00	-
23	-	-	344732.15	1329026.71	Картометрический	1.00	-
24	-	-	344732.11	1329026.94	Картометрический	1.00	-
25	344744.96	1329027.73	-	-	Аналитический	0.10	-
26	344760.93	1329028.57	-	-	Аналитический	0.10	-
27	344765.48	1329028.84	-	-	Аналитический	0.10	-
28	344776.72	1329029.43	-	-	Аналитический	0.10	-
29	344775.90	1329044.06	-	-	Картометрический	1.00	-
30	344813.96	1329047.26	-	-	Картометрический	1.00	-
1	344832.32	1329051.62	-	-	Картометрический	1.00	-
31	344644.42	1329062.88	-	-	Аналитический	0.10	-
32	344638.24	1329106.02	-	-	Аналитический	0.10	-
33	344630.76	1329109.47	-	-	Аналитический	0.10	-

Раздел 4

План границ объекта

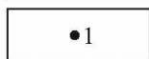


Масштаб 1:5000

Используемые условные знаки и обозначения :

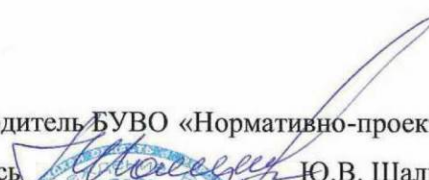


границы территориальной зоны



характерная точка границ территориальной зоны

Руководитель БУВО «Нормативно-проектный центр»

Подпись  Ю.В. Шалыгина Дата « 17 » января 2022 г.

Место для оттиска печати (при наличии) лица, составившего описание местоположения границ объекта



Приложение № 7
к приказу департамента архитектуры
и градостроительства Воронежской области
от 31.05.2022 № 45-01-04/527

«ОПИСАНИЕ МЕСТОПОЛОЖЕНИЯ ГРАНИЦ

Производственная зона села Анцелович - П1/2

(наименование объекта, местоположение границ которого описано
(далее - объект)

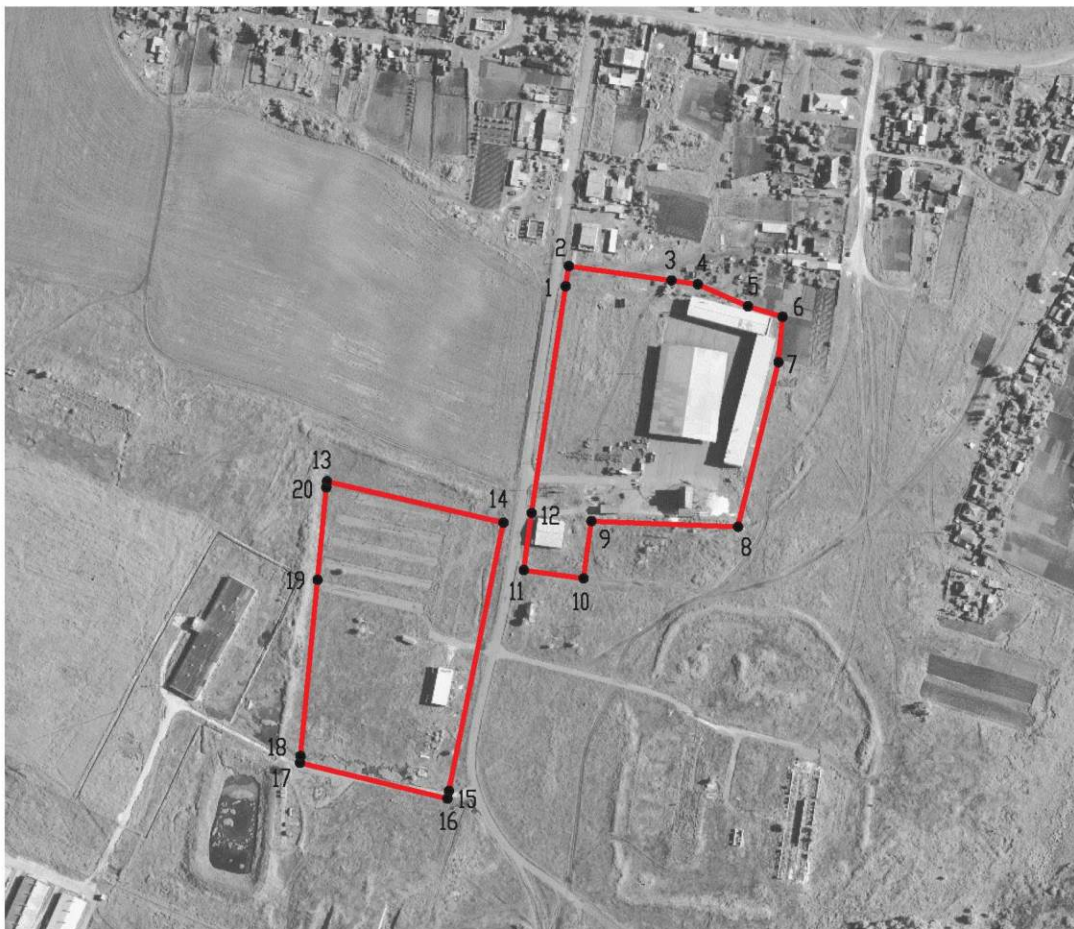
Раздел 1

Сведения об объекте		
№ п/п	Характеристики объекта	Описание характеристик
1	2	3
1	Местоположение объекта	Воронежская область, Россошанский муниципальный район, Морозовское сельское поселение, село Анцелович
2	Площадь объекта ± величина погрешности определения площади ($P \pm \Delta P$)	-
3	Иные характеристики объекта	-

Раздел 2

Сведения о местоположении границ объекта					
1. Система координат: -					
2. Сведения о характерных точках границ объекта					
Обозначение характерных точек границ	Координаты, м		Метод определения координат характерной точки	Средняя квадратическая погрешность положения характерной точки (Mt), м	Описание обозначения точки на местности (при наличии)
	X	Y			
1	2	3	4	5	6
-	-	-	-	-	-
3. Сведения о характерных точках части (частей) границы объекта					
Обозначение характерных точек части границы	Координаты, м		Метод определения координат характерной точки	Средняя квадратическая погрешность положения характерной точки (Mt), м	Описание обозначения точки на местности (при наличии)
	X	Y			
1	2	3	4	5	6
Часть №					
-	-	-	-	-	-

План границ объекта

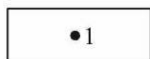


Масштаб 1:5000

Используемые условные знаки и обозначения :




границы территориальной зоны



характерная точка границ территориальной зоны

Руководитель БУВО «Нормативно-проектный центр»

Подпись  Ю.В. Шалыгина Дата « 17 » января 2022 г.

Место для оттиска печати (при наличии) лица, составившего описание местоположения границ объекта



Приложение № 8
к приказу департамента архитектуры
и градостроительства Воронежской области
от 31.05.2022 № 45-01-04/527

«ОПИСАНИЕ МЕСТОПОЛОЖЕНИЯ ГРАНИЦ

Зона застройки индивидуальными жилыми домами хутора Богоносowo – Ж1/3

(наименование объекта, местоположение границ которого описано
(далее - объект)

Раздел 1

Сведения об объекте

Сведения об объекте		
№ п/п	Характеристики объекта	Описание характеристик
1	2	3
1	Местоположение объекта	Воронежская область, Россошанский муниципальный район, Морозовское сельское поселение, хутор Богоносowo
2	Площадь объекта ± величина погрешности определения площади ($P \pm \text{Дельта } P$)	-
3	Иные характеристики объекта	-

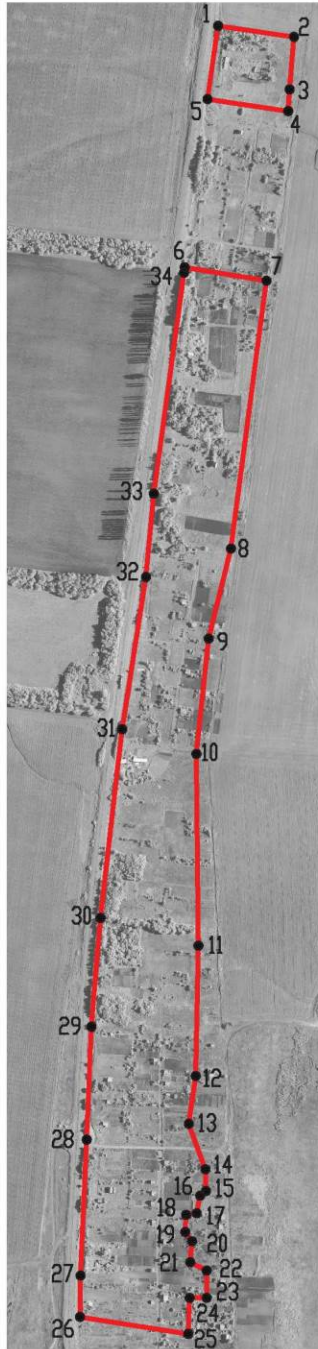
Раздел 2

Сведения о местоположении границ объекта					
1. Система координат: МСК - 36, зона 1					
2. Сведения о характерных точках границ объекта					
Обозначение характерных точек границ	Координаты, м		Метод определения координат характерной точки	Средняя квадратическая погрешность положения характерной точки (Mt), м	Описание обозначения точки на местности (при наличии)
	X	Y			
1	2	3	4	5	6
1	342205.38	1327833.08	Аналитический	0.30	-
2	342189.49	1327943.57	Аналитический	0.30	-
3	342112.78	1327937.34	Аналитический	0.30	-
4	342081.23	1327935.08	Картометрический	1.00	-
5	342098.84	1327817.91	Картометрический	1.00	-
1	342205.38	1327833.08	Аналитический	0.30	-
6	341854.62	1327784.60	Картометрический	1.00	-
7	341834.68	1327903.34	Картометрический	1.00	-
8	341445.45	1327851.97	Картометрический	1.00	-
9	341314.45	1327819.45	Картометрический	1.00	-
10	341146.62	1327801.35	Картометрический	1.00	-
11	340867.73	1327804.49	Картометрический	1.00	-
12	340678.27	1327800.46	Картометрический	1.00	-
13	340608.70	1327790.23	Картометрический	1.00	-
14	340542.53	1327814.65	Картометрический	1.00	-
15	340511.27	1327815.39	Картометрический	1.00	-
16	340504.30	1327807.08	Картометрический	1.00	-
17	340478.80	1327801.74	Картометрический	1.00	-
18	340476.73	1327786.54	Картометрический	1.00	-
19	340451.34	1327785.44	Картометрический	1.00	-
20	340438.06	1327795.07	Картометрический	1.00	-
21	340407.56	1327792.40	Картометрический	1.00	-
22	340395.48	1327816.40	Картометрический	1.00	-
23	340355.75	1327816.49	Картометрический	1.00	-
24	340355.98	1327791.91	Картометрический	1.00	-
25	340303.52	1327789.75	Картометрический	1.00	-
26	340328.06	1327632.01	Картометрический	1.00	-
27	340388.19	1327633.14	Картометрический	1.00	-
28	340585.90	1327641.79	Картометрический	1.00	-
29	340750.07	1327648.62	Картометрический	1.00	-
30	340908.23	1327661.84	Картометрический	1.00	-
31	341182.39	1327693.76	Картометрический	1.00	-
32	341404.02	1327728.16	Картометрический	1.00	-
33	341525.31	1327739.77	Картометрический	1.00	-
34	341846.31	1327783.47	Картометрический	1.00	-
6	341854.62	1327784.60	Картометрический	1.00	-

3. Сведения о характерных точках части (частей) границы объекта					
Обозначение характерных точек части границы	Координаты, м		Метод определения координат характерной точки	Средняя квадратическая погрешность положения характерной точки (Mt), м	Описание обозначения точки на местности (при наличии)
	X	Y			
1	2	3	4	5	6
Часть №					
-	-	-	-	-	-

Раздел 4

План границ объекта

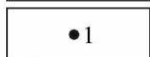


Масштаб 1:10000

Используемые условные знаки и обозначения :



границы территориальной зоны



характерная точка границ территориальной зоны

Руководитель БУВО «Нормативно-проектный центр»

Подпись *Ю.В. Шалыгина* Ю.В. Шалыгина Дата « 17 » января 2022 г.

Место для оттиска печати (при наличии) лица, составившего описание местоположения границ объекта



Приложение № 9
к приказу департамента архитектуры
и градостроительства Воронежской области
от 31.05.2022 № 45-01-04/527

«ОПИСАНИЕ МЕСТОПОЛОЖЕНИЯ ГРАНИЦ

Зона застройки индивидуальными жилыми домами села Лебедь-Сергеевка – Ж1/5

(наименование объекта, местоположение границ которого описано
(далее - объект)

Раздел 1

Сведения об объекте

Сведения об объекте		
№ п/п	Характеристики объекта	Описание характеристик
1	2	3
1	Местоположение объекта	Воронежская область, Россошанский муниципальный район, Морозовское сельское поселение, село Лебедь-Сергеевка
2	Площадь объекта ± величина погрешности определения площади ($P \pm \Delta P$)	-
3	Иные характеристики объекта	-

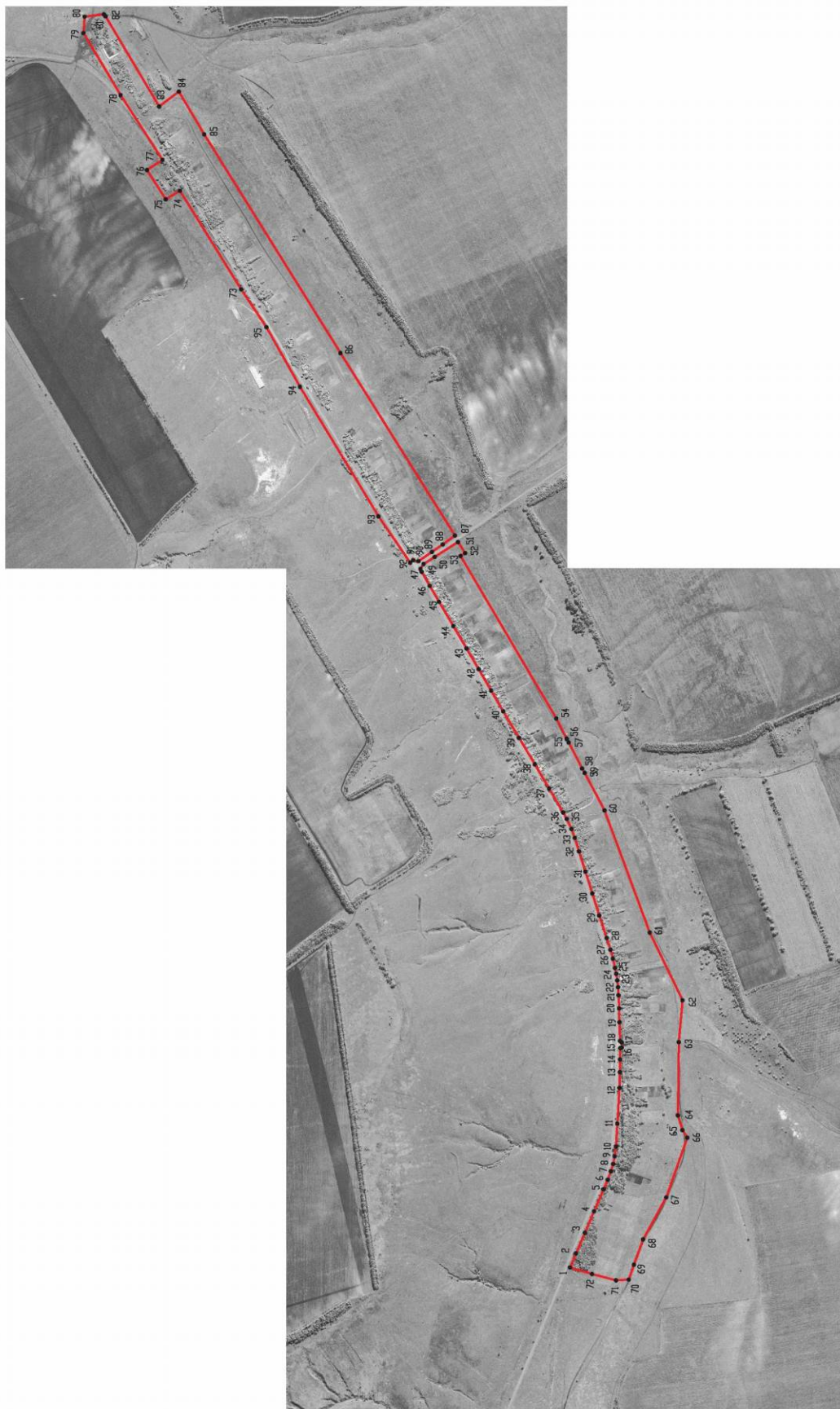
Раздел 2

Сведения о местоположении границ объекта					
1. Система координат: -					
2. Сведения о характерных точках границ объекта					
Обозначение характерных точек границ	Координаты, м		Метод определения координат характерной точки	Средняя квадратическая погрешность положения характерной точки (Mt), м	Описание обозначения точки на местности (при наличии)
	X	Y			
1	2	3	4	5	6
-	-	-	-	-	-
3. Сведения о характерных точках части (частей) границы объекта					
Обозначение характерных точек части границы	Координаты, м		Метод определения координат характерной точки	Средняя квадратическая погрешность положения характерной точки (Mt), м	Описание обозначения точки на местности (при наличии)
	X	Y			
1	2	3	4	5	6
Часть №					
-	-	-	-	-	-

Раздел 3

Сведения о местоположении измененных (уточненных) границ объекта							
1. Система координат: МСК - 36, зона 1							
2. Сведения о характерных точках границ объекта							
Обозначение характерных точек границ	Существующие координаты, м		Измененные (уточненные) координаты, м		Метод определения координат характерной точки	Средняя квадратическая погрешность положения характерной точки (Mt), м	Описание обозначения точки на местности (при наличии)
	X	Y	X	Y			
1	2	3	4	5	6	7	8
1	334990.31	1339511.82	-	-	Аналитический	0.10	-
2	334968.72	1339562.10	-	-	Аналитический	0.10	-
3	334937.22	1339635.42	-	-	Аналитический	0.10	-
4	334904.55	1339711.44	-	-	Аналитический	0.10	-
5	334870.55	1339790.54	-	-	Аналитический	0.10	-
6	334856.10	1339824.18	-	-	Аналитический	0.10	-
7	334844.88	1339853.87	-	-	Аналитический	0.10	-
8	334836.65	1339879.70	-	-	Аналитический	0.10	-
9	334831.65	1339907.44	-	-	Аналитический	0.10	-
10	334826.91	1339941.71	-	-	Аналитический	0.10	-
11	334821.58	1340024.09	-	-	Аналитический	0.10	-
12	334814.37	1340151.03	-	-	Аналитический	0.10	-
13	334812.91	1340207.16	-	-	Аналитический	0.10	-
14	334812.35	1340252.01	-	-	Аналитический	0.10	-
15	334811.16	1340292.34	-	-	Аналитический	0.10	-
16	334806.17	1340294.41	-	-	Аналитический	0.10	-
17	334806.24	1340312.95	-	-	Аналитический	0.10	-
18	334812.27	1340318.15	-	-	Аналитический	0.10	-
19	334814.47	1340384.68	-	-	Аналитический	0.10	-
20	334815.43	1340433.85	-	-	Аналитический	0.10	-
21	334817.57	1340480.85	-	-	Аналитический	0.10	-
22	334819.70	1340509.08	-	-	Аналитический	0.10	-
23	334822.01	1340534.04	-	-	Аналитический	0.10	-
24	334825.69	1340556.90	-	-	Аналитический	0.10	-
25	334830.35	1340577.57	-	-	Аналитический	0.10	-
26	334837.56	1340611.03	-	-	Аналитический	0.10	-
27	334846.40	1340642.59	-	-	Аналитический	0.10	-
28	334859.96	1340684.26	-	-	Аналитический	0.10	-
29	334886.15	1340764.76	-	-	Аналитический	0.10	-
30	334910.95	1340842.59	-	-	Аналитический	0.10	-
31	334935.73	1340920.41	-	-	Аналитический	0.10	-
32	334958.73	1340992.59	-	-	Аналитический	0.10	-
33	334973.60	1341040.87	-	-	Аналитический	0.10	-
34	334985.20	1341072.46	-	-	Аналитический	0.10	-

1	2	3	4	5	6	7	8
35	335001.85	1341108.04	-	-	Аналитический	0.10	-
36	335014.81	1341130.70	-	-	Аналитический	0.10	-
37	335065.31	1341216.49	-	-	Аналитический	0.10	-
38	335115.80	1341302.28	-	-	Аналитический	0.10	-
39	335172.07	1341396.53	-	-	Аналитический	0.10	-
40	335228.34	1341490.79	-	-	Аналитический	0.10	-
41	335271.70	1341565.14	-	-	Аналитический	0.10	-
42	335316.06	1341641.21	-	-	Аналитический	0.10	-
43	335358.75	1341714.41	-	-	Аналитический	0.10	-
44	335405.94	1341794.35	-	-	Аналитический	0.10	-
45	335457.10	1341881.04	-	-	Аналитический	0.10	-
46	335489.67	1341937.40	-	-	Аналитический	0.10	-
47	335518.61	1341987.49	-	-	Аналитический	0.10	-
48	335522.90	1341997.84	-	-	Аналитический	0.10	-
49	335511.29	1342015.04	-	-	Аналитический	0.10	-
50	335472.15	1342040.18	-	-	Аналитический	0.10	-
51	335388.95	1342093.61	-	-	Аналитический	0.10	-
52	-	-	335363.85	1342053.82	Картометрический	1.00	-
53	-	-	335380.22	1342043.54	Аналитический	0.10	-
54	-	-	335039.24	1341465.35	Аналитический	0.10	-
55	-	-	335002.18	1341393.74	Картометрический	1.00	-
56	335001.14	1341391.48	-	-	Картометрический	1.00	-
57	-	-	334995.17	1341380.18	Картометрический	1.00	-
58	-	-	334947.23	1341287.55	Аналитический	0.10	-
59	-	-	334938.00	1341272.06	Картометрический	1.00	-
60	334867.50	1341138.73	-	-	Картометрический	1.00	-
61	334706.74	1340703.91	-	-	Картометрический	1.00	-
62	-	-	334589.65	1340463.03	Картометрический	1.00	-
63	334602.78	1340313.79	-	-	Картометрический	1.00	-
64	334605.89	1340052.86	-	-	Картометрический	1.00	-
65	334589.93	1340000.55	-	-	Картометрический	1.00	-
66	-	-	334572.63	1339973.66	Картометрический	1.00	-
67	-	-	334647.48	1339761.81	Картометрический	1.00	-
68	334729.96	1339611.71	-	-	Картометрический	1.00	-
69	334762.53	1339521.52	-	-	Картометрический	1.00	-
70	334781.21	1339468.50	-	-	Картометрический	1.00	-
71	334826.77	1339466.02	-	-	Картометрический	1.00	-
72	334911.64	1339488.27	-	-	Картометрический	1.00	-
1	334990.31	1339511.82	-	-	Аналитический	0.10	-
73	336161.84	1342992.70	-	-	Картометрический	1.00	-
74	336379.79	1343343.03	-	-	Картометрический	1.00	-
75	336430.15	1343312.90	-	-	Картометрический	1.00	-
76	336497.05	1343417.30	-	-	Картометрический	1.00	-
77	336441.69	1343453.41	-	-	Картометрический	1.00	-
78	336590.91	1343684.10	-	-	Картометрический	1.00	-
79	336723.14	1343904.79	-	-	Картометрический	1.00	-
80	336718.90	1343962.89	-	-	Картометрический	1.00	-



Руководитель БУВО «Нормативно-проектный центр»
 Подпись: Ю.В. Шалагина Дата « 17 » января 2022 г.
 Место для отгиска печати (при наличии) лица, составившего описание местоположения границ объекта



Масштаб 1:10000

- Используемые условные знаки и обозначения:
- граница территориальной зоны
 - 1

Приложение № 10
к приказу департамента архитектуры
и градостроительства Воронежской области
от 31.05.2022 № 45-01-04/527

«ОПИСАНИЕ МЕСТОПОЛОЖЕНИЯ ГРАНИЦ

Зона сельскохозяйственного использования в границах населенного пункта
села Лебедь-Сергеевка – СХ1/5

(наименование объекта, местоположение границ которого описано
(далее - объект)

Раздел 1

Сведения об объекте		
№ п/п	Характеристики объекта	Описание характеристик
1	2	3
1	Местоположение объекта	Воронежская область, Россошанский муниципальный район, Морозовское сельское поселение, село Лебедь-Сергеевка
2	Площадь объекта ± величина погрешности определения площади ($P \pm \text{Дельта } P$)	-
3	Иные характеристики объекта	-

Раздел 2

Сведения о местоположении границ объекта					
1. Система координат: -					
2. Сведения о характерных точках границ объекта					
Обозначение характерных точек границ	Координаты, м		Метод определения координат характерной точки	Средняя квадратическая погрешность положения характерной точки (Mt), м	Описание обозначения точки на местности (при наличии)
	X	Y			
1	2	3	4	5	6
-	-	-	-	-	-
3. Сведения о характерных точках части (частей) границы объекта					
Обозначение характерных точек части границы	Координаты, м		Метод определения координат характерной точки	Средняя квадратическая погрешность положения характерной точки (Mt), м	Описание обозначения точки на местности (при наличии)
	X	Y			
1	2	3	4	5	6
Часть №					
-	-	-	-	-	-

Раздел 3

Сведения о местоположении измененных (уточненных) границ объекта							
1. Система координат: МСК - 36, зона 1							
2. Сведения о характерных точках границ объекта							
Обозначение характерных точек границ	Существующие координаты, м		Измененные (уточненные) координаты, м		Метод определения координат характерной точки	Средняя квадратическая погрешность положения характерной точки (Mt), м	Описание обозначения точки на местности (при наличии)
	X	Y	X	Y			
1	2	3	4	5	6	7	8
1	336293.01	1343544.28	-	-	Картометрический	1.00	-
2	336383.35	1343696.25	-	-	Картометрический	1.00	-
3	336290.93	1343741.19	-	-	Картометрический	1.00	-
4	336215.08	1343753.77	-	-	Картометрический	1.00	-
5	336160.76	1343725.49	-	-	Картометрический	1.00	-
6	335677.11	1343034.99	-	-	Картометрический	1.00	-
7	335603.08	1342930.67	-	-	Картометрический	1.00	-
8	335540.99	1342821.56	-	-	Картометрический	1.00	-
9	335525.20	1342788.89	-	-	Картометрический	1.00	-
10	335513.77	1342778.00	-	-	Картометрический	1.00	-
11	335496.35	1342776.91	-	-	Картометрический	1.00	-
12	335464.22	1342793.25	-	-	Картометрический	1.00	-
13	335438.64	1342789.98	-	-	Картометрический	1.00	-
14	335421.83	1342784.26	-	-	Картометрический	1.00	-
15	335416.58	1342769.29	-	-	Картометрический	1.00	-
16	335410.24	1342763.53	-	-	Картометрический	1.00	-
17	335399.71	1342755.00	-	-	Картометрический	1.00	-
18	335393.72	1342748.60	-	-	Картометрический	1.00	-
19	335394.81	1342734.04	-	-	Картометрический	1.00	-
20	335389.63	1342729.82	-	-	Картометрический	1.00	-
21	335389.15	1342660.64	-	-	Картометрический	1.00	-
22	335386.64	1342633.58	-	-	Картометрический	1.00	-
23	335378.61	1342611.67	-	-	Картометрический	1.00	-
24	335373.57	1342586.49	-	-	Картометрический	1.00	-
25	335355.33	1342537.08	-	-	Картометрический	1.00	-
26	335334.91	1342481.54	-	-	Картометрический	1.00	-
27	335312.46	1342424.78	-	-	Картометрический	1.00	-
28	335302.66	1342395.11	-	-	Картометрический	1.00	-
29	335297.61	1342383.43	-	-	Картометрический	1.00	-
30	335226.97	1342231.48	-	-	Аналитический	0.10	-
31	335258.82	1342211.42	-	-	Аналитический	0.10	-
32	335293.90	1342187.74	-	-	Аналитический	0.10	-
33	335400.27	1342116.32	-	-	Аналитический	0.10	-
34	335807.83	1342765.67	-	-	Картометрический	1.00	-
1	336293.01	1343544.28	-	-	Картометрический	1.00	-

Раздел 4
План границ объекта



Используемые условные знаки и обозначения:

- границы территориальной зоны
- 1

характерная точка границ территориальной зоны

Масштаб 1:10000

Руководитель БУВО «Нормативно-проектный центр»

Подпись: *Ю.В. Шалыгина* Дата « 17 » января 2022 г.

Место для оттиска печати (при наличии) лица, составившего описание местоположения границ объекта



Приложение № 11
к приказу департамента архитектуры
и градостроительства Воронежской области
от 31.05.2022 № 45-01-04/527

«ОПИСАНИЕ МЕСТОПОЛОЖЕНИЯ ГРАНИЦ

Зона застройки индивидуальными жилыми домами хутора Нагорное – Ж1/6

(наименование объекта, местоположение границ которого описано
(далее - объект)

Раздел 1

Сведения об объекте

Сведения об объекте		
№ п/п	Характеристики объекта	Описание характеристик
1	2	3
1	Местоположение объекта	Воронежская область, Россошанский муниципальный район, Морозовское сельское поселение, хутор Нагорное
2	Площадь объекта ± величина погрешности определения площади ($P \pm \Delta P$)	-
3	Иные характеристики объекта	-

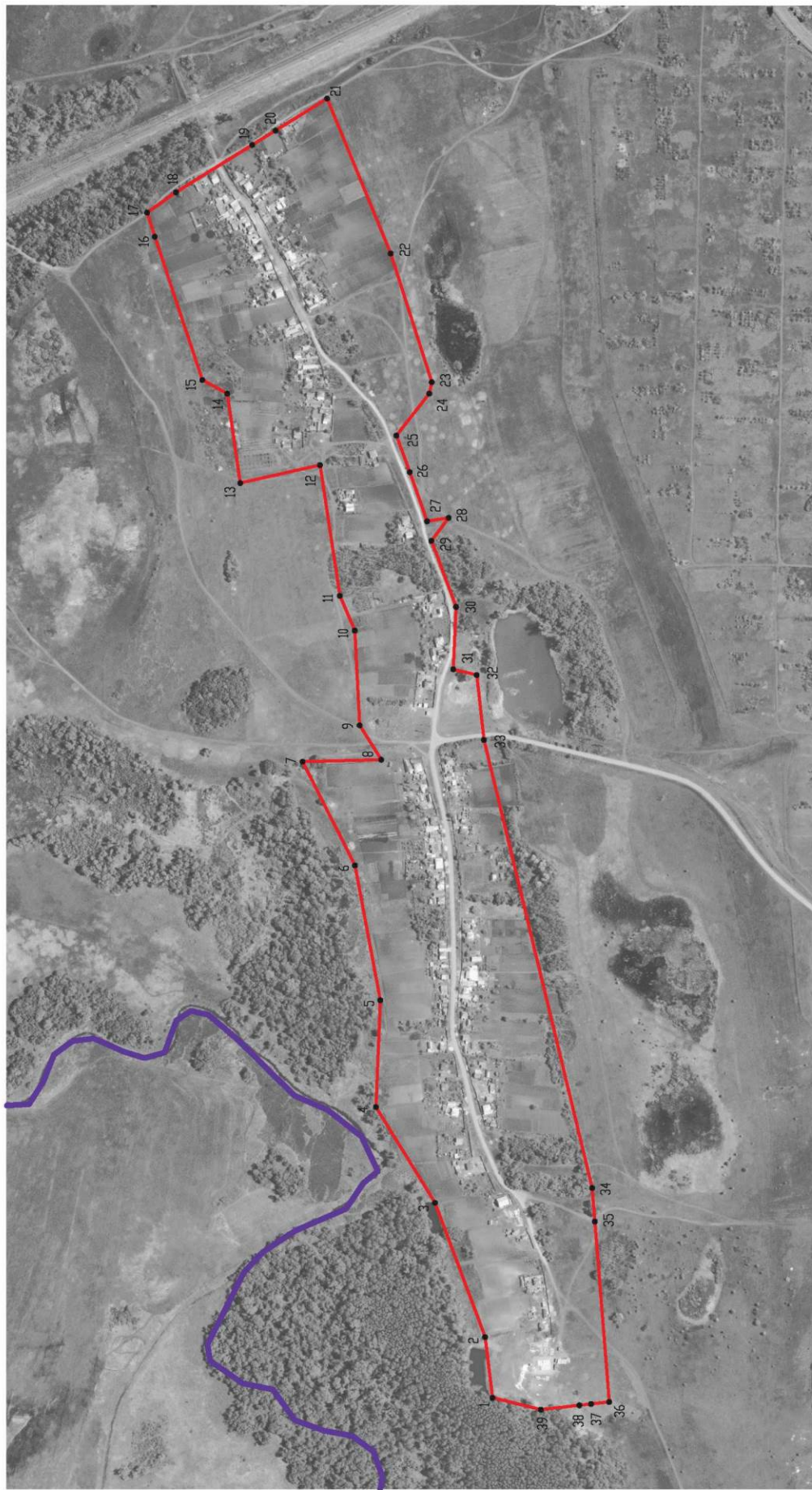
Раздел 2

Сведения о местоположении границ объекта					
1. Система координат: -					
2. Сведения о характерных точках границ объекта					
Обозначение характерных точек границ	Координаты, м		Метод определения координат характерной точки	Средняя квадратическая погрешность положения характерной точки (Mt), м	Описание обозначения точки на местности (при наличии)
	X	Y			
1	2	3	4	5	6
-	-	-	-	-	-
3. Сведения о характерных точках части (частей) границы объекта					
Обозначение характерных точек части границы	Координаты, м		Метод определения координат характерной точки	Средняя квадратическая погрешность положения характерной точки (Mt), м	Описание обозначения точки на местности (при наличии)
	X	Y			
1	2	3	4	5	6
Часть №					
-	-	-	-	-	-




Раздел 3

Сведения о местоположении измененных (уточненных) границ объекта							
1. Система координат: МСК - 36, зона 1							
2. Сведения о характерных точках границ объекта							
Обозначение характерных точек границ	Существующие координаты, м		Измененные (уточненные) координаты, м		Метод определения координат характерной точки	Средняя квадратическая погрешность положения характерной точки (Mt), м	Описание обозначения точки на местности (при наличии)
	X	Y	X	Y			
1	2	3	4	5	6	7	8
1	346080.37	1328734.44	-	-	Картометрический	1.00	-
2	346089.63	1328811.51	-	-	Картометрический	1.00	-
3	346153.39	1328981.80	-	-	Картометрический	1.00	-
4	346228.33	1329103.05	-	-	Картометрический	1.00	-
5	346222.79	1329238.59	-	-	Картометрический	1.00	-
6	346254.80	1329409.44	-	-	Картометрический	1.00	-
7	346321.14	1329541.06	-	-	Картометрический	1.00	-
8	346221.33	1329543.50	-	-	Картометрический	1.00	-
9	346248.80	1329587.33	-	-	Картометрический	1.00	-
10	346254.97	1329707.55	-	-	Картометрический	1.00	-
11	346273.98	1329751.45	-	-	Картометрический	1.00	-
12	346299.18	1329917.27	-	-	Картометрический	1.00	-
13	346400.50	1329894.51	-	-	Картометрический	1.00	-
14	346416.76	1330007.87	-	-	Картометрический	1.00	-
15	346448.39	1330025.09	-	-	Картометрический	1.00	-
16	346508.71	1330206.98	-	-	Картометрический	1.00	-
17	346518.61	1330237.50	-	-	Картометрический	1.00	-
18	346481.87	1330263.39	-	-	Картометрический	1.00	-
19	346385.06	1330323.27	-	-	Картометрический	1.00	-
20	346355.43	1330341.60	-	-	Картометрический	1.00	-
21	346290.13	1330381.99	-	-	Картометрический	1.00	-
22	346209.61	1330185.70	-	-	Картометрический	1.00	-
23	346157.37	1330022.50	-	-	Картометрический	1.00	-
24	346160.60	1330007.96	-	-	Картометрический	1.00	-
25	346202.22	1329954.73	-	-	Картометрический	1.00	-
26	346185.18	1329908.45	-	-	Картометрический	1.00	-
27	346163.42	1329845.99	-	-	Картометрический	1.00	-
28	346135.77	1329850.42	-	-	Картометрический	1.00	-
29	346157.76	1329821.39	-	-	Картометрический	1.00	-
30	346126.48	1329737.50	-	-	Картометрический	1.00	-
31	346130.11	1329658.23	-	-	Картометрический	1.00	-
32	346100.24	1329651.08	-	-	Картометрический	1.00	-
33	346091.09	1329568.73	-	-	Картометрический	1.00	-
34	345953.86	1329000.52	-	-	Картометрический	1.00	-

Раздел 4
План границ объекта




Используемые условные знаки и обозначения:

-  границы территориальной зоны
-  границы муниципального образования
-  характерная точка границ территориальной зоны

Масштаб 1:5000

Руководитель БУВО «Нормативно-проектный центр»

Подпись  Ю.В. Шалыгина Дата « 17 » января 2022 г.

Место для отсуска печати (при наличии) лица, составившего описание местоположения границ объекта

