



**ДЕПАРТАМЕНТ
АРХИТЕКТУРЫ И ГРАДОСТРОИТЕЛЬСТВА
ВОРОНЕЖСКОЙ ОБЛАСТИ**

ПРИКАЗ

04.02.2022

№ 45-01-04/98

г. Воронеж

**О внесении изменений в правила землепользования и застройки
Бродовского сельского поселения Аннинского муниципального
района Воронежской области**

В соответствии с Градостроительным кодексом Российской Федерации, Федеральным законом от 06.10.2003 № 131-ФЗ «Об общих принципах организации местного самоуправления в Российской Федерации», Законами Воронежской области от 07.07.2006 № 61-ОЗ «О регулировании градостроительной деятельности в Воронежской области», от 20.12.2018 № 173-ОЗ «О перераспределении полномочий по утверждению правил землепользования и застройки между органами местного самоуправления поселений Воронежской области, городского округа город Нововоронеж, Борисоглебского городского округа и исполнительными органами государственной власти Воронежской области», постановлением правительства Воронежской области от 31.12.2014 № 1240 «Об утверждении Положения о департаменте архитектуры и градостроительства Воронежской области», на основании приказа департамента архитектуры и градостроительства Воронежской области от 11.02.2021 № 45-01-04/116 «О подготовке проектов правил землепользования и застройки поселений Аннинского, Бобровского, Бутурлиновского, Верхнемамонского, Верхнехавского, Воробьёвского, Каширского, Лискинского, Новоусманского, Новохопёрского, Ольховатского, Павловского, Панинского, Поворинского, Подгоренского,

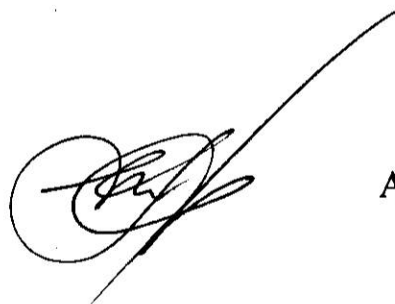
Рамонского, Россошанского, Семилукского, Хохольского муниципальных районов Воронежской области», с учетом заключения о результатах публичных слушаний от 24.09.2021

п р и к а з ы в а ю:

1. Внести в приказ департамента архитектуры и градостроительства Воронежской области от 29.09.2020 № 45-01-04/731 «Об утверждении правил землепользования и застройки Бродовского сельского поселения Аннинского муниципального района Воронежской области» изменения, изложив правила землепользования и застройки Бродовского сельского поселения Аннинского муниципального района Воронежской области в редакции согласно приложению к настоящему приказу.

2. Контроль исполнения настоящего приказа возложить на заместителя руководителя департамента архитектуры и градостроительства Воронежской области – начальника отдела территориального планирования Беляеву С.М.

Руководитель департамента
архитектуры и градостроительства
Воронежской области



А.А. Еренков

Приложение
к приказу департамента
архитектуры и градостроительства
Воронежской области
от 04.02.2022 № 45-01-04/98

«УТВЕРЖДЕНЫ
приказом департамента
архитектуры и градостроительства
Воронежской области
от 29.09.2020 № 45-01-04/731

**ПРАВИЛА ЗЕМЛЕПОЛЬЗОВАНИЯ И ЗАСТРОЙКИ
БРОДОВСКОГО СЕЛЬСКОГО ПОСЕЛЕНИЯ
АННИНСКОГО МУНИЦИПАЛЬНОГО РАЙОНА
ВОРОНЕЖСКОЙ ОБЛАСТИ**

**ЧАСТЬ I. ПОРЯДОК ПРИМЕНЕНИЯ ПРАВИЛ
ЗЕМЛЕПОЛЬЗОВАНИЯ И ЗАСТРОЙКИ И ВНЕСЕНИЯ В НИХ
ИЗМЕНЕНИЙ**

Раздел 1. Общие положения

**1. Предмет регулирования и цели подготовки правил
землепользования и застройки Бродовского сельского поселения
Аннинского муниципального района Воронежской области**

1. Правила землепользования и застройки Бродовского сельского поселения Аннинского муниципального района Воронежской области (далее – Правила) являются документом градостроительного зонирования, который утверждается нормативным правовым актом департамента архитектуры и градостроительства Воронежской области и в котором устанавливаются территориальные зоны, градостроительные регламенты, порядок применения такого документа и порядок внесения в него изменений.

2. Правила разработаны в соответствии с Градостроительным кодексом Российской Федерации (далее – ГрК РФ), Земельным кодексом

Российской Федерации, Федеральным законом от 06.10.2003 № 131-ФЗ «Об общих принципах организации местного самоуправления в Российской Федерации», иными нормативными правовыми актами Российской Федерации, Воронежской области, муниципальными правовыми актами муниципального образования с учетом положений нормативных актов и документов, определяющих основные направления социально-экономического и градостроительного развития муниципального образования, а также сведений Единого государственного реестра недвижимости, сведений, документов и материалов, содержащихся в государственных информационных системах обеспечения градостроительной деятельности.

3. Правила разработаны в целях:

- создания условий для устойчивого развития территории муниципального образования, сохранения окружающей среды и объектов культурного наследия;
- создания условий для планировки территории муниципального образования;
- обеспечения прав и законных интересов физических и юридических лиц, в том числе правообладателей земельных участков и объектов капитального строительства;
- создания условий для привлечения инвестиций, в том числе путем предоставления возможности выбора наиболее эффективных видов разрешенного использования земельных участков и объектов капитального строительства.

2. Основные понятия, используемые в Правилах

В настоящих Правилах используются основные понятия, установленные законодательством Российской Федерации.

3. Сфера применения Правил

1. Действие настоящих Правил распространяется на всю территорию Бродовского сельского поселения Аннинского муниципального

района Воронежской области. Правила обязательны для соблюдения органами государственной власти, органами местного самоуправления, физическими и юридическими лицами, при осуществлении ими градостроительной деятельности на территории Бродовского сельского поселения Аннинского муниципального района Воронежской области.

2. Настоящие Правила применяются наряду с:

– техническими регламентами и иными обязательными требованиями, установленными в соответствии с законодательством в целях обеспечения безопасности жизни и здоровья людей, надежности и безопасности зданий, строений и сооружений, сохранения окружающей природной среды и объектов культурного наследия;

– региональными и местными нормативами градостроительного проектирования.

4. Содержание и порядок применения Правил

1. Правила включают в себя:

- 1) порядок их применения и внесения изменений в Правила;
- 2) карту градостроительного зонирования;
- 3) градостроительные регламенты.

Обязательным приложением к настоящим Правилам являются сведения о границах территориальных зон, которые должны содержать графическое описание местоположения границ территориальных зон, перечень координат характерных точек этих границ в системе координат, используемой для ведения Единого государственного реестра недвижимости.

2. Порядок применения Правил и внесения в них изменений включает в себя положения:

- 1) о регулировании землепользования и застройки;
- 2) об изменении видов разрешенного использования земельных участков и объектов капитального строительства физическими и юридическими лицами;

- 3) о подготовке документации по планировке территории органами местного самоуправления;
- 4) о проведении общественных обсуждений или публичных слушаний по вопросам землепользования и застройки;
- 5) о внесении изменений в Правила;
- 6) о регулировании иных вопросов землепользования и застройки.

5. Использование объектов недвижимости, не соответствующих настоящим Правилам

1. Земельные участки или объекты капитального строительства, виды разрешенного использования, предельные (минимальные и (или) максимальные) размеры и предельные параметры которых не соответствуют градостроительному регламенту, могут использоваться без установления срока приведения их в соответствие с градостроительным регламентом, за исключением случаев, если использование таких земельных участков и объектов капитального строительства опасно для жизни или здоровья человека, для окружающей среды, объектов культурного наследия.

2. Реконструкция указанных в подпункте 1 настоящего пункта объектов капитального строительства может осуществляться только путем приведения таких объектов в соответствие с градостроительным регламентом или путем уменьшения их несоответствия предельным параметрам разрешенного строительства, реконструкции. Изменение видов разрешенного использования указанных земельных участков и объектов капитального строительства может осуществляться путем приведения их в соответствие с видами разрешенного использования земельных участков и объектов капитального строительства, установленными градостроительным регламентом.

3. В случае если использование указанных в подпункте 1 настоящего пункта земельных участков и объектов капитального строительства продолжается и опасно для жизни или здоровья человека, для окружающей среды, объектов культурного наследия, в соответствии с

федеральными законами может быть наложен запрет на использование таких земельных участков и объектов.

6. Открытость и доступность информации о землепользовании и застройке

1. Настоящие Правила являются открытыми и общедоступными.
2. Настоящие Правила подлежат опубликованию в порядке, установленном для официального опубликования нормативных правовых актов Воронежской области, и размещению в федеральной государственной информационной системе территориального планирования и в государственной информационной системе обеспечения градостроительной деятельности.

Раздел 2. Положения о регулировании землепользования и застройки

7. Перераспределение полномочий между органами местного самоуправления Бродовского сельского поселения Аннинского муниципального района Воронежской области и департаментом архитектуры и градостроительства Воронежской области

1. На основании Закона Воронежской области от 20.12.2018 № 173-ОЗ «О перераспределении полномочий по утверждению правил землепользования и застройки между органами местного самоуправления поселений Воронежской области, городского округа город Нововоронеж, Борисоглебского городского округа и исполнительными органами государственной власти Воронежской области» (далее – Закон Воронежской области) и в соответствии со статьей 8.2 ГрК РФ, пунктом 6.1 статьи 26.3 Федерального закона от 06.10.1999 № 184-ФЗ «Об общих принципах организации законодательных (представительных) и исполнительных органов государственной власти субъектов Российской Федерации», частью 1.2 статьи 17 Федерального закона от 06.10.2003 № 131-ФЗ «Об общих принципах организации местного самоуправления в Российской Федерации» полномочия по утверждению Правил перераспределены между органами

местного самоуправления Бродовского сельского поселения Аннинского муниципального района Воронежской области и департаментом архитектуры и градостроительства Воронежской области (далее – Уполномоченный орган) на срок, установленный Законом Воронежской области.

2. После истечения срока, указанного в Законе Воронежской области, полномочия Уполномоченного органа, предусмотренные настоящими Правилами, осуществляются органами местного самоуправления Бродовского сельского поселения Аннинского муниципального района Воронежской области в соответствии с требованиями ГрК РФ.

8. Полномочия Уполномоченного органа по вопросам землепользования и застройки

1. Полномочия Уполномоченного органа по вопросам землепользования и застройки включают:

1) принятие решений о подготовке проекта Правил, о подготовке проекта о внесении изменений в Правила;

2) утверждение Правил, утверждение внесения изменений в Правила;

3) принятие решений о предоставлении разрешений на условно разрешенный вид использования объектов капитального строительства или земельного участка;

4) принятие решений о предоставлении разрешения на отклонение от предельных параметров разрешенного строительства, реконструкции объектов капитального строительства;

5) иные полномочия в соответствии с действующим законодательством.

9. Комиссия по подготовке проектов Правил

1. Комиссия по подготовке проектов правил землепользования и застройки поселений Воронежской области, городского округа город Нововоронеж, Борисоглебского городского округа (далее – Комиссия)

является специально созданным постоянно действующим коллегиальным органом при Уполномоченном органе в целях реализации полномочий, указанных в пункте 8 настоящих Правил, перераспределенных в соответствии с Законом Воронежской области и обеспечения выполнения задач градостроительного зонирования.

2. Комиссия создается и прекращает свою деятельность приказом Уполномоченного органа.

3. Состав и порядок деятельности Комиссии утверждается приказом Уполномоченного органа.

Раздел 3. Положения об изменении видов разрешенного использования земельных участков и объектов капитального строительства физическими и юридическими лицами

10. Изменение видов разрешенного использования земельных участков и объектов капитального строительства

1. Для каждой из установленных настоящими Правилами территориальных зон могут устанавливаться основные, условно разрешенные и вспомогательные виды разрешенного использования земельных участков и объектов капитального строительства.

2. Изменение одного вида разрешенного использования земельных участков и объектов капитального строительства на другой вид такого использования осуществляется в соответствии с градостроительным регламентом при условии соблюдения требований технических регламентов.

3. Основные и вспомогательные виды разрешенного использования земельных участков и объектов капитального строительства правообладателями земельных участков и объектов капитального строительства, за исключением органов государственной власти, органов местного самоуправления, государственных и муниципальных учреждений, государственных и муниципальных унитарных предприятий, выбираются самостоятельно без дополнительных разрешений и согласования.

4. Решения об изменении одного вида разрешенного использования земельных участков и объектов капитального строительства, расположенных на землях, на которые действие градостроительных регламентов не распространяется или для которых градостроительные регламенты не устанавливаются, на другой вид такого использования принимаются в соответствии с федеральными законами.

11. Предоставление разрешения на условно разрешенный вид использования земельного участка или объекта капитального строительства

1. Физическое или юридическое лицо, заинтересованное в предоставлении разрешения на условно разрешенный вид использования земельного участка или объекта капитального строительства (далее - разрешение на условно разрешенный вид использования), направляет заявление о предоставлении разрешения на условно разрешенный вид использования в Комиссию. Заявление о предоставлении разрешения на условно разрешенный вид использования может быть направлено в форме электронного документа, подписанного электронной подписью в соответствии с требованиями Федерального закона от 06.04.2011 № 63-ФЗ «Об электронной подписи».

2. Порядок предоставления разрешения на условно разрешенный вид использования земельного участка или объекта капитального строительства определен статьей 39 ГрК РФ.

3. Проект решения о предоставлении разрешения на условно разрешенный вид использования подлежит рассмотрению на общественных обсуждениях или публичных слушаниях, проводимых в порядке, установленном статьей 5.1 ГрК РФ, с учетом положений статьи 39 ГрК РФ.

12. Предоставление разрешения на отклонение от предельных параметров разрешенного строительства, реконструкции объектов капитального строительства

1. Правообладатели земельных участков, размеры которых меньше установленных градостроительным регламентом минимальных размеров

земельных участков либо конфигурация, инженерно-геологические или иные характеристики которых неблагоприятны для застройки, вправе обратиться за разрешениями на отклонение от предельных параметров разрешенного строительства, реконструкции объектов капитального строительства (далее также – разрешение на отклонение от предельных параметров).

2. Правообладатели земельных участков вправе обратиться за разрешениями на отклонение от предельных параметров разрешенного строительства, реконструкции объектов капитального строительства, если такое отклонение необходимо в целях однократного изменения одного или нескольких предельных параметров разрешенного строительства, реконструкции объектов капитального строительства, установленных градостроительным регламентом для конкретной территориальной зоны, не более чем на десять процентов.

3. Порядок предоставления разрешения на отклонение от предельных параметров определен статьей 40 ГрК РФ.

4. Проект решения о предоставлении разрешения на отклонение от предельных параметров подлежит рассмотрению на общественных обсуждениях или публичных слушаниях, проводимых в порядке, установленном статьей 5.1 ГрК РФ, с учетом положений статьи 39 ГрК РФ, за исключением случая, указанного в части 1.1 статьи 40 ГрК РФ.

Раздел 4. Положения о подготовке документации по планировке территории органами местного самоуправления

13. Общие положения о подготовке документации по планировке территории

1. Подготовка документации по планировке территории осуществляется в целях обеспечения устойчивого развития территорий, в том числе выделения элементов планировочной структуры, установления границ земельных участков, установления границ зон планируемого размещения объектов капитального строительства.

2. Подготовка документации по планировке территории осуществляется в соответствии с главой 5 ГрК РФ.

3. Состав и содержание документации по планировке территории определяется ГрК РФ.

Раздел 5. Положения о проведении общественных обсуждений или публичных слушаний по вопросам землепользования и застройки

14. Общие положения о порядке проведения общественных обсуждений или публичных слушаний в сфере градостроительной деятельности

1. В целях соблюдения права человека на благоприятные условия жизнедеятельности, прав и законных интересов правообладателей земельных участков и объектов капитального строительства по проектам правил землепользования и застройки, проектам планировки территории, проектам межевания территории, проектам, предусматривающим внесение изменений в один из указанных утвержденных документов, проектам решений о предоставлении разрешения на условно разрешенный вид использования земельного участка или объекта капитального строительства, проектам решений о предоставлении разрешения на отклонение от предельных параметров разрешенного строительства, реконструкции объектов капитального строительства в соответствии с уставом муниципального образования и (или) нормативным правовым актом представительного органа муниципального образования и с учетом положений ГрК РФ проводятся общественные обсуждения или публичные слушания, за исключением случаев, предусмотренных ГрК РФ и другими федеральными законами.

2. Порядок проведения общественных обсуждений или публичных слушаний определяется ГрК РФ, Уставом Бродовского сельского поселения Аннинского муниципального района Воронежской области и (или) нормативным правовым актом представительного органа муниципального образования.

Раздел 6. Положения о внесении изменений в Правила

15. Основания и порядок внесения изменений в Правила

1. Основания для рассмотрения вопроса о внесении изменений в настоящие Правила предусмотрены статьей 33 ГрК РФ.
2. Внесение изменений в Правила осуществляется в порядке, предусмотренном статьями 31 и 32 ГрК РФ, с учетом особенностей, установленных статьей 33 ГрК РФ.

Раздел 7. Положения о регулировании иных вопросов землепользования и застройки

16. Общие принципы регулирования иных вопросов землепользования и застройки на территории Бродовского сельского поселения Аннинского муниципального района Воронежской области

Иные вопросы землепользования и застройки на территории Бродовского сельского поселения Аннинского муниципального района Воронежской области регулируются законодательством Российской Федерации, Воронежской области, муниципальными правовыми актами Бродовского сельского поселения Аннинского муниципального района Воронежской области.

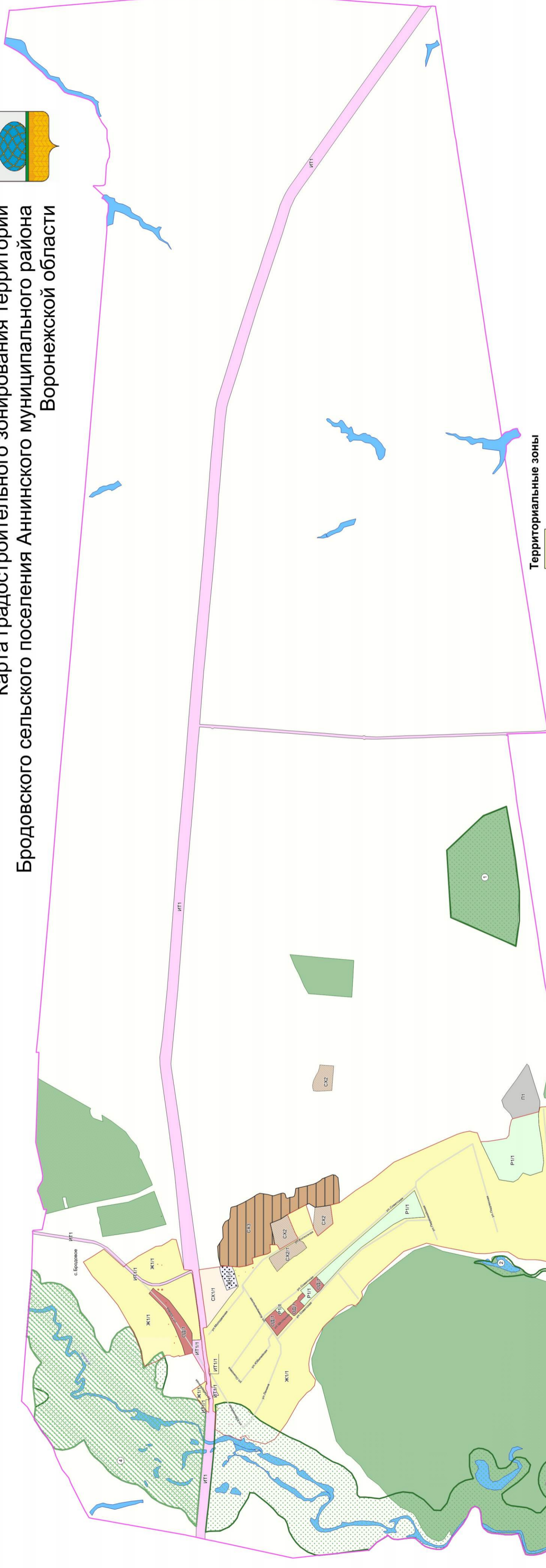
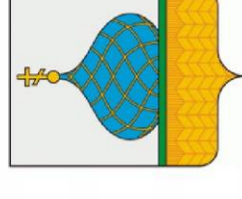
ЧАСТЬ II. КАРТА ГРАДОСТРОИТЕЛЬНОГО ЗОНИРОВАНИЯ

17. Карты градостроительного зонирования

1. Карта градостроительного зонирования территории Бродовского сельского поселения Аннинского муниципального района Воронежской области.

ПРАВИЛА ЗЕМЛЕПОЛЬЗОВАНИЯ И ЗАСТРОЙКИ

Карта градостроительного зонирования территории
Бродовского сельского поселения Аннинского муниципального района
Воронежской области



Территориальные зоны

Ж1/1	Зона застройки индивидуальными жилыми домами села Бродовое
ОД/1	Общественно-деловая зона села Бродовое
СХ1/1	Зона сельскохозяйственного использования в границах населенного пункта села Бродовое
СХ2/1	Зона сельскохозяйственного производства села Бродовое
СХ2	Зона сельскохозяйственного производства за границами населенного пункта
СХ3	Зона животноводства за границами населенного пункта
П1	Производственная зона за границами населенного пункта
Р/1	Зона рекреационного назначения - объектов отдыха села Бродовое
ИТ1/1	Зона улиц, дорог, инженерной и транспортной инфраструктуры села Бродовое
ИТ1	Зона улиц, дорог, инженерной и транспортной инфраструктуры за границами населенного пункта
ИТ1/1	Зона ритуальных объектов села Бродовое

УСЛОВНЫЕ ОБОЗНАЧЕНИЯ

Территориальные границы

	Граница сельского поселения
	Граница населенного пункта

Территории, для которых градостроительные регламенты не устанавливаются

	Сельскохозяйственные угодья в составе земель сельскохозяйственного назначения
	Земли лесного фонда
	Земли, покрытые поверхностными водами

Особо охраняемые природные территории



Территории, которые регламентируются положением об ООПТ

Объекты транспортной инфраструктуры

	Улично-дорожная сеть населенного пункта
--	---

МАСШТАБ 1:25000

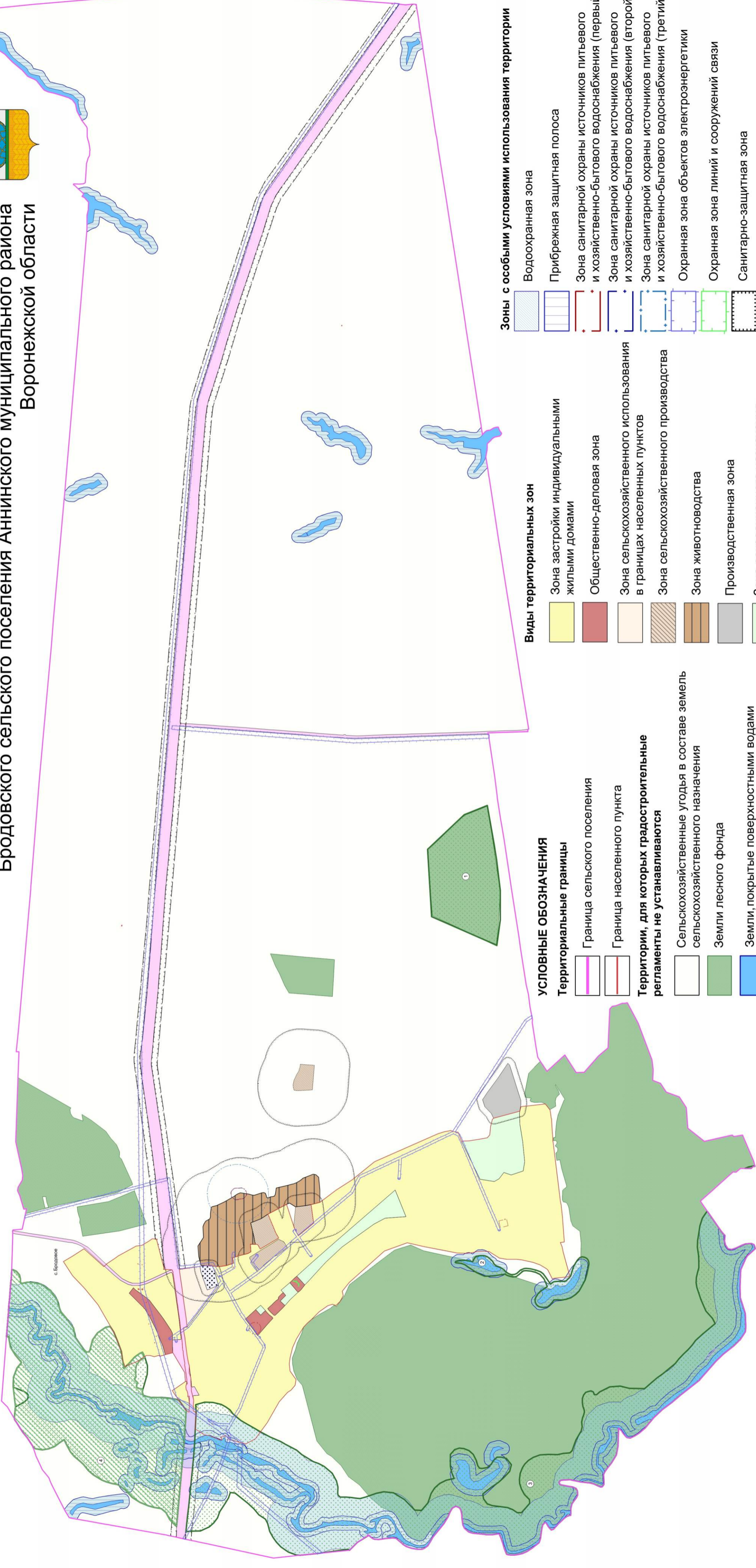
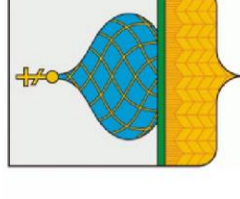


м

2. Карта градостроительного зонирования с отображением зон с особыми условиями использования территории Бродовского сельского поселения Аннинского муниципального района Воронежской области.

ПРАВИЛА ЗЕМЛЕПОЛЬЗОВАНИЯ И ЗАСТРОЙКИ

Карта градостроительного зонирования с отображением зон с особыми условиями использования территории Бродовского сельского поселения Аннинского муниципального района Воронежской области



УСЛОВНЫЕ ОБОЗНАЧЕНИЯ

- Территориальные границы**
- Граница сельского поселения
 - Граница населенного пункта
- Территории, для которых градостроительные регламенты не устанавливаются**
- Сельскохозяйственные угодья в составе земель сельскохозяйственного назначения
 - Земли лесного фонда
 - Земли, покрытые поверхностными водами
- Прочие объекты**
- Памятник природы
 - Государственный природный заказник областного значения «Битогский»

Виды территориальных зон

- Зона застройки индивидуальными жилыми домами
- Общественно-деловая зона
- Зона сельскохозяйственного использования в границах населенных пунктов
- Зона сельскохозяйственного производства
- Зона животноводства
- Производственная зона
- Зона рекреационного назначения - объектов отдыха
- Зона улиц, дорог, инженерной и транспортной инфраструктуры
- Зона ритуальных объектов

Зоны с особыми условиями использования территории

- Водоохранная зона
- Прибрежная защитная полоса
- Зона санитарной охраны источников питьевого и хозяйственно-бытового водоснабжения (первый пояс)
- Зона санитарной охраны источников питьевого и хозяйственно-бытового водоснабжения (второй пояс)
- Зона санитарной охраны источников питьевого и хозяйственно-бытового водоснабжения (третий пояс)
- Охранная зона объектов электроэнергетики
- Охранная зона линий и сооружений связи
- Санитарно-защитная зона
- Придорожные полосы автомобильных дорог
- Охранная зона пунктов государственной геодезической сети, государственной нивелирной сети и государственной гравиметрической сети

МАСШТАБ 1:25000



м

250

1000

2500 м

0

250

1000

2500 м

0

250

1000

2500 м

0

250

1000

2500 м

0

250

1000

2500 м

0

250

1000

2500 м

0

250

1000

2500 м

0

250

1000

2500 м

0

250

1000

2500 м

0

250

1000

2500 м

0

250

1000

2500 м

0

250

1000

2500 м

0

250

1000

2500 м

0

250

1000

2500 м

0

250

1000

2500 м

0

250

1000

2500 м

0

250

1000

2500 м

0

250

1000

2500 м

0

250

1000

2500 м

0

250

1000

2500 м

0

250

1000

2500 м

0

250

1000

2500 м

0

250

1000

2500 м

0

250

1000

2500 м

0

250

1000

2500 м

0

250

1000

2500 м

0

250

1000

2500 м

0

250

1000

2500 м

0

250

1000

2500 м

0

250

1000

2500 м

0

250

1000

2500 м

0

250

1000

2500 м

0

250

1000

2500 м

0

250

1000

2500 м

0

250

1000

2500 м

0

250

1000

2500 м

0

250

1000

2500 м

0

250

1000

2500 м

0

250

1000

2500 м

0

250

1000

2500 м

0

250

1000

2500 м

0

250

1000

2500 м

0

250

1000

2500 м

0

250

1000

2500 м

0

250

1000

2500 м

0

250

1000

2500 м

0

250

1000

2500 м

0

250

1000

2500 м

0

250

1000

2500 м

0

250

1000

2500 м

0

250

1000

2500 м

0

250

1000

2500 м

0

250

1000

2500 м

0

250

1000

2500 м

0

250

1000

2500 м

0

250

1000

2500 м

0

250

1000

2500 м

0

250

1000

2500 м

0

250

1000

2500 м

0

250

1000

2500 м

0

250

1000

2500 м

0

250

1000

2500 м

0

250

1000

2500 м

0

250

1000

2500 м

0

250

1000

2500 м

0

250

1000

2500 м

0

250

1000

2500 м

0

250

1000

2500 м

0

250

1000

2500 м

0

250

1000

2500 м

0

250

1000

2500 м

0

250

1000

2500 м

0

250

1000

2500 м

0

250

1000

2500 м

0

250

2.1. На территории Бродовского сельского поселения Аннинского муниципального района Воронежской области располагаются следующие особо охраняемые природные территории (далее – ООПТ):

№ п/п	Наименование ООПТ	Сведения о границах территории ООПТ	Сведения о границах охранной зоны ООПТ
1.	Памятник природы областного значения «Урочище «Дальние Борзые»	Установлена постановлением правительства Воронежской области от 30.11.2015 № 918 «О создании памятников природы областного значения» (далее – постановление от 30.11.2015 № 918)	Не установлена
2.	Памятник природы областного значения «Озеро Мордово»	Установлена постановлением от 30.11.2015 № 918	Не установлена
3.	Памятник природы областного значения «Участок р. Битюг»	Установлена постановлением правительства Воронежской области от 21.02.2018 № 180 «Об утверждении границ и режимов особой охраны территорий отдельных памятников природы областного значения и о внесении изменений в постановление администрации Воронежской области от 28.05.1998 № 500»	Не установлена
4.	Государственный природный заказник областного значения «Битюгский»	Установлена постановлением правительства Воронежской области от 02.06.2020 № 486 «О создании государственного природного заказника областного значения «Битюгский»	Не установлена

Населенный пункт село Бродовое частично расположен в границах ООПТ – памятник природы областного значения «Участок р. Битюг», государственный природный заказник областного значения «Битюгский».

Правовой режим использования земельных участков, расположенных в границах ООПТ определяется положением об ООПТ в соответствии с Федеральным законом от 14.03.1995 № 33-ФЗ «Об особо охраняемых природных территориях», при этом градостроительные регламенты в отношении такой территории настоящими Правилами не устанавливаются.

2.3. На территории Бродовского сельского поселения Аннинского муниципального района Воронежской области располагаются следующие объекты археологического наследия, границы территорий которых опубликованию не подлежат*:

№ п/п	Наименование объекта культурного наследия	Сведения о границах территории объекта культурного наследия
1.	Границы территории объекта археологического наследия федерального значения «Могильник курганный у с. Бродовое»	Установлена приказом управления по охране объектов культурного наследия Воронежской области от 28.12.2019 № 71-01-07/419 «Об утверждении границ территорий объектов археологического наследия федерального значения, расположенных на территории Аннинского муниципального района Воронежской области»

*в соответствии с приказом Министерства культуры Российской Федерации от 01.09.2015 № 2328 «Об утверждении перечня отдельных сведений об объектах археологического наследия, которые не подлежат опубликованию»

18. Перечень территориальных зон, установленных на карте градостроительного зонирования

1. Порядок установления территориальных зон определен статьей 34 ГрК РФ. На карте градостроительного зонирования установлены следующие виды территориальных зон:

Наименование территориальной зоны	Кодовое обозначение территориальной зоны
Жилые зоны	
Зона застройки индивидуальными жилыми домами	Ж1
Общественно-деловые зоны	
Общественно-деловая зона	ОД
Производственные и коммунально-складские зоны	
Производственная зона	П1
Зоны инженерной и транспортной инфраструктуры	
Зона улиц, дорог, инженерной и транспортной инфраструктуры	ИТ1
Зоны сельскохозяйственного использования	
Зона сельскохозяйственного использования в границах населенных пунктов	СХ1
Зона сельскохозяйственного производства	СХ2
Зона животноводства	СХ3
Зоны рекреационного назначения	
Зона рекреационного назначения - объектов отдыха	Р1
Зоны специального назначения	
Зона ритуальных объектов	СН1

2. Настоящими Правилами на территории Бродовского сельского поселения Аннинского муниципального района Воронежской области установлены следующие территориальные зоны:

Наименование территориальной зоны	Кодовое обозначение территориальной зоны
Жилые зоны	
Зона застройки индивидуальными жилыми домами села Бродовое	Ж1/1
Общественно-деловые зоны	
Общественно-деловая зона села Бродовое	ОД/1
Производственные и коммунально-складские зоны	
Производственная зона за границами населенного пункта	П1
Зоны инженерной и транспортной инфраструктуры	
Зона улиц, дорог, инженерной и транспортной инфраструктуры села Бродовое	ИТ1/1
Зона улиц, дорог, инженерной и транспортной инфраструктуры за границами населенного пункта	ИТ1
Зоны сельскохозяйственного использования	
Зона сельскохозяйственного использования в границах населенного пункта села Бродовое	СХ1/1
Зона сельскохозяйственного производства села Бродовое	СХ2/1
Зона сельскохозяйственного производства за границами населенного пункта	СХ2
Зона животноводства за границами населенного пункта	СХ3
Зоны рекреационного назначения	
Зона рекреационного назначения - объектов отдыха села Бродовое	Р1/1
Зоны специального назначения	
Зона ритуальных объектов села Бродовое	СН1/1

3. Сведения о границах территориальных зон, содержащие графическое описание местоположения границ территориальных зон, перечень координат характерных точек границ территориальных зон села Бродовое, являются приложением № 1 к настоящим Правилам.

4. Сведения о границах территориальных зон, содержащие графическое описание местоположения границ территориальных зон, перечень координат характерных точек границ территориальных зон, расположенных за границами населенного пункта на территории Бродовского сельского поселения, являются приложением № 2 к настоящим Правилам.

ЧАСТЬ III. ГРАДОСТРОИТЕЛЬНЫЕ РЕГЛАМЕНТЫ

19. Общие положения о градостроительном регламенте

1. Градостроительным регламентом определяется правовой режим земельных участков, равно как всего, что находится над и под поверхностью земельных участков и используется в процессе их застройки и последующей эксплуатации объектов капитального строительства.

2. Действие градостроительного регламента распространяется в равной мере на все земельные участки и объекты капитального строительства, расположенные в пределах границ территориальной зоны, обозначенной на карте градостроительного зонирования.

3. Земли и земельные участки, на которые действие градостроительных регламентов не распространяется или для которых градостроительные регламенты не устанавливаются, определены статьей 36 ГрК РФ.

20. Виды разрешенного использования

1. Разрешенное использование земельных участков и объектов капитального строительства может быть следующих видов:

- основные виды разрешенного использования;
- условно разрешенные виды использования;
- вспомогательные виды разрешенного использования, допустимые только в качестве дополнительных по отношению к основным видам разрешенного использования и условно разрешенным видам использования и осуществляемые совместно с ними.

2. Виды разрешенного использования (далее – ВРИ) земельных участков в настоящих Правилах определяются в соответствии с приказом Федеральной службы государственной регистрации, кадастра и картографии от 10.11.2020 № П/0412 «Об утверждении классификатора видов разрешенного использования земельных участков».

21. Градостроительные регламенты территориальных зон

1. Градостроительный регламент территориальной зоны Ж1/1

№ п/п	Код ВРИ	Наименование ВРИ	Пределы (минимальные и (или) максимальные) размеры земельных участков, в том числе их площадь, м ²		Максимальный процент застройки в границах земельного участка	Пределное количество этажей или предельная высота зданий, строений, сооружений	Минимальные отступы от границ земельных участков в целях определения мест допустимого размещения зданий, строений, сооружений, за пределами которых запрещено строительство зданий, строений, сооружений
			min	max			
ОСНОВНЫЕ ВИДЫ РАЗРЕШЕННОГО ИСПОЛЬЗОВАНИЯ ЗЕМЕЛЬНЫХ УЧАСТКОВ И ОБЪЕКТОВ КАПИТАЛЬНОГО СТРОИТЕЛЬСТВА							
1	2.1	Для индивидуального жилищного строительства	300	5000	50%	3 этажа*	3 метра**
2	2.3	Блокированная жилая застройка	80	3000	50%	3 этажа*	3 метра**; 0 метров – при примыкании к соседним зданиям
3	2.2	Для ведения личного подсобного хозяйства (приусадебный земельный участок)	300	5000	30%	3 этажа*	3 метра**
4	13.1	Ведение огородничества	400	5000	0%	не подлежат установлению	
5	1.19	Сенокосение	600	50000	0%	не подлежат установлению	
6	1.20	Выпас сельскохозяйственных животных	300	50000	0%	не подлежат установлению	
7	3.1.1	Предоставление коммунальных услуг	не подлежит установлению	5000		не подлежат установлению	
8	3.1.2	Административные здания организаций, обеспечивающих предоставление коммунальных услуг	не подлежат установлению		60%	3 этажа	3 метра
9	3.2.3	Оказание услуг связи	не подлежат установлению				
10	3.4.1	Амбулаторно-поликлиническое обслуживание	не подлежат установлению		60%	3 этажа	3 метра
11	3.5.1	Дошкольное, начальное и среднее общее образование	не подлежат установлению			4 этажа	3 метра
12	3.6.2.	Парки культуры и отдыха	не подлежат установлению				

№ п/п	Код ВРИ	Наименование ВРИ	Предельные (минимальные и (или) максимальные) размеры земельных участков, в том числе их площадь, м ²		Максимальный процент застройки в границах земельного участка	Предельное количество этажей или предельная высота зданий, строений, сооружений	Минимальные отступы от границ земельных участков в целях определения мест допустимого размещения зданий, строений, сооружений, за пределами которых запрещено строительство зданий, строений, сооружений
			min	max			
13	5.1.3	Площадки для занятий спортом	не подлежат установлению				
14	12.0	Земельные участки (территории) общего пользования	не подлежат установлению				
15	12.0.1	Улично-дорожная сеть	не подлежат установлению				
16	12.0.2	Благоустройство территории	не подлежат установлению				
УСЛОВНО РАЗРЕШЕННЫЕ ВИДЫ ИСПОЛЬЗОВАНИЯ ЗЕМЕЛЬНЫХ УЧАСТКОВ И ОБЪЕКТОВ КАПИТАЛЬНОГО СТРОИТЕЛЬСТВА							
17	2.1.1	Малоэтажная многоквартирная жилая застройка	600	не подлежит установлению	45%	4 этажа	6 метров
18	2.7.1	Хранение автотранспорта	не подлежат установлению				
19	3.3	Бытовое обслуживание	200	5000	60%	3 этажа	3 метра
20	3.6.1	Объекты культурно-досуговой деятельности	200	5000	60%	3 этажа	3 метра
21	3.7.1	Осуществление религиозных обрядов	не подлежат установлению				3 метра
22	3.8.1	Государственное управление	не подлежат установлению		60%	4 этажа	3 метра
23	3.10.1	Амбулаторное ветеринарное обслуживание	200	5000	60%	3 этажа	3 метра
24	4.1	Целовое управление	не подлежат установлению		60%	4 этажа	3 метра
25	4.4	Магазины	200	5000	60%	3 этажа	3 метра
26	4.5	Банковская и страховая деятельность	не подлежат установлению		60%	3 этажа	3 метра
27	4.6	Общественное питание	200	5000	50%	3 этажа	3 метра
28	4.9	Служебные гаражи	не подлежит установлению	5000	60%	не подлежит установлению	3 метра
29	5.1.2	Обеспечение занятий спортом в помещениях	не подлежат установлению		45%	не подлежит установлению	3 метра
30	6.4	Пищевая промышленность	не подлежит установлению	5000	не подлежит установлению	15 метров	3 метра

№ п/п	Код ВРИ	Наименование ВРИ	Предельные (минимальные и (или) максимальные) размеры земельных участков, в том числе их площадь, м ²		Максимальный процент застройки в границах земельного участка	Предельное количество этажей или предельная высота зданий, строений, сооружений	Минимальные отступы от границ земельных участков в целях определения мест допустимого размещения зданий, строений, сооружений, за пределами которых запрещено строительство зданий, строений, сооружений
			min	max			
31	8.3	Обеспечение внутреннего правопорядка	не подлежат установлению				3 метра
32	13.2	Ведение садоводства	400	2000	30%	3 этажа	3 метра

* для вспомогательных видов – 1 этаж;

** от вспомогательных видов – 1 метр.

Не допускается размещать со стороны улицы вспомогательные строения, за исключением гаражей. Допускается блокировка хозяйственных построек на смежных земельных участках по взаимному согласию домовладельцев с учетом пожарных требований.

В отношении части земельных участков, расположенных в границах ООПТ – памятник природы областного значения «Участок р. Битюг», правовой режим использования определяется постановлением правительства Воронежской области от 21.02.2018 № 180 «Об утверждении границ и режимов особой охраны территорий отдельных памятников природы областного значения и о внесении изменений в постановление администрации Воронежской области от 28.05.1998 № 500».

Ограничения использования земельных участков и объектов капитального строительства, устанавливаемые в соответствии с законодательством Российской Федерации, определяются пунктом 22 настоящих Правил.

2. Градостроительный регламент территориальной зоны ОД/1

№ п/п	Код ВРИ	Наименование ВРИ	Предельные (минимальные и (или) максимальные) размеры земельных участков, в том числе их площадь, м ²		Максимальный процент застройки в границах земельного участка	Предельное количество этажей или предельная высота зданий, строений, сооружений	Минимальные отступы от границ земельных участков в целях определения мест допустимого размещения зданий, строений, сооружений, за пределами которых запрещено строительство зданий, строений, сооружений
			min	max			
ОСНОВНЫЕ ВИДЫ РАЗРЕШЕННОГО ИСПОЛЬЗОВАНИЯ ЗЕМЕЛЬНЫХ УЧАСТКОВ И ОБЪЕКТОВ КАПИТАЛЬНОГО СТРОИТЕЛЬСТВА							
1	3.1.1	Предоставление коммунальных услуг	не подлежит установлению	5000	не подлежит установлению	не подлежит установлению	
2	3.1.2	Административные здания организаций, обеспечивающих предоставление коммунальных услуг	не подлежит установлению		60%	не подлежит установлению	3 метра
3	3.2.1	Дома социального обслуживания	не подлежат установлению		60%	не подлежит установлению	6 метров
4	3.2.2	Оказание социальной помощи населению	не подлежат установлению		60%	не подлежит установлению	6 метров
5	3.2.3	Оказание услуг связи	не подлежат установлению		60%	не подлежит установлению	6 метров
6	3.3	Бытовое обслуживание	200	не подлежит установлению	60%	не подлежит установлению	6 метров
7	3.4.1	Амбулаторно-поликлиническое обслуживание	не подлежат установлению			не подлежат установлению	6 метров
8	3.5.1	Дошкольное, начальное и среднее общее образование	не подлежат установлению			4 этажа	6 метров
9	3.6.1	Объекты культурно-досуговой деятельности	не подлежат установлению		60%	не подлежит установлению	6 метров
10	3.6.2.	Парки культуры и отдыха	не подлежат установлению				
11	3.8.1	Государственное управление	не подлежат установлению		60%	не подлежит установлению	6 метров
12	3.10.1	Амбулаторное ветеринарное обслуживание	не подлежат установлению		60%	не подлежит установлению	3 метра
13	4.1	Деловое управление	не подлежат установлению		50%	не подлежит установлению	6 метров

№ п/п	Код ВРИ	Наименование ВРИ	Предельные (минимальные и (или) максимальные) размеры земельных участков, в том числе их площадь, м ²		Максимальный процент застройки в границах земельного участка	Предельное количество этажей или предельная высота зданий, строений, сооружений	Минимальные отступы от границ земельных участков в целях определения мест допустимого размещения зданий, строений, сооружений, за пределами которых запрещено строительство зданий, строений, сооружений
			min	max			
14	4.3	Рынки	не подлежат установлению		45%	установлению не подлежит установлению	6 метров
15	4.4	Магазины	200	не подлежит установлению	60%	установлению не подлежит установлению	3 метра
16	4.5	Банковская и страховая деятельность	не подлежат установлению		60%	установлению не подлежит установлению	6 метров
17	4.6	Общественное питание	400	не подлежит установлению	50%	установлению не подлежит установлению	6 метров
18	4.8.1	Развлекательные мероприятия	не подлежат установлению		45%	установлению не подлежит установлению	6 метров
19	4.9	Служебные гаражи	не подлежат установлению				3 метра
20	5.1.2	Обеспечение занятий спортом в помещениях	не подлежат установлению		45%	установлению не подлежит установлению	6 метров
21	5.1.3	Площадки для занятий спортом	не подлежат установлению				
22	8.3	Обеспечение внутреннего правопорядка	не подлежат установлению				3 метра
23	12.0	Земельные участки (территории) общего пользования	не подлежат установлению				
24	12.0.1	Улично-дорожная сеть	не подлежат установлению				
25	12.0.2	Благоустройство территории	не подлежат установлению				
УСЛОВНО РАЗРЕШЕННЫЕ ВИДЫ ИСПОЛЬЗОВАНИЯ ЗЕМЕЛЬНЫХ УЧАСТКОВ И ОБЪЕКТОВ КАПИТАЛЬНОГО СТРОИТЕЛЬСТВА							
26	2.7.1	Хранение автотранспорта	не подлежат установлению				1 метр
27	4.9.1.3	Автомобильные мойки	не подлежат установлению			1 этаж	3 метра
28	6.4	Пищевая промышленность	400	5000	50%	15 метров	3 метра

Ограничения использования земельных участков и объектов капитального строительства, устанавливаемые в соответствии с законодательством Российской Федерации, определяются пунктом 22 настоящих Правил.

3. Градостроительный регламент территориальной зоны III

№ п/п	Код ВРИ	Наименование ВРИ	Предельные (минимальные и (или) максимальные) размеры земельных участков, в том числе их площадь, м ²		Максимальный процент застройки в границах земельного участка	Предельное количество этажей или предельная высота зданий, строений, сооружений	Минимальные отступы от границ земельных участков в целях определения мест допустимого размещения зданий, строений, сооружений, за пределами которых запрещено строительство зданий, строений, сооружений
			min	max			
ОСНОВНЫЕ ВИДЫ РАЗРЕШЕННОГО ИСПОЛЬЗОВАНИЯ ЗЕМЕЛЬНЫХ УЧАСТКОВ И ОБЪЕКТОВ КАПИТАЛЬНОГО СТРОИТЕЛЬСТВА							
1	3.1	Коммунальное обслуживание	не подлежат установлению				
2	6.1	Недропользование	не подлежат установлению				
3	6.4	Пищевая промышленность	не подлежат установлению				3 метра
4	6.6	Строительная промышленность	не подлежат установлению				3 метра
5	6.9	Склад	не подлежат установлению		60%	не подлежит установлению	3 метра
6	6.9.1	Складские площадки	не подлежат установлению				
7	12.0	Земельные участки (территории) общего пользования	не подлежат установлению				
8	12.0.2	Благоустройство территории	не подлежат установлению				
УСЛОВНО РАЗРЕШЕННЫЕ ВИДЫ ИСПОЛЬЗОВАНИЯ ЗЕМЕЛЬНЫХ УЧАСТКОВ И ОБЪЕКТОВ КАПИТАЛЬНОГО СТРОИТЕЛЬСТВА							
9	Не устанавливаются						

Ограничения использования земельных участков и объектов капитального строительства, устанавливаемые в соответствии с законодательством Российской Федерации, определяются пунктом 22 настоящих Правил.

4. Градостроительные регламенты территориальных зон ИТ1/1, ИТ1

№ п/п	Код ВРИ	Наименование ВРИ	Предельные (минимальные и (или) максимальные) размеры земельных участков, в том числе их площадь, м ²		Максимальный процент застройки в границах земельного участка	Предельное количество этажей или предельная высота зданий, строений, сооружений	Минимальные отступы от границ земельных участков в целях определения мест допустимого размещения зданий, строений, сооружений, за пределами которых запрещено строительство зданий, строений, сооружений
			min	max			
ОСНОВНЫЕ ВИДЫ РАЗРЕШЕННОГО ИСПОЛЬЗОВАНИЯ ЗЕМЕЛЬНЫХ УЧАСТКОВ И ОБЪЕКТОВ КАПИТАЛЬНОГО СТРОИТЕЛЬСТВА							
1	7.2.1	Размещение автомобильных дорог	не подлежат установлению				
2	3.1.1	Предоставление коммунальных услуг	не подлежат установлению				
3	6.8	Связь	не подлежат установлению				3 метра
4	6.7	Энергетика	не подлежат установлению				3 метра
5	12.0	Земельные участки (территории) общего пользования	не подлежат установлению				
6	12.0.1	Улично-дорожная сеть	не подлежат установлению				
7	12.0.2	Благоустройство территории	не подлежат установлению				
УСЛОВНО РАЗРЕШЕННЫЕ ВИДЫ ИСПОЛЬЗОВАНИЯ ЗЕМЕЛЬНЫХ УЧАСТКОВ И ОБЪЕКТОВ КАПИТАЛЬНОГО СТРОИТЕЛЬСТВА							
8	2.7.1	Хранение автотранспорта	не подлежат установлению				1 метр
9	4.9.1	Объекты дорожного сервиса	не подлежат установлению				3 метра
10	4.9.1.1	Заправка транспортных средств	не подлежат установлению			1 этаж	3 метра
11	4.9.1.2	Обеспечение дорожного отдыха	600	не подлежит установлению	45%	3 этажа	3 метра
12	4.9.1.3	Автомобильные мойки	не подлежат установлению			1 этаж	3 метра
13	4.9.1.4	Ремонт автомобилей	не подлежат установлению			1 этаж	3 метра

Ограничения использования земельных участков и объектов капитального строительства, устанавливаемые в соответствии с законодательством Российской Федерации, определяются пунктом 22 настоящих Правил.

5. Градостроительный регламент территориальной зоны СХ1/1

№ п/п	Код ВРИ	Наименование ВРИ	Предельные (минимальные и (или) максимальные) размеры земельных участков, в том числе их площадь, м ²		Максимальный процент застройки в границах земельного участка	Предельное количество этажей или предельная высота зданий, строений, сооружений	Минимальные отступы от границ земельных участков в целях определения мест допустимого размещения зданий, строений, сооружений, за пределами которых запрещено строительство зданий, строений, сооружений
			min	max			
ОСНОВНЫЕ ВИДЫ РАЗРЕШЕННОГО ИСПОЛЬЗОВАНИЯ ЗЕМЕЛЬНЫХ УЧАСТКОВ И ОБЪЕКТОВ КАПИТАЛЬНОГО СТРОИТЕЛЬСТВА							
1	1.2	Выращивание зерновых и иных сельскохозяйственных культур	не подлежат установлению				
2	1.3	Овощеводство	не подлежат установлению				
3	1.4	Выращивание тонизирующих, лекарственных, цветочных культур	не подлежат установлению				
4	1.5	Садоводство	не подлежат установлению				
5	1.12	Пчеловодство	не подлежат установлению				
6	1.16	Ведение личного подсобного хозяйства на полевых участках	не подлежат установлению				
7	1.17	Питомники	не подлежат установлению				
8	1.19	Сенокосение	не подлежат установлению				
9	1.20	Выпас сельскохозяйственных животных	не подлежат установлению				
10	3.1.1	Предоставление коммунальных услуг	не подлежат установлению				
11	12.0	Земельные участки (территории) общего пользования	не подлежат установлению				
12	12.0.1	Улично-дорожная сеть	не подлежат установлению				
13	12.0.2	Благоустройство территории	не подлежат установлению				
14	13.1	Ведение огородничества	400	5000	0%	не подлежат установлению	
УСЛОВНО РАЗРЕШЕННЫЕ ВИДЫ ИСПОЛЬЗОВАНИЯ ЗЕМЕЛЬНЫХ УЧАСТКОВ И ОБЪЕКТОВ КАПИТАЛЬНОГО СТРОИТЕЛЬСТВА							
15	1.15	Хранение и переработка сельскохозяйственной продукции	не подлежат установлению				3 метра

№ п/п	Код ВРИ	Наименование ВРИ	Предельные (минимальные и (или) максимальные) размеры земельных участков, в том числе их площадь, м ²		Максимальный процент застройки в границах земельного участка	Предельное количество этажей или предельная высота зданий, строений, сооружений	Минимальные отступы от границ земельных участков в целях определения мест допустимого размещения зданий, строений, сооружений, за пределами которых запрещено строительство зданий, строений, сооружений
			min	max			
16	6.8	Связь	не подлежат установлению				3 метра

Ограничения использования земельных участков и объектов капитального строительства, устанавливаемые в соответствии с законодательством Российской Федерации, определяются пунктом 22 настоящих Правил.

6. Градостроительные регламенты территориальных зон СХ2/1, СХ2

№ п/п	Код ВРИ	Наименование ВРИ	Предельные (минимальные и (или) максимальные) размеры земельных участков, в том числе их площадь, м ²		Максимальный процент застройки в границах земельного участка	Предельное количество этажей или предельная высота зданий, строений, сооружений	Минимальные отступы от границ земельных участков в целях определения мест допустимого размещения зданий, строений, сооружений, за пределами которых запрещено строительство зданий, строений, сооружений
			min	max			
ОСНОВНЫЕ ВИДЫ РАЗРЕШЕННОГО ИСПОЛЬЗОВАНИЯ ЗЕМЕЛЬНЫХ УЧАСТКОВ И ОБЪЕКТОВ КАПИТАЛЬНОГО СТРОИТЕЛЬСТВА							
1	1.3	Овощеводство	не подлежат установлению				
2	1.12	Пчеловодство	не подлежат установлению				
3	1.15	Хранение и переработка сельскохозяйственной продукции	не подлежат установлению				3 метра
4	1.18	Обеспечение сельскохозяйственного	не подлежат установлению				3 метра

№ п/п	Код ВРИ	Наименование ВРИ	Предельные (минимальные и (или) максимальные) размеры земельных участков, в том числе их площадь, м ²		Максимальный процент застройки в границах земельного участка	Предельное количество этажей или предельная высота зданий, строений, сооружений	Минимальные отступы от границ земельных участков в целях определения мест допустимого размещения зданий, строений, сооружений, за пределами которых запрещено строительство зданий, строений, сооружений
			min	max			
5	3.1.1	производства Предоставление коммунальных услуг	не подлежат установлению				
6	4.1	Деловое управление	не подлежат установлению		50%	не подлежит установлению	3 метра
7	4.4	Магазины	не подлежат установлению 5000		50%	не подлежит установлению	3 метра
8	4.9.1.1	Заправка транспортных средств	не подлежат установлению			1 этаж	3 метра
9	4.9.1.3	Автомобильные мойки	не подлежат установлению			1 этаж	3 метра
10	4.9.1.4	Ремонт автомобилей	не подлежат установлению			1 этаж	3 метра
11	6.9	Склад	не подлежат установлению		60%	не подлежит установлению	3 метра
12	6.9.1	Складские площадки	не подлежат установлению				
13	8.3	Обеспечение внутреннего правопорядка	не подлежат установлению				3 метра
14	12.0	Земельные участки (территории) общего пользования	не подлежат установлению				
15	12.0.1	Улично-дорожная сеть	не подлежат установлению				
16	12.0.2	Благоустройство территории	не подлежат установлению				
УСЛОВНО РАЗРЕШЕННЫЕ ВИДЫ ИСПОЛЬЗОВАНИЯ ЗЕМЕЛЬНЫХ УЧАСТКОВ И ОБЪЕКТОВ КАПИТАЛЬНОГО СТРОИТЕЛЬСТВА							
17	1.8	Скотоводство	не подлежат установлению				3 метра
18	6.4	Пищевая промышленность	не подлежат установлению				3 метра
19	6.8	Связь	не подлежат установлению				3 метра

Ограничения использования земельных участков и объектов капитального строительства, устанавливаемые в соответствии с законодательством Российской Федерации, определяются пунктом 22 настоящих Правил.

7. Градостроительный регламент территориальной зоны СХЗ

№ п/п	Код ВРИ	Наименование ВРИ	Пределы (минимальные и (или) максимальные) размеры земельных участков, в том числе их площадь, м ²		Максимальный процент застройки в границах земельного участка	Пределное количество этажей или предельная высота зданий, строений, сооружений	Минимальные отступы от границ земельных участков в целях определения мест допустимого размещения зданий, строений, сооружений, за пределами которых запрещено строительство зданий, строений, сооружений
			min	max			
ОСНОВНЫЕ ВИДЫ РАЗРЕШЕННОГО ИСПОЛЬЗОВАНИЯ ЗЕМЕЛЬНЫХ УЧАСТКОВ И ОБЪЕКТОВ КАПИТАЛЬНОГО СТРОИТЕЛЬСТВА							
1	1.7	Животноводство	не подлежат установлению				
2	1.8	Скотоводство	не подлежат установлению				3 метра
3	1.9	Звероводство	не подлежат установлению				3 метра
4	1.10	Птицеводство	не подлежат установлению				3 метра
5	1.11	Свиноводство	не подлежат установлению				3 метра
6	1.15	Хранение и переработка сельскохозяйственной продукции	не подлежат установлению				3 метра
7	1.18	Обеспечение сельскохозяйственного производства	не подлежат установлению				3 метра
8	1.19	Сенокосение	не подлежат установлению				
9	1.20	Выпас сельскохозяйственных животных	не подлежат установлению				
10	3.1.1	Предоставление коммунальных услуг	не подлежат установлению				
УСЛОВНО РАЗРЕШЕННЫЕ ВИДЫ ИСПОЛЬЗОВАНИЯ ЗЕМЕЛЬНЫХ УЧАСТКОВ И ОБЪЕКТОВ КАПИТАЛЬНОГО СТРОИТЕЛЬСТВА							
11	4.9.1.1	Заправка транспортных средств	не подлежат установлению			1 этаж	3 метра
12	6.9	Склад	не подлежат установлению		60%	не подлежит установлению	3 метра
13	6.9.1	Складские площадки	не подлежат установлению				

Ограничения использования земельных участков и объектов капитального строительства, устанавливаемые в соответствии с законодательством Российской Федерации, определяются пунктом 22 настоящих Правил.

8. Градостроительный регламент территориальной зоны Р1/1

№ п/п	Код ВРИ	Наименование ВРИ	Предельные (минимальные и (или) максимальные) размеры земельных участков, в том числе их площадь, м ²		Максимальный процент застройки в границах земельного участка	Предельное количество этажей или предельная высота зданий, строений, сооружений	Минимальные отступы от границ земельных участков в целях определения мест допустимого размещения зданий, строений, сооружений, за пределами которых запрещено строительство зданий, строений, сооружений
			min	max			
ОСНОВНЫЕ ВИДЫ РАЗРЕШЕННОГО ИСПОЛЬЗОВАНИЯ ЗЕМЕЛЬНЫХ УЧАСТКОВ И ОБЪЕКТОВ КАПИТАЛЬНОГО СТРОИТЕЛЬСТВА							
1	3.6.2.	Парки культуры и отдыха	не подлежат установлению				
2	5.1.3	Площадки для занятий спортом	не подлежат установлению				
3	5.2	Природно-познавательный туризм	не подлежат установлению				
4	5.4	Причалы для маломерных судов	не подлежат установлению				
5	9.1	Охрана природных территорий	не подлежат установлению				
6	11.1	Общее пользование водными объектами	не подлежат установлению				
7	12.0.1	Улично-дорожная сеть	не подлежат установлению				
8	12.0.2	Благоустройство территории	не подлежат установлению				
УСЛОВНО РАЗРЕШЕННЫЕ ВИДЫ ИСПОЛЬЗОВАНИЯ ЗЕМЕЛЬНЫХ УЧАСТКОВ И ОБЪЕКТОВ КАПИТАЛЬНОГО СТРОИТЕЛЬСТВА							
9	3.1.1	Предоставление коммунальных услуг	не подлежат установлению				
10	3.6.1	Объекты культурно-досуговой деятельности	200	3000	45%	не подлежит установлению	3 метра
11	3.7.1	Осуществление религиозных обрядов	не подлежат установлению				3 метра
12	4.6	Общественное питание	200	1000	50%	не подлежит установлению	3 метра
13	4.8.1	Развлекательные мероприятия	200	3000	45%	не подлежит установлению	3 метра

Ограничения использования земельных участков и объектов капитального строительства, устанавливаемые в соответствии с законодательством Российской Федерации, определяются пунктом 22 настоящих Правил.

9. Градостроительный регламент территориальной зоны СН1/1

№ п/п	Код ВРИ	Наименование ВРИ	Предельные (минимальные и (или) максимальные) размеры земельных участков, в том числе их площадь, м ²		Максимальный процент застройки в границах земельного участка	Предельное количество этажей или предельная высота зданий, строений, сооружений	Минимальные отступы от границ земельных участков в целях определения мест допустимого размещения зданий, строений, сооружений, за пределами которых запрещено строительство зданий, строений, сооружений	
			min	max				
ОСНОВНЫЕ ВИДЫ РАЗРЕШЕННОГО ИСПОЛЬЗОВАНИЯ ЗЕМЕЛЬНЫХ УЧАСТКОВ И ОБЪЕКТОВ КАПИТАЛЬНОГО СТРОИТЕЛЬСТВА								
1	12.1	Ритуальная деятельность	не подлежит установлению	400000	не подлежат установлению	3 метра		
2	12.0	Земельные участки (территории) общего пользования	не подлежат установлению					
3	12.0.1	Улично-дорожная сеть	не подлежат установлению					
4	12.0.2	Благоустройство территории	не подлежат установлению					
5	3.1.1	Предоставление коммунальных услуг	не подлежат установлению					
УСЛОВНО РАЗРЕШЕННЫЕ ВИДЫ ИСПОЛЬЗОВАНИЯ ЗЕМЕЛЬНЫХ УЧАСТКОВ И ОБЪЕКТОВ КАПИТАЛЬНОГО СТРОИТЕЛЬСТВА								
6	Не устанавливаются							

Ограничения использования земельных участков и объектов капитального строительства, устанавливаемые в соответствии с законодательством Российской Федерации, определяются пунктом 22 настоящих Правил.

22. Ограничения использования земельных участков и объектов капитального строительства, устанавливаемые в соответствии с законодательством Российской Федерации

1. На территории Бродовского сельского поселения Аннинского муниципального района Воронежской области располагаются следующие зоны с особыми условиями использования территории:

- 1) охранная зона объектов электроэнергетики (объектов электросетевого хозяйства и объектов по производству электрической энергии);
 - 2) охранная зона линий и сооружений связи;
 - 3) придорожные полосы автомобильных дорог;
 - 4) водоохранная зона;
 - 5) прибрежная защитная полоса;
 - 6) зоны санитарной охраны источников питьевого и хозяйственно-бытового водоснабжения, а также устанавливаемые в случаях, предусмотренных Водным кодексом Российской Федерации, в отношении подземных водных объектов зоны специальной охраны;
 - 7) санитарно-защитная зона;
 - 8) охранная зона пунктов государственной геодезической сети, государственной нивелирной сети и государственной гравиметрической сети.
2. Ограничения для зон с особыми условиями использования территории установлены в соответствии с действующими нормативами.

№ п/п	Вид зоны	Ограничения в использовании земельных участков и объектов капитального строительства	Основания установления ограничений
1	Охранная зона объектов электроэнергетики (объектов электросетевого хозяйства и объектов по производству электрической энергии)	<p>1. В охранных зонах объектов электросетевого хозяйства, размещенных на земельных участках, запрещается осуществлять любые действия, которые могут нарушить безопасную работу объектов электросетевого хозяйства, в том числе привести к их повреждению или уничтожению, и (или) повлечь причинение вреда жизни, здоровью граждан и имуществу физических или юридических лиц, а также повлечь нанесение экологического ущерба и возникновение пожаров, в том числе:</p> <ul style="list-style-type: none"> - набрасывать на провода и опоры воздушных линий электропередачи посторонние предметы, а также подниматься на опоры воздушных линий электропередачи; - размещать любые объекты и предметы (материалы) в пределах созданных в соответствии с требованиями нормативно-технических документов проходов и подъездов для доступа к объектам электросетевого хозяйства, а также проводить любые работы и возводить сооружения, которые могут препятствовать доступу к объектам электросетевого хозяйства, без создания необходимых для такого доступа проходов и подъездов; - находиться в пределах огороженной территории и помещениях распределительных устройств и подстанций, открывать двери и люки распределительных устройств и подстанций, производить переключения и подключения в электрических сетях (указанное требование не распространяется на работников, занятых выполнением разрешённых в установленном порядке работ), разводить огонь в пределах охранных зон вводных и распределительных устройств, подстанций, воздушных линий электропередачи, а также в охранных зонах кабельных линий электропередачи; - размещать свалки; - производить работы ударными механизмами, сбрасывать тяжести массой свыше 5 тонн, производить сброс и слив едких и коррозионных веществ и горюче-смазочных материалов (в охранных зонах подземных кабельных линий электропередачи). 	<p>Постановление Правительства Российской Федерации от 24.02.2009 № 160 «О порядке установления охранных зон объектов электросетевого хозяйства и особых условий использования земельных участков, расположенных в границах таких зон»</p> <p>Постановление Правительства Российской Федерации от 18.11.2013 № 1033 «О порядке установления охранных зон объектов по производству электрической энергии и особых условий использования земельных участков, расположенных в границах таких зон»</p>

2. Для объектов электросетевого хозяйства напряжением свыше 1000 вольт, помимо действий, предусмотренных пунктом 1, запрещается:
- складировать или размещать хранилища любых, в том числе горюче-смазочных материалов;
 - размещать детские и спортивные площадки, стадионы, рынки, торговые точки, полевые станы, загоны для скота, гаражи и стоянки всех видов машин и механизмов, проводить любые мероприятия, связанные с большим скоплением людей, не занятых выполнением разрешённых в установленном порядке работ (в охранных зонах воздушных линий электропередачи);
 - использовать (запускать) любые летательные аппараты, в том числе воздушных змеев, спортивные модели летательных аппаратов (в охранных зонах воздушных линий электропередачи);
 - бросать якоря с судов и осуществлять их проход с отганными якорями, цепями, лотами, волокушами и тралами (в охранных зонах подводных кабельных линий электропередачи);
 - осуществлять проход судов с поднятыми стрелами кранов и других механизмов (в охранных зонах воздушных линий электропередачи).
3. Без письменного решения о согласовании сетевой организации запрещается:
- строительство, капитальный ремонт, реконструкция или снос зданий и сооружений;
 - горные, взрывные, мелиоративные работы, в том числе связанные с временным затоплением земель;
 - посадка и вырубка деревьев и кустарников;
 - дноуглубительные, землечерпальные и погрузочно-разгрузочные работы, добыча рыбы, других водных животных и растений придонными орудиями лова, устройство водопоев, колка и заготовка льда (в охранных зонах подводных кабельных линий электропередачи);
 - проход судов, у которых расстояние по вертикали от верхнего крайнего габарита с грузом или без груза до нижней точки провеса проводов переходов воздушных линий электропередачи через водоёмы менее минимально допустимого расстояния, в том числе с учётом максимального уровня подъёма воды при паводке;

	<p>- проезд машин и механизмов, имеющих общую высоту с грузом или без груза от поверхности дороги более 4,5 метра (в охранных зонах воздушных линий электропередачи);</p> <p>- земляные работы на глубине более 0,3 метра (на вспахиваемых землях на глубине более 0,45 метра), а также планировка грунта (в охранных зонах подземных кабельных линий электропередачи);</p> <p>- полив сельскохозяйственных культур в случае, если высота струи воды может составить свыше 3 метров (в охранных зонах воздушных линий электропередачи);</p> <p>- полевые сельскохозяйственные работы с применением сельскохозяйственных машин и оборудования высотой более 4 метров (в охранных зонах воздушных линий электропередачи) или полевые сельскохозяйственные работы, связанные с вешалкой земли (в охранных зонах кабельных линий электропередачи).</p> <p>4. Для объектов электросетевого хозяйства напряжением до 1000 вольт, помимо действий, предусмотренных пунктом 3, без письменного решения о согласовании сетевых организаций запрещается:</p> <ul style="list-style-type: none">- размещать детские и спортивные площадки, стадионы, рынки, торговые точки, полевые станы, загоны для скота, гаражи и стоянки всех видов машин и механизмов, садовые, огородные земельные участки и иные объекты недвижимости, расположенные в границах территории ведения гражданами садоводства или огородничества для собственных нужд объектов жилищного строительства, в том числе индивидуального (в охранных зонах воздушных линий электропередачи);- складировать или размещать хранилища любых, в том числе горюче-смазочных материалов;- устраивать причалы для стоянки судов, барж и плавучих кранов, бросать якоря с судов и осуществлять их проход с отганными якорями, цепями, лотами, волокушами и тралами (в охранных зонах подводных кабельных линий электропередачи). <p>5. В охранных зонах объектов по производству электрической энергии запрещается осуществлять действия, которые могут нарушить безопасную работу объектов, в том числе привести к их повреждению или уничтожению и (или) повлечь причинение вреда</p>	
--	---	--

		<p>жизни, здоровьем граждан и имуществу физических или юридических лиц, а также нанесение вреда окружающей среде и возникновение пожаров и чрезвычайных ситуаций, а именно:</p> <ul style="list-style-type: none"> - убирать, перемещать, засыпать и повреждать предупреждающие знаки; - размещать кладбища, скотомогильники, захоронения отходов производства и потребления, радиоактивных, химических, взрывчатых, токсичных, отравляющих и ядовитых веществ; - производить сброс и слив едких и коррозионных веществ, в том числе растворов кислот, щелочей и солей, а также горюче-смазочных материалов; - разводить огонь и размещать какие-либо открытые или закрытые источники огня; - проводить работы, размещать объекты и предметы, возводить сооружения, которые могут препятствовать доступу к объектам, без создания необходимых для такого доступа проходов и подъездов; - производить работы ударными механизмами, сбрасывать тяжести массой свыше 5 тонн; - складировать любые материалы, в том числе взрывоопасные, пожароопасные и горюче-смазочные. <p>6. Без письменного согласования владельцев объектов по производству электрической энергии запрещается:</p> <ul style="list-style-type: none"> - размещать детские и спортивные площадки, стадионы, рынки, торговые точки, полевые станы, загоны для скота, гаражи и стоянки всех видов машин и механизмов; - проводить любые мероприятия, связанные с пребыванием людей, не занятых выполнением работ, разрешенных в установленном порядке; - осуществлять горные, взрывные, меллиративные работы, в том числе связанные с временным затоплением земель. 	
2	<p>Охранная зона линий и сооружений связи</p>	<p>В пределах охранной зоны подземной кабельной линии связи или линии радиотелефонии запрещается:</p> <ul style="list-style-type: none"> - раскопка грунта при помощи ударных инструментов (ломов, кирок, клиньев и пневматических инструментов); - разработка мерзлого грунта с применением ударных механизмов. <p>Без письменного согласия и присутствия представителей</p>	<p>Постановление Правительства Российской Федерации от 09.06.1995 № 578 «Об утверждении Правил охраны линий и сооружений связи Российской Федерации»</p>

	<p>предприятий, эксплуатирующих линии связи и линии радиосвязи, запрещается:</p> <ul style="list-style-type: none"> - осуществлять всякого рода строительные, монтажные и взрывные работы, планировку грунта землеройными механизмами (за исключением зон песчаных барханов) и земляные работы (за исключением впашки на глубину не более 0,3 метра); - производить геолого-съёмочные, поисковые, геодезические и другие изыскательские работы, которые связаны с бурением скважин, шурфованием, взятием проб грунта, осуществлением взрывных работ; - производить посадку деревьев, располагать полевые станы, содержать скот, складировать материалы, корма и удобрения, жечь костры, устраивать стрельбища; - устраивать проезды и стоянки автотранспорта, тракторов и механизмов, провозить негабаритные грузы под проводами воздушных линий связи и линий радиосвязи, строить каналы (арьки), устраивать заграждения и другие препятствия; - устраивать причалы для стоянки судов, барж и плавучих кранов, производить погрузочно-разгрузочные, подводно-технические, дноуглубительные и землечерпательные работы, выделять рыбопромысловые участки, производить добычу рыбы, других водных животных, а также водных растений придонными орудиями лова, устраивать водопой, производить колку и заготовку льда. Судам и другим плавучим средствам запрещается бросать якоря, проходить с отданными якорями, цепями, лотами, волокушами и тралями; - производить строительство и реконструкцию линий электропередач, радиостанций и других объектов, излучающих электромагнитную энергию и оказывающих опасное воздействие на линии связи и линии радиосвязи; - производить защиту подземных коммуникаций от коррозии без учета проходящих подземных кабельных линий связи. <p>Запрещается производить всякого рода действия, которые могут нарушить нормальную работу линий связи и линий радиосвязи, в частности:</p> <ul style="list-style-type: none"> - производить снос и реконструкцию зданий и мостов, осуществлять переустройство коллекторов, туннелей метрополитена и железных
--	---

		<p>дорог, где проложены кабели связи, установлены столбы воздушных линий связи и линий радиофикации, размещены технические сооружения радиорелейных станций, кабельные ящики и распределительные коробки, без предварительного выноса заачниками (застройщиками) линий и сооружений связи, линий и сооружений радиофикации по согласованию с предприятиями, в ведении которых находятся эти линии и сооружения;</p> <ul style="list-style-type: none"> - производить засыпку трасс подземных кабельных линий связи, устраивать на этих трассах временные склады, стоки химически активных веществ и свалки промышленных, бытовых и прочих отходов, ломать замерные, сигнальные, предупредительные знаки и телефонные колодцы; - открывать двери и люки необслуживаемых усилительных и регенерационных пунктов (наземных и подземных) и радиорелейных станций, кабельных колодцев телефонной канализации, распределительных шкафов и кабельных ящиков, а также подключаться к линиям связи (за исключением лиц, обслуживающих эти линии); - огораживать трассы линий связи, препятствуя свободному доступу к ним технического персонала; - самовольно подключаться к абонентской телефонной линии и линии радиофикации в целях пользования услугами связи; - совершать иные действия, которые могут причинить повреждения сооружениям связи и радиофикации (повредить опоры и арматуру воздушных линий связи, обрывать провода, набрасывать на них посторонние предметы и другое). 	
3	Придорожные полосы автомобильных дорог	<p>В придорожных полосах автомобильных дорог общего пользования регионального или межмуниципального значения запрещается строительство капитальных сооружений, за исключением:</p> <ul style="list-style-type: none"> - объектов, предназначенных для обслуживания таких автомобильных дорог, их строительства, реконструкции, капитального ремонта, ремонта и содержания; - объектов Государственной инспекции безопасности дорожного движения Министерства внутренних дел Российской Федерации; - объектов дорожного сервиса, рекламных конструкций, 	<p>Федеральный закон от 08.11.2007 № 257-ФЗ «Об автомобильных дорогах и о дорожной деятельности в Российской Федерации и о внесении изменений в отдельные законодательные акты Российской Федерации»</p> <p>Постановление правительства Воронежской области от 19.10.2010 № 879 «Об утверждении Порядка установления и использования придорожных полос</p>

		<p>информационных щитов и указателей; - инженерных коммуникаций.</p>	<p>автомобильных дорог общего пользования регионального или межмуниципального значения Воронежской области»</p>
4	Водоохранная зона	<p>В границах водоохраной зоны запрещается:</p> <ul style="list-style-type: none"> - использование сточных вод в целях регулирования плодородия почв; - размещение кладбищ, скотомогильников, объектов размещения отходов производства и потребления, химических, взрывчатых, токсичных, отравляющих и ядовитых веществ, пунктов захоронения радиоактивных отходов, а также загрязнение территории загрязняющими веществами, предельно допустимые концентрации которых в водах водных объектов рыбохозяйственного значения не установлены; - осуществление авиационных мер по борьбе с вредными организмами; - движение и стоянка транспортных средств (кроме специальных транспортных средств), за исключением их движения по дорогам и стоянки на дорогах и в специально оборудованных местах, имеющих твердое покрытие; - строительство и реконструкция автозаправочных станций, складов горюче-смазочных материалов (за исключением случаев, если автозаправочные станции, склады горюче-смазочных материалов размещены на территориях портов, инфраструктуры внутренних водных путей, в том числе баз (сооружений) для стоянки маломерных судов, объектов органов федеральной службы безопасности), станций технического обслуживания, используемых для технического осмотра и ремонта транспортных средств, осуществление мойки транспортных средств; - хранение пестицидов и агрохимикатов (за исключением хранения агрохимикатов в специализированных хранилищах на территориях морских портов за пределами границ прибрежных защитных полос), применение пестицидов и агрохимикатов; - сброс сточных, в том числе дренажных, вод; - разведка и добыча общераспространенных полезных ископаемых (за исключением случаев, если разведка и добыча общераспространенных полезных ископаемых осуществляются пользователями недр, осуществляющими разведку и добычу иных 	<p>Водный кодекс Российской Федерации</p>

	<p>видов полезных ископаемых, в границах предоставленных им в соответствии с законодательством Российской Федерации о недрах горных отводов и (или) геологических отводов на основании утвержденного технического проекта в соответствии со ст. 19.1 Закона Российской Федерации от 21 февраля 1992 года № 2395-1 «О недрах»).</p>	
5	<p>Прибрежная защитная полоса</p> <p>В границах прибрежных защитных полос запрещается:</p> <ul style="list-style-type: none"> - использование сточных вод в целях регулирования плодородия почв; - размещение кладбищ, скотомогильников, объектов размещения отходов производства и потребления, химических, взрывчатых, токсичных, отравляющих и ядовитых веществ, пунктов захоронения радиоактивных отходов, а также загрязнение территории загрязняющими веществами, предельно допустимые концентрации которых в водах водных объектов рыбохозяйственного значения не установлены; - осуществление авиационных мер по борьбе с вредными организмами; - движение и стоянка транспортных средств (кроме специальных транспортных средств), за исключением их движения по дорогам и стоянки на дорогах и в специально оборудованных местах, имеющих твердое покрытие; - строительство и реконструкция автозаправочных станций, складов горюче-смазочных материалов (за исключением случаев, если автозаправочные станции, склады горюче-смазочных материалов размещены на территориях портов, инфраструктуры внутренних водных путей, в том числе баз (сооружений) для стоянки маломерных судов, объектов органов федеральной службы безопасности), станций технического обслуживания, используемых для технического осмотра и ремонта транспортных средств, осуществление мойки транспортных средств; - хранение пестицидов и агрохимикатов (за исключением хранения агрохимикатов в специализированных хранилищах на территориях морских портов за пределами границ прибрежных защитных полос), применение пестицидов и агрохимикатов; - сброс сточных, в том числе дренажных, вод; - разведка и добыча общераспространенных полезных ископаемых (за исключением случаев, если разведка и добыча 	Водный кодекс Российской Федерации

		<p>общераспространенных полезных ископаемых осуществляются пользованиями недр, осуществляющими разведку и добычу иных видов полезных ископаемых, в границах предоставленных им в соответствии с законодательством Российской Федерации о недрах горных отводов и (или) геологических отводов на основании утвержденного технического проекта в соответствии со ст. 19.1 Закона Российской Федерации от 21 февраля 1992 года № 2395-1 «О недрах»);</p> <ul style="list-style-type: none"> - распашка земель; - размещение отвалов размываемых грунтов; - выпас сельскохозяйственных животных и организация для них летних лагерей, ванн. 	
6	<p>Зоны санитарной охраны источников питьевого и хозяйственно-бытового водоснабжения, а также устанавливаемые в случаях, предусмотренных Водным кодексом Российской Федерации, в отношении подземных водных объектов зоны специальной охраны</p>	<p>В зоне санитарной охраны источников питьевого и хозяйственно-бытового водоснабжения запрещается сброс сточных, в том числе дренажных, вод.</p> <p>На территории зоны санитарной охраны подземных источников водоснабжения:</p> <ol style="list-style-type: none"> 1. В первом поясе не допускается: <ul style="list-style-type: none"> - посадка высокоствольных деревьев; - все виды строительства, не имеющие непосредственного отношения к эксплуатации, реконструкции и расширению водопроводных сооружений, в том числе прокладка трубопроводов различного назначения; - размещение жилых и хозяйственно-бытовых зданий; - проживание людей; - применение ядохимикатов и удобрений. 2. Во втором поясе запрещено: <ul style="list-style-type: none"> - закачка отработанных вод в подземные горизонты, подземное складирование твердых отходов и разработка недр земли; - размещение кладбищ, скотомогильников, полей ассенизации, полей фильтрации, навозохранилищ, силосных траншей, животноводческих и птицеводческих предприятий и других объектов, обусловливающих опасность микробного загрязнения подземных вод; - применение удобрений и ядохимикатов; - рубка леса главного пользования и реконструкции; - размещение складов горюче-смазочных материалов, ядохимикатов 	<p>Водный кодекс Российской Федерации</p> <p>СанПиН 2.1.4.1110-02 «Зоны санитарной охраны источников водоснабжения и водопроводов питьевого назначения»</p>

	<p>и минеральных удобрений, накопителей промстоков, шламохранилищ и других объектов, обусловливающих опасность химического загрязнения подземных вод.</p> <p>Бурение новых скважин и новое строительство, связанное с нарушением почвенного покрова, производится при обязательном согласовании с центром государственного санитарно-эпидемиологического надзора.</p> <p>3. В третьем поясе запрещено:</p> <ul style="list-style-type: none"> - закачка отработанных вод в подземные горизонты, подземное складирование твёрдых отходов и разработка недр земли; - размещение складов горюче-смазочных материалов, ядохимикатов и минеральных удобрений, накопителей промстоков, шламохранилищ и других объектов, обусловливающих опасность химического загрязнения подземных вод. Размещение таких объектов допускается в пределах третьего пояса зоны санитарной охраны только при использовании защитных подземных вод, при условии выполнения специальных мероприятий по защите водоносного горизонта от загрязнения при наличии санитарно-эпидемиологического заключения центра государственного санитарно-эпидемиологического надзора, выданного с учётом заключения органов геологического контроля. Бурение новых скважин и новое строительство, связанное с нарушением почвенного покрова, производится при обязательном согласовании с центром государственного санитарно-эпидемиологического надзора. <p>На территории зоны санитарной охраны поверхностных источников водоснабжения:</p> <p>1. В первом поясе не допускается:</p> <ul style="list-style-type: none"> - посадка высокоствольных деревьев; - все виды строительства, не имеющие непосредственного отношения к эксплуатации, реконструкции и расширению водопроводных сооружений, в том числе прокладка трубопроводов различного назначения; - размещение жилых и хозяйственно-бытовых зданий; - проживание людей; - применение ядохимикатов и удобрений; 	
--	--	--

	<p>- спуск любых сточных вод, в том числе сточных вод водного транспорта;</p> <p>- купание, стирка белья, водопой скота и другие виды водопользования, оказывающие влияние на качество воды.</p> <p>2. Во втором поясе не допускается:</p> <ul style="list-style-type: none"> - рубка леса главного пользования и реконструкции, а также закрепление за лесозаготовительными предприятиями древесины на корню и лесосечного фонда долгосрочного пользования (допускается только рубки ухода и санитарные рубки леса); - расположение стойбищ и выпас скота, а также всякое другое использование водоема и земельных участков, лесных угодий в пределах прибрежной полосы шириной не менее 500 м, которое может привести к ухудшению качества или уменьшению количества воды источника водоснабжения; - отведение сточных вод в зоне водосбора источника водоснабжения, включая его притоки, не отвечающих гигиеническим требованиям к охране поверхностных вод; - размещение кладбищ, скотомогильников, полей ассенизации, полей фильтрации, навозохранилищ, силосных траншей, животноводческих и птицеводческих предприятий и других объектов, обусловливающих опасность микробного загрязнения подземных вод; - применение удобрений и ядохимикатов; - рубка леса главного пользования и реконструкции; - сброс промышленных, сельскохозяйственных, городских и ливневых сточных вод, содержание в которых химических веществ и микроорганизмов превышает установленные санитарными правилами гигиенические нормы качества воды (с учетом Определения Верховного Суда Российской Федерации от 25.09.2014 № АПЛ14-393); - размещение складов горюче-смазочных материалов, ядохимикатов и минеральных удобрений, накопителей промстоков, шламоохранилищ и других объектов, обусловливающих опасность химического загрязнения подземных вод. <p>Регулирование отведения территории для нового строительства жилых, промышленных и сельскохозяйственных объектов, а также</p>
--	---

	<p>согласование изменений технологий действующих предприятий, связанных с повышением степени опасности загрязнения сточными водами источника водоснабжения производится при согласовании с центром государственного санитарно-эпидемиологического надзора.</p> <p>Все работы, в том числе добыча песка, гравия, донноуглубительные, в пределах акватории зоны санитарной охраны допускаются по согласованию с центром государственного санитарно - эпидемиологического надзора лишь при обосновании гидрологическими расчетами отсутствия ухудшения качества воды в створе водозабора.</p> <p>Использование химических методов борьбы с эвтрофикацией водоемов допускается при условии применения препаратов, имеющих положительное санитарно - эпидемиологическое заключение государственной санитарно - эпидемиологической службы Российской Федерации.</p> <p>Использование источников водоснабжения в пределах второго пояса зоны санитарной охраны для купания, туризма, водного спорта и рыбной ловли допускается в установленных местах при условии соблюдения гигиенических требований к охране поверхностных вод, а также гигиенических требований к зонам рекреации водных объектов.</p>
	<p>3. В третьем поясе не допускается отведение сточных вод в зоне водосбора источника водоснабжения, включая его притоки, не отвечающих гигиеническим требованиям к охране поверхностных вод.</p> <p>Регулирование отведения территории для нового строительства жилых, промышленных и сельскохозяйственных объектов, а также согласование изменений технологий действующих предприятий, связанных с повышением степени опасности загрязнения сточными водами источника водоснабжения производится при согласовании с центром государственного санитарно-эпидемиологического надзора.</p> <p>Все работы, в том числе добыча песка, гравия, донноуглубительные, в пределах акватории зоны санитарной охраны допускаются по согласованию с центром государственного санитарно - эпидемиологического надзора лишь при обосновании</p>

		<p>гидрологическими расчетами отсутствия ухудшения качества воды в створе водозабора.</p> <p>Использование химических методов борьбы с эвтрофикацией водоемов допускается при условии применения препаратов, имеющих положительное санитарно - эпидемиологическое заключение государственной санитарно - эпидемиологической службы Российской Федерации.</p>	
7	Санитарно-защитная зона	<p>В границах санитарно-защитной зоны не допускается использования земельных участков в целях:</p> <ul style="list-style-type: none"> - размещения жилой застройки, объектов образовательного и медицинского назначения, спортивных сооружений открытого типа, организаций отдыха детей и их оздоровления, зон рекреационного назначения и для ведения садоводства; - размещения объектов для производства и хранения лекарственных средств, объектов пищевых отраслей промышленности, оптовых складов продовольственного сырья и пищевой продукции, комплексов водопроводных сооружений для подготовки и хранения питьевой воды, использования земельных участков в целях производства, хранения и переработки сельскохозяйственной продукции, предназначенной для дальнейшего использования в качестве пищевой продукции, если химическое, физическое и (или) биологическое воздействие объекта, в отношении которого установлена санитарно-защитная зона, приведет к нарушению качества и безопасности таких средств, сырья, воды и продукции в соответствии с установленными требованиями. 	<p>Постановление Правительства Российской Федерации от 03.03.2018 № 222 «Об утверждении Правил установления санитарно-защитных зон и использования земельных участков, расположенных в границах санитарно-защитных зон»</p>
8	Охранная зона пунктов государственной геодезической сети, государственной нивелирной сети и государственной гравиметрической сети	<p>В пределах границ охранных зон пунктов запрещается использование земельных участков для осуществления видов деятельности, приводящих к повреждению или уничтожению наружных опознавательных знаков пунктов, нарушению неизменности местоположения их центров, уничтожению, перемещению, засыпке или повреждению составных частей пунктов.</p> <p>Также на земельных участках в границах охранных зон пунктов запрещается проведение работ, размещение объектов и предметов, которые могут препятствовать доступу к пунктам.</p>	<p>Постановление Правительства Российской Федерации от 21.08.2019 № 1080 «Об охранных зонах пунктов государственной геодезической сети, государственной нивелирной сети и государственной гравиметрической сети»</p>

Приложение № 1
к правилам землепользования и застройки
Бродовского сельского поселения
Аннинского муниципального района
Воронежской области

СВЕДЕНИЯ О ГРАНИЦАХ ТЕРРИТОРИАЛЬНЫХ ЗОН,
СОДЕРЖАЩИЕ ГРАФИЧЕСКОЕ ОПИСАНИЕ МЕСТОПОЛОЖЕНИЯ
ГРАНИЦ ТЕРРИТОРИАЛЬНЫХ ЗОН, ПЕРЕЧЕНЬ КООРДИНАТ
ХАРАКТЕРНЫХ ТОЧЕК ГРАНИЦ ТЕРРИТОРИАЛЬНЫХ ЗОН
СЕЛА БРОДОВОЕ

ОПИСАНИЕ МЕСТОПОЛОЖЕНИЯ ГРАНИЦ

Зона застройки индивидуальными жилыми домами села Бродовое - Ж1/1

(наименование объекта, местоположение границ которого описано
(далее - объект)

Раздел 1

Сведения об объекте		
№ п/п	Характеристики объекта	Описание характеристик
1	2	3
1	Местоположение объекта	Воронежская область, Аннинский муниципальный район, Бродовское сельское поселение, село Бродовое
2	Площадь объекта \pm величина погрешности определения площади ($P \pm \Delta P$)	-
3	Иные характеристики объекта	-

Раздел 2

Сведения о местоположении границ объекта					
1. Система координат: МСК - 36, зона 2					
2. Сведения о характерных точках границ объекта					
Обозначение характерных точек границ	Координаты, м		Метод определения координат характерной точки	Средняя квадратическая погрешность положения характерной точки (Mt), м	Описание обозначения точки на местности (при наличии)
	X	Y			
1	2	3	4	5	6
1	494922.13	2181193.28	Картометрический	1.00	-
2	494941.87	2181260.08	Аналитический	0.30	-
3	494950.71	2181321.21	Аналитический	0.30	-
4	494982.98	2181405.99	Аналитический	0.30	-
5	495013.59	2181482.66	Аналитический	0.30	-
6	495148.56	2181714.40	Аналитический	0.30	-
7	495252.63	2181843.02	Аналитический	0.30	-
8	495269.13	2181859.55	Аналитический	0.30	-
9	495358.07	2181954.23	Аналитический	0.30	-
10	495366.00	2181964.55	Аналитический	0.30	-
11	495435.35	2182072.69	Аналитический	0.30	-
12	495439.56	2182079.26	Аналитический	0.30	-
13	495360.98	2182125.43	Аналитический	0.30	-
14	495265.61	2182186.55	Аналитический	0.30	-
15	495098.37	2182036.39	Картометрический	1.00	-
16	495094.13	2182040.81	Аналитический	0.30	-
17	495015.93	2181969.34	Картометрический	1.00	-
18	494957.98	2181918.81	Картометрический	1.00	-
19	494893.53	2181886.21	Картометрический	1.00	-
20	494857.94	2181877.15	Картометрический	1.00	-
21	494793.78	2181878.20	Картометрический	1.00	-
22	494754.82	2181888.13	Картометрический	1.00	-
23	494738.51	2181892.07	Картометрический	1.00	-
24	494709.04	2181905.90	Картометрический	1.00	-
25	494669.07	2181924.66	Картометрический	1.00	-
26	494588.92	2181962.29	Картометрический	1.00	-
27	494537.16	2181984.63	Картометрический	1.00	-
28	494527.29	2181986.79	Картометрический	1.00	-
29	494526.23	2181986.97	Картометрический	1.00	-
30	494518.05	2181969.92	Аналитический	0.10	-
31	494501.34	2181855.67	Аналитический	0.10	-
32	494467.17	2181608.71	Аналитический	0.10	-
33	494455.19	2181512.67	Аналитический	0.10	-
34	494446.50	2181422.52	Картометрический	1.00	-
35	494518.56	2181417.06	Аналитический	0.10	-

1	2	3	4	5	6
36	494521.06	2181477.90	Картометрический	1.00	-
37	494534.82	2181503.58	Картометрический	1.00	-
38	494590.54	2181588.62	Картометрический	1.00	-
39	494617.63	2181627.97	Картометрический	1.00	-
40	494693.94	2181726.08	Картометрический	1.00	-
41	494714.20	2181751.56	Картометрический	1.00	-
42	494744.85	2181778.59	Картометрический	1.00	-
43	494788.41	2181809.26	Картометрический	1.00	-
44	494828.92	2181837.99	Картометрический	1.00	-
45	494850.29	2181857.36	Картометрический	1.00	-
46	494885.52	2181812.45	Картометрический	1.00	-
47	494820.40	2181745.69	Картометрический	1.00	-
48	494753.79	2181680.49	Картометрический	1.00	-
49	494713.23	2181614.50	Картометрический	1.00	-
50	494663.21	2181514.60	Картометрический	1.00	-
51	494600.77	2181366.81	Картометрический	1.00	-
52	494579.98	2181293.65	Картометрический	1.00	-
53	494629.08	2181281.21	Аналитический	0.30	-
54	494631.85	2181289.51	Картометрический	1.00	-
55	494674.44	2181275.68	Картометрический	1.00	-
56	494695.50	2181282.44	Картометрический	1.00	-
57	494710.09	2181286.01	Картометрический	1.00	-
58	494737.13	2181286.01	Картометрический	1.00	-
59	494756.02	2181278.27	Картометрический	1.00	-
60	494773.98	2181313.60	Картометрический	1.00	-
61	494797.15	2181303.34	Картометрический	1.00	-
62	494838.30	2181273.56	Картометрический	1.00	-
63	494886.39	2181218.40	Картометрический	1.00	-
64	494909.98	2181196.99	Картометрический	1.00	-
1	494922.13	2181193.28	Картометрический	1.00	-
65	494671.89	2181394.75	Картометрический	1.00	-
66	494671.83	2181394.97	Картометрический	1.00	-
67	494671.73	2181395.18	Картометрический	1.00	-
68	494671.60	2181395.37	Картометрический	1.00	-
69	494671.44	2181395.53	Картометрический	1.00	-
70	494671.25	2181395.66	Картометрический	1.00	-
71	494671.04	2181395.76	Картометрический	1.00	-
72	494670.82	2181395.82	Картометрический	1.00	-
73	494670.59	2181395.84	Картометрический	1.00	-
74	494670.36	2181395.82	Картометрический	1.00	-
75	494670.14	2181395.76	Картометрический	1.00	-
76	494669.93	2181395.66	Картометрический	1.00	-
77	494669.74	2181395.53	Картометрический	1.00	-
78	494669.58	2181395.37	Картометрический	1.00	-
79	494669.45	2181395.18	Картометрический	1.00	-
80	494669.35	2181394.97	Картометрический	1.00	-
81	494669.29	2181394.75	Картометрический	1.00	-

1	2	3	4	5	6
82	494669.27	2181394.52	Картометрический	1.00	-
83	494669.29	2181394.29	Картометрический	1.00	-
84	494669.35	2181394.07	Картометрический	1.00	-
85	494669.45	2181393.86	Картометрический	1.00	-
86	494669.58	2181393.67	Картометрический	1.00	-
87	494669.74	2181393.51	Картометрический	1.00	-
88	494669.93	2181393.38	Картометрический	1.00	-
89	494670.14	2181393.28	Картометрический	1.00	-
90	494670.36	2181393.22	Картометрический	1.00	-
91	494670.59	2181393.20	Картометрический	1.00	-
92	494670.82	2181393.22	Картометрический	1.00	-
93	494671.04	2181393.28	Картометрический	1.00	-
94	494671.25	2181393.38	Картометрический	1.00	-
95	494671.44	2181393.51	Картометрический	1.00	-
96	494671.60	2181393.67	Картометрический	1.00	-
97	494671.73	2181393.86	Картометрический	1.00	-
98	494671.83	2181394.07	Картометрический	1.00	-
99	494671.89	2181394.29	Картометрический	1.00	-
100	494671.91	2181394.52	Картометрический	1.00	-
65	494671.89	2181394.75	Картометрический	1.00	-
101	494657.16	2181449.67	Аналитический	0.10	-
102	494654.91	2181450.34	Аналитический	0.10	-
103	494654.24	2181448.09	Аналитический	0.10	-
104	494656.49	2181447.42	Аналитический	0.10	-
101	494657.16	2181449.67	Аналитический	0.10	-
105	494720.60	2181553.10	Картометрический	1.00	-
106	494720.54	2181553.32	Картометрический	1.00	-
107	494720.44	2181553.53	Картометрический	1.00	-
108	494720.31	2181553.72	Картометрический	1.00	-
109	494720.15	2181553.88	Картометрический	1.00	-
110	494719.96	2181554.01	Картометрический	1.00	-
111	494719.75	2181554.11	Картометрический	1.00	-
112	494719.53	2181554.17	Картометрический	1.00	-
113	494719.30	2181554.19	Картометрический	1.00	-
114	494719.07	2181554.17	Картометрический	1.00	-
115	494718.85	2181554.11	Картометрический	1.00	-
116	494718.64	2181554.01	Картометрический	1.00	-
117	494718.45	2181553.88	Картометрический	1.00	-
118	494718.29	2181553.72	Картометрический	1.00	-
119	494718.16	2181553.53	Картометрический	1.00	-
120	494718.06	2181553.32	Картометрический	1.00	-
121	494718.00	2181553.10	Картометрический	1.00	-
122	494717.98	2181552.87	Картометрический	1.00	-
123	494718.00	2181552.64	Картометрический	1.00	-
124	494718.06	2181552.42	Картометрический	1.00	-
125	494718.16	2181552.21	Картометрический	1.00	-

1	2	3	4	5	6
126	494718.29	2181552.02	Картометрический	1.00	-
127	494718.45	2181551.86	Картометрический	1.00	-
128	494718.64	2181551.73	Картометрический	1.00	-
129	494718.85	2181551.63	Картометрический	1.00	-
130	494719.07	2181551.57	Картометрический	1.00	-
131	494719.30	2181551.55	Картометрический	1.00	-
132	494719.53	2181551.57	Картометрический	1.00	-
133	494719.75	2181551.63	Картометрический	1.00	-
134	494719.96	2181551.73	Картометрический	1.00	-
135	494720.15	2181551.86	Картометрический	1.00	-
136	494720.31	2181552.02	Картометрический	1.00	-
137	494720.44	2181552.21	Картометрический	1.00	-
138	494720.54	2181552.42	Картометрический	1.00	-
139	494720.60	2181552.64	Картометрический	1.00	-
140	494720.62	2181552.87	Картометрический	1.00	-
105	494720.60	2181553.10	Картометрический	1.00	-
141	494760.66	2181683.35	Картометрический	1.00	-
142	494760.60	2181683.57	Картометрический	1.00	-
143	494760.50	2181683.78	Картометрический	1.00	-
144	494760.37	2181683.97	Картометрический	1.00	-
145	494760.21	2181684.13	Картометрический	1.00	-
146	494760.02	2181684.26	Картометрический	1.00	-
147	494759.81	2181684.36	Картометрический	1.00	-
148	494759.59	2181684.42	Картометрический	1.00	-
149	494759.36	2181684.44	Картометрический	1.00	-
150	494759.13	2181684.42	Картометрический	1.00	-
151	494758.91	2181684.36	Картометрический	1.00	-
152	494758.70	2181684.26	Картометрический	1.00	-
153	494758.51	2181684.13	Картометрический	1.00	-
154	494758.35	2181683.97	Картометрический	1.00	-
155	494758.22	2181683.78	Картометрический	1.00	-
156	494758.12	2181683.57	Картометрический	1.00	-
157	494758.06	2181683.35	Картометрический	1.00	-
158	494758.04	2181683.12	Картометрический	1.00	-
159	494758.06	2181682.89	Картометрический	1.00	-
160	494758.12	2181682.67	Картометрический	1.00	-
161	494758.22	2181682.46	Картометрический	1.00	-
162	494758.35	2181682.27	Картометрический	1.00	-
163	494758.51	2181682.11	Картометрический	1.00	-
164	494758.70	2181681.98	Картометрический	1.00	-
165	494758.91	2181681.88	Картометрический	1.00	-
166	494759.13	2181681.82	Картометрический	1.00	-
167	494759.36	2181681.80	Картометрический	1.00	-
168	494759.59	2181681.82	Картометрический	1.00	-
169	494759.81	2181681.88	Картометрический	1.00	-
170	494760.02	2181681.98	Картометрический	1.00	-
171	494760.21	2181682.11	Картометрический	1.00	-

1	2	3	4	5	6
172	494760.37	2181682.27	Картометрический	1.00	-
173	494760.50	2181682.46	Картометрический	1.00	-
174	494760.60	2181682.67	Картометрический	1.00	-
175	494760.66	2181682.89	Картометрический	1.00	-
176	494760.68	2181683.12	Картометрический	1.00	-
141	494760.66	2181683.35	Картометрический	1.00	-
177	494809.27	2181841.24	Картометрический	1.00	-
178	494810.10	2181848.95	Картометрический	1.00	-
179	494802.40	2181849.78	Картометрический	1.00	-
180	494801.57	2181842.07	Картометрический	1.00	-
177	494809.27	2181841.24	Картометрический	1.00	-
181	494778.41	2181848.40	Аналитический	0.10	-
182	494769.83	2181849.86	Аналитический	0.10	-
183	494768.39	2181841.36	Аналитический	0.10	-
184	494776.98	2181839.91	Аналитический	0.10	-
181	494778.41	2181848.40	Аналитический	0.10	-
185	495078.77	2182056.16	Аналитический	0.30	-
186	495077.69	2182057.08	Аналитический	0.30	-
187	495020.93	2182095.45	Картометрический	1.00	-
188	495007.11	2182104.81	Аналитический	0.30	-
189	494999.93	2182109.66	Аналитический	0.30	-
190	494969.09	2182130.52	Аналитический	0.30	-
191	494968.51	2182130.84	Аналитический	0.30	-
192	494860.81	2182189.64	Аналитический	0.30	-
193	494829.70	2182206.63	Картометрический	1.00	-
194	494823.94	2182209.78	Картометрический	1.00	-
195	494778.08	2182215.36	Картометрический	1.00	-
196	494720.60	2182250.78	Аналитический	0.30	-
197	494690.25	2182271.54	Аналитический	0.30	-
198	494654.83	2182266.38	Аналитический	0.30	-
199	494588.20	2182013.80	Аналитический	0.10	-
200	494522.99	2182008.25	Аналитический	0.10	-
201	494541.94	2182003.45	Картометрический	1.00	-
202	494600.71	2181976.52	Картометрический	1.00	-
203	494677.96	2181941.35	Картометрический	1.00	-
204	494745.87	2181910.43	Картометрический	1.00	-
205	494797.27	2181896.98	Картометрический	1.00	-
206	494856.82	2181897.23	Картометрический	1.00	-
207	494888.71	2181906.86	Картометрический	1.00	-
208	494945.48	2181934.39	Картометрический	1.00	-
209	494999.20	2181982.45	Картометрический	1.00	-
185	495078.77	2182056.16	Аналитический	0.30	-
210	494812.34	2182059.51	Картометрический	1.00	-
211	494812.28	2182059.73	Картометрический	1.00	-

1	2	3	4	5	6
212	494812.18	2182059.94	Картометрический	1.00	-
213	494812.05	2182060.13	Картометрический	1.00	-
214	494811.89	2182060.29	Картометрический	1.00	-
215	494811.70	2182060.42	Картометрический	1.00	-
216	494811.49	2182060.52	Картометрический	1.00	-
217	494811.27	2182060.58	Картометрический	1.00	-
218	494811.04	2182060.60	Картометрический	1.00	-
219	494810.81	2182060.58	Картометрический	1.00	-
220	494810.59	2182060.52	Картометрический	1.00	-
221	494810.38	2182060.42	Картометрический	1.00	-
222	494810.19	2182060.29	Картометрический	1.00	-
223	494810.03	2182060.13	Картометрический	1.00	-
224	494809.90	2182059.94	Картометрический	1.00	-
225	494809.80	2182059.73	Картометрический	1.00	-
226	494809.74	2182059.51	Картометрический	1.00	-
227	494809.72	2182059.28	Картометрический	1.00	-
228	494809.74	2182059.05	Картометрический	1.00	-
229	494809.80	2182058.83	Картометрический	1.00	-
230	494809.90	2182058.62	Картометрический	1.00	-
231	494810.03	2182058.43	Картометрический	1.00	-
232	494810.19	2182058.27	Картометрический	1.00	-
233	494810.38	2182058.14	Картометрический	1.00	-
234	494810.59	2182058.04	Картометрический	1.00	-
235	494810.81	2182057.98	Картометрический	1.00	-
236	494811.04	2182057.96	Картометрический	1.00	-
237	494811.27	2182057.98	Картометрический	1.00	-
238	494811.49	2182058.04	Картометрический	1.00	-
239	494811.70	2182058.14	Картометрический	1.00	-
240	494811.89	2182058.27	Картометрический	1.00	-
241	494812.05	2182058.43	Картометрический	1.00	-
242	494812.18	2182058.62	Картометрический	1.00	-
243	494812.28	2182058.83	Картометрический	1.00	-
244	494812.34	2182059.05	Картометрический	1.00	-
245	494812.36	2182059.28	Картометрический	1.00	-
210	494812.34	2182059.51	Картометрический	1.00	-
246	494777.16	2182052.47	Аналитический	0.10	-
247	494774.81	2182052.50	Аналитический	0.10	-
248	494774.78	2182050.15	Аналитический	0.10	-
249	494777.13	2182050.12	Аналитический	0.10	-
246	494777.16	2182052.47	Аналитический	0.10	-
250	494380.18	2180808.94	Аналитический	0.10	-
251	494405.43	2180825.11	Аналитический	0.10	-
252	494429.05	2180857.49	Аналитический	0.30	-
253	494460.67	2180900.82	Аналитический	0.30	-
254	494497.95	2180954.71	Аналитический	0.30	-
255	494499.06	2180956.50	Аналитический	0.30	-

1	2	3	4	5	6
256	494520.52	2180991.14	Аналитический	0.30	-
257	494410.40	2181066.08	Картометрический	1.00	-
258	494399.36	2181068.94	Картометрический	1.00	-
259	494402.34	2181042.49	Аналитический	0.10	-
260	494404.81	2181037.32	Аналитический	0.10	-
261	494406.53	2181029.68	Аналитический	0.10	-
262	494407.27	2181022.78	Аналитический	0.10	-
263	494407.27	2181015.64	Аналитический	0.10	-
264	494405.79	2181005.29	Аналитический	0.10	-
265	494403.82	2180998.89	Аналитический	0.10	-
266	494399.39	2180990.51	Аналитический	0.10	-
267	494393.97	2180978.93	Аналитический	0.10	-
268	494391.75	2180969.08	Аналитический	0.10	-
269	494390.52	2180957.75	Аналитический	0.10	-
270	494390.77	2180946.41	Аналитический	0.10	-
271	494391.01	2180944.20	Аналитический	0.10	-
272	494382.18	2180927.68	Аналитический	0.10	-
273	494377.96	2180862.90	Аналитический	0.10	-
274	494378.69	2180836.05	Аналитический	0.10	-
250	494380.18	2180808.94	Аналитический	0.10	-
275	494321.02	2180806.58	Картометрический	1.00	-
276	494342.48	2180819.65	Картометрический	1.00	-
277	494342.41	2180824.19	Картометрический	1.00	-
278	494342.65	2180828.80	Картометрический	1.00	-
279	494342.41	2180843.28	Картометрический	1.00	-
280	494343.02	2180879.87	Картометрический	1.00	-
281	494342.28	2180895.14	Картометрический	1.00	-
282	494341.67	2180911.40	Аналитический	0.10	-
283	494346.88	2180946.41	Картометрический	1.00	-
284	494338.21	2180947.33	Картометрический	1.00	-
285	494295.49	2180952.19	Картометрический	1.00	-
286	494334.81	2181023.62	Картометрический	1.00	-
287	494346.56	2181022.02	Картометрический	1.00	-
288	494356.04	2181021.13	Картометрический	1.00	-
289	494357.20	2181033.48	Аналитический	0.10	-
290	494363.72	2181092.00	Аналитический	0.10	-
291	494364.95	2181099.15	Картометрический	1.00	-
292	494368.64	2181110.23	Аналитический	0.10	-
293	494366.64	2181116.04	Аналитический	0.10	-
294	494374.37	2181171.67	Аналитический	0.10	-
295	494377.27	2181197.93	Аналитический	0.10	-
296	494385.15	2181227.50	Аналитический	0.10	-
297	494390.08	2181251.14	Аналитический	0.10	-
298	494395.93	2181286.62	Аналитический	0.10	-
299	494402.09	2181333.30	Аналитический	0.10	-
300	494413.32	2181416.57	Аналитический	0.10	-
301	494416.28	2181439.60	Аналитический	0.10	-

1	2	3	4	5	6
302	494421.02	2181471.07	Аналитический	0.10	-
303	494427.30	2181518.99	Аналитический	0.10	-
304	494416.50	2181524.30	Аналитический	0.10	-
305	494395.93	2181526.19	Аналитический	0.10	-
306	494374.39	2181550.69	Картометрический	1.00	-
307	494321.13	2181623.44	Картометрический	1.00	-
308	494205.41	2181776.88	Картометрический	1.00	-
309	494129.28	2181871.77	Картометрический	1.00	-
310	494130.96	2181877.52	Картометрический	1.00	-
311	494145.83	2181933.17	Картометрический	1.00	-
312	494167.32	2182008.00	Картометрический	1.00	-
313	494176.50	2182024.19	Картометрический	1.00	-
314	494184.19	2182040.31	Картометрический	1.00	-
315	494121.64	2182035.54	Картометрический	1.00	-
316	494065.54	2182044.24	Картометрический	1.00	-
317	494004.01	2182066.37	Картометрический	1.00	-
318	494013.59	2182109.25	Картометрический	1.00	-
319	493944.71	2182131.35	Картометрический	1.00	-
320	493884.41	2182146.49	Картометрический	1.00	-
321	493859.22	2182161.68	Картометрический	1.00	-
322	493862.17	2182223.91	Картометрический	1.00	-
323	493821.16	2182225.49	Картометрический	1.00	-
324	493801.49	2182221.34	Картометрический	1.00	-
325	493779.81	2182185.14	Картометрический	1.00	-
326	493624.26	2182278.30	Картометрический	1.00	-
327	493648.56	2182321.38	Картометрический	1.00	-
328	493714.64	2182479.13	Картометрический	1.00	-
329	493557.57	2182560.62	Картометрический	1.00	-
330	493489.32	2182355.47	Картометрический	1.00	-
331	493461.89	2182303.91	Картометрический	1.00	-
332	493457.68	2182296.55	Картометрический	1.00	-
333	493386.89	2182355.34	Картометрический	1.00	-
334	493329.85	2182402.14	Картометрический	1.00	-
335	493350.47	2182558.54	Картометрический	1.00	-
336	493275.75	2182578.94	Картометрический	1.00	-
337	493139.55	2182682.77	Аналитический	0.30	-
338	493002.70	2182768.17	Аналитический	0.30	-
339	492814.12	2182921.72	Аналитический	0.30	-
340	492282.56	2183156.00	Аналитический	0.30	-
341	492229.79	2183171.81	Аналитический	0.30	-
342	492173.18	2183182.96	Аналитический	0.30	-
343	492154.44	2183177.47	Картометрический	1.00	-
344	492135.52	2183171.98	Картометрический	1.00	-
345	492109.24	2183167.73	Картометрический	1.00	-
346	492081.14	2183090.31	Картометрический	1.00	-
347	491925.84	2182773.79	Картометрический	1.00	-
348	491805.12	2182753.16	Картометрический	1.00	-
349	491764.52	2182776.91	Картометрический	1.00	-

1	2	3	4	5	6
350	491725.18	2182830.37	Картометрический	1.00	-
351	491662.86	2182808.55	Картометрический	1.00	-
352	491562.75	2182843.06	Картометрический	1.00	-
353	491548.88	2182921.06	Картометрический	1.00	-
354	491565.52	2183090.84	Картометрический	1.00	-
355	491590.22	2183234.41	Картометрический	1.00	-
356	491593.80	2183327.00	Картометрический	1.00	-
357	491589.52	2183348.07	Картометрический	1.00	-
358	491581.74	2183385.22	Картометрический	1.00	-
359	491566.47	2183386.54	Аналитический	0.30	-
360	491541.33	2183389.47	Аналитический	0.30	-
361	491375.72	2183408.76	Аналитический	0.30	-
362	491337.19	2183358.10	Аналитический	0.30	-
363	491335.62	2183356.03	Аналитический	0.30	-
364	491323.95	2183284.54	Аналитический	0.30	-
365	491323.89	2183283.72	Аналитический	0.30	-
366	491317.63	2183203.03	Аналитический	0.30	-
367	491312.80	2183119.04	Аналитический	0.30	-
368	491311.96	2183104.33	Аналитический	0.30	-
369	491311.68	2183099.58	Аналитический	0.30	-
370	491311.24	2183091.85	Аналитический	0.30	-
371	491311.02	2183090.24	Аналитический	0.30	-
372	491248.29	2182589.71	Аналитический	0.30	-
373	491248.27	2182589.40	Картометрический	1.00	-
374	491248.03	2182588.22	Картометрический	1.00	-
375	491240.08	2182548.83	Аналитический	0.30	-
376	491240.01	2182548.51	Аналитический	0.30	-
377	491239.47	2182542.12	Аналитический	0.30	-
378	491232.86	2182464.52	Аналитический	0.30	-
379	491214.14	2182244.46	Картометрический	1.00	-
380	491248.13	2182239.42	Картометрический	1.00	-
381	491233.82	2182203.37	Картометрический	1.00	-
382	491224.98	2182162.62	Аналитический	0.30	-
383	491224.78	2182161.70	Аналитический	0.30	-
384	491169.32	2181952.64	Аналитический	0.30	-
385	491204.16	2181947.61	Аналитический	0.30	-
386	491294.94	2181939.81	Аналитический	0.30	-
387	491304.73	2181936.60	Аналитический	0.30	-
388	491316.10	2181932.87	Аналитический	0.30	-
389	491354.08	2182009.14	Аналитический	0.30	-
390	491357.32	2182011.29	Аналитический	0.30	-
391	491374.05	2182022.38	Аналитический	0.30	-
392	491420.69	2182051.56	Аналитический	0.30	-
393	491478.55	2182072.55	Аналитический	0.30	-
394	491478.64	2182072.57	Аналитический	0.30	-
395	491576.19	2182093.74	Аналитический	0.30	-
396	491576.34	2182093.75	Аналитический	0.30	-
397	491620.14	2182096.58	Аналитический	0.30	-

1	2	3	4	5	6
398	491700.55	2182096.98	Аналитический	0.30	-
399	491763.12	2182107.30	Картометрический	1.00	-
400	491792.39	2182126.69	Картометрический	1.00	-
401	491850.20	2182162.93	Картометрический	1.00	-
402	491899.42	2182165.46	Картометрический	1.00	-
403	491957.04	2182160.39	Картометрический	1.00	-
404	491998.42	2182152.79	Картометрический	1.00	-
405	492047.82	2182147.71	Картометрический	1.00	-
406	492118.76	2182150.25	Картометрический	1.00	-
407	492401.31	2182206.06	Картометрический	1.00	-
408	492540.52	2182237.68	Картометрический	1.00	-
409	492733.52	2182167.68	Картометрический	1.00	-
410	493028.15	2181902.53	Картометрический	1.00	-
411	493089.15	2181829.03	Картометрический	1.00	-
412	493079.65	2181790.53	Картометрический	1.00	-
413	493107.33	2181741.10	Картометрический	1.00	-
414	493141.52	2181707.68	Картометрический	1.00	-
415	493170.42	2181719.36	Картометрический	1.00	-
416	493210.50	2181705.98	Картометрический	1.00	-
417	493283.69	2181655.97	Картометрический	1.00	-
418	493347.81	2181590.31	Картометрический	1.00	-
419	493381.84	2181560.71	Картометрический	1.00	-
420	493413.51	2181525.08	Картометрический	1.00	-
421	493475.51	2181424.17	Картометрический	1.00	-
422	493507.07	2181351.91	Картометрический	1.00	-
423	493528.42	2181265.05	Картометрический	1.00	-
424	493533.95	2181217.45	Картометрический	1.00	-
425	493529.21	2181155.37	Картометрический	1.00	-
426	493477.51	2181083.38	Картометрический	1.00	-
427	493485.82	2181034.43	Картометрический	1.00	-
428	493519.03	2180994.64	Картометрический	1.00	-
429	493549.87	2180974.86	Картометрический	1.00	-
430	493620.35	2180898.09	Картометрический	1.00	-
431	493721.94	2180720.06	Картометрический	1.00	-
432	493777.31	2180644.33	Картометрический	1.00	-
433	493830.05	2180673.24	Картометрический	1.00	-
434	493892.42	2180709.73	Картометрический	1.00	-
435	493944.12	2180737.60	Картометрический	1.00	-
436	494008.23	2180793.22	Картометрический	1.00	-
437	494016.73	2180804.17	Картометрический	1.00	-
438	494022.43	2180797.26	Картометрический	1.00	-
439	494047.65	2180818.62	Картометрический	1.00	-
440	494038.17	2180830.10	Картометрический	1.00	-
441	494070.16	2180853.81	Картометрический	1.00	-
442	494109.40	2180873.51	Картометрический	1.00	-
443	494136.07	2180879.90	Картометрический	1.00	-
444	494140.47	2180873.14	Картометрический	1.00	-
445	494154.01	2180884.21	Картометрический	1.00	-

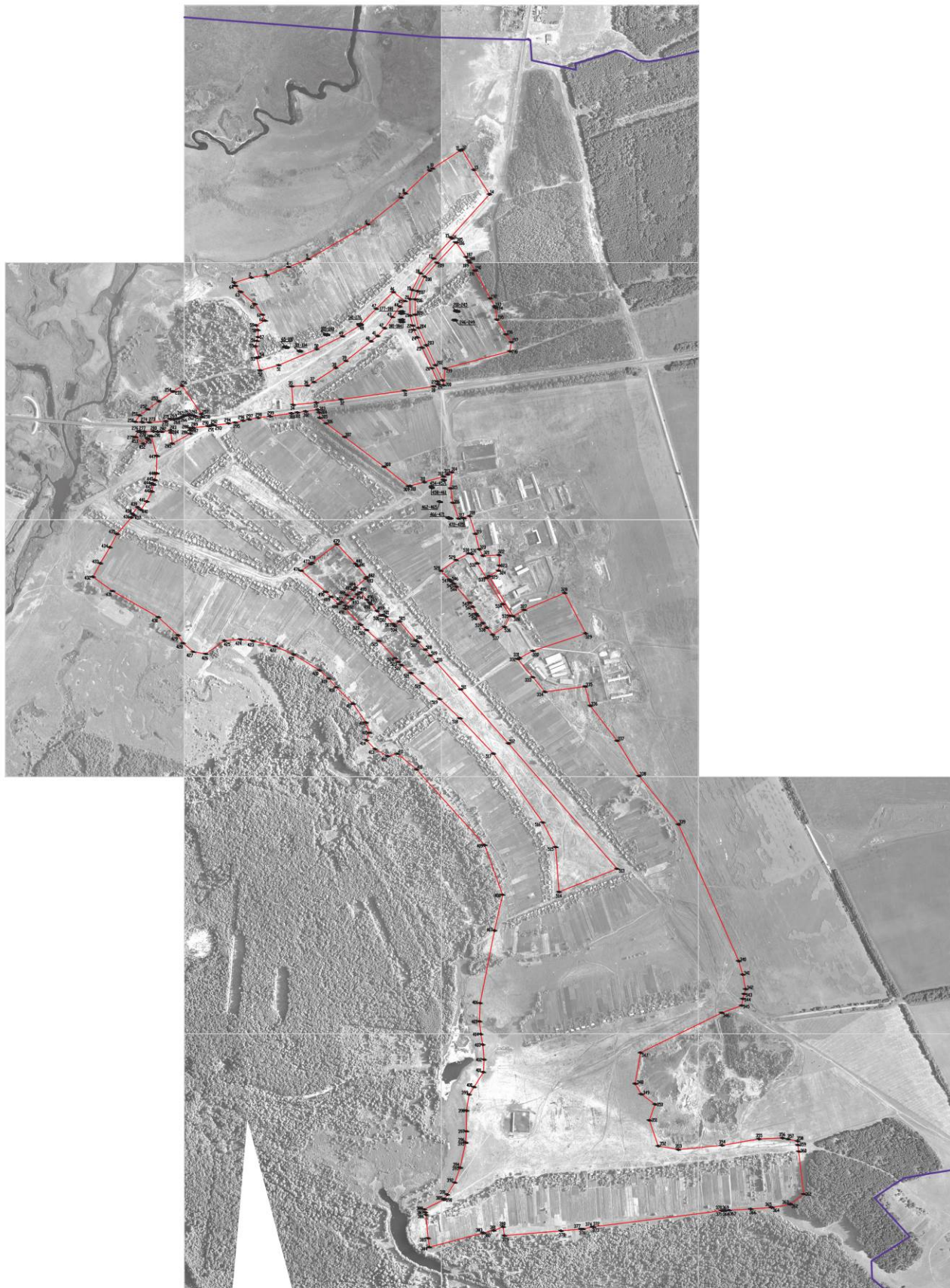
1	2	3	4	5	6
446	494180.05	2180890.45	Картометрический	1.00	-
447	494247.56	2180892.55	Картометрический	1.00	-
448	494325.08	2180871.17	Картометрический	1.00	-
449	494324.71	2180866.64	Аналитический	0.10	-
450	494313.69	2180858.60	Аналитический	0.10	-
451	494317.28	2180854.66	Аналитический	0.10	-
452	494295.04	2180840.58	Аналитический	0.10	-
453	494321.21	2180809.60	Аналитический	0.10	-
275	494321.02	2180806.58	Картометрический	1.00	-
454	494154.13	2182008.58	Аналитический	0.10	-
455	494154.37	2182009.02	Аналитический	0.10	-
456	494153.93	2182009.26	Аналитический	0.10	-
457	494153.69	2182008.82	Аналитический	0.10	-
454	494154.13	2182008.58	Аналитический	0.10	-
458	494128.02	2181961.15	Аналитический	0.10	-
459	494128.14	2181961.63	Аналитический	0.10	-
460	494123.46	2181962.86	Аналитический	0.10	-
461	494123.34	2181962.38	Аналитический	0.10	-
458	494128.02	2181961.15	Аналитический	0.10	-
462	494069.40	2181993.31	Аналитический	0.10	-
463	494069.64	2181993.75	Аналитический	0.10	-
464	494069.20	2181993.99	Аналитический	0.10	-
465	494068.96	2181993.55	Аналитический	0.10	-
462	494069.40	2181993.31	Аналитический	0.10	-
466	494007.66	2182027.34	Аналитический	0.10	-
467	494007.92	2182027.76	Аналитический	0.10	-
468	494004.76	2182029.72	Аналитический	0.10	-
469	494004.97	2182034.71	Аналитический	0.10	-
470	494004.47	2182034.73	Аналитический	0.10	-
471	494004.24	2182029.44	Аналитический	0.10	-
466	494007.66	2182027.34	Аналитический	0.10	-
472	494005.96	2182084.71	Аналитический	0.10	-
473	494005.96	2182085.21	Аналитический	0.10	-
474	494005.46	2182085.21	Аналитический	0.10	-
475	494005.46	2182084.71	Аналитический	0.10	-
472	494005.96	2182084.71	Аналитический	0.10	-
476	493800.86	2181454.88	Картометрический	1.00	-
477	493826.93	2181490.17	Картометрический	1.00	-
478	493831.86	2181496.93	Картометрический	1.00	-
479	493904.20	2181593.34	Картометрический	1.00	-
480	493827.83	2181665.73	Картометрический	1.00	-
481	493819.31	2181674.02	Картометрический	1.00	-

1	2	3	4	5	6
482	493775.73	2181710.15	Картометрический	1.00	-
483	493771.18	2181705.09	Картометрический	1.00	-
484	493735.29	2181665.67	Картометрический	1.00	-
485	493726.88	2181656.10	Картометрический	1.00	-
486	493706.06	2181632.41	Картометрический	1.00	-
487	493679.00	2181611.05	Картометрический	1.00	-
488	493671.71	2181600.24	Картометрический	1.00	-
489	493699.45	2181570.39	Картометрический	1.00	-
490	493719.06	2181549.02	Картометрический	1.00	-
476	493800.86	2181454.88	Картометрический	1.00	-
491	493653.48	2181625.33	Картометрический	1.00	-
492	493664.14	2181626.48	Картометрический	1.00	-
493	493690.99	2181651.27	Картометрический	1.00	-
494	493709.53	2181672.36	Картометрический	1.00	-
495	493715.99	2181683.56	Картометрический	1.00	-
496	493687.64	2181709.90	Картометрический	1.00	-
497	493677.28	2181719.51	Картометрический	1.00	-
498	493671.48	2181724.90	Картометрический	1.00	-
499	493644.62	2181749.54	Картометрический	1.00	-
500	493626.38	2181763.22	Картометрический	1.00	-
501	493628.59	2181772.26	Картометрический	1.00	-
502	493622.46	2181784.19	Картометрический	1.00	-
503	493593.39	2181812.77	Картометрический	1.00	-
504	493585.55	2181817.60	Картометрический	1.00	-
505	493603.77	2181836.65	Картометрический	1.00	-
506	493530.11	2181899.64	Картометрический	1.00	-
507	493524.02	2181907.57	Картометрический	1.00	-
508	493493.90	2181936.24	Картометрический	1.00	-
509	493471.22	2181956.12	Картометрический	1.00	-
510	493445.74	2181978.97	Картометрический	1.00	-
511	493339.40	2182074.31	Картометрический	1.00	-
512	493129.31	2182260.25	Картометрический	1.00	-
513	492641.35	2182682.51	Картометрический	1.00	-
514	492551.17	2182456.95	Картометрический	1.00	-
515	492725.65	2182444.33	Картометрический	1.00	-
516	492821.49	2182394.16	Картометрический	1.00	-
517	493089.62	2182201.62	Картометрический	1.00	-
518	493226.93	2182071.59	Картометрический	1.00	-
519	493302.08	2181992.69	Картометрический	1.00	-
520	493363.50	2181924.69	Картометрический	1.00	-
521	493403.23	2181880.67	Картометрический	1.00	-
522	493434.18	2181843.90	Картометрический	1.00	-
523	493446.57	2181831.74	Картометрический	1.00	-
524	493460.22	2181820.49	Картометрический	1.00	-
525	493528.10	2181756.96	Картометрический	1.00	-
526	493570.52	2181708.40	Картометрический	1.00	-
527	493591.52	2181685.00	Картометрический	1.00	-

1	2	3	4	5	6
491	493653.48	2181625.33	Картометрический	1.00	-
528	493800.77	2181997.64	Картометрический	1.00	-
529	493842.46	2182056.46	Картометрический	1.00	-
530	493868.27	2182105.88	Картометрический	1.00	-
531	493866.68	2182116.72	Картометрический	1.00	-
532	493829.85	2182139.44	Картометрический	1.00	-
533	493772.66	2182174.80	Картометрический	1.00	-
534	493670.95	2182238.00	Картометрический	1.00	-
535	493625.67	2182267.48	Картометрический	1.00	-
536	493582.38	2182245.15	Картометрический	1.00	-
537	493551.92	2182199.01	Картометрический	1.00	-
538	493579.72	2182175.88	Картометрический	1.00	-
539	493597.24	2182161.12	Картометрический	1.00	-
540	493627.00	2182139.37	Картометрический	1.00	-
541	493633.41	2182134.07	Картометрический	1.00	-
542	493661.08	2182121.90	Картометрический	1.00	-
543	493676.66	2182110.06	Картометрический	1.00	-
544	493739.54	2182057.43	Картометрический	1.00	-
545	493750.94	2182048.23	Картометрический	1.00	-
546	493759.73	2182036.24	Картометрический	1.00	-
547	493766.34	2182031.17	Картометрический	1.00	-
528	493800.77	2181997.64	Картометрический	1.00	-

3. Сведения о характерных точках части (частей) границы объекта

Обозначение характерных точек части границы	Координаты, м		Метод определения координат характерной точки	Средняя квадратическая погрешность положения характерной точки (Mt), м	Описание обозначения точки на местности (при наличии)
	X	Y			
1	2	3	4	5	6
Часть №					
-	-	-	-	-	-



Масштаб 1:5000

- Используемые условные знаки и обозначения:
- границы территориальной зоны
 - границы муниципального образования
 - характерная точка границ территориальной зоны

Руководитель БУВО «Нормативно-проектный центр»
 Подпись *Ю.В. Шальгина* Ю.В. Шальгина Дата « 25 » октября 2021 г.
 Место для отрыва печати (при наличии) ила, составившего описание местоположения границ объекта

ОПИСАНИЕ МЕСТОПОЛОЖЕНИЯ ГРАНИЦ

Общественно-деловая зона села Бродовое - ОД/1

(наименование объекта, местоположение границ которого описано
(далее - объект)

Раздел 1

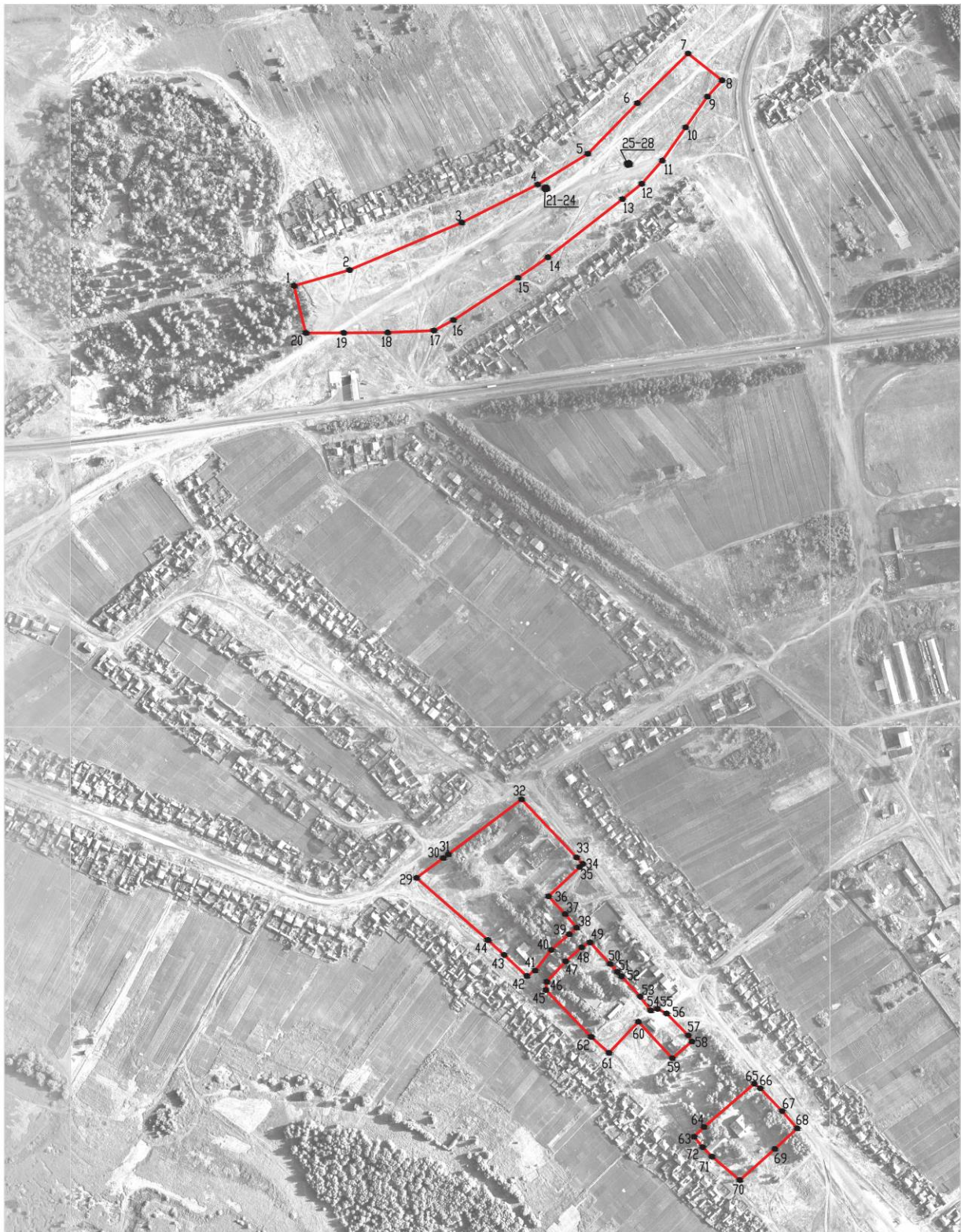
Сведения об объекте		
№ п/п	Характеристики объекта	Описание характеристик
1	2	3
1	Местоположение объекта	Воронежская область, Аннинский муниципальный район, Бродовское сельское поселение, село Бродовое
2	Площадь объекта \pm величина погрешности определения площади ($P \pm \Delta P$)	-
3	Иные характеристики объекта	-

Раздел 2

Сведения о местоположении границ объекта					
1. Система координат: МСК - 36, зона 2					
2. Сведения о характерных точках границ объекта					
Обозначение характерных точек границ	Координаты, м		Метод определения координат характерной точки	Средняя квадратическая погрешность положения характерной точки (Mt), м	Описание обозначения точки на местности (при наличии)
	X	Y			
1	2	3	4	5	6
1	494579.98	2181293.65	Картометрический	1.00	-
2	494600.77	2181366.81	Картометрический	1.00	-
3	494663.21	2181514.60	Картометрический	1.00	-
4	494713.23	2181614.50	Картометрический	1.00	-
5	494753.79	2181680.49	Картометрический	1.00	-
6	494820.40	2181745.69	Картометрический	1.00	-
7	494885.52	2181812.45	Картометрический	1.00	-
8	494850.29	2181857.36	Картометрический	1.00	-
9	494828.92	2181837.99	Картометрический	1.00	-
10	494788.41	2181809.26	Картометрический	1.00	-
11	494744.85	2181778.59	Картометрический	1.00	-
12	494714.20	2181751.56	Картометрический	1.00	-
13	494693.94	2181726.08	Картометрический	1.00	-
14	494617.63	2181627.97	Картометрический	1.00	-
15	494590.54	2181588.62	Картометрический	1.00	-
16	494534.82	2181503.58	Картометрический	1.00	-
17	494521.06	2181477.90	Картометрический	1.00	-
18	494518.56	2181417.06	Картометрический	1.00	-
19	494518.01	2181359.22	Картометрический	1.00	-
20	494517.92	2181309.32	Картометрический	1.00	-
1	494579.98	2181293.65	Картометрический	1.00	-
21	494709.55	2181625.94	Аналитический	0.10	-
22	494707.30	2181626.61	Аналитический	0.10	-
23	494706.63	2181624.36	Аналитический	0.10	-
24	494708.88	2181623.69	Аналитический	0.10	-
21	494709.55	2181625.94	Аналитический	0.10	-
25	494741.86	2181734.63	Аналитический	0.10	-
26	494739.61	2181735.30	Аналитический	0.10	-
27	494738.94	2181733.05	Аналитический	0.10	-
28	494741.19	2181732.38	Аналитический	0.10	-
25	494741.86	2181734.63	Аналитический	0.10	-
29	493800.86	2181454.88	Картометрический	1.00	-


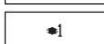
1	2	3	4	5	6
30	493826.93	2181490.17	Картометрический	1.00	-
31	493831.86	2181496.93	Картометрический	1.00	-
32	493904.20	2181593.34	Картометрический	1.00	-
33	493827.83	2181665.73	Картометрический	1.00	-
34	493819.31	2181674.02	Картометрический	1.00	-
35	493815.02	2181669.68	Картометрический	1.00	-
36	493776.54	2181628.62	Картометрический	1.00	-
37	493753.32	2181650.62	Картометрический	1.00	-
38	493735.29	2181665.67	Картометрический	1.00	-
39	493726.88	2181656.10	Картометрический	1.00	-
40	493706.06	2181632.41	Картометрический	1.00	-
41	493679.00	2181611.05	Картометрический	1.00	-
42	493671.71	2181600.24	Картометрический	1.00	-
43	493699.45	2181570.39	Картометрический	1.00	-
44	493719.06	2181549.02	Картометрический	1.00	-
29	493800.86	2181454.88	Картометрический	1.00	-
45	493653.48	2181625.33	Картометрический	1.00	-
46	493664.14	2181626.48	Картометрический	1.00	-
47	493690.99	2181651.27	Картометрический	1.00	-
48	493709.53	2181672.36	Картометрический	1.00	-
49	493715.99	2181683.56	Картометрический	1.00	-
50	493687.64	2181709.90	Картометрический	1.00	-
51	493677.28	2181719.51	Картометрический	1.00	-
52	493671.48	2181724.90	Картометрический	1.00	-
53	493644.62	2181749.54	Картометрический	1.00	-
54	493626.38	2181763.22	Картометрический	1.00	-
55	493628.59	2181772.26	Картометрический	1.00	-
56	493622.46	2181784.19	Картометрический	1.00	-
57	493593.39	2181812.77	Картометрический	1.00	-
58	493585.55	2181817.60	Картометрический	1.00	-
59	493563.67	2181791.79	Картометрический	1.00	-
60	493611.73	2181747.13	Картометрический	1.00	-
61	493570.52	2181708.40	Картометрический	1.00	-
62	493591.52	2181685.00	Картометрический	1.00	-
45	493653.48	2181625.33	Картометрический	1.00	-
63	493460.22	2181820.49	Картометрический	1.00	-
64	493473.10	2181833.40	Картометрический	1.00	-
65	493530.11	2181899.64	Картометрический	1.00	-
66	493524.02	2181907.57	Картометрический	1.00	-
67	493493.90	2181936.24	Картометрический	1.00	-
68	493471.22	2181956.12	Картометрический	1.00	-
69	493444.29	2181926.70	Картометрический	1.00	-
70	493403.23	2181880.67	Картометрический	1.00	-
71	493434.18	2181843.90	Картометрический	1.00	-
72	493446.57	2181831.74	Картометрический	1.00	-
63	493460.22	2181820.49	Картометрический	1.00	-

3. Сведения о характерных точках части (частей) границы объекта					
Обозначение характерных точек части границы	Координаты, м		Метод определения координат характерной точки	Средняя квадратическая погрешность положения характерной точки (Mt), м	Описание обозначения точки на местности (при наличии)
	X	Y			
1	2	3	4	5	6
Часть №					
-	-	-	-	-	-




Масштаб 1:5000

Используемые условные знаки и обозначения :

- | | |
|---|---|
|  | границы территориальной зоны |
|  | характерная точка границ территориальной зоны |

Руководитель БУВО «Нормативно-проектный центр»

Подпись  Ю.В.Шалыгина Дата « 25 » октября 2021г.

Место для оттиска печати (при наличии) лица, составившего описание местоположения границ объекта



ОПИСАНИЕ МЕСТОПОЛОЖЕНИЯ ГРАНИЦ

Зона улиц, дорог, инженерной и транспортной инфраструктуры
села Бродовое - ИТ1/1

(наименование объекта, местоположение границ которого описано
(далее - объект)

Раздел 1

Сведения об объекте		
№ п/п	Характеристики объекта	Описание характеристик
1	2	3
1	Местоположение объекта	Воронежская область, Аннинский муниципальный район, Бродовское сельское поселение, село Бродовое
2	Площадь объекта \pm величина погрешности определения площади ($P \pm \Delta P$)	-
3	Иные характеристики объекта	-

Раздел 2

Сведения о местоположении границ объекта					
1. Система координат: МСК - 36, зона 2					
2. Сведения о характерных точках границ объекта					
Обозначение характерных точек границ	Координаты, м		Метод определения координат характерной точки	Средняя квадратическая погрешность положения характерной точки (Mt), м	Описание обозначения точки на местности (при наличии)
	X	Y			
1	2	3	4	5	6
1	494377.96	2180862.90	Аналитический	0.10	-
2	494382.18	2180927.68	Аналитический	0.10	-
3	494391.01	2180944.20	Аналитический	0.10	-
4	494377.96	2180943.21	Аналитический	0.10	-
5	494376.68	2180923.04	Аналитический	0.10	-
1	494377.96	2180862.90	Аналитический	0.10	-
6	494402.34	2181042.49	Аналитический	0.10	-
7	494399.36	2181068.94	Картометрический	1.00	-
8	494410.40	2181066.08	Картометрический	1.00	-
9	494418.08	2181143.75	Картометрический	1.00	-
10	494517.92	2181309.32	Картометрический	1.00	-
11	494518.01	2181359.22	Аналитический	0.10	-
12	494518.56	2181417.06	Аналитический	0.10	-
13	494446.50	2181422.52	Картометрический	1.00	-
14	494455.19	2181512.67	Аналитический	0.10	-
15	494467.17	2181608.71	Аналитический	0.10	-
16	494501.34	2181855.67	Аналитический	0.10	-
17	494518.05	2181969.92	Аналитический	0.10	-
18	494526.23	2181986.97	Картометрический	1.00	-
19	494527.29	2181986.79	Картометрический	1.00	-
20	494537.16	2181984.63	Картометрический	1.00	-
21	494588.92	2181962.29	Картометрический	1.00	-
22	494669.07	2181924.66	Картометрический	1.00	-
23	494709.04	2181905.90	Картометрический	1.00	-
24	494738.51	2181892.07	Картометрический	1.00	-
25	494754.82	2181888.13	Картометрический	1.00	-
26	494793.78	2181878.20	Картометрический	1.00	-
27	494857.94	2181877.15	Картометрический	1.00	-
28	494893.53	2181886.21	Картометрический	1.00	-
29	494957.98	2181918.81	Картометрический	1.00	-
30	495015.93	2181969.34	Картометрический	1.00	-
31	495094.13	2182040.81	Аналитический	0.30	-
32	495078.77	2182056.16	Аналитический	0.30	-
33	494999.20	2181982.45	Картометрический	1.00	-

1	2	3	4	5	6
34	494945.48	2181934.39	Картометрический	1.00	-
35	494888.71	2181906.86	Картометрический	1.00	-
36	494856.82	2181897.23	Картометрический	1.00	-
37	494797.27	2181896.98	Картометрический	1.00	-
38	494745.87	2181910.43	Картометрический	1.00	-
39	494677.96	2181941.35	Картометрический	1.00	-
40	494600.71	2181976.52	Картометрический	1.00	-
41	494541.94	2182003.45	Картометрический	1.00	-
42	494522.99	2182008.25	Аналитический	0.10	-
43	494515.17	2181989.36	Картометрический	1.00	-
44	494515.12	2181989.23	Аналитический	0.10	-
45	494514.82	2181986.55	Аналитический	0.10	-
46	494514.30	2181979.28	Аналитический	0.10	-
47	494514.76	2181974.97	Аналитический	0.10	-
48	494513.10	2181970.54	Аналитический	0.10	-
49	494510.32	2181953.54	Аналитический	0.10	-
50	494494.19	2181836.65	Аналитический	0.10	-
51	494486.18	2181778.94	Аналитический	0.10	-
52	494479.90	2181733.55	Аналитический	0.10	-
53	494475.16	2181699.87	Аналитический	0.10	-
54	494469.43	2181658.23	Аналитический	0.10	-
55	494463.70	2181616.54	Аналитический	0.10	-
56	494462.32	2181600.22	Аналитический	0.10	-
57	494457.88	2181573.00	Аналитический	0.10	-
58	494450.86	2181500.94	Аналитический	0.10	-
59	494441.04	2181422.91	Аналитический	0.10	-
60	494439.57	2181403.81	Аналитический	0.10	-
61	494434.95	2181343.99	Аналитический	0.10	-
62	494434.33	2181336.01	Аналитический	0.10	-
63	494430.75	2181324.56	Аналитический	0.10	-
64	494427.49	2181295.36	Аналитический	0.10	-
65	494423.86	2181264.69	Аналитический	0.10	-
66	494416.14	2181219.24	Аналитический	0.10	-
67	494417.49	2181209.51	Аналитический	0.10	-
68	494416.63	2181202.61	Аналитический	0.10	-
69	494415.89	2181196.70	Аналитический	0.10	-
70	494413.43	2181181.18	Аналитический	0.10	-
71	494408.69	2181152.48	Аналитический	0.10	-
72	494404.56	2181127.23	Аналитический	0.10	-
73	494401.85	2181108.02	Аналитический	0.10	-
74	494400.37	2181094.47	Аналитический	0.10	-
75	494399.39	2181085.60	Аналитический	0.10	-
76	494398.65	2181076.24	Аналитический	0.10	-
77	494399.03	2181069.03	Аналитический	0.10	-
78	494394.46	2181047.17	Аналитический	0.10	-
79	494398.16	2181046.18	Аналитический	0.10	-
6	494402.34	2181042.49	Аналитический	0.10	-

1	2	3	4	5	6
80	494341.67	2180911.40	Аналитический	0.10	-
81	494359.28	2180986.57	Аналитический	0.10	-
82	494361.25	2181005.04	Аналитический	0.10	-
83	494364.09	2181037.78	Аналитический	0.10	-
84	494364.70	2181055.55	Аналитический	0.10	-
85	494364.46	2181079.44	Аналитический	0.10	-
86	494363.72	2181092.00	Аналитический	0.10	-
87	494357.20	2181033.48	Аналитический	0.10	-
88	494356.04	2181021.13	Картометрический	1.00	-
89	494346.56	2181022.02	Картометрический	1.00	-
90	494334.81	2181023.62	Картометрический	1.00	-
91	494295.49	2180952.19	Картометрический	1.00	-
92	494338.21	2180947.33	Картометрический	1.00	-
93	494346.88	2180946.41	Картометрический	1.00	-
80	494341.67	2180911.40	Аналитический	0.10	-
94	494368.64	2181110.23	Аналитический	0.10	-
95	494370.80	2181114.42	Аналитический	0.10	-
96	494371.78	2181118.36	Аналитический	0.10	-
97	494376.10	2181130.43	Аналитический	0.10	-
98	494378.68	2181138.44	Аналитический	0.10	-
99	494377.27	2181197.93	Аналитический	0.10	-
100	494374.37	2181171.67	Аналитический	0.10	-
101	494366.64	2181116.04	Аналитический	0.10	-
94	494368.64	2181110.23	Аналитический	0.10	-

3. Сведения о характерных точках части (частей) границы объекта

Обозначение характерных точек части границы	Координаты, м		Метод определения координат характерной точки	Средняя квадратическая погрешность положения характерной точки (Mt), м	Описание обозначения точки на местности (при наличии)
	X	Y			
1	2	3	4	5	6
Часть №					
-	-	-	-	-	-



Масштаб 1:2000

Исключены условные знаки и обозначения:

- границы территориальной зоны
- характеристика точек границ территориальной зоны

Руководитель ЮрОФ информационно-проектный центр
 Подпись: _____ Ю.В.Шалигина Дата « 25. » октября 2021г.
 Место для оттиска печати (при наличии) или составления описания местонахождения границ объекта

ОПИСАНИЕ МЕСТОПОЛОЖЕНИЯ ГРАНИЦ

Зона сельскохозяйственного использования в границах населенного пункта
села Бродовое - СХ1/1

(наименование объекта, местоположение границ которого описано
(далее - объект)

Раздел 1

Сведения об объекте		
№ п/п	Характеристики объекта	Описание характеристик
1	2	3
1	Местоположение объекта	Воронежская область, Аннинский муниципальный район, Бродовское сельское поселение, село Бродовое
2	Площадь объекта \pm величина погрешности определения площади ($P \pm \text{Дельта } P$)	-
3	Иные характеристики объекта	-

Раздел 2

Сведения о местоположении границ объекта					
1. Система координат: МСК - 36, зона 2					
2. Сведения о характерных точках границ объекта					
Обозначение характерных точек границ	Координаты, м		Метод определения координат характерной точки	Средняя квадратическая погрешность положения характерной точки (Mt), м	Описание обозначения точки на местности (при наличии)
	X	Y			
1	2	3	4	5	6
1	494395.93	2181526.19	Аналитический	0.10	-
2	494405.66	2181602.93	Аналитический	0.10	-
3	494427.34	2181764.65	Аналитический	0.10	-
4	494441.25	2181864.43	Аналитический	0.10	-
5	494459.24	2181993.63	Аналитический	0.10	-
6	494461.94	2182013.45	Аналитический	0.10	-
7	494288.33	2182037.65	Картометрический	1.00	-
8	494286.21	2182023.80	Картометрический	1.00	-
9	494279.15	2181989.09	Картометрический	1.00	-
10	494268.89	2181957.74	Картометрический	1.00	-
11	494226.35	2181838.40	Картометрический	1.00	-
12	494130.96	2181877.52	Картометрический	1.00	-
13	494129.28	2181871.77	Картометрический	1.00	-
14	494205.41	2181776.88	Картометрический	1.00	-
15	494321.13	2181623.44	Картометрический	1.00	-
16	494374.39	2181550.69	Картометрический	1.00	-
1	494395.93	2181526.19	Аналитический	0.10	-
3. Сведения о характерных точках части (частей) границы объекта					
Обозначение характерных точек части границы	Координаты, м		Метод определения координат характерной точки	Средняя квадратическая погрешность положения характерной точки (Mt), м	Описание обозначения точки на местности (при наличии)
	X	Y			
1	2	3	4	5	6
Часть №					
-	-	-	-	-	-

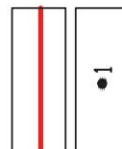
Раздел 4

План границ объекта



Масштаб 1:5000

Используемые условные знаки и обозначения:



Руководитель БУВО «Нормативно-проектный центр»

Подпись Ю.В. Шалыгина Дата « 25 » октября 2021г.

Место для оттиска печати (при наличии) лица, составившего описание местоположения границ объекта



ОПИСАНИЕ МЕСТОПОЛОЖЕНИЯ ГРАНИЦ

Зона сельскохозяйственного производства села Бродовое - СХ2/1

(наименование объекта, местоположение границ которого описано
(далее - объект)

Раздел 1

Сведения об объекте		
№ п/п	Характеристики объекта	Описание характеристик
1	2	3
1	Местоположение объекта	Воронежская область, Аннинский муниципальный район, Бродовское сельское поселение, село Бродовое
2	Площадь объекта \pm величина погрешности определения площади ($P \pm \Delta P$)	-
3	Иные характеристики объекта	-

Раздел 2

Сведения о местоположении границ объекта					
1. Система координат: МСК - 36, зона 2					
2. Сведения о характерных точках границ объекта					
Обозначение характерных точек границ	Координаты, м		Метод определения координат характерной точки	Средняя квадратическая погрешность положения характерной точки (Mt), м	Описание обозначения точки на местности (при наличии)
	X	Y			
1	2	3	4	5	6
1	493800.77	2181997.64	Картометрический	1.00	-
2	493842.46	2182056.46	Картометрический	1.00	-
3	493868.27	2182105.88	Картометрический	1.00	-
4	493866.68	2182116.72	Картометрический	1.00	-
5	493829.85	2182139.44	Картометрический	1.00	-
6	493772.66	2182174.80	Картометрический	1.00	-
7	493670.95	2182238.00	Картометрический	1.00	-
8	493625.67	2182267.48	Картометрический	1.00	-
9	493582.38	2182245.15	Картометрический	1.00	-
10	493551.92	2182199.01	Картометрический	1.00	-
11	493579.72	2182175.88	Картометрический	1.00	-
12	493597.24	2182161.12	Картометрический	1.00	-
13	493627.00	2182139.37	Картометрический	1.00	-
14	493633.41	2182134.07	Картометрический	1.00	-
15	493661.08	2182121.90	Картометрический	1.00	-
16	493676.66	2182110.06	Картометрический	1.00	-
17	493739.54	2182057.43	Картометрический	1.00	-
18	493750.94	2182048.23	Картометрический	1.00	-
19	493759.73	2182036.24	Картометрический	1.00	-
20	493766.34	2182031.17	Картометрический	1.00	-
1	493800.77	2181997.64	Картометрический	1.00	-
3. Сведения о характерных точках части (частей) границы объекта					
Обозначение характерных точек части границы	Координаты, м		Метод определения координат характерной точки	Средняя квадратическая погрешность положения характерной точки (Mt), м	Описание обозначения точки на местности (при наличии)
	X	Y			
1	2	3	4	5	6
Часть №					
-	-	-	-	-	-



Раздел 4

План границ объекта




Масштаб 1:2000

Используемые условные знаки и обозначения :

- | | |
|---|---|
|  | границы территориальной зоны |
|  | характерная точка границ территориальной зоны |

Руководитель БУВО «Нормативно-проектный центр»

Подпись  Ю.В.Шалыгина Дата « 25 » октября 2021г.

Место для оттиска печати (при наличии) лица, составившего описание местоположения границ объекта



ОПИСАНИЕ МЕСТОПОЛОЖЕНИЯ ГРАНИЦ

Зона рекреационного назначения - объектов отдыха села Бродовое - Р1/1

(наименование объекта, местоположение границ которого описано
(далее - объект)

Раздел 1

Сведения об объекте		
№ п/п	Характеристики объекта	Описание характеристик
1	2	3
1	Местоположение объекта	Воронежская область, Аннинский муниципальный район, Бродовское сельское поселение, село Бродовое
2	Площадь объекта \pm величина погрешности определения площади ($P \pm \Delta P$)	-
3	Иные характеристики объекта	-

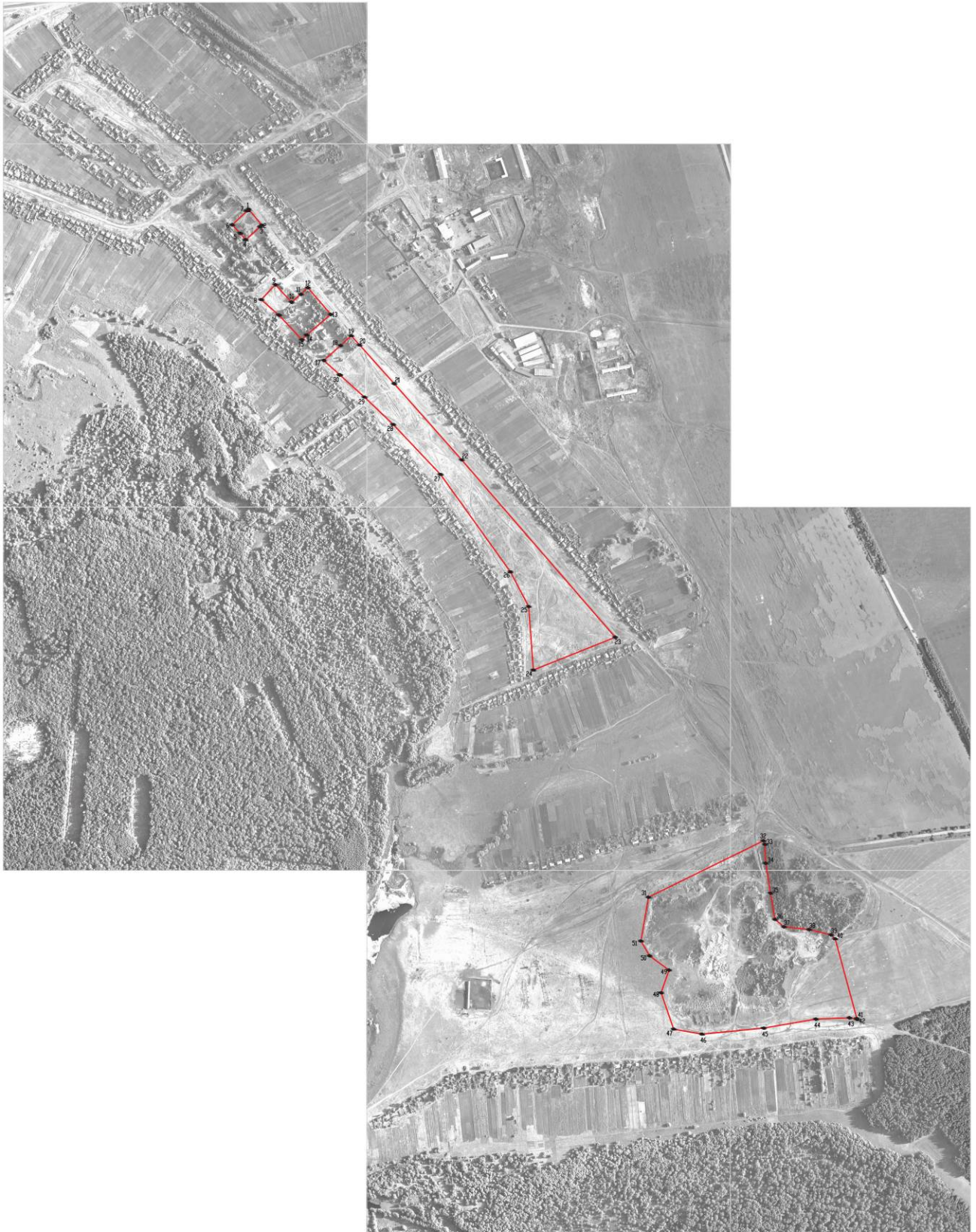
Раздел 2

Сведения о местоположении границ объекта					
1. Система координат: МСК - 36, зона 2					
2. Сведения о характерных точках границ объекта					
Обозначение характерных точек границ	Координаты, м		Метод определения координат характерной точки	Средняя квадратическая погрешность положения характерной точки (Mt), м	Описание обозначения точки на местности (при наличии)
	X	Y			
1	2	3	4	5	6
1	493819.31	2181674.02	Картометрический	1.00	-
2	493775.73	2181710.15	Картометрический	1.00	-
3	493771.18	2181705.09	Картометрический	1.00	-
4	493735.29	2181665.67	Картометрический	1.00	-
5	493753.32	2181650.62	Картометрический	1.00	-
6	493776.54	2181628.62	Картометрический	1.00	-
7	493815.02	2181669.68	Картометрический	1.00	-
1	493819.31	2181674.02	Картометрический	1.00	-
8	493570.52	2181708.40	Картометрический	1.00	-
9	493611.73	2181747.13	Картометрический	1.00	-
10	493563.67	2181791.79	Картометрический	1.00	-
11	493585.55	2181817.60	Картометрический	1.00	-
12	493603.77	2181836.65	Картометрический	1.00	-
13	493530.11	2181899.64	Картометрический	1.00	-
14	493473.10	2181833.40	Картометрический	1.00	-
15	493460.22	2181820.49	Картометрический	1.00	-
16	493528.10	2181756.96	Картометрический	1.00	-
8	493570.52	2181708.40	Картометрический	1.00	-
17	493403.23	2181880.67	Картометрический	1.00	-
18	493444.29	2181926.70	Картометрический	1.00	-
19	493471.22	2181956.12	Картометрический	1.00	-
20	493445.74	2181978.97	Картометрический	1.00	-
21	493339.40	2182074.31	Картометрический	1.00	-
22	493129.31	2182260.25	Картометрический	1.00	-
23	492641.35	2182682.51	Картометрический	1.00	-
24	492551.17	2182456.95	Картометрический	1.00	-
25	492725.65	2182444.33	Картометрический	1.00	-
26	492821.49	2182394.16	Картометрический	1.00	-
27	493089.62	2182201.62	Картометрический	1.00	-
28	493226.93	2182071.59	Картометрический	1.00	-
29	493302.08	2181992.69	Картометрический	1.00	-
30	493363.50	2181924.69	Картометрический	1.00	-
17	493403.23	2181880.67	Картометрический	1.00	-

1	2	3	4	5	6
31	491925.84	2182773.79	Картометрический	1.00	-
32	492081.14	2183090.31	Картометрический	1.00	-
33	492071.18	2183094.17	Картометрический	1.00	-
34	492019.34	2183096.40	Картометрический	1.00	-
35	491936.75	2183109.62	Картометрический	1.00	-
36	491864.60	2183122.11	Картометрический	1.00	-
37	491844.28	2183146.66	Картометрический	1.00	-
38	491836.66	2183216.09	Картометрический	1.00	-
39	491822.26	2183276.20	Картометрический	1.00	-
40	491811.07	2183287.71	Аналитический	0.30	-
41	491592.00	2183347.16	Аналитический	0.30	-
42	491589.52	2183348.07	Картометрический	1.00	-
43	491593.80	2183327.00	Картометрический	1.00	-
44	491590.22	2183234.41	Картометрический	1.00	-
45	491565.52	2183090.84	Картометрический	1.00	-
46	491548.88	2182921.06	Картометрический	1.00	-
47	491562.75	2182843.06	Картометрический	1.00	-
48	491662.86	2182808.55	Картометрический	1.00	-
49	491725.18	2182830.37	Картометрический	1.00	-
50	491764.52	2182776.91	Картометрический	1.00	-
51	491805.12	2182753.16	Картометрический	1.00	-
31	491925.84	2182773.79	Картометрический	1.00	-

3. Сведения о характерных точках части (частей) границы объекта

Обозначение характерных точек части границы	Координаты, м		Метод определения координат характерной точки	Средняя квадратическая погрешность положения характерной точки (Mt), м	Описание обозначения точки на местности (при наличии)
	X	Y			
1	2	3	4	5	6
Часть №					
-	-	-	-	-	-



Масштаб 1:5000

Используемые условные знаки и обозначения:

- границы территориальной зоны
- характеристика точки границ территориальной зоны

Руководитель БУНО «Информационно-проектный центр»
 Подпись Ю.В.Шалыгина Дата « 25 » октября 2021г.
 Место для оттиска печати (при наличии) лица, составившего описание местоположения границ объекта

ОПИСАНИЕ МЕСТОПОЛОЖЕНИЯ ГРАНИЦ

Зона ритуальных объектов села Бродовое - СН1/1

(наименование объекта, местоположение границ которого описано
(далее - объект)

Раздел 1

Сведения об объекте		
№ п/п	Характеристики объекта	Описание характеристик
1	2	3
1	Местоположение объекта	Воронежская область, Аннинский муниципальный район, Бродовское сельское поселение, село Бродовое
2	Площадь объекта \pm величина погрешности определения площади ($P \pm \Delta P$)	-
3	Иные характеристики объекта	-

Раздел 2

Сведения о местоположении границ объекта					
1. Система координат: МСК - 36, зона 2					
2. Сведения о характерных точках границ объекта					
Обозначение характерных точек границ	Координаты, м		Метод определения координат характерной точки	Средняя квадратическая погрешность положения характерной точки (Mt), м	Описание обозначения точки на местности (при наличии)
	X	Y			
1	2	3	4	5	6
1	494226.35	2181838.40	Картометрический	1.00	-
2	494268.89	2181957.74	Картометрический	1.00	-
3	494279.15	2181989.09	Картометрический	1.00	-
4	494286.21	2182023.80	Картометрический	1.00	-
5	494288.33	2182037.65	Картометрический	1.00	-
6	494239.08	2182044.53	Картометрический	1.00	-
7	494184.19	2182040.31	Картометрический	1.00	-
8	494176.50	2182024.19	Картометрический	1.00	-
9	494167.32	2182008.00	Картометрический	1.00	-
10	494145.83	2181933.17	Картометрический	1.00	-
11	494130.96	2181877.52	Картометрический	1.00	-
1	494226.35	2181838.40	Картометрический	1.00	-
3. Сведения о характерных точках части (частей) границы объекта					
Обозначение характерных точек части границы	Координаты, м		Метод определения координат характерной точки	Средняя квадратическая погрешность положения характерной точки (Mt), м	Описание обозначения точки на местности (при наличии)
	X	Y			
1	2	3	4	5	6
Часть №					
-	-	-	-	-	-

Раздел 4

План границ объекта



Масштаб 1:2000

Используемые условные знаки и обозначения:



границы территориальной зоны



характерная точка границ территориальной зоны



Руководитель ФУВО «Нормативно-проектный центр»

Подпись Ю.В.Шалыгина Дата « 25 » октября 2021 г.

Место для оттиска печати (при наличии) лица, составившего описание местоположения границ объекта

Приложение № 2
к правилам землепользования и застройки
Бродовского сельского поселения
Аннинского муниципального района
Воронежской области

СВЕДЕНИЯ О ГРАНИЦАХ ТЕРРИТОРИАЛЬНЫХ ЗОН,
СОДЕРЖАЩИЕ ГРАФИЧЕСКОЕ ОПИСАНИЕ МЕСТОПОЛОЖЕНИЯ
ГРАНИЦ ТЕРРИТОРИАЛЬНЫХ ЗОН, ПЕРЕЧЕНЬ КООРДИНАТ
ХАРАКТЕРНЫХ ТОЧЕК ГРАНИЦ ТЕРРИТОРИАЛЬНЫХ ЗОН,
РАСПОЛОЖЕННЫХ ЗА ГРАНИЦАМИ НАСЕЛЕННОГО ПУНКТА НА
ТЕРРИТОРИИ БРОДОВСКОГО СЕЛЬСКОГО ПОСЕЛЕНИЯ

ОПИСАНИЕ МЕСТОПОЛОЖЕНИЯ ГРАНИЦ

Производственная зона за границами населенного пункта - П1

(наименование объекта, местоположение границ которого описано
(далее - объект)

Раздел 1

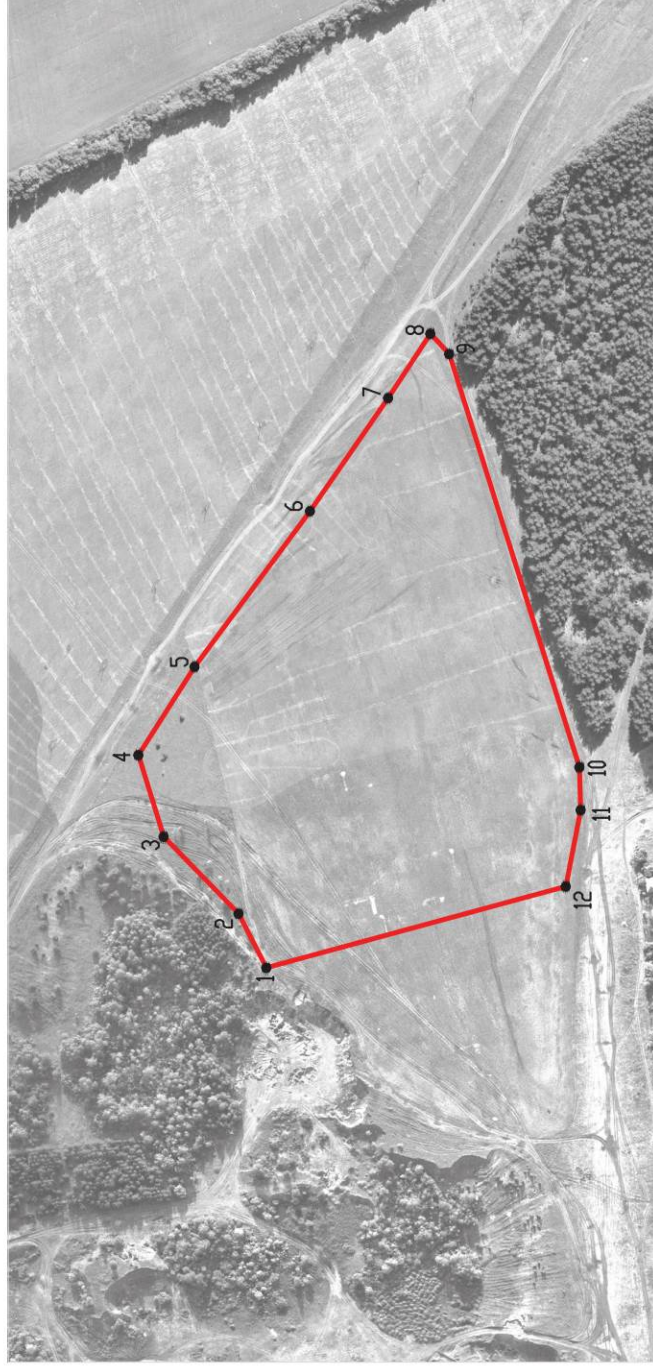
Сведения об объекте		
№ п/п	Характеристики объекта	Описание характеристик
1	2	3
1	Местоположение объекта	Воронежская область, Аннинский муниципальный район, Бродовское сельское поселение
2	Площадь объекта \pm величина погрешности определения площади ($P \pm \Delta P$)	-
3	Иные характеристики объекта	-

Раздел 2

Сведения о местоположении границ объекта					
1. Система координат: МСК - 36, зона 2					
2. Сведения о характерных точках границ объекта					
Обозначение характерных точек границ	Координаты, м		Метод определения координат характерной точки	Средняя квадратическая погрешность положения характерной точки (Mt), м	Описание обозначения точки на местности (при наличии)
	X	Y			
1	2	3	4	5	6
1	491811.07	2183287.71	Аналитический	0.30	-
2	491831.30	2183327.41	Аналитический	0.30	-
3	491886.09	2183383.59	Аналитический	0.30	-
4	491904.63	2183443.31	Аналитический	0.30	-
5	491863.51	2183507.99	Аналитический	0.30	-
6	491778.95	2183621.75	Аналитический	0.30	-
7	491721.90	2183704.52	Аналитический	0.30	-
8	491691.05	2183751.66	Аналитический	0.30	-
9	491677.23	2183736.71	Аналитический	0.30	-
10	491581.88	2183434.58	Аналитический	0.30	-
11	491581.01	2183403.17	Аналитический	0.30	-
12	491592.00	2183347.16	Аналитический	0.30	-
1	491811.07	2183287.71	Аналитический	0.30	-
3. Сведения о характерных точках части (частей) границы объекта					
Обозначение характерных точек части границы	Координаты, м		Метод определения координат характерной точки	Средняя квадратическая погрешность положения характерной точки (Mt), м	Описание обозначения точки на местности (при наличии)
	X	Y			
1	2	3	4	5	6
Часть №					
-	-	-	-	-	-

Раздел 4

План границ объекта



Масштаб 1:5000

Используемые условные знаки и обозначения:



границы территориальной зоны



характерная точка границ территориальной зоны

Руководитель БУВО «Нормативно-проектный центр»

Подпись Ю.В.Шалыгина Дата « 25 » октября 2021 г.

Место для оттиска печати (при наличии) лица, составившего описание местоположения границ объекта



ОПИСАНИЕ МЕСТОПОЛОЖЕНИЯ ГРАНИЦ

Зона улиц, дорог, инженерной и транспортной инфраструктуры за границами
населенного пункта - ИТ1

(наименование объекта, местоположение границ которого описано
(далее - объект)

Раздел 1

Сведения об объекте		
№ п/п	Характеристики объекта	Описание характеристик
1	2	3
1	Местоположение объекта	Воронежская область, Аннинский муниципальный район, Бродовское сельское поселение
2	Площадь объекта \pm величина погрешности определения площади ($P \pm \Delta P$)	-
3	Иные характеристики объекта	-

Раздел 2

Сведения о местоположении границ объекта					
1. Система координат: МСК - 36, зона 2					
2. Сведения о характерных точках границ объекта					
Обозначение характерных точек границ	Координаты, м		Метод определения координат характерной точки	Средняя квадратическая погрешность положения характерной точки (Mt), м	Описание обозначения точки на местности (при наличии)
	X	Y			
1	2	3	4	5	6
1	495094.13	2182040.81	Аналитический	0.30	-
2	495123.46	2182067.62	Аналитический	0.30	-
3	495201.76	2182139.18	Аналитический	0.30	-
4	495248.59	2182184.34	Аналитический	0.30	-
5	495259.16	2182191.07	Аналитический	0.30	-
6	495291.74	2182211.83	Аналитический	0.30	-
7	495325.89	2182226.69	Аналитический	0.30	-
8	495364.25	2182236.53	Аналитический	0.30	-
9	495400.97	2182242.48	Аналитический	0.30	-
10	495517.45	2182260.88	Аналитический	0.30	-
11	495620.55	2182277.16	Аналитический	0.30	-
12	495715.05	2182292.08	Аналитический	0.30	-
13	495813.57	2182307.63	Аналитический	0.30	-
14	495866.86	2182316.05	Аналитический	0.30	-
15	495866.55	2182324.22	Аналитический	0.30	-
16	495870.37	2182338.92	Аналитический	0.30	-
17	495866.23	2182338.27	Аналитический	0.30	-
18	495811.17	2182329.70	Аналитический	0.30	-
19	495711.05	2182314.08	Аналитический	0.30	-
20	495619.59	2182299.83	Аналитический	0.30	-
21	495515.88	2182283.67	Аналитический	0.30	-
22	495414.69	2182267.90	Аналитический	0.30	-
23	495393.79	2182264.64	Аналитический	0.30	-
24	495355.81	2182257.72	Аналитический	0.30	-
25	495325.28	2182248.02	Аналитический	0.30	-
26	495285.48	2182228.88	Аналитический	0.30	-
27	495248.18	2182208.52	Аналитический	0.30	-
28	495232.57	2182200.00	Аналитический	0.30	-
29	495186.59	2182156.06	Аналитический	0.30	-
30	495109.30	2182084.45	Аналитический	0.30	-
31	495078.77	2182056.16	Аналитический	0.30	-
1	495094.13	2182040.81	Аналитический	0.30	-
32	494487.44	2179754.66	Аналитический	0.30	-
33	494485.14	2179836.22	Аналитический	0.30	-

1	2	3	4	5	6
34	494484.63	2179854.33	Аналитический	0.10	-
35	494476.60	2179942.33	Аналитический	0.10	-
36	494424.23	2180536.38	Аналитический	0.30	-
37	494422.64	2180554.46	Аналитический	0.10	-
38	494416.77	2180610.83	Аналитический	0.10	-
39	494405.43	2180825.11	Аналитический	0.10	-
40	494380.18	2180808.94	Аналитический	0.10	-
41	494378.69	2180836.05	Аналитический	0.10	-
42	494377.96	2180862.90	Аналитический	0.10	-
43	494376.68	2180923.04	Аналитический	0.10	-
44	494377.96	2180943.21	Аналитический	0.10	-
45	494391.01	2180944.20	Аналитический	0.10	-
46	494390.77	2180946.41	Аналитический	0.10	-
47	494390.52	2180957.75	Аналитический	0.10	-
48	494391.75	2180969.08	Аналитический	0.10	-
49	494393.97	2180978.93	Аналитический	0.10	-
50	494399.39	2180990.51	Аналитический	0.10	-
51	494403.82	2180998.89	Аналитический	0.10	-
52	494405.79	2181005.29	Аналитический	0.10	-
53	494407.27	2181015.64	Аналитический	0.10	-
54	494407.27	2181022.78	Аналитический	0.10	-
55	494406.53	2181029.68	Аналитический	0.10	-
56	494404.81	2181037.32	Аналитический	0.10	-
57	494402.34	2181042.49	Аналитический	0.10	-
58	494398.16	2181046.18	Аналитический	0.10	-
59	494394.46	2181047.17	Аналитический	0.10	-
60	494399.03	2181069.03	Аналитический	0.10	-
61	494398.65	2181076.24	Аналитический	0.10	-
62	494399.39	2181085.60	Аналитический	0.10	-
63	494400.37	2181094.47	Аналитический	0.10	-
64	494401.85	2181108.02	Аналитический	0.10	-
65	494404.56	2181127.23	Аналитический	0.10	-
66	494408.69	2181152.48	Аналитический	0.10	-
67	494413.43	2181181.18	Аналитический	0.10	-
68	494415.89	2181196.70	Аналитический	0.10	-
69	494416.63	2181202.61	Аналитический	0.10	-
70	494417.49	2181209.51	Аналитический	0.10	-
71	494416.14	2181219.24	Аналитический	0.10	-
72	494423.86	2181264.69	Аналитический	0.10	-
73	494427.49	2181295.36	Аналитический	0.10	-
74	494430.75	2181324.56	Аналитический	0.10	-
75	494434.33	2181336.01	Аналитический	0.10	-
76	494434.95	2181343.99	Аналитический	0.10	-
77	494439.57	2181403.81	Аналитический	0.10	-
78	494441.04	2181422.91	Аналитический	0.10	-
79	494450.86	2181500.94	Аналитический	0.10	-
80	494457.88	2181573.00	Аналитический	0.10	-
81	494462.32	2181600.22	Аналитический	0.10	-

1	2	3	4	5	6
82	494463.70	2181616.54	Аналитический	0.10	-
83	494469.43	2181658.23	Аналитический	0.10	-
84	494475.16	2181699.87	Аналитический	0.10	-
85	494479.90	2181733.55	Аналитический	0.10	-
86	494486.18	2181778.94	Аналитический	0.10	-
87	494494.19	2181836.65	Аналитический	0.10	-
88	494510.32	2181953.54	Аналитический	0.10	-
89	494513.10	2181970.54	Аналитический	0.10	-
90	494514.76	2181974.97	Аналитический	0.10	-
91	494514.30	2181979.28	Аналитический	0.10	-
92	494514.82	2181986.55	Аналитический	0.10	-
93	494515.12	2181989.23	Аналитический	0.10	-
94	494515.17	2181989.36	Картометрический	1.00	-
95	494522.99	2182008.25	Аналитический	0.10	-
96	494588.20	2182013.80	Аналитический	0.10	-
97	494658.73	2182734.27	Аналитический	0.30	-
98	494662.80	2182775.82	Аналитический	0.30	-
99	494663.42	2182782.09	Картометрический	1.00	-
100	494666.51	2182813.71	Аналитический	0.10	-
101	494723.48	2183251.34	Аналитический	0.10	-
102	494780.72	2183660.30	Аналитический	0.10	-
103	494784.35	2183688.67	Аналитический	0.10	-
104	494791.84	2183747.29	Аналитический	0.10	-
105	494792.77	2183756.08	Аналитический	0.10	-
106	494795.22	2183807.41	Аналитический	0.10	-
107	494788.40	2183847.26	Аналитический	0.10	-
108	494771.44	2183973.67	Аналитический	0.10	-
109	494731.13	2184384.14	Аналитический	0.10	-
110	494699.47	2184796.85	Аналитический	0.10	-
111	494697.19	2184827.66	Аналитический	0.30	-
112	494640.49	2185594.68	Аналитический	0.10	-
113	494637.70	2185625.25	Аналитический	0.10	-
114	494628.88	2185719.65	Аналитический	0.10	-
115	494598.49	2186047.03	Аналитический	0.10	-
116	494582.55	2186242.03	Аналитический	0.10	-
117	494541.69	2186749.59	Аналитический	0.10	-
118	494495.53	2187283.08	Аналитический	0.10	-
119	494472.31	2187533.65	Аналитический	0.10	-
120	494463.99	2187620.25	Аналитический	0.10	-
121	494443.19	2187861.08	Аналитический	0.10	-
122	494426.51	2188045.15	Аналитический	0.10	-
123	494420.85	2188107.71	Аналитический	0.10	-
124	494398.53	2188394.57	Аналитический	0.10	-
125	494379.71	2188624.85	Аналитический	0.10	-
126	494363.95	2188830.51	Аналитический	0.10	-
127	494323.20	2189278.80	Аналитический	0.10	-
128	494309.62	2189347.96	Аналитический	0.10	-
129	494291.09	2189410.94	Аналитический	0.10	-

1	2	3	4	5	6
130	494232.36	2189592.18	Аналитический	0.10	-
131	494195.87	2189715.69	Аналитический	0.10	-
132	494110.23	2189984.01	Аналитический	0.10	-
133	494058.38	2190146.46	Аналитический	0.10	-
134	493991.28	2190346.10	Аналитический	0.10	-
135	493967.96	2190411.53	Аналитический	0.10	-
136	493899.13	2190630.40	Аналитический	0.10	-
137	493844.04	2190789.16	Аналитический	0.10	-
138	493798.67	2190927.92	Аналитический	0.10	-
139	493778.17	2190999.30	Аналитический	0.10	-
140	493744.46	2191073.92	Аналитический	0.10	-
141	493729.36	2191103.47	Аналитический	0.10	-
142	493700.61	2191152.61	Аналитический	0.10	-
143	493486.27	2191453.26	Аналитический	0.10	-
144	493321.10	2191687.10	Аналитический	0.30	-
145	493310.17	2191702.57	Аналитический	0.30	-
146	493195.94	2191864.30	Аналитический	0.10	-
147	493039.89	2192082.57	Аналитический	0.10	-
148	492829.00	2192374.88	Аналитический	0.10	-
149	492700.04	2192553.38	Аналитический	0.10	-
150	492659.02	2192612.48	Аналитический	0.10	-
151	492607.78	2192681.98	Картометрический	5.00	-
152	492555.02	2192674.08	Аналитический	0.10	-
153	492495.03	2192680.99	Аналитический	0.30	-
154	492580.14	2192564.80	Аналитический	0.10	-
155	492785.59	2192279.57	Аналитический	0.10	-
156	493057.37	2191903.09	Аналитический	0.10	-
157	493283.83	2191583.70	Аналитический	0.10	-
158	493507.90	2191267.47	Аналитический	0.10	-
159	493600.30	2191138.16	Аналитический	0.10	-
160	493650.59	2191061.22	Аналитический	0.10	-
161	493686.88	2190981.51	Аналитический	0.10	-
162	493688.43	2190978.11	Аналитический	0.10	-
163	493719.14	2190878.43	Аналитический	0.30	-
164	493753.88	2190765.69	Аналитический	0.10	-
165	493945.72	2190198.84	Аналитический	0.10	-
166	493971.33	2190123.16	Аналитический	0.10	-
167	494013.87	2189984.36	Аналитический	0.10	-
168	494065.09	2189817.24	Аналитический	0.10	-
169	494102.14	2189690.04	Аналитический	0.10	-
170	494195.30	2189401.13	Аналитический	0.10	-
171	494199.70	2189387.48	Аналитический	0.10	-
172	494213.29	2189343.02	Аналитический	0.10	-
173	494226.52	2189294.44	Аналитический	0.10	-
174	494234.08	2189242.94	Аналитический	0.10	-
175	494238.63	2189202.31	Аналитический	0.10	-
176	494270.96	2188827.74	Аналитический	0.10	-
177	494288.37	2188621.30	Аналитический	0.10	-

1	2	3	4	5	6
178	494296.03	2188540.29	Аналитический	0.10	-
179	494298.50	2188466.20	Аналитический	0.10	-
180	494303.44	2188392.10	Аналитический	0.10	-
181	494326.91	2188105.59	Аналитический	0.10	-
182	494332.49	2188039.61	Аналитический	0.10	-
183	494335.67	2188002.00	Аналитический	0.10	-
184	494347.90	2187857.36	Аналитический	0.10	-
185	494370.13	2187619.01	Аналитический	0.10	-
186	494387.93	2187427.14	Аналитический	0.10	-
187	494409.33	2187192.63	Аналитический	0.10	-
188	494420.75	2187069.91	Аналитический	0.10	-
189	494446.70	2186743.42	Аналитический	0.10	-
190	494455.34	2186623.63	Аналитический	0.10	-
191	494455.88	2186617.64	Аналитический	0.10	-
192	494438.02	2186616.84	Аналитический	0.30	-
193	494403.96	2186614.71	Аналитический	0.30	-
194	494331.78	2186610.19	Аналитический	0.30	-
195	494304.84	2186608.51	Аналитический	0.30	-
196	494204.78	2186601.13	Аналитический	0.30	-
197	494104.25	2186593.71	Аналитический	0.30	-
198	494006.04	2186586.71	Аналитический	0.30	-
199	493905.81	2186579.57	Аналитический	0.30	-
200	493860.79	2186575.75	Аналитический	0.30	-
201	493806.79	2186571.68	Аналитический	0.30	-
202	493706.08	2186564.08	Аналитический	0.30	-
203	493606.52	2186556.54	Аналитический	0.30	-
204	493562.22	2186553.23	Аналитический	0.30	-
205	493505.58	2186549.00	Аналитический	0.30	-
206	493406.47	2186541.60	Аналитический	0.30	-
207	493307.23	2186534.19	Аналитический	0.30	-
208	493198.98	2186526.10	Аналитический	0.30	-
209	493107.15	2186518.55	Аналитический	0.30	-
210	493082.85	2186516.55	Аналитический	0.30	-
211	493078.44	2186516.87	Аналитический	0.30	-
212	493076.36	2186518.68	Аналитический	0.30	-
213	493075.61	2186521.77	Аналитический	0.30	-
214	493060.29	2186520.94	Аналитический	0.30	-
215	493059.49	2186516.73	Аналитический	0.30	-
216	493057.39	2186515.50	Аналитический	0.30	-
217	493053.43	2186515.23	Аналитический	0.30	-
218	493003.80	2186512.50	Аналитический	0.30	-
219	492962.47	2186511.62	Аналитический	0.30	-
220	492909.24	2186513.48	Аналитический	0.30	-
221	492808.77	2186516.99	Аналитический	0.30	-
222	492709.67	2186520.46	Аналитический	0.30	-
223	492609.52	2186523.97	Аналитический	0.30	-
224	492546.11	2186526.19	Аналитический	0.30	-
225	492509.89	2186527.37	Аналитический	0.30	-

1	2	3	4	5	6
226	492409.49	2186530.65	Аналитический	0.30	-
227	492308.71	2186533.95	Аналитический	0.30	-
228	492209.04	2186537.21	Аналитический	0.30	-
229	492109.59	2186540.46	Аналитический	0.30	-
230	492019.13	2186543.42	Аналитический	0.30	-
231	491910.20	2186547.36	Аналитический	0.30	-
232	491871.84	2186548.75	Аналитический	0.30	-
233	491834.50	2186550.54	Аналитический	0.30	-
234	491808.73	2186551.38	Аналитический	0.30	-
235	491707.57	2186554.68	Аналитический	0.30	-
236	491622.36	2186557.47	Аналитический	0.30	-
237	491577.63	2186559.73	Аналитический	0.30	-
238	491544.60	2186562.74	Аналитический	0.30	-
239	491532.39	2186564.77	Аналитический	0.30	-
240	491523.94	2186566.34	Аналитический	0.30	-
241	491520.95	2186546.73	Аналитический	0.30	-
242	491859.45	2186536.98	Аналитический	0.30	-
243	491857.32	2186521.88	Аналитический	0.30	-
244	491862.14	2186521.86	Аналитический	0.30	-
245	491864.84	2186525.61	Аналитический	0.30	-
246	491868.20	2186527.62	Аналитический	0.30	-
247	491871.79	2186528.01	Аналитический	0.30	-
248	491893.03	2186527.40	Картометрический	5.00	-
249	491908.36	2186526.96	Аналитический	0.30	-
250	492018.47	2186523.78	Аналитический	0.30	-
251	492110.29	2186520.55	Аналитический	0.30	-
252	492308.91	2186513.56	Аналитический	0.30	-
253	492408.60	2186510.05	Аналитический	0.30	-
254	492510.91	2186506.45	Аналитический	0.30	-
255	492546.08	2186505.26	Аналитический	0.30	-
256	492608.74	2186503.13	Аналитический	0.30	-
257	492709.05	2186499.73	Аналитический	0.30	-
258	492809.01	2186496.34	Аналитический	0.30	-
259	492907.71	2186492.99	Аналитический	0.30	-
260	492963.44	2186491.10	Аналитический	0.30	-
261	493004.32	2186491.49	Аналитический	0.30	-
262	493045.15	2186492.87	Картометрический	5.00	-
263	493053.39	2186493.15	Аналитический	0.30	-
264	493056.06	2186492.89	Аналитический	0.30	-
265	493057.84	2186491.56	Аналитический	0.30	-
266	493059.40	2186489.01	Аналитический	0.30	-
267	493072.03	2186489.12	Аналитический	0.30	-
268	493073.56	2186491.95	Аналитический	0.30	-
269	493075.16	2186494.67	Аналитический	0.30	-
270	493078.49	2186496.47	Аналитический	0.30	-
271	493084.59	2186496.81	Картометрический	5.00	-
272	493108.50	2186498.13	Аналитический	0.30	-
273	493200.84	2186503.23	Аналитический	0.30	-

1	2	3	4	5	6
274	493309.59	2186511.59	Аналитический	0.30	-
275	493408.22	2186519.17	Аналитический	0.30	-
276	493510.32	2186527.02	Аналитический	0.30	-
277	493563.38	2186531.10	Аналитический	0.30	-
278	493610.16	2186534.70	Аналитический	0.30	-
279	493710.68	2186542.42	Аналитический	0.30	-
280	493809.64	2186548.93	Аналитический	0.30	-
281	493862.73	2186552.78	Аналитический	0.30	-
282	493906.50	2186555.95	Аналитический	0.30	-
283	494007.27	2186563.25	Аналитический	0.30	-
284	494108.72	2186570.60	Аналитический	0.30	-
285	494208.28	2186577.59	Аналитический	0.30	-
286	494307.89	2186584.72	Аналитический	0.30	-
287	494333.87	2186586.58	Аналитический	0.30	-
288	494344.02	2186580.70	Аналитический	0.30	-
289	494351.63	2186580.22	Аналитический	0.30	-
290	494364.74	2186588.29	Аналитический	0.30	-
291	494405.77	2186591.68	Аналитический	0.30	-
292	494457.91	2186595.99	Аналитический	0.30	-
293	494476.98	2186394.64	Аналитический	0.10	-
294	494485.42	2186285.33	Аналитический	2.50	-
295	494498.60	2186114.81	Аналитический	2.50	-
296	494516.96	2185889.29	Аналитический	2.50	-
297	494520.14	2185850.18	Картометрический	5.00	-
298	494521.21	2185836.91	Аналитический	2.50	-
299	494527.29	2185762.37	Аналитический	2.50	-
300	494531.21	2185720.07	Аналитический	2.50	-
301	494540.03	2185625.23	Аналитический	2.50	-
302	494543.09	2185592.07	Аналитический	2.50	-
303	494577.89	2185218.11	Аналитический	2.50	-
304	494579.68	2185192.57	Аналитический	2.50	-
305	494581.43	2185167.51	Аналитический	2.50	-
306	494581.59	2185165.01	Картометрический	5.00	-
307	494607.20	2184798.83	Аналитический	2.50	-
308	494633.04	2184473.98	Аналитический	2.50	-
309	494634.78	2184452.13	Картометрический	5.00	-
310	494636.22	2184433.91	Аналитический	2.50	-
311	494640.12	2184384.93	Аналитический	2.50	-
312	494682.93	2183933.93	Аналитический	2.50	-
313	494698.57	2183757.14	Аналитический	2.50	-
314	494698.11	2183747.79	Картометрический	5.00	-
315	494697.12	2183724.66	Аналитический	2.50	-
316	494612.87	2183152.61	Аналитический	0.10	-
317	494570.40	2182819.05	Картометрический	1.00	-
318	494564.98	2182776.51	Аналитический	0.30	-
319	494560.23	2182739.18	Аналитический	0.10	-
320	494499.42	2182300.72	Аналитический	0.30	-
321	494459.65	2182013.93	Картометрический	1.00	-

1	2	3	4	5	6
322	494461.94	2182013.45	Аналитический	0.10	-
323	494459.24	2181993.63	Аналитический	0.10	-
324	494441.25	2181864.43	Аналитический	0.10	-
325	494427.34	2181764.65	Аналитический	0.10	-
326	494405.66	2181602.93	Аналитический	0.10	-
327	494395.93	2181526.19	Аналитический	0.10	-
328	494416.50	2181524.30	Аналитический	0.10	-
329	494427.30	2181518.99	Аналитический	0.10	-
330	494421.02	2181471.07	Аналитический	0.10	-
331	494416.28	2181439.60	Аналитический	0.10	-
332	494413.32	2181416.57	Аналитический	0.10	-
333	494402.09	2181333.30	Аналитический	0.10	-
334	494395.93	2181286.62	Аналитический	0.10	-
335	494390.08	2181251.14	Аналитический	0.10	-
336	494385.15	2181227.50	Аналитический	0.10	-
337	494377.27	2181197.93	Аналитический	0.10	-
338	494378.68	2181138.44	Аналитический	0.10	-
339	494376.10	2181130.43	Аналитический	0.10	-
340	494371.78	2181118.36	Аналитический	0.10	-
341	494370.80	2181114.42	Аналитический	0.10	-
342	494368.64	2181110.23	Аналитический	0.10	-
343	494364.95	2181099.15	Картометрический	1.00	-
344	494363.72	2181092.00	Аналитический	0.10	-
345	494364.46	2181079.44	Аналитический	0.10	-
346	494364.70	2181055.55	Аналитический	0.10	-
347	494364.09	2181037.78	Аналитический	0.10	-
348	494361.25	2181005.04	Аналитический	0.10	-
349	494359.28	2180986.57	Аналитический	0.10	-
350	494341.67	2180911.40	Аналитический	0.10	-
351	494342.28	2180895.14	Картометрический	1.00	-
352	494343.02	2180879.87	Картометрический	1.00	-
353	494342.41	2180843.28	Картометрический	1.00	-
354	494342.65	2180828.80	Картометрический	1.00	-
355	494342.41	2180824.19	Картометрический	1.00	-
356	494342.48	2180819.65	Картометрический	1.00	-
357	494321.02	2180806.58	Картометрический	1.00	-
358	494322.53	2180772.59	Картометрический	1.00	-
359	494324.59	2180732.82	Картометрический	1.00	-
360	494327.98	2180667.23	Картометрический	1.00	-
361	494333.82	2180554.13	Аналитический	0.10	-
362	494336.27	2180514.96	Аналитический	0.30	-
363	494342.74	2180411.75	Аналитический	0.10	-
364	494351.47	2180327.63	Аналитический	0.30	-
365	494352.48	2180317.91	Аналитический	0.30	-
366	494384.57	2180008.82	Аналитический	0.10	-
367	494391.87	2179942.33	Аналитический	0.10	-
368	494407.55	2179800.14	Аналитический	0.30	-
369	494407.64	2179799.32	Аналитический	2.50	-

1	2	3	4	5	6
370	494409.67	2179780.83	Аналитический	2.50	-
371	494410.33	2179774.89	Аналитический	2.50	-
372	494410.33	2179738.13	Аналитический	2.50	-
32	494487.44	2179754.66	Аналитический	0.30	-
3. Сведения о характерных точках части (частей) границы объекта					
Обозначение характерных точек части границы	Координаты, м		Метод определения координат характерной точки	Средняя квадратическая погрешность положения характерной точки (Mt), м	Описание обозначения точки на местности (при наличии)
	X	Y			
1	2	3	4	5	6
Часть №					
-	-	-	-	-	-

Раздел 4
План границ объекта



Используемые условные знаки и обозначения:

-  границы территориальной зоны
-  границы муниципального образования
-  характерная точка границ территориальной зоны

Масштаб 1:25000

Руководитель БУВО «Нормативно-проектный центр»
 Подпись: *Ю.В. Шалагина* Дата « 25 » октября 2021 г.
 Место для отложения печати (для подписи) лица, составившего описание местоположения границ объекта

ОПИСАНИЕ МЕСТОПОЛОЖЕНИЯ ГРАНИЦ

Зона сельскохозяйственного производства за границами населенного пункта - СХ2

(наименование объекта, местоположение границ которого описано
(далее - объект)

Раздел 1

Сведения об объекте		
№ п/п	Характеристики объекта	Описание характеристик
1	2	3
1	Местоположение объекта	Воронежская область, Аннинский муниципальный район, Бродовское сельское поселение
2	Площадь объекта \pm величина погрешности определения площади ($P \pm \Delta P$)	-
3	Иные характеристики объекта	-

Раздел 2

Сведения о местоположении границ объекта					
1. Система координат: МСК - 36, зона 2					
2. Сведения о характерных точках границ объекта					
Обозначение характерных точек границ	Координаты, м		Метод определения координат характерной точки	Средняя квадратическая погрешность положения характерной точки (Mt), м	Описание обозначения точки на местности (при наличии)
	X	Y			
1	2	3	4	5	6
1	493779.81	2182185.14	Картометрический	1.00	-
2	493801.49	2182221.34	Картометрический	1.00	-
3	493821.16	2182225.49	Картометрический	1.00	-
4	493826.01	2182250.68	Картометрический	1.00	-
5	493830.99	2182278.90	Картометрический	1.00	-
6	493859.90	2182405.47	Картометрический	1.00	-
7	493771.59	2182439.74	Картометрический	1.00	-
8	493714.64	2182479.13	Картометрический	1.00	-
9	493648.56	2182321.38	Картометрический	1.00	-
10	493624.26	2182278.30	Картометрический	1.00	-
1	493779.81	2182185.14	Картометрический	1.00	-
11	493457.68	2182296.55	Картометрический	1.00	-
12	493461.89	2182303.91	Картометрический	1.00	-
13	493489.32	2182355.47	Картометрический	1.00	-
14	493495.73	2182383.82	Картометрический	1.00	-
15	493482.14	2182538.93	Картометрический	1.00	-
16	493395.61	2182550.15	Картометрический	1.00	-
17	493350.47	2182558.54	Картометрический	1.00	-
18	493329.85	2182402.14	Картометрический	1.00	-
19	493386.89	2182355.34	Картометрический	1.00	-
11	493457.68	2182296.55	Картометрический	1.00	-
20	493494.15	2183523.73	Картометрический	5.00	-
21	493500.32	2183547.19	Картометрический	5.00	-
22	493502.28	2183569.28	Картометрический	5.00	-
23	493493.64	2183608.03	Картометрический	5.00	-
24	493472.05	2183656.62	Картометрический	5.00	-
25	493454.40	2183684.12	Картометрический	5.00	-
26	493449.38	2183701.04	Картометрический	5.00	-
27	493444.18	2183718.60	Картометрический	5.00	-
28	493442.45	2183741.42	Картометрический	5.00	-
29	493322.74	2183733.23	Картометрический	5.00	-
30	493339.16	2183526.89	Картометрический	5.00	-
31	493452.77	2183520.53	Картометрический	5.00	-

1	2	3	4	5	6
32	493471.43	2183519.32	Картометрический	5.00	-
20	493494.15	2183523.73	Картометрический	5.00	-
3. Сведения о характерных точках части (частей) границы объекта					
Обозначение характерных точек части границы	Координаты, м		Метод определения координат характерной точки	Средняя квадратическая погрешность положения характерной точки (Mt), м	Описание обозначения точки на местности (при наличии)
	X	Y			
1	2	3	4	5	6
Часть №					
-	-	-	-	-	-

Раздел 4
План границ объекта



Масштаб 1:5000

Используемые условные знаки и обозначения:

— границы территориальной зоны

• 1 характерная точка границ территориальной зоны



Руководитель ФБУСР «Нормативно-проектный центр»
 Подпись Ю.В.Шалыгина Дата « 25 » октября 2021г.
 Место для отгладки текста (при реализации) лица, составившего описание местоположения границ объекта

ОПИСАНИЕ МЕСТОПОЛОЖЕНИЯ ГРАНИЦ

Зона животноводства за границами населенного пункта - СХЗ

(наименование объекта, местоположение границ которого описано
(далее - объект)

Раздел 1

Сведения об объекте		
№ п/п	Характеристики объекта	Описание характеристик
1	2	3
1	Местоположение объекта	Воронежская область, Аннинский муниципальный район, Бродовское сельское поселение
2	Площадь объекта \pm величина погрешности определения площади ($P \pm \Delta P$)	-
3	Иные характеристики объекта	-

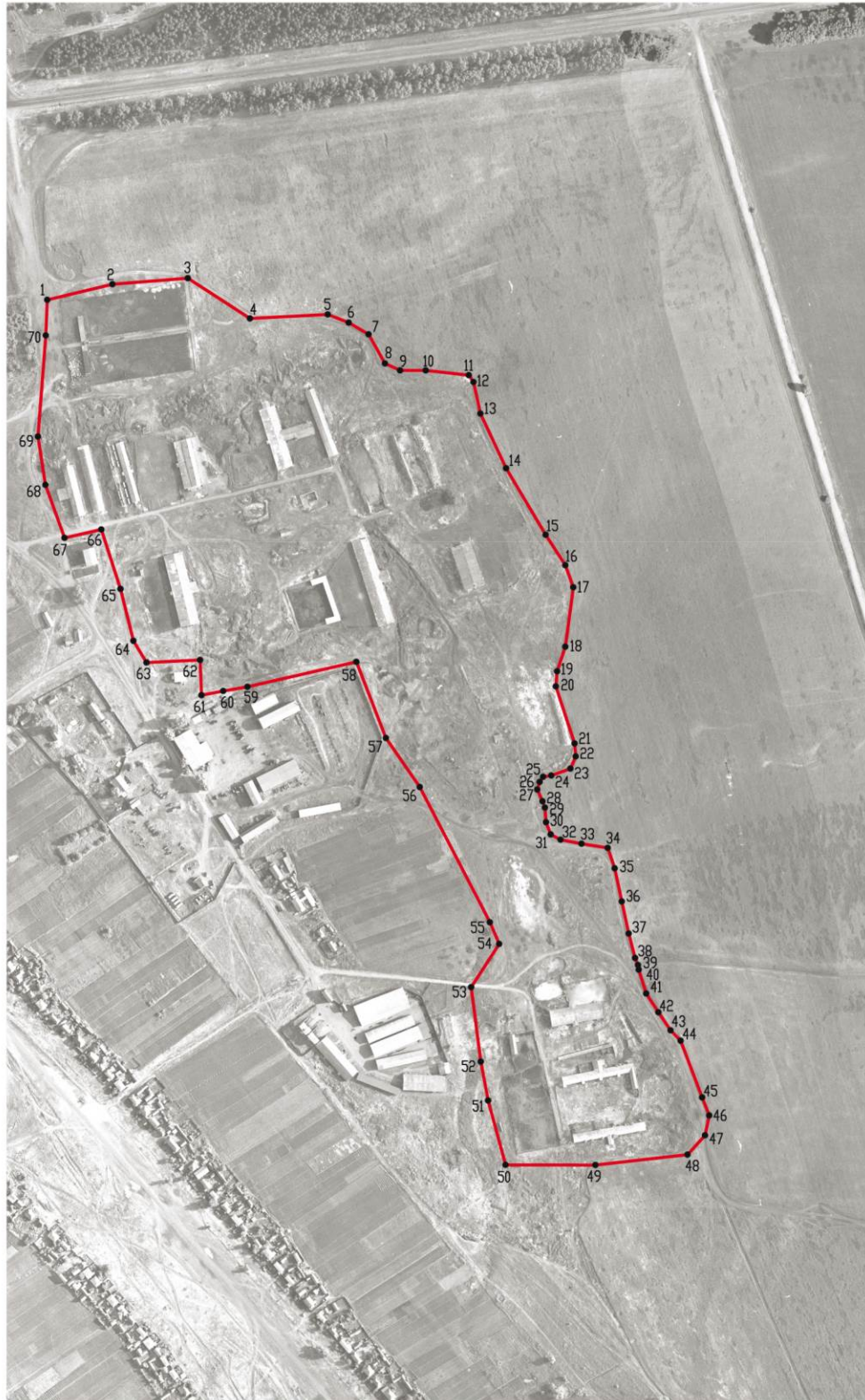
Раздел 2

Сведения о местоположении границ объекта					
1. Система координат: МСК - 36, зона 2					
2. Сведения о характерных точках границ объекта					
Обозначение характерных точек границ	Координаты, м		Метод определения координат характерной точки	Средняя квадратическая погрешность положения характерной точки (Mt), м	Описание обозначения точки на местности (при наличии)
	X	Y			
1	2	3	4	5	6
1	494280.34	2182046.35	Картометрический	1.00	-
2	494298.54	2182122.10	Картометрический	1.00	-
3	494305.64	2182209.80	Картометрический	1.00	-
4	494258.87	2182281.95	Картометрический	1.00	-
5	494263.41	2182372.32	Аналитический	0.30	-
6	494253.93	2182396.69	Аналитический	0.30	-
7	494240.39	2182419.70	Аналитический	0.30	-
8	494206.54	2182438.66	Аналитический	0.30	-
9	494198.42	2182456.26	Аналитический	0.30	-
10	494198.42	2182486.05	Аналитический	0.30	-
11	494193.00	2182536.15	Аналитический	0.30	-
12	494184.88	2182541.56	Аналитический	0.30	-
13	494148.32	2182549.69	Аналитический	0.30	-
14	494084.68	2182579.48	Аналитический	0.30	-
15	494007.50	2182625.51	Аналитический	0.30	-
16	493972.22	2182648.19	Аналитический	0.30	-
17	493946.50	2182657.67	Аналитический	0.30	-
18	493877.44	2182648.19	Аналитический	0.30	-
19	493849.01	2182638.71	Аналитический	0.30	-
20	493831.41	2182637.36	Аналитический	0.30	-
21	493765.06	2182659.02	Аналитический	0.30	-
22	493750.17	2182660.38	Аналитический	0.30	-
23	493735.95	2182654.28	Аналитический	0.30	-
24	493727.83	2182631.94	Аналитический	0.30	-
25	493726.47	2182622.46	Аналитический	0.30	-
26	493720.38	2182618.40	Аналитический	0.30	-
27	493711.58	2182615.69	Аналитический	0.30	-
28	493698.04	2182621.79	Аналитический	0.30	-
29	493690.59	2182624.50	Аналитический	0.30	-
30	493673.67	2182625.85	Аналитический	0.30	-
31	493659.45	2182631.27	Аналитический	0.30	-
32	493653.36	2182642.77	Аналитический	0.30	-
33	493648.62	2182667.15	Аналитический	0.30	-
34	493643.88	2182697.61	Аналитический	0.30	-
35	493620.18	2182705.73	Аналитический	0.30	-

1	2	3	4	5	6
36	493581.60	2182713.86	Аналитический	0.30	-
37	493544.36	2182721.98	Аналитический	0.30	-
38	493515.93	2182729.43	Аналитический	0.30	-
39	493507.80	2182732.81	Аналитический	0.30	-
40	493502.39	2182733.49	Аналитический	0.30	-
41	493474.63	2182742.29	Аналитический	0.30	-
42	493452.97	2182756.51	Аналитический	0.30	-
43	493431.98	2182770.73	Аналитический	0.30	-
44	493419.79	2182782.23	Аналитический	0.30	-
45	493354.14	2182807.23	Аналитический	0.30	-
46	493333.14	2182815.41	Аналитический	0.30	-
47	493310.12	2182810.67	Аналитический	0.30	-
48	493287.54	2182790.31	Картометрический	1.00	-
49	493275.57	2182683.31	Картометрический	1.00	-
50	493275.75	2182578.94	Картометрический	1.00	-
51	493350.47	2182558.54	Картометрический	1.00	-
52	493395.61	2182550.15	Картометрический	1.00	-
53	493482.14	2182538.93	Картометрический	1.00	-
54	493532.33	2182571.43	Картометрический	1.00	-
55	493557.57	2182560.62	Картометрический	1.00	-
56	493714.64	2182479.13	Картометрический	1.00	-
57	493771.59	2182439.74	Картометрический	1.00	-
58	493859.90	2182405.47	Картометрический	1.00	-
59	493830.99	2182278.90	Картометрический	1.00	-
60	493826.01	2182250.68	Картометрический	1.00	-
61	493821.16	2182225.49	Картометрический	1.00	-
62	493862.17	2182223.91	Картометрический	1.00	-
63	493859.22	2182161.68	Картометрический	1.00	-
64	493884.41	2182146.49	Картометрический	1.00	-
65	493944.71	2182131.35	Картометрический	1.00	-
66	494013.59	2182109.25	Картометрический	1.00	-
67	494004.01	2182066.37	Картометрический	1.00	-
68	494065.54	2182044.24	Картометрический	1.00	-
69	494121.64	2182035.54	Картометрический	1.00	-
70	494239.08	2182044.53	Картометрический	1.00	-
1	494280.34	2182046.35	Картометрический	1.00	-


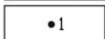
3. Сведения о характерных точках части (частей) границы объекта

Обозначение характерных точек части границы	Координаты, м		Метод определения координат характерной точки	Средняя квадратическая погрешность положения характерной точки (Mt), м	Описание обозначения точки на местности (при наличии)
	X	Y			
1	2	3	4	5	6
Часть №					
-	-	-	-	-	-

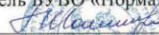


Масштаб 1:5000

Используемые условные знаки и обозначения:

	границы территориальной зоны
	характерная точка границ территориальной зоны

Руководитель БУВО «Нормативно-проектный центр»

Подпись  Ю.В.Шалыгина Дата « 25 » октября 2021г.

Место для оттиска печати (при наличии) лица, составившего описание местоположения границ объекта