

**ДЕПАРТАМЕНТ
АРХИТЕКТУРЫ И ГРАДОСТРОИТЕЛЬСТВА
ВОРОНЕЖСКОЙ ОБЛАСТИ**

ПРИКАЗ

24.01.2022

№ 45-01-04/47

г. Воронеж

**О внесении изменения в правила землепользования и застройки
Рамонского городского поселения Рамонского муниципального района
Воронежской области**

В соответствии с Градостроительным кодексом Российской Федерации, Законом Воронежской области от 20.12.2018 № 173-ОЗ «О перераспределении полномочий по утверждению правил землепользования и застройки между органами местного самоуправления поселений Воронежской области, городского округа город Нововоронеж, Борисоглебского городского округа и исполнительными органами государственной власти Воронежской области», постановлением правительства Воронежской области от 31.12.2014 № 1240 «Об утверждении Положения о департаменте архитектуры и градостроительства Воронежской области», на основании приказа департамента архитектуры и градостроительства Воронежской области от 11.11.2021 № 45-01-04/1229 «О подготовке проекта о внесении изменений в правила землепользования и застройки Рамонского городского поселения Рамонского муниципального района Воронежской области»

п р и к а з ы в а ю:

1. Внести в правила землепользования и застройки Рамонского городского поселения Рамонского муниципального района Воронежской

области, утвержденные решением Совета народных депутатов Рамонского городского поселения Рамонского муниципального района Воронежской области от 21.10.2011 № 153 «Об утверждении правил землепользования и застройки Рамонского городского поселения Рамонского муниципального района Воронежской области» (в редакции решений Совета народных депутатов Рамонского городского поселения Рамонского муниципального района Воронежской области от 29.10.2013 № 296, от 05.05.2015 № 370, от 03.03.2016 № 38, от 01.11.2016 № 68, от 13.06.2017 № 106, от 14.11.2018 № 179) изменение, изложив карту (схему) градостроительного зонирования территории Рамонского городского поселения Рамонского муниципального района Воронежской области, совмещенную со схемой зон с особыми условиями использования территории в новой редакции согласно приложению к настоящему приказу.

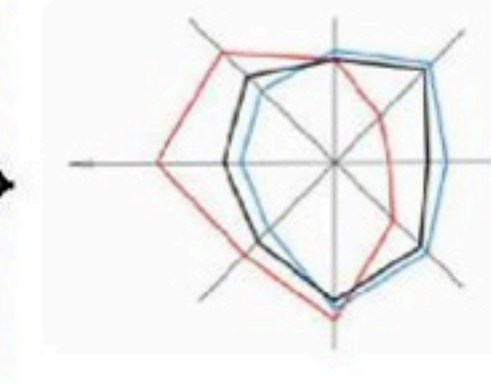
2. Контроль исполнения настоящего приказа оставляю за собой.

Заместитель руководителя департамента
архитектуры и градостроительства
Воронежской области – начальник отдела
территориального планирования



С.М. Беляева

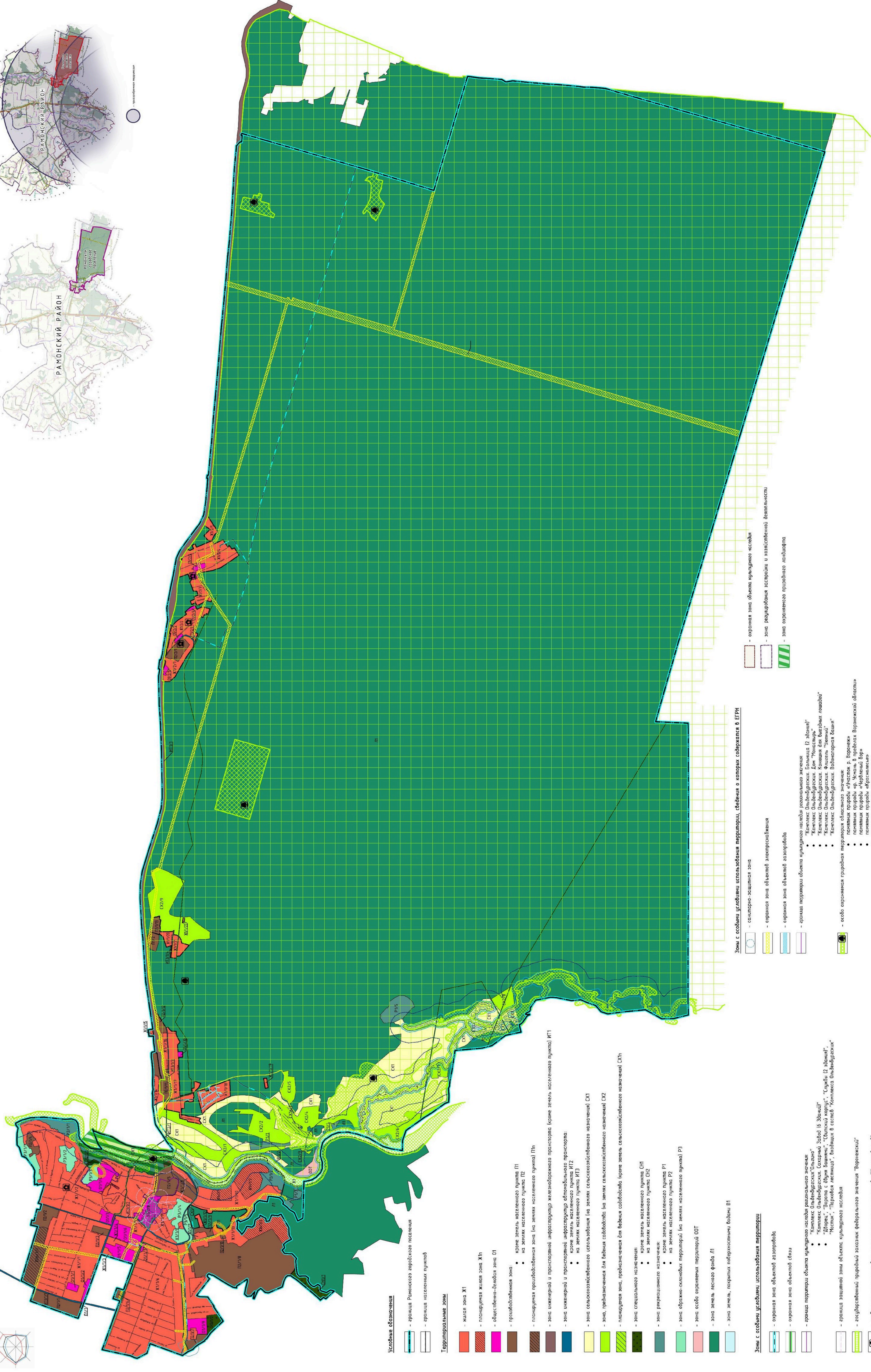
ПРАВИЛА ЗЕМЛЕПОЛЬЗОВАНИЯ И ЗАСТРОЙКИ Карта (схема) градостроительного зонирования городского поселения Рамонского муниципального района Воронежской области, совмещенная со схемой зон с особыми условиями использования территории



Ситуационная схема расположения Рамонского городского поселения в границах Рамонского муниципального района Воронежской области



Схема размещения объектов культурного наследия с обозначением прилегающих территорий



Условные обозначения

- граница Рамонского городского поселения
 - граница населенных пунктов
- ## Территориальные зоны
- жилая зона Ж1
 - планировочная жилая зона Жп
 - общественно-деловая зона О1
 - прикладная зона
 - кроме земель населенного пункта П1
 - на землях населенного пункта П2
 - планировочная прикладная зона (на землях населенного пункта) Пп
 - зона инженерной и транспортной инфраструктуры железнодорожного транспорта (кроме земель населенного пункта) ИТ1
 - зона инженерной и транспортной инфраструктуры автомобильного транспорта:
 - кроме земель населенного пункта ИТ2
 - на землях населенного пункта ИТ3
 - зона сельскохозяйственного использования (на землях сельскохозяйственного назначения) СХ1
 - зона, предназначенная для ведения садоводства (на землях сельскохозяйственного назначения) СХ2
 - планировочная зона, предназначенная для ведения садоводства (кроме земель сельскохозяйственного назначения) СХп
 - зона специального назначения:
 - на землях населенного пункта СП1
 - на землях населенного пункта СП2
 - зона рекреационного назначения:
 - кроме земель населенного пункта Р1
 - на землях населенного пункта Р2
 - зона образовательно-складских территорий (на землях населенного пункта) Р3
 - зона особо охраняемых территорий ООТ
 - зона земель лесного фонда Л1
 - зона земель, покрытых полимерными покрытиями В1

Зоны с особыми условиями использования территории

- охранная зона объектов газопровода
- охранная зона объектов связи
- граница территории объекта культурного наследия регионального значения:
 - Комплекс Ольдифуртских Земель (2 здания)
 - Комплекс Ольдифуртских Земель (6 зданий)
 - Комплекс Ольдифуртских Земель (10 зданий)
 - "Дачный" квартал с объектами культурного наследия: "Столбовый мост", "Столбовый мост", "Столбовый мост"
 - "Наследие", "Парковая аллея", "Возле моста", "Комплекс Ольдифуртских"
- граница защитной зоны объектов культурного наследия
- государственной природной заказной федеральной заказной территории "Воронежский"
- особо охраняемой природной территории местного значения "Парковый пруд"
- охранная зона объектов культурного наследия

Зоны с особыми условиями использования территории, сведения о которых содержится в ЕГРН

- санитарно-защитная зона
- охранная зона объектов электроэнергетики
- охранная зона объектов газопровода
- граница территории объекта культурного наследия регионального значения:
 - Комплекс Ольдифуртских Земель (2 здания)
 - Комплекс Ольдифуртских Земель (6 зданий)
 - Комплекс Ольдифуртских Земель (10 зданий)
 - "Дачный" квартал с объектами культурного наследия: "Столбовый мост", "Столбовый мост", "Столбовый мост"
 - "Наследие", "Парковая аллея", "Возле моста", "Комплекс Ольдифуртских"
- особо охраняемая природная территория областного значения:
 - памятник природы "Устье в пределах Воронежской области"
 - памятник природы "Свердловский бор"
 - памятник природы "Свердловский бор"
 - памятник природы "Свердловский бор"
- природный парк областного значения "Парковая зона (Историко-культурного Центра "Парковый Комплекс Ольдифуртский" (Воронеж и Нижней Липы)"
- Березовый лесок, пруды Березовый лесок, федеральная зона реки Воронеж и реки Усмань

