

Управление лесного хозяйства
Воронежской области

«03» января 2022 г.

П Р И К А З

№ 48

Воропеж

**О внесении изменений в приказ управления лесного хозяйства
Воронежской области от 03.09.2018 № 845**

В соответствии со статьями 83, 87 Лесного кодекса Российской Федерации и приказом Министерства природных ресурсов и экологии Российской Федерации от 27.02.2017 № 72 «Об утверждении состава лесохозяйственных регламентов, порядка их разработки, сроков их действия и порядка внесения в них изменений»

П Р И К А З Ы В А Ю:

1. Внести в Лесохозяйственный регламент Давыдовского лесничества Воронежской области, утвержденный приказом управления лесного хозяйства Воронежской области от 03.09.2018 № 845 «Об утверждении лесохозяйственного регламента Давыдовского лесничества Воронежской области» (в редакции приказа управления лесного хозяйства Воронежской области от 15.01.2019 № 65), следующие изменения:

1.1. Во Введении:

1.1.1. Абзац первый изложить в следующей редакции:

«Использование, охрана, защита, воспроизводство лесов, расположенных в границах Давыдовского лесничества Воронежской области, осуществляются в соответствии с лесохозяйственным регламентом Давыдовского лесничества Воронежской области (далее – Давыдовское лесничество, лесохозяйственный регламент).».

1.1.2. В абзаце третьем после слов «безвозмездного пользования лесным участком, прекращения» дополнить словом «сервитута».

1.1.3. В абзаце десятом слова «установлен на срок» заменить словами «составляет».

1.1.4. Абзацы тридцатый – тридцать второй изложить в следующей редакции:

«- Постановление Правительства Российской Федерации от 30.06.2021 № 1098 «О федеральном государственном лесном контроле (надзоре)» (вместе с «Положением о федеральном государственном лесном контроле (надзоре)») (Официальный интернет-портал правовой информации <http://pravo.gov.ru>, 02.07.2021);

- Постановление Правительства Российской Федерации от 09.12.2020 № 2047 «Об утверждении Правил санитарной безопасности в лесах» (Официальный интернет-портал правовой информации <http://www.pravo.gov.ru>, 11.12.2020);

- Постановление Правительства Российской Федерации от 07.10.2020 № 1614 «Об утверждении Правил пожарной безопасности в лесах» (Официальный интернет-портал правовой информации <http://www.pravo.gov.ru>, 09.10.2020);».

1.1.5. Абзацы тридцать четвертый – тридцать шестой изложить в следующей редакции:

«- Приказ Минприроды России от 28.07.2020 № 494 «Об утверждении правил заготовки пищевых лесных ресурсов и сбора лекарственных растений» (Официальный интернет-портал правовой информации <http://www.pravo.gov.ru>, 14.12.2020);

- Приказ Минприроды России от 28.07.2020 № 496 «Об утверждении Правил заготовки и сбора недревесных лесных ресурсов» (Официальный интернет-портал правовой информации <http://www.pravo.gov.ru>, 17.12.2020);

- Приказ Минприроды России от 28.07.2020 № 497 «Об утверждении Правил использования лесов для выращивания лесных плодовых, ягодных, декоративных растений, лекарственных растений» (Официальный интернет-портал правовой информации <http://www.pravo.gov.ru>, 17.12.2020);».

1.1.6. После абзаца тридцать шестого дополнить абзацем следующего содержания:

«- Приказ Минприроды России от 13.10.2021 № 742 «Об утверждении Правил использования лесов для осуществления рыболовства» (Официальный интернет-портал правовой информации <http://pravo.gov.ru>, 30.11.2021);».

1.1.7. Абзац тридцать восьмой изложить в следующей редакции:

«- Приказ Рослесхоза от 26.12.2018 № 1067 «Об установлении лесозащитного районирования в лесах, расположенных на землях лесного фонда, и признании утратившим силу приказа Рослесхоза от 25.04.2017 № 179»;».

1.1.8. Абзацы сороковой, сорок первый изложить в следующей редакции:

«- Приказ Минприроды России от 09.11.2020 № 910 «Об утверждении Порядка проведения лесопатологических обследований и формы акта лесопатологического обследования» (Официальный интернет-портал правовой информации <http://www.pravo.gov.ru>, 21.12.2020);

- Приказ Минприроды России от 09.11.2020 № 912 «Об утверждении Правил осуществления мероприятий по предупреждению распространения вредных организмов» (Официальный интернет-портал правовой информации <http://www.pravo.gov.ru>, 17.12.2020);».

1.1.9. Абзац сорок третий изложить в следующей редакции:

«- Приказ Минприроды России от 09.11.2020 № 913 «Об утверждении Правил ликвидации очагов вредных организмов» (Официальный интернет-портал правовой информации <http://www.pravo.gov.ru>, 21.12.2020);».

1.1.10. Абзацы сорок шестой – сорок девятый изложить в следующей редакции:

«- Приказ Минприроды России от 09.11.2020 № 908 «Об утверждении Правил использования лесов для осуществления рекреационной деятельности» (Официальный интернет-портал правовой информации <http://www.pravo.gov.ru>, 08.12.2020);

- Приказ Минприроды России от 07.07.2020 № 417 «Об утверждении Правил использования лесов для осуществления геологического изучения недр, разведки и добычи полезных ископаемых и Перечня случаев использования лесов в целях осуществления геологического изучения недр, разведки и добычи полезных ископаемых без предоставления лесного участка, с установлением или без установления сервитута» (Официальный интернет-портал правовой информации <http://www.pravo.gov.ru>, 27.11.2020);

- Приказ Минприроды России от 15.01.2019 № 10 «Об утверждении Порядка ведения государственного лесного реестра и внесении изменений в Перечень, формы и порядок подготовки документов, на основании которых осуществляется внесение документированной информации в государственный лесной реестр и ее изменение, утвержденные приказом Минприроды России от 11 ноября 2013 г. № 496» (Официальный интернет-портал правовой информации <http://www.pravo.gov.ru>, 04.04.2019);

- Приказ Минприроды России от 27.07.2020 № 487 «Об утверждении Правил использования лесов для осуществления научно-исследовательской деятельности, образовательной деятельности» (Официальный интернет-портал правовой информации <http://www.pravo.gov.ru>, 13.10.2020);».

1.1.11. Абзацы пятьдесят первый – пятьдесят третий изложить в следующей редакции:

«- Приказ Минприроды России от 30.07.2020 № 541 «Об утверждении Правил лесоразведения, состава проекта лесоразведения, порядка его разработки» (Официальный интернет-портал правовой информации

<http://www.pravo.gov.ru>, 26.11.2020);

- Приказ Минприроды России от 09.11.2020 № 909 «Об утверждении Порядка использования районированных семян лесных растений основных лесных древесных пород» (Официальный интернет-портал правовой информации <http://www.pravo.gov.ru>, 14.12.2020);

- Приказ Минприроды России от 09.11.2020 № 911 «Об утверждении Правил заготовки живицы» (Официальный интернет-портал правовой информации <http://www.pravo.gov.ru>, 08.12.2020);».

1.1.12. Абзацы пятьдесят пятый – пятьдесят седьмой изложить в следующей редакции:

«- Приказ Минприроды России от 04.12.2020 № 1014 «Об утверждении Правил лесовосстановления, состава проекта лесовосстановления, порядка разработки проекта лесовосстановления и внесения в него изменений» (Официальный интернет-портал правовой информации <http://www.pravo.gov.ru>, 18.12.2020);

- Приказ Минприроды России от 01.12.2020 № 993 «Об утверждении Правил заготовки древесины и особенностей заготовки древесины в лесничествах, указанных в статье 23 Лесного кодекса Российской Федерации» (Официальный интернет-портал правовой информации <http://www.pravo.gov.ru>, 18.12.2020);

- Приказ Минприроды России от 30.07.2020 № 534 «Об утверждении Правил ухода за лесами» (Официальный интернет-портал правовой информации <http://www.pravo.gov.ru>, 18.12.2020);».

1.1.13. Абзац пятьдесят девятый изложить в следующей редакции:

«- Приказ Минприроды России от 30.07.2020 № 539 «Об утверждении формы лесной декларации, порядка ее заполнения и подачи, требований к формату лесной декларации в электронной форме» (Официальный интернет-портал правовой информации <http://www.pravo.gov.ru>, 18.12.2020);».

1.1.14. Абзац шестьдесят четвертый признать утратившим силу.

1.1.15. Абзацы шестьдесят пятый – шестьдесят седьмой изложить в следующей редакции:

«- Приказ Минприроды России от 10.07.2020 № 434 «Об утверждении Правил использования лесов для строительства, реконструкции, эксплуатации линейных объектов и Перечня случаев использования лесов для строительства, реконструкции, эксплуатации линейных объектов без предоставления лесного участка, с установлением или без установления сервитута, публичного сервитута» (Официальный интернет-портал правовой информации <http://www.pravo.gov.ru>, 27.11.2020);

- Приказ Минприроды России от 02.07.2020 № 408 «Об утверждении Правил использования лесов для ведения сельского хозяйства и Перечня случаев использования лесов для ведения сельского хозяйства без предоставления лесного участка, с установлением или без установления сервитута, публичного сервитута» (Официальный интернет-портал правовой информации <http://www.pravo.gov.ru>, 01.12.2020);

- Приказ Минприроды России от 28.07.2020 № 495 «Об утверждении Правил использования лесов для переработки древесины и иных лесных ресурсов» (Официальный интернет-портал правовой информации <http://www.pravo.gov.ru>, 15.12.2020);».

1.1.16. Абзац шестьдесят восьмой изложить в следующей редакции:

«- Приказ Минприроды России от 12.10.2021 № 737 «Об утверждении Правил создания лесных питомников и их эксплуатации» (Официальный интернет-портал правовой информации <http://pravo.gov.ru>, 30.11.2021);».

1.1.17. После абзаца шестьдесят восьмого дополнить абзацем следующего содержания:

«- Приказ Минприроды России от 24.07.2020 № 477 «Об утверждении Правил охоты» (Официальный интернет-портал правовой информации <http://www.pravo.gov.ru>, 31.08.2020);».

1.1.18. Абзац семьдесят второй признать утратившим силу.

1.1.19. Абзац семьдесят четвертый изложить в следующей редакции:

«- указ губернатора Воронежской области от 15.11.2021 № 200-у «Об утверждении Лесного плана Воронежской области» (Официальный интернет-портал правовой информации <http://www.pravo.gov.ru>, 16.11.2021);».

1.1.20. После абзаца семьдесят четвертого дополнить абзацем следующего содержания:

«- указ губернатора Воронежской области от 16.12.2020 № 483-у «Об определении видов разрешенной охоты и параметров осуществления охоты охотничьих угодий Воронежской области» (Официальный интернет-портал правовой информации <http://pravo.gov.ru>, 16.12.2020);».

1.2. В главе 1:

1.2.1. В пункте 1.1:

1.2.1.1. Подпункт 1.1.1 изложить в следующей редакции:

«1.1.1. Краткая характеристика лесничества

Давыдовское лесничество (далее - лесничество), расположено в западной части Воронежской области.

Административное здание Давыдовского филиала КУ ВО «Лесная охрана» «Давыдовское лесничество» расположено в рабочем поселке Давыдовка Лискинского района Воронежской области.

Почтовый адрес: 397940, Воронежская область, Лискинский район, р.п. Давыдовка, ул. Филипченко, д. 29, тел. 8 (47391) 6-82-46, 6-75-11.

Общая площадь лесничества составляет 31676 га.

В соответствии с Приказом Рослесхоза от 09.04.2009 № 136 «Об определении количества лесничеств на территории Воронежской области и установлении их границ» Давыдовское лесничество расположено на территории четырех муниципальных образований – Каширского

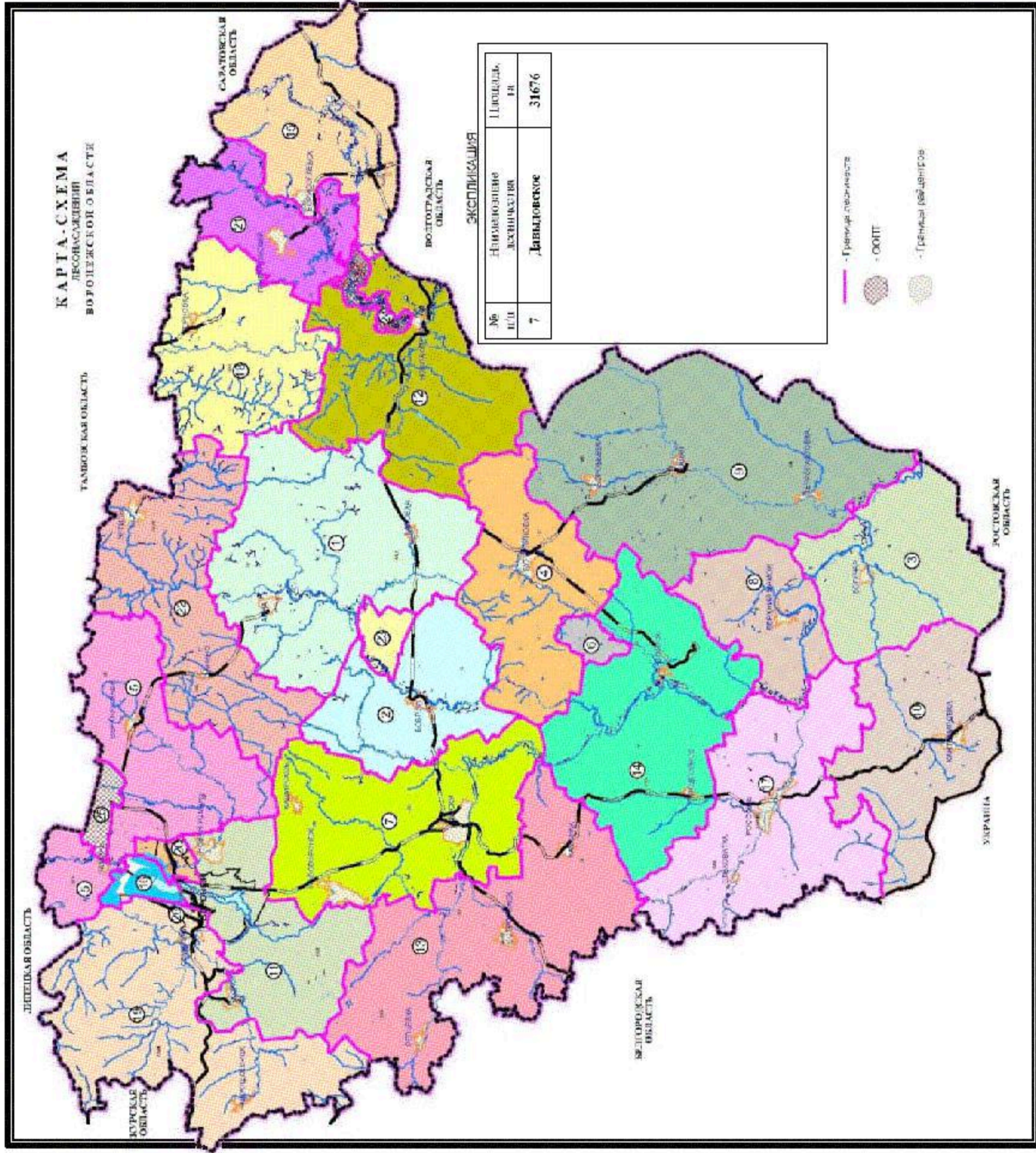
муниципального района, Лискинского муниципального района, Острогожского муниципального района и городского округа город Нововоронеж.

Таблица 1

Структура лесничества

№ п/п	Наименование участкового лесничества	Административный район (муниципальное образование)	Общая площадь, га
1	2	3	4
1	Пововоронежское	Капирский муниципальный район	5388
		городской округ город Нововоронеж	919
	Итого по участковому лесничеству		6307
2	Давыдовское	Лискинский муниципальный район	6547
		Острогожский муниципальный район	313
	Итого по участковому лесничеству		6859
3	Лискинское	Лискинский муниципальный район	9277
4	Залуженское	Лискинский муниципальный район	3376
5	Донское	Лискинский муниципальный район	5856
Всего по лесничеству			31676

Карта-схема Воронежской области с выделением территории лесничества

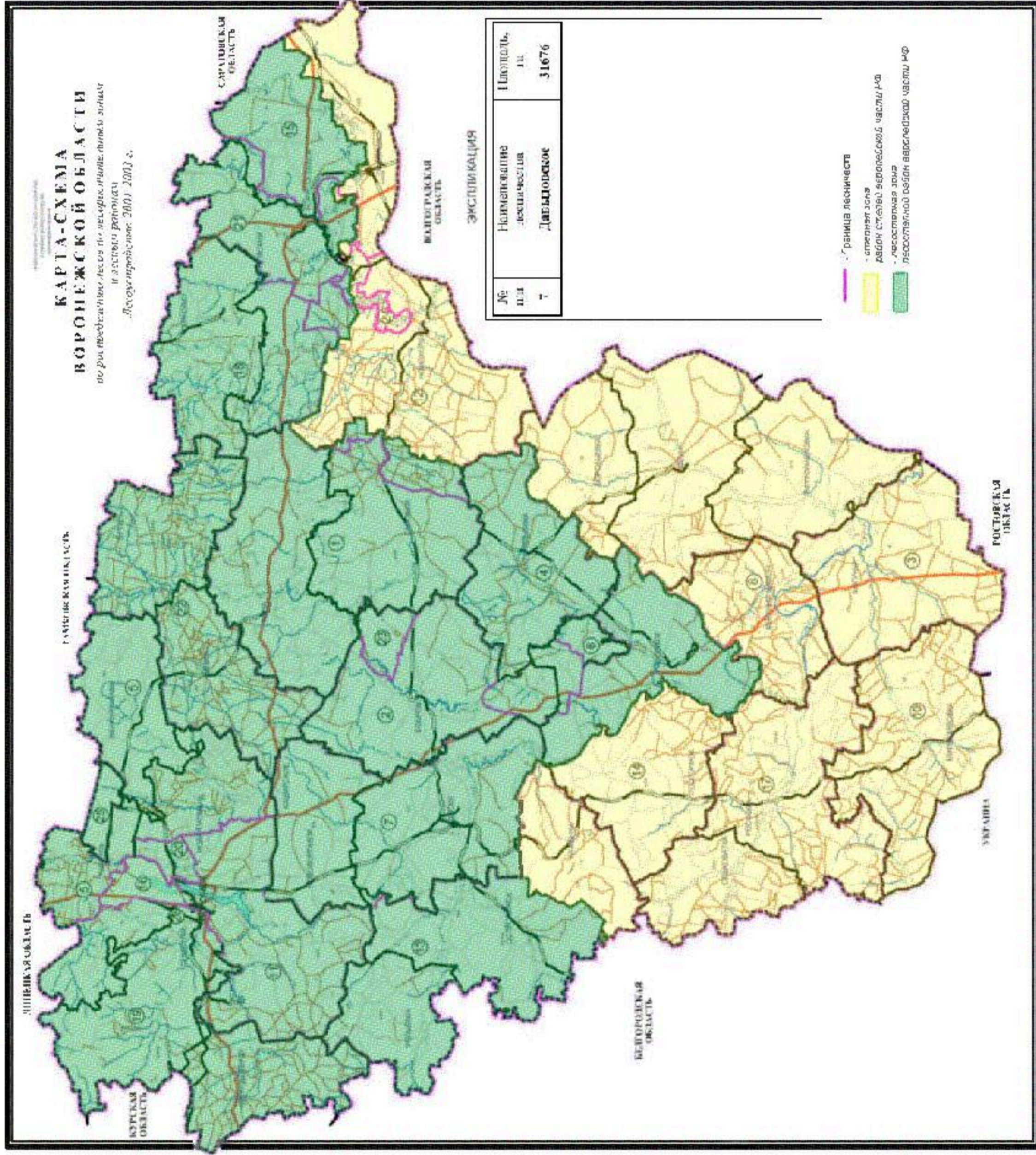


**Распределение лесов лесничества
по лесорастительным зонам и лесным районам**

№ п/п	Наименование участковых лесничеств	Лесорастительная зона	Лесной район	Зона лесозащитного районирования	Зона лесосеменного районирования	Перечень лесных кварталов	Площадь, га
1	2	3	4	5	6	7	8
1	Новоронежское	Лесостепная зона	Лесостепной район европейской части Российской Федерации	Воронежская степная	Сосна обыкновенная - 3 Дуб черешчатый - 2	1-118	6307
2	Давыдовское					1-89	6860
3	Лискинское					1-82	9277
4	Залуженское					1-39	3376
5	Донское					1-64	5856
Итого:							31676

В соответствии с приказом Минприроды России от 18.08.2014 № 367 «Об утверждении Перечня лесорастительных зон Российской Федерации и Перечня лесных районов Российской Федерации» территория Давыдовского лесничества относится к лесостепной зоне, лесостепному району европейской части Российской Федерации.

Карта-схема распределения территории лесничества и участков лесничества по лесорастительным зонам и лесным районам



1.2.1.2. Подпункт 1.1.2 изложить в следующей редакции:

«1.1.2. Распределение лесов по целевому назначению и категориям защитных лесов по кварталам или их частям, а также основания выделения защитных лесов

Таблица 3

Целевое назначение лесов	Участковое лесничество	Номера кварталов или их частей	Площадь, га	Основания выделения лесов по целевому назначению
1	2	3	4	5
Всего лесов			31676	
Защитные леса, всего			31676	Статья 111 Лесного кодекса Российской Федерации
в том числе: леса, в отношении которых лесоустройство не проводилось			9515	
1. Леса, расположенные в водоохраных зонах			1662	
	Давыдовское	12ч, 21ч-25ч, 55ч, 60ч, 66ч, 72ч-74ч, 88ч	136	Статьи 111, 113 Лесного кодекса Российской Федерации
	Лискинское	38ч, 39ч, 61ч-66ч, 69ч, 73ч, 77ч, 79ч, 80ч, 84ч, 85ч	388	
	Залуженское	1ч-7ч, 10ч-16ч, 23ч, 25ч-29ч	582	
	Донское	1ч, 3ч, 4ч, 8ч, 11ч, 12ч, 15ч-19ч, 21ч, 23ч, 47ч-49ч, 51ч, 52ч, 56ч, 60ч, 61ч	556	

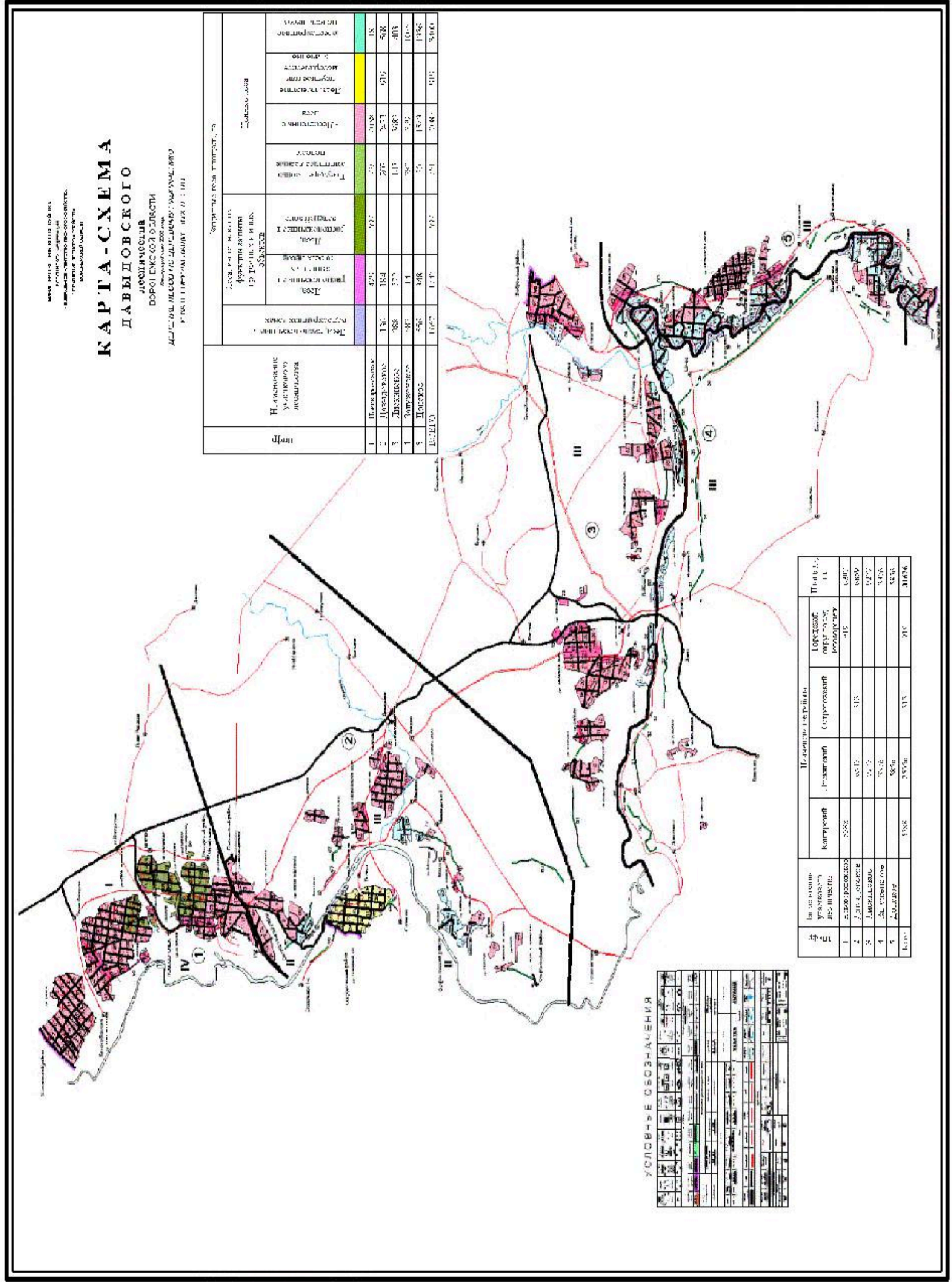
Целевое назначение лесов	Участковое лесничество	Номера кварталов или их частей	Площадь, га	Основания выделения лесов по целевому назначению
1	2	3	4	5
2. Леса, выполняющие функции защиты природных и иных объектов			3344	Статьи 111, 114 Лесного кодекса Российской Федерации
в том числе:				
2.1. Леса, расположенные в защитных полосах лесов (леса, расположенные в границах полос отвода железных дорог и придорожных полос автомобильных дорог, установленных в соответствии с законодательством Российской Федерации о железнодорожном транспорте, законодательством об автомобильных дорогах и о дорожной деятельности)			1747	Статьи 111, 114 Лесного кодекса Российской Федерации
	Нововоронежское	27ч-30ч, 33ч-35ч, 42ч-46ч, 55ч, 65, 66ч, 70ч, 71ч, 79ч, 82ч, 83ч, 91ч, 92, 100ч-102ч, 105ч, 112ч	429	
	Давыдовское	41ч-46ч, 48ч-52ч, 61ч, 65ч, 67ч, 69ч, 79ч-81ч, 87ч	184	
	Лискинское	7ч-9ч, 13, 15ч, 16ч, 18, 22ч, 23ч, 25ч, 28ч, 29ч, 30ч, 32ч, 33, 35ч, 50ч, 51ч, 53ч-56ч, 66ч, 67ч, 69ч, 70ч, 73ч, 74ч, 77ч, 82ч, 83ч	772	
	Залуженское	10ч, 30ч, 31ч, 33ч	14	
	Донское	10ч, 14ч, 20ч-22ч, 24ч, 25ч, 27ч, 31ч, 47ч, 55ч-59ч, 61ч, 62ч, 64ч	348	

Целевое назначение лесов	Участковое лесничество	Номера кварталов или их частей	Площадь, га	Основания выделения лесов по целевому назначению
1	2	3	4	5
2.2. Леса, расположенные в зеленых зонах (леса, расположенные на землях лесного фонда и землях иных категорий, выделяемые в целях обеспечения защиты населения от воздействия неблагоприятных явлений природного и техногенного происхождения, сохранения и восстановления окружающей среды)			1597	
	Нововоронежское	60-64, 69, 70ч, 71ч, 76ч, 72, 73, 74, 75, 77, 78, 79ч, 80ч, 81, 84-90, 94-99	1597	Статьи 111, 114 Лесного кодекса Российской Федерации
3. Ценные леса			17155	
в том числе:				
3.1. Государственные защитные лесные полосы (леса линейного типа, искусственно созданные в лесостепных, степных зонах, зонах полупустынь и пустынь, выполняющие климаторегулирующие, почвозащитные, противозерозионные и водорегулирующие функции)			751	
	Нововоронежское	22ч-26ч, 41ч, 44ч, 82ч, 91ч, 101ч, 112ч, 118ч	49	Статьи 111, 115 Лесного кодекса Российской Федерации Приказ Рослесхоза от 23.12.2011 № 554 «Об отнесении лесов на территории Воронежской области к ценным лесам и установлении их границ»
	Давыдовское	21ч-23ч, 28ч, 29ч, 34ч, 38ч, 42ч, 66ч, 67ч, 68, 69ч, 75ч, 77ч-79ч, 81ч, 82, 83ч, 88ч, 89	207	
	Лискинское	2ч, 3ч, 5ч, 7ч, 9ч, 26ч, 31ч, 34ч, 35ч, 51ч, 55ч, 57ч-60ч, 81	143	
	Залуженское	30ч, 31ч, 32, 33ч, 34-39	282	
	Донское	14ч, 24ч, 25ч, 28ч, 31ч, 34ч, 38ч, 54, 55ч, 56ч, 60ч, 61ч	70	

Целевое назначение лесов	Участковое лесничество	Номера кварталов или их частей	Площадь, га	Основания выделения лесов по целевому назначению
1	2	3	4	5
3.2. Лесостепные леса (леса, расположенные в степной зоне, лесостепной зоне, выполняющие защитные функции)			12085	
	Нововоронежское	1-21, 22ч-30ч, 31, 32, 33ч-35ч, 36-40, 41ч-46ч, 47-54, 55ч, 56, 57, 58ч, 59ч, 67ч, 68ч, 82ч, 83ч, 91ч, 93, 100ч-102ч, 103, 104, 105ч, 106-111, 113-117, 118ч	4058	Статьи 111, 115 Лесного кодекса Российской Федерации Приказ Рослесхоза от 23.12.2011 № 554 «Об отнесении лесов на территории Воронежской области к ценным лесам и установлении их границ»
	Давыдовское	1-11, 13-20, 42ч-46ч, 47, 48ч-52ч, 53, 54, 55ч, 56-59, 60ч, 61ч, 62, 63, 64ч, 65ч, 73ч-75ч, 76, 77ч, 79ч-81ч, 83ч, 84-86, 87ч	2473	
	Лискинское	1, 2ч, 3ч, 4, 5ч, 6, 7ч, 8ч, 9ч, 10-12, 14, 15ч, 16ч, 17, 19-21, 22ч, 23ч, 24, 25ч, 26ч, 27, 28ч-32ч, 34ч, 35ч, 36, 40-49, 50ч, 51ч, 52, 53ч-61ч, 65ч-67, 68, 69ч, 70ч, 71, 72, 73ч, 74ч, 75, 76, 77ч, 78, 79ч, 80ч, 82ч, 83ч	3682	
	Залуженское	8, 9, 17-19, 21	329	
Донское	5ч, 7, 9, 10ч, 13ч, 14ч, 22ч, 24ч, 25ч, 27ч, 28ч, 29, 30, 31ч, 32, 33, 34ч, 35-37, 38ч, 39-46, 50, 53, 57ч-59ч, 62ч, 63, 64ч	1543		

Целевое назначение лесов	Участковое лесничество	Номера кварталов или их частей	Площадь, га	Основания выделения лесов по целевому назначению
1	2	3	4	5
3.3. Леса, имеющие научное или историко-культурное значение (леса, расположенные на землях историко-культурного назначения и в зонах охраны объектов культурного наследия, леса, являющиеся объектами исследований генетических качеств деревьев, кустарников и лиан (генетические резерваты), образцами достижений лесохозяйственной науки и практики, а также уникальные по продуктивности леса)			919	Статьи 111, 115 Лесного кодекса Российской Федерации Приказ Рослесхоза от 23.12.2011 № 554 «Об отнесении лесов на территории Воронежской области к ценным лесам и установлении их границ»
	Давыдовское	21ч-25ч, 26, 27, 28ч, 29ч, 30-33, 34ч, 35-37, 38ч, 39, 40, 41ч, 69ч	919	
3.4. Нерестоохраняемые полосы лесов (леса, расположенные в границах рыбоохраняемых зон или рыбохозяйственных заповедных зон, установленных в соответствии с законодательством о рыболовстве и сохранении водных биологических ресурсов)			3400	Статьи 111, 115 Лесного кодекса Российской Федерации Приказ Рослесхоза от 23.12.2011 № 554 «Об отнесении лесов на территории Воронежской области к ценным лесам и установлении их границ»
	Нововоронежское	66ч	18	
	Давыдовское	12ч, 62, 63, 66ч, 70, 71, 72ч, 78ч, 88ч	568	
	Лискинское	37, 38ч, 39ч, 60ч, 62ч-64ч, 66ч, 69ч, 73ч, 77ч, 79ч, 80ч, 84ч, 85ч	403	
	Залуженское	1ч-7ч, 10ч-16ч, 20, 22, 23ч, 24, 25ч-29ч	1075	
	Донское	1ч, 2, 3ч-5ч, 6, 8ч, 11ч-13ч, 15ч-21ч, 23ч, 47ч-52ч, 58ч, 60ч, 61ч	1336	

Пояснительная карта-схема по разделению лесов по целевому назначению с нанесением местонахождения существующих и проектируемых особо охраняемых природных территорий и объектов, объектов лесной, лесоперерабатывающей инфраструктуры, объектов, не связанных с созданием лесной инфраструктуры



1.2.1.3. Подпункт 1.1.3 изложить в следующей редакции:
**«1.1.3. Характеристика лесных и нелесных земель из состава земель
лесного фонда на территории лесничества**

Таблица 4

Показатели характеристики земель	Всего по лесничеству	
	площадь, га	%
1	2	3
1. Общая площадь земель	31676	100
- в том числе леса, в отношении которых лесоустройство не проводилось	9515	30
2. Лесные земли, всего*	29094	91,8
2.1. Земли, на которых расположены леса, всего	23802	75,2
2.2. Земли, предназначенные для лесовосстановления, всего	3474	11,0
в том числе:		
- гари	1752	5,5
- погибшие насаждения	844	2,7
- вырубки	620	2,0
- прогалины и пустыри	258	0,8
- редины	-	-
- другие	-	-
3. Нелесные земли, всего	2582	8,2
в том числе:		
3.1. Земли, необходимые для освоения лесов:	2242	7,1
- дороги, просеки	614	2,0
- другие	1628	5,1
3.2. Земли, неудобные для использования:	340	1,1
- болота	236	0,8
-каменистые россыпи	-	-
- другие	104	0,3

<*> Кроме того, к лесным землям в соответствии с данными государственного лесного реестра отнесены несомкнувшиеся лесные культуры 1631 га и лесные питомники 13 га.»

1.2.1.4. Подпункт 1.1.4 изложить в следующей редакции:

«1.1.4. Характеристика имеющихся и проектируемых особо охраняемых природных территорий и объектов, планов по их организации, развитию экологических сетей, сохранению биоразнообразия

Таблица 5

Перечень особо охраняемых природных территорий в границах Давыдовского лесничества

Наименование заказника, памятника природы, других объектов природно-заповедного фонда	Площадь, га		Местоположение (лесничество, квартал, выдел)	Тип заказника, памятника природы и других объектов	Нормативные документы
	объекта	в т.ч. на землях лесного фонда			
1	2	3	4	5	6
Государственный природный заказник областного значения «Дивногорье»	3398,87	34,6	Залуженское участковое лесничество, кв. 30, выделы 1-23, 25	Комплексный	Постановление правительства Воронежской области от 22.12.2017 № 1066 «О создании государственного природного заказника областного значения «Дивногорье»
Памятник природы областного значения «Парк санатория им. А.Д. Цюрупы»	28,77	2,9	Лискинское участковое лесничество, кв. 77, части выделов 1-3, 5	Биологический	Постановление администрации Воронежской области от 28.05.1998 № 500 «О памятниках природы на территории Воронежской области»
Памятник природы областного значения «Урочище «Крейда на западне»	306,7	25,2	Залуженское участковое лесничество, кв. 49, выделы 5, 14	Биологический	

В соответствии с частью 1 статьи 112 Лесного кодекса Российской Федерации к лесам, расположенным на особо охраняемых природных территориях, относятся леса, расположенные на территориях государственных природных заповедников, национальных парков, природных парков, памятников природы, государственных природных заказников и на иных установленных федеральными законами особо охраняемых природных территориях.

Памятники природы - уникальные, невозполнимые, ценные в экологическом, научном, культурном и эстетическом отношении природные комплексы, а также объекты естественного и искусственного происхождения (Федеральный закон от 14.03.1995 № 33-ФЗ «Об особо охраняемых природных территориях»).

Материалы лесоустройства 2003 года не содержат информации о проектируемых особо охраняемых природных территориях и объектах на территории Давыдовского лесничества.

В соответствии с пунктом 16 статьи 81 Лесного кодекса Российской Федерации к полномочиям органов государственной власти Российской Федерации в области лесных отношений относятся в том числе принятие решений о выделении особо защитных участков лесов, об установлении и изменении границ земель, на которых располагаются защитные леса, особо защитные участки лесов.

На территории Давыдовского лесничества Воронежской области Федеральным агентством лесного хозяйства особо защитные участки лесов не выделялись, границы земель, на которых располагаются особо защитные участки лесов, не устанавливались.».

1.2.1.5. В подпункте 1.1.7:

1.2.1.5.1. Абзац второй изложить в следующей редакции:

«Из объектов, не связанных с созданием лесной инфраструктуры на территории лесничества имеются линии электропередач – 275,4 га, газопроводы – 13,3 га.».

1.2.1.5.2. После абзаца второго дополнить абзацами следующего содержания:

«Перечень объектов лесной инфраструктуры для защитных лесов, эксплуатационных лесов и резервных лесов утвержден Распоряжением Правительства Российской Федерации от 17.07.2012 № 1283-р <Об утверждении Перечня объектов лесной инфраструктуры для защитных лесов, эксплуатационных лесов и резервных лесов>.

Перечень объектов, не связанных с созданием лесной инфраструктуры, для защитных лесов, эксплуатационных лесов, резервных лесов утвержден Распоряжением Правительства Российской Федерации от 27.05.2013 № 849-р <Об утверждении Перечня объектов, не связанных с созданием лесной инфраструктуры, для защитных лесов, эксплуатационных лесов, резервных лесов>».

1.2.2. В пункте 1.2:

1.2.2.1. Таблицу 10 признать утратившей силу.

1.2.2.2. В таблице 11:

1.2.2.2.1. Строку «Заготовка древесины» изложить в следующей

редакции:

«

Заготовка древесины	Нововоронежское	1-118	6307
	Давыдовское	1-89	6860
	Лискинское	1-82	9277
	Залуженское	1-39	3376
	Донское	1-64	5856
	Итого:		31676

».

1.2.2.2.2. После строки «Заготовка древесины» дополнить строкой следующего содержания:

«

Заготовка живицы	В соответствии с частью 2 статьи 31 Лесного кодекса Российской Федерации заготовка живицы разрешается во всех кварталах, предназначенных для заготовки древесины. Однако данный вид использования не рассматривается ввиду незначительного объема фонда подсочки.
------------------	---

».

1.2.2.2.3. Слова «Использование лесов для осуществления видов деятельности в сфере охотничьего хозяйства» заменить словами «Осуществление видов деятельности в сфере охотничьего хозяйства».

1.2.2.2.4. После строки «Ведение сельского хозяйства» дополнить строкой следующего содержания:

«

Осуществление рыболовства, за исключением любительского рыболовства	Нововоронежское	66ч	18,6
	Давыдовское	12ч, 21ч.-25ч, 55ч, 60ч, 62, 63, 66ч, 70, 71, 72ч-74ч, 78ч, 88ч	704,2
	Лискинское	37, 38ч, 39ч, 60ч, 61ч-66ч, 69ч, 73ч, 77ч, 79ч, 80ч, 84ч, 85ч	791
	Залуженское	1ч-7ч, 10ч-16ч, 20, 22, 23ч, 24, 25ч-29ч	1657
	Донское	1ч, 2, 3ч-5ч, 6, 8ч, 11ч-13ч, 15ч-21ч, 23ч, 47ч-52ч, 56ч, 58ч, 60ч, 61ч	1892,6
	Итого:		5063,4

».

1.2.2.2.5. Строку «Осуществление научно – исследовательской деятельности, образовательной деятельности» изложить в следующей редакции:

«

Осуществление научно-исследовательской деятельности, образовательной деятельности	Нововоронежское	1-118	6307
	Давыдовское	1-89	6860
	Лискинское	1-82	9277
	Залуженское	1-39	3376
	Донское	1-64	5856
	Итого:		31676

1.2.2.2.6. Строку «Осуществление рекреационной деятельности» изложить в следующей редакции:

«

Осуществление рекреационной деятельности	Нововоронежское	1-118	6307
	Давыдовское	1-89	6860
	Лискинское	1-82	9277
	Залуженское	1-39	3376
	Донское	1-64	5856
	Итого:		31676

».

1.2.2.2.7. Строку «Создание лесных плантаций и их эксплуатация» изложить в следующей редакции:

«

Создание лесных плантаций и их эксплуатация	В соответствии со статьей 113 Лесного кодекса Российской Федерации в лесах, расположенных в водоохраных зонах, установленных в соответствии с водным законодательством, запрещается создание и эксплуатация лесных плантаций
---	--

».

1.2.2.2.8. Строку «Выращивание лесных плодовых, ягодных, декоративных растений, лекарственных растений» изложить в следующей редакции:

«

Выращивание лесных плодовых, ягодных, декоративных растений, лекарственных растений	В соответствии с п. 7 Правил использования лесов для выращивания лесных плодовых, ягодных, декоративных растений, лекарственных растений, утвержденных Приказом Минприроды России от 28.07.2020 № 497, использование лесов для выращивания лесных плодовых, ягодных, декоративных растений, лекарственных растений может ограничиваться или запрещаться в соответствии со статьей 27 Лесного кодекса Российской Федерации
---	---

».

1.2.2.2.9. После строки «Выращивание лесных плодовых, ягодных, декоративных растений, лекарственных растений» дополнить строкой следующего содержания:

«

Создание лесных питомников и их эксплуатация	В соответствии с частью 3 статьи 39.1 Лесного кодекса Российской Федерации создание лесных питомников и их эксплуатация допускаются на землях лесного фонда, если такая деятельность не противоречит их правовому режиму
--	--

».

1.2.2.2.10. Слова «Выполнение работ по геологическому изучению недр, разработка месторождений полезных ископаемых» заменить словами «Осуществление геологического изучения недр, разведка и добыча полезных ископаемых».

1.2.2.2.11. Строку «Строительство и эксплуатация водохранилищ и иных искусственных водных объектов, а также гидротехнических сооружений и морских портов, морских терминалов, речных портов, причалов» изложить в следующей редакции:

«

Строительство и эксплуатация водохранилищ и иных искусственных водных объектов, создание и расширение территорий морских и речных портов, строительство, реконструкция и эксплуатация гидротехнических сооружений	Нововоронежское	1-118	6307
	Давыдовское	1-89	6860
	Лискинское	1-82	9277
	Залуженское	1-39	3376
	Донское	1-64	5856
	Итого:		31676

».

1.2.2.2.12. Строку «Строительство, реконструкция, эксплуатация линейных объектов» изложить в следующей редакции:

«

Строительство, реконструкция, эксплуатация линейных объектов	Нововоронежское	1-118	6307
	Давыдовское	1-89	6860
	Лискинское	1-82	9277
	Залуженское	1-39	3376
	Донское	1-64	5856
	Итого:		31676

».

1.2.2.2.13. Строку «Переработка древесины и иных лесных ресурсов» изложить в следующей редакции:

«

Создание и эксплуатация объектов лесоперерабатывающей инфраструктуры	В соответствии с частью 2 статьи 14 Лесного кодекса Российской Федерации создание и эксплуатация лесоперерабатывающей инфраструктуры в защитных лесах запрещается
--	---

».

1.2.2.2.14. Строку «Осуществление религиозной деятельности» изложить в следующей редакции:

«

Осуществление религиозной деятельности	Нововоронежское	1-118	6307
	Давыдовское	1-89	6860
	Лискинское	1-82	9277
	Залуженское	1-39	3376
	Донское	1-64	5856
	Итого:		31676

».

1.2.2.2.15. Строку «Иные виды деятельности в лесу» признать утратившей силу.

1.3. В главе 2:

1.3.1. В пункте 2.1:

1.3.1.1. Абзац первый изложить в следующей редакции:

«В соответствии с частью 1 статьи 23.5 Лесного кодекса Российской Федерации рубки лесных насаждений осуществляются в форме выборочных рубок или сплошных рубок.».

1.3.1.2. В абзаце втором слова «статьи 17» заменить словами «статьи 23.5».

1.3.1.3. Абзацы третий, четвертый изложить в следующей редакции:

«При проведении выборочных рубок спелых, перестойных лесных насаждений должно обеспечиваться сохранение подроста лесных насаждений целевых пород на площадях, не занятых погрузочными пунктами, трассами магистральных и пасечных волоков, дорогами, производственными и бытовыми площадками, в количестве не менее 70 процентов (для горных лесов - 60 процентов).

Запрещается заготовка древесины в объеме, превышающем расчетную лесосеку (допустимый объем изъятия древесины), а также с нарушением возрастов рубок.».

1.3.1.4. После таблицы 12 дополнить абзацами следующего содержания:

«Сроки примыкания лесосек при выборочных рубках спелых, перестойных лесных насаждений не устанавливаются.

Количество зарубов в расчете на 1 км в зависимости от ширины лесосек, ветроустойчивости оставляемых полос леса устанавливается: при ширине (протяженности) лесосек до 50 м - не более 4; при ширине (протяженности) лесосек 51 - 150 м - не более 3; при ширине (протяженности) лесосек 151 - 250 м - не более 2, при ширине (протяженности) лесосек свыше 250 м - 1.

Между зарубами должны оставаться участки леса шириной, соответствующей ширине лесосеки, установленной для этих насаждений.».

1.3.1.5. В абзаце втором после таблицы 12 слова «от 13.09.2016 № 474 «Об утверждении Правил заготовки древесины и особенностей

заготовки древесины в лесничествах, лесопарках, указанных в статье 23 Лесного кодекса Российской Федерации)» заменить словами «от 01.12.2020 № 993 «Об утверждении Правил заготовки древесины и особенностей заготовки древесины в лесничествах, указанных в статье 23 Лесного кодекса Российской Федерации» (далее – Правила заготовки древесины).».

1.3.1.6. В абзаце восьмом после таблицы 12 слова «от 29.06.2016 № 375» заменить словами «от 04.12.2020 № 1014».

1.3.1.7. В абзаце одиннадцатом после таблицы 12 после слов «чересполосной постепенной» дополнить словом «рубки».

1.3.1.8. После абзаца двенадцатого после таблицы 12 дополнить абзацем следующего содержания:

«Перечень объектов лесной инфраструктуры для использования лесов в целях заготовки древесины утвержден Распоряжением Правительства Российской Федерации от 17.07.2012 № 1283-р «Об утверждении Перечня объектов лесной инфраструктуры для защитных лесов, эксплуатационных лесов и резервных лесов».

1.3.1.9. Абзацы пятнадцатый, шестнадцатый после таблицы 12 изложить в следующей редакции:

«В соответствии с пунктом 11 Правил заготовки древесины рубка лесных насаждений, трелевка (транспортировка), частичная переработка, хранение, вывоз заготовленной древесины осуществляются лицом, использующим лесной участок в целях заготовки древесины, в течение 12 месяцев с даты начала декларируемого периода согласно лесной декларации. В случае заготовки древесины на основании договора купли-продажи лесных насаждений или контракта, указанного в части 5 статьи 19 Лесного кодекса Российской Федерации, рубка лесных насаждений, трелевка (транспортировка), частичная переработка, хранение, вывоз осуществляются в течение срока, установленного договором или контрактом соответственно.

Увеличение сроков рубки лесных насаждений, трелевки (транспортировки), частичной переработки, хранения, вывоза древесины, указанных в настоящем пункте, допускается в случае возникновения неблагоприятных погодных условий, исключающих своевременное исполнение данных требований, подтвержденных справкой Федеральной службы по гидрометеорологии и мониторингу окружающей среды.».

1.3.1.10. В абзаце семнадцатом после таблицы 12 после слова «трелевки» дополнить словом «(транспортировки)».

1.3.1.11. Абзац восемнадцатый после таблицы 12 изложить в следующей редакции:

«Разрешение на изменение сроков рубки лесных насаждений, трелевки (транспортировки), частичной переработки, хранения, вывоза древесины выдается в письменном виде с указанием местонахождения лесосеки (участковое лесничество, номер лесного квартала, номер лесотаксационного выдела, номер лесосеки), площади лесосеки, объема древесины и вновь установленного (продленного) срока (даты) рубки лесных насаждений, трелевки (транспортировки), частичной переработки, хранения, вывозки древесины.».

1.3.1.12. В наименовании таблицы 13 подпункта 2.1.1 слова «(возрасты лесных насаждений, установленные для заготовки древесины определенной товарной структуры)» исключить.

1.3.1.13. В подпункте 2.1.2:

1.3.1.13.1. В таблице 14 по тексту слова «Все категории защитных лесов, за исключением ООПТ, зеленых зон, ГЗЛП» заменить словами «Все категории защитных лесов».

1.3.1.13.2. В таблице 15 по тексту слова «Зеленые зоны» заменить словами «Леса, расположенные в зеленых зонах».

1.3.1.14. В таблице 16, таблице 17 подпункта 2.1.3:

1.3.1.14.1. Слова «защитные полосы лесов, расположенные вдоль железнодорожных путей общего пользования, федеральных автомобильных

дорог общего пользования, автомобильных дорог общего пользования, находящихся в собственности субъектов Российской Федерации» заменить словами «леса, расположенные в защитных полосах лесов».

1.3.1.14.2. Слова «леса, расположенные в пустынных, полупустынных, лесостепных, лесотундровых зонах, степях, горах» заменить словами «лесостепные леса».

1.3.1.14.3. Слова «зеленые зоны» заменить словами «леса, расположенные в зеленых зонах».

1.3.1.14.4. Слова «леса, имеющие научное или историческое значение» заменить словами «леса, имеющие научное или историко – культурное значение».

1.3.1.15. В таблице 20 подпункта 2.1.5 слова «Виды ухода за лесом» заменить словами «Виды ухода за лесами».

1.3.1.16. В таблице 21 подпункта 2.1.6 слова «, включая уборку неликвидной древесины» исключить.

1.3.1.17. Таблицу 22 подпункта 2.1.7 изложить в следующей редакции:

«Таблица 22

Возрастные периоды проведения различных видов рубок, проводимых в целях ухода за лесными насаждениями

Виды рубок, проводимых в целях ухода за лесными насаждениями	Возраст лесных насаждений, лет				
	хвойных и твердолиственных семенного и первой генерации вегетативного происхождения древесных пород при возрасте рубки		остальных древесных пород при возрасте рубки		
	более 100 лет	менее 100 лет	более 60 лет	50 - 60 лет	менее 50 лет
Рубки осветления	до 10	до 10	до 10	до 10	до 5
Рубки прочистки	11 - 20	11 - 20	11 - 20	11 - 20	6 - 10

Рубки прореживания	21 - 60	21 - 40	21 - 40	21 - 30	11 - 20
Проходные рубки	более 60	более 40	более 40	более 30	более 20

».

1.3.2. В пункте 2.3:

1.3.2.1. После абзаца второго дополнить абзацем следующего содержания:

«Использование лесов для заготовки и сбора недревесных лесных ресурсов, в том числе права и обязанности лиц, использующих леса для этих целей регламентируются статьями 32, 33 Лесного кодекса Российской Федерации, Приказом Минприроды России от 28.07.2020 № 496 «Об утверждении Правил заготовки и сбора недревесных лесных ресурсов» (далее - Правила заготовки и сбора недревесных лесных ресурсов).».

1.3.2.2. После абзаца третьего дополнить абзацем следующего содержания:

«Граждане, юридические лица осуществляют заготовку и сбор недревесных лесных ресурсов на основании договоров аренды лесных участков (часть 4 статьи 32 Лесного кодекса Российской Федерации).».

1.3.2.3. Абзацы седьмой – двадцать первый признать утратившими силу.

1.3.2.4. В абзаце двадцать пятом после слов «склонов оврагов,» дополнить словами «в лесах научного или исторического значения,».

1.3.2.5. После абзаца тридцать третьего дополнить абзацем следующего содержания:

«Заготовка коры деревьев и кустарников не допускается, если эта деятельность ведет к снижению качества заготовленной лесопродукции.».

1.3.2.6. Абзац тридцать шестой изложить в следующей редакции:

«При заготовке хвороста осуществляется сбор срезанных тонких стволов диаметром в комле до 4 см малоценных сопутствующих пород, подлежащих вырубке или производстве рубок ухода за молодняками

естественного и искусственного происхождения основной лесообразующей породы, на которую ведется хозяйство.».

1.3.2.7. После абзаца тридцать шестого дополнить абзацами следующего содержания:

«При заготовке хвороста не допускается спил деревьев и кустарников, их вершин, сучьев и ветвей.

Не допускается обрубка сучьев и вершин с сырораствующих деревьев. Заготовка хвороста осуществляется в течение всего года.».

1.3.2.8. В абзаце тридцать восьмом после слова «снеговале» дополнить словами «, и других природных явлений».

1.3.2.9. После абзаца тридцать девятого дополнить абзацем следующего содержания:

«При заготовке валежника допускается применение ручного инструмента (ручных пил, топоров, легких бензопил).».

1.3.2.10. Абзац сорок пятый изложить в следующей редакции:

«Заготовка еловых, пихтовых, сосновых лап разрешается только со срубленных деревьев на лесосеках при проведении выборочных и сплошных рубок, за исключением опытных и экспериментальных рубок, отбора модельных деревьев на постоянных пробных площадях в лесах, переданных для осуществления научно-исследовательской деятельности, образовательной деятельности.».

1.3.2.11. В абзаце сорок седьмом после слова «дорог» дополнить словами «, линии электропередачи, зоны затопления».

1.3.2.12. Абзац пятьдесят первый признать утратившим силу.

1.3.2.13. В абзаце пятьдесят четвертом после слова «объектов» дополнить словами «, в лесах, расположенных в водоохраных зонах, в ценных лесах».

1.3.2.14. Абзац пятьдесят шестой изложить в следующей редакции:

«Заготовка (выкопка) деревьев на лесных участках может проводиться на нелесных землях (дороги, просеки) из числа самосева хвойных,

твердолиственных пород до 40 лет, мягколиственных пород до 20 лет, в кедровых насаждениях и насаждениях твердолиственных пород семенного происхождения - до 40 лет.».

1.3.2.15. После абзаца пятьдесят шестого дополнить абзацем следующего содержания:

«Заготовка (выкопка) деревьев может проводиться на лесных участках, подлежащих расчистке (квартальные просеки, минерализованные полосы, противопожарные разрывы, трассы противопожарных и лесохозяйственных дорог, линии электропередачи, зоны затопления и другие площади, где не требуется сохранения подроста и насаждений).».

1.3.2.16. После абзаца шестидесятого дополнить абзацем следующего содержания:

«Заготовка веников, ветвей и кустарников для метел и плетения не допускается при проведении опытных и экспериментальных рубок, отбора модельных деревьев на постоянных пробных площадях в лесах, переданных для осуществления научно-исследовательской деятельности, образовательной деятельности.».

1.3.2.17. В абзаце шестьдесят четвертом слова «(пихтовых лап)» заменить словами «(пихтовой лапки)».

1.3.2.18. В абзаце шестьдесят пятом слова «пихтовых лап» заменить словами «пихтовой лапки».

1.3.2.19. После абзаца шестьдесят пятого дополнить абзацем следующего содержания:

«Заготовка древесной зелени не допускается при проведении опытных и экспериментальных рубок, отбора модельных деревьев на постоянных пробных площадях в лесах, переданных для осуществления научно-исследовательской деятельности, образовательной деятельности.».

1.3.2.20. Абзац первый после таблицы 25 изложить в следующей редакции:

«Заготовка и сбор гражданами недревесных лесных ресурсов, за исключением елей и деревьев других хвойных пород для новогодних праздников, для собственных нужд осуществляются в соответствии со статьей 11 Лесного кодекса Российской Федерации (часть 1 статьи 33 Лесного кодекса Российской Федерации).».

1.3.2.21. Абзацы четвертый, пятый после таблицы 25 изложить в следующей редакции:

«Граждане обязаны соблюдать Правила пожарной безопасности в лесах, Правила санитарной безопасности в лесах, Правила лесовосстановления и Правила ухода за лесами.

Перечень объектов лесной инфраструктуры для использования лесов в целях заготовки и сбора недревесных лесных ресурсов утвержден Распоряжением Правительства Российской Федерации от 17.07.2012 № 1283-р <Об утверждении Перечня объектов лесной инфраструктуры для защитных лесов, эксплуатационных лесов и резервных лесов>.».

1.3.3. В пункте 2.4:

1.3.3.1. После абзаца второго дополнить абзацем следующего содержания:

«Заготовка пищевых лесных ресурсов и сбор лекарственных растений представляет собой предпринимательскую деятельность, связанную с изъятием, хранением и вывозом таких лесных ресурсов из леса.».

1.3.3.2. Абзац третий изложить в следующей редакции:

«Использование лесов для заготовки пищевых лесных ресурсов и сбора лекарственных растений, в том числе права и обязанности лиц, использующих леса, регламентируется статьями 34, 35 Лесного кодекса Российской Федерации, Правилами заготовки пищевых лесных ресурсов и сбора лекарственных растений, утвержденными Приказом Минприроды России от 28.07.2020 № 494 (далее - Правила заготовки пищевых ресурсов).».

1.3.3.3. После абзаца четвертого дополнить абзацем следующего содержания:

«Граждане, юридические лица осуществляют заготовку пищевых лесных ресурсов и сбор лекарственных растений на основании договоров аренды лесных участков (часть 3 статьи 34 Лесного кодекса Российской Федерации).».

1.3.3.4. Абзацы шестой – восьмой изложить в следующей редакции:

«Заготовка пищевых лесных ресурсов и лекарственных растений осуществляется в сроки, установленные лесохозяйственным регламентом.

Запрещается рубка плодоносящих деревьев и обрезка ветвей для заготовки плодов.

Заготовка пищевых лесных ресурсов и лекарственных растений осуществляется с учетом нормативов (ежегодные допустимые объемы) и параметров использования лесов, установленных лесохозяйственным регламентом.».

1.3.3.5. В абзаце девятом цифру «2.» исключить.

1.3.3.6. После абзаца девятого дополнить абзацем следующего содержания:

«Способы заготовки орехов указываются в договоре аренды лесного участка.».

1.3.3.7. В абзаце двенадцатом цифру «3.» исключить.

1.3.3.8. В абзаце четырнадцатом цифру «4.» исключить.

1.3.3.9. Абзацы двадцатый, двадцать первый изложить в следующей редакции:

«Заготовка других видов пищевых ресурсов

Заготовка других видов пищевых ресурсов должна вестись способами, не ухудшающими состояние их зарослей. Запрещается вырывать растения с корнями, повреждать листья (вайи) и корневища.».

1.3.3.10. После абзаца двадцать первого дополнить абзацами следующего содержания:

«Заготовка папоротника-орляка»

Заготовка сырья папоротника-орляка ведется на одном участке в течение 3 - 4 лет. Затем следует перерыв для восстановления заросли: при однократном (за сезон) сборе сырья - 2 - 3 года, двухкратном - 3 - 4 года.».

1.3.3.11. В абзаце двадцать втором цифру «5.» исключить.

1.3.3.12. В абзаце двадцать пятом слово «рекомендуется» заменить словом «необходимо».

1.3.3.13. Абзац двадцать девятый изложить в следующей редакции:

«В соответствии с частью 1 статьи 35 Лесного кодекса Российской Федерации заготовка пищевых лесных ресурсов и сбор лекарственных растений для собственных нужд осуществляются гражданами в соответствии со статьей 11 Лесного кодекса Российской Федерации.».

1.3.3.14. После абзаца тридцатого дополнить абзацем следующего содержания:

«В соответствии с пунктом 1 приложения 3 к Закону Воронежской области от 20.11.2007 № 118-ОЗ «О регулировании отдельных лесных отношений на территории Воронежской области» в соответствии с Лесным кодексом Российской Федерации граждане имеют право свободно и бесплатно пребывать в лесах и для собственных нужд осуществлять заготовку и сбор дикорастущих плодов, ягод, орехов, грибов, других пригодных для употребления в пищу лесных ресурсов (пищевых лесных ресурсов).».

1.3.3.15. Абзац тридцать первый изложить в следующей редакции:

«Граждане обязаны соблюдать Правила санитарной безопасности в лесах, Правила пожарной безопасности в лесах, Правила ухода, Правила лесовосстановления.».

1.3.3.16. После абзаца тридцать первого дополнить абзацами следующего содержания:

«Гражданам запрещается осуществлять заготовку и сбор грибов и дикорастущих растений, виды которых занесены в Красную книгу Российской Федерации, Красную книгу Воронежской области, а также грибов и дикорастущих растений, которые признаются наркотическими средствами в соответствии с Федеральным законом от 08.01.1998 № 3-ФЗ «О наркотических средствах и психотропных веществах».

Перечень объектов лесной инфраструктуры для использования лесов в целях заготовки пищевых лесных ресурсов и сбора лекарственных растений утвержден Распоряжением Правительства Российской Федерации от 17.07.2012 № 1283-р «Об утверждении Перечня объектов лесной инфраструктуры для защитных лесов, эксплуатационных лесов и резервных лесов».

1.3.4. В пункте 2.5:

1.3.4.1. После абзаца третьего дополнить абзацами следующего содержания:

«Использование лесов для осуществления видов деятельности в сфере охотничьего хозяйства без предоставления лесных участков допускается, если осуществление указанных видов деятельности не влечет за собой проведение рубок лесных насаждений или создание объектов охотничьей инфраструктуры.

Правила использования лесов для осуществления видов деятельности в сфере охотничьего хозяйства, в том числе права и обязанности лесопользователей, а также перечень случаев использования лесов в указанных целях без предоставления лесных участков, установлены Приказом Минприроды России от 12.12.2017 № 661 «Об утверждении Правил использования лесов для осуществления видов деятельности в сфере охотничьего хозяйства и Перечня случаев использования лесов для осуществления видов деятельности в сфере охотничьего хозяйства без предоставления лесных участков» (далее - Правила использования лесов для осуществления видов деятельности в сфере охотничьего хозяйства).

Для осуществления видов деятельности в сфере охотничьего хозяйства лесные участки, находящиеся в государственной собственности, предоставляются юридическим лицам, индивидуальным предпринимателям в соответствии со статьей 9 Лесного кодекса Российской Федерации.».

1.3.4.2. Абзац пятый изложить в следующей редакции:

«Использование гражданами лесов для любительской и спортивной охоты осуществляется в соответствии с Федеральным законом от 24.04.1995 № 52-ФЗ «О животном мире», указом губернатора Воронежской области от 15.11.2021 № 200-у «Об утверждении Лесного плана Воронежской области», указом губернатора Воронежской области от 16.12.2020 № 483-у «Об определении видов разрешенной охоты и параметров осуществления охоты охотничьих угодий Воронежской области».».

1.3.4.3. Абзац шестой признать утратившим силу.

1.3.4.4. В абзаце седьмом слова «временными постройками» заменить словами «некапитальными строениями, сооружениями».

1.3.4.5. После абзаца седьмого дополнить абзацами следующего содержания:

«В соответствии со статьей 53 Федерального закона от 24.07.2009 № 209-ФЗ «Об охоте и о сохранении охотничьих ресурсов и о внесении изменений в отдельные законодательные акты Российской Федерации» к охотничьей инфраструктуре относятся предназначенные для осуществления видов деятельности в сфере охотничьего хозяйства объекты капитального строительства, некапитальные строения, сооружения, в том числе охотничьи базы, питомники диких животных, вольеры, объекты благоустройства, другие объекты охотничьей инфраструктуры, перечень которых утвержден Распоряжением Правительства Российской Федерации от 11.07.2017 № 1469-р «Об утверждении перечня объектов, относящихся к охотничьей инфраструктуре».

Сроки добычи охотничьих животных определены Правилами охоты, утвержденными приказом Министерства природных ресурсов и экологии

Российской Федерации от 24.07.2020 № 477 «Об утверждении Правил охоты»».

1.3.5. В пункте 2.6:

1.3.5.1. Абзац первый изложить в следующей редакции:

«В соответствии с частью 1 статьи 38 Лесного кодекса Российской Федерации использование лесов для ведения сельского хозяйства (сенокосения, выпаса сельскохозяйственных животных, пчеловодства, северного оленеводства, пантового оленеводства, товарной аквакультуры (товарного рыбоводства), выращивания сельскохозяйственных культур и иной сельскохозяйственной деятельности) осуществляется с предоставлением или без предоставления лесного участка, установлением или без установления сервитута, публичного сервитута.»

1.3.5.2. В абзаце третьем слова «в случаях, определенных Земельным кодексом Российской Федерации и Гражданским кодексом Российской Федерации» заменить словами «в соответствии со статьей 9 Лесного кодекса Российской Федерации».

1.3.5.3. После абзаца четвертого дополнить абзацем следующего содержания:

«В соответствии с частью 2 статьи 38 Лесного кодекса Российской Федерации на лесных участках, предоставленных для ведения сельского хозяйства, допускаются размещение ульев и пчелосемей, возведение изгородей, навесов и других некапитальных строений, сооружений, предназначенных в том числе для осуществления товарной аквакультуры (товарного рыбоводства).»

1.3.5.4. Абзацы шестой – восьмой изложить в следующей редакции:

«Арендатор или землепользователь, которому земельный участок предоставлен на праве безвозмездного пользования, вправе заключать соглашение об установлении сервитута на срок, не превышающий срока действия договора аренды земельного участка или договора безвозмездного

пользования земельным участком (пункт 4 статьи 39.24 Земельного кодекса Российской Федерации).

Правила использования лесов для ведения сельского хозяйства и перечень случаев использования лесов в указанных целях без предоставления лесного участка, с установлением или без установления сервитута, публичного сервитута установлены Приказом Минприроды России от 02.07.2020 № 408 (далее - Правила использования лесов для ведения сельского хозяйства).

Объекты лесной инфраструктуры для использования лесов в целях ведения сельского хозяйства в защитных лесах, за исключением лесопарковых зон, городских лесов и заповедных лесных участков определены в Перечне объектов лесной инфраструктуры для защитных лесов, эксплуатационных лесов и резервных лесов, утвержденном Распоряжением Правительства Российской Федерации от 17.07.2012 № 1283-р.».

1.3.5.5. Абзацы девятый – девятнадцатый признать утратившими силу.

1.3.5.6. Абзац двадцать первый изложить в следующей редакции:
«В соответствии с пунктом 13 Правил использования лесов для ведения сельского хозяйства из земель лесного фонда для сенокосения должны использоваться земли, предназначенные для лесовосстановления (вырубки, гари, редины, пустоши, прогалины и другие), до проведения на них лесовосстановления.».

1.3.5.7. В абзаце двадцать втором слова «не намеченные под реконструкцию» заменить словами «не планируемые под реконструкцию лесных насаждений».

1.3.5.8. Абзацы двадцать пятый, двадцать шестой изложить в следующей редакции:

«В соответствии с пунктом 14 Правил использования лесов для ведения сельского хозяйства из земель лесного фонда для выпаса

сельскохозяйственных животных должны использоваться нелесные земли, а также земли, предназначенные для лесовосстановления (вырубки, гари, редины, пустыри, прогалины и другие), до проведения на них лесовосстановления.

Выпас сельскохозяйственных животных не допускается на землях:».

1.3.5.9. После абзаца тридцатого дополнить абзацем следующего содержания:

«При выпасе сельскохозяйственных животных (за исключением выпаса на огороженных участках или на привязи) должно обеспечиваться предотвращение потравы лесных культур, питомников, молодняков естественного происхождения и других ценных участков леса.».

1.3.5.10. Абзац тридцать третий признать утратившим силу.

1.3.5.11. В абзаце тридцать четвертом слова «лесные участки» заменить словом «земли».

1.3.5.12. Абзац тридцать пятый изложить в следующей редакции:

«Из земель лесного фонда для размещения ульев и пасек должны предоставляться, в первую очередь, земли, предназначенные для лесовосстановления (вырубки, гари, редины, пустыри, прогалины и другие), до проведения на них лесовосстановления.».

1.3.5.13. Абзац тридцать девятый изложить в следующей редакции:

«Из земель лесного фонда для выращивания сельскохозяйственных культур и иной сельскохозяйственной деятельности, должны использоваться земли, предназначенные для лесовосстановления (вырубки, гари, редины, пустыри, прогалины и другие), до проведения на них лесовосстановления.».

1.3.5.14. В абзаце сороковом слова «могут применяться химические и биологические препараты» заменить словами «допускается применение химических и биологических препаратов, если иное не предусмотрено правовым режимом лесов, расположенных на таких участках.».

1.3.5.15. Абзацы первый, второй после таблицы 26 изложить в следующей редакции:

«В целях использования лесов для ведения сельского хозяйства запрещается использовать земли лесного фонда, занятые лесными культурами, естественными молодняками ценных древесных пород, селекционно-лесосеменных, сосновых, елово-пихтовых, ивовых, твердолиственных, ореховых плантаций, с проектируемыми мероприятиями по содействию естественному лесовосстановлению и лесовосстановлению хвойными и твердолиственными породами, с легкоразмываемыми и развеиваемыми почвами (пункт 19 Правил использования лесов для ведения сельского хозяйства).

Использование лесов лесничества для северного оленеводства, товарной аквакультуры (товарного рыбоводства), пантового оленеводства (мараловодства) на территории лесничества не предусмотрено.»

1.3.5.16. Абзац третий после таблицы 26 признать утратившим силу.

1.3.5.17. После абзаца четвертого после таблицы 26 дополнить пунктом 2.6¹ следующего содержания:

«2.6¹ Нормативы, параметры и сроки использования лесов для осуществления рыболовства

Согласно статье 25 Лесного кодекса Российской Федерации леса могут использоваться для осуществления рыболовства, за исключением любительского рыболовства.

Использование лесов для осуществления рыболовства, за исключением любительского рыболовства, осуществляется с предоставлением или без предоставления лесного участка, установлением или без установления сервитута, публичного сервитута.

Лесные участки, находящиеся в государственной собственности, предоставляются для целей рыболовства на территориях, примыкающих к

береговой линии водного объекта или его части, отнесенных к рыболовному участку (часть 3 ст. 38.1 Лесного кодекса Российской Федерации).

Сроки использования лесов: в соответствии с частью 3 статьи 72 Лесного кодекса Российской Федерации договор аренды заключается на срок, не превышающий срока действия соответствующего решения о предоставлении водных биологических ресурсов в пользование, договора пользования рыболовным участком или договора пользования водными биологическими ресурсами.

При использовании лесов для осуществления рыболовства допускается возведение на лесных участках некапитальных строений, сооружений, необходимых для осуществления рыболовства.

Правила использования лесов для осуществления рыболовства устанавливаются уполномоченным федеральным органом исполнительной власти.».

1.3.6. В пункте 2.7:

1.3.6.1. После абзаца первого дополнить абзацем следующего содержания:

«Использование лесов для осуществления научно-исследовательской и образовательной деятельности, в том числе права и обязанности лиц, использующих леса, предусмотрены в соответствии со статьей 40 Лесного кодекса Российской Федерации, Правилами использования лесов для осуществления научно-исследовательской деятельности, образовательной деятельности, утвержденными Приказом Минприроды России от 27.07.2020 № 487 «Об утверждении Правил использования лесов для осуществления научно-исследовательской деятельности, образовательной деятельности».».

1.3.6.2. Абзацы четвертый - седьмой изложить в следующей редакции:

«Использование лесов для осуществления образовательной деятельности предусматривает создание и использование на лесных участках полигонов, опытных площадок для изучения лесных экосистем

леса, обучения методам таксации леса, технологии рубок лесных насаждений, работ по охране, защите, воспроизводству лесов и других мероприятий в области изучения, использования, охраны, защиты, воспроизводства лесов, иных компонентов лесных экосистем, объектов необходимой лесной инфраструктуры для закрепления на практике у обучающихся специальных знаний и навыков (пункт 3 Правил использования лесов для осуществления научно-исследовательской деятельности, образовательной деятельности).

Использование лесов для осуществления научно-исследовательской деятельности предусматривает осуществление экспериментальной или теоретической деятельности, направленной на получение новых знаний об экологической системе леса, проведение прикладных научных исследований, направленных на применение этих знаний для достижения практических целей и решения конкретных задач в области использования, охраны, защиты, воспроизводства лесов.

Граждане обязаны соблюдать Правила санитарной безопасности в лесах, Правила пожарной безопасности в лесах, Правила ухода, Правила лесовосстановления.

Перечень объектов лесной инфраструктуры для использования лесов в целях осуществления научно-исследовательской деятельности образовательной деятельности утвержден Распоряжением Правительства Российской Федерации от 17.07.2012 № 1283-р <Об утверждении Перечня объектов лесной инфраструктуры для защитных лесов, эксплуатационных лесов и резервных лесов>».

1.3.6.3. Абзацы восьмой – шестнадцатый признать утратившими силу.

1.3.7. В пункте 2.8:

1.3.7.1. Абзацы первый, второй изложить в следующей редакции:

«Согласно статье 25 Лесного кодекса Российской Федерации леса лесничества могут использоваться для осуществления рекреационной деятельности.

Порядок использования лесов, а также права и обязанности лиц, использующих леса для осуществления рекреационной деятельности, регулируются Правилами использования лесов для осуществления рекреационной деятельности, утвержденными Приказом Минприроды России от 09.11.2020 № 908 «Об утверждении Правил использования лесов для осуществления рекреационной деятельности» (далее по тексту - Правила использования лесов для осуществления рекреационной деятельности).».

1.3.7.2. Абзац третий изложить в следующей редакции:

«В соответствии с частью 1 статьи 41 Лесного кодекса Российской Федерации леса могут использоваться для осуществления рекреационной деятельности, представляющей собой деятельность, связанную с оказанием услуг в сфере туризма, физической культуры и спорта, организации отдыха и укрепления здоровья граждан.».

1.3.7.3. В абзаце четвертом слова «для организации» заменить словами «для осуществления».

1.3.7.4. Абзац шестой изложить в следующей редакции:

«На части площади, не превышающей 20 процентов площади предоставленного для осуществления рекреационной деятельности лесного участка, общей площадью, не превышающей одного гектара и не занятой лесными насаждениями, допускаются строительство, реконструкция и эксплуатация объектов капитального строительства для оказания услуг в сфере туризма, развития физической культуры и спорта, организации отдыха и укрепления здоровья граждан, а также возведение для указанных целей некапитальных строений, сооружений, предусмотренных перечнем объектов капитального строительства, не связанных с созданием лесной инфраструктуры, и перечнем некапитальных строений, сооружений, не

связанных с созданием лесной инфраструктуры, указанными в части 10 статьи 21 и части 3 статьи 21.1 Лесного кодекса Российской Федерации.».

1.3.7.5. В абзаце седьмом после слов «другие виды» слово «организации» исключить.

1.3.7.6. Абзац восьмой изложить в следующей редакции:

«Рекреационная деятельность в лесах, расположенных на особо охраняемых природных территориях, осуществляется в соответствии с законодательством Российской Федерации об особо охраняемых природных территориях.».

1.3.7.7. Абзац девятый изложить в следующей редакции:

«Для осуществления рекреационной деятельности лесные участки предоставляются государственным учреждениям, муниципальным учреждениям в постоянное (бессрочное) пользование, другим юридическим лицам, индивидуальным предпринимателям в аренду.».

1.3.7.8. Абзацы одиннадцатый, двенадцатый изложить в следующей редакции:

«Граждане обязаны соблюдать Правила санитарной безопасности в лесах, Правила пожарной безопасности в лесах, Правила лесовосстановления, Правила ухода за лесами.

Перечень объектов, не связанных с созданием лесной инфраструктуры, для осуществления рекреационной деятельности в защитных лесах определен Распоряжением Правительства Российской Федерации от 27.05.2013 № 849-р «Об утверждении Перечня объектов, не связанных с созданием лесной инфраструктуры для защитных лесов, эксплуатационных лесов, резервных лесов».».

1.3.7.9. Абзацы тринадцатый – пятнадцатый признать утратившими силу.

1.3.7.10. В наименовании таблицы 29 слова «временных построек» заменить словами «некапитальных строений, сооружений».

1.3.7.11. Абзацы первый – пятый после таблицы 29 признать утратившими силу.

1.3.7.12. После абзаца шестого после таблицы 29 дополнить абзацем следующего содержания:

«Иная информация о нормативах, параметрах и сроках использования лесов для осуществления рекреационной деятельности в материалах лесоустройства 2003 года отсутствует.».

1.3.8. В пункте 2.9:

1.3.8.1. Абзац первый изложить в следующей редакции:

«Согласно статье 42 Лесного кодекса Российской Федерации создание лесных плантаций и их эксплуатация представляют собой предпринимательскую деятельность, связанную с выращиванием лесных насаждений определенных пород (целевых пород), к которым относятся лесные насаждения искусственного происхождения, за счет которых обеспечивается получение древесины с заданными характеристиками.».

1.3.8.2. После абзаца первого дополнить абзацами следующего содержания:

«Лесные плантации могут создаваться на землях лесного фонда и землях иных категорий.

Гражданам, юридическим лицам для создания лесных плантаций и их эксплуатации лесные участки предоставляются в аренду в соответствии с Лесным кодексом Российской Федерации, земельные участки - в соответствии с земельным законодательством.

В соответствии со статьей 113 Лесного кодекса Российской Федерации в лесах, расположенных в водоохраных зонах, установленных в соответствии с водным законодательством, запрещается создание и эксплуатация лесных плантаций.

Перечень объектов лесной инфраструктуры для использования лесов в целях создания лесных плантаций и их эксплуатации утвержден Распоряжением Правительства Российской Федерации от 17.07.2012

№ 1283-р <Об утверждении Перечня объектов лесной инфраструктуры для защитных лесов, эксплуатационных лесов и резервных лесов>».

1.3.9. В пункте 2.10:

1.3.9.1. После слов **«2.10. Нормативы, параметры и сроки использования лесов для выращивания лесных плодовых, ягодных, декоративных растений и лекарственных растений»** дополнить абзацем следующего содержания:

«Порядок использования лесов для выращивания лесных плодовых, ягодных, декоративных растений, лекарственных растений, в том числе права и обязанности лиц, использующих леса для этих целей регламентируются статьей 39 Лесного кодекса Российской Федерации, Приказом Минприроды России от 28.07.2020 № 497 «Об утверждении Правил использования лесов для выращивания лесных плодовых, ягодных, декоративных растений, лекарственных растений»».

1.3.9.2. В абзаце четвертом слова «Рослесхоза от 05.12.2011 № 510» заменить словами «Минприроды России от 28.07.2020 № 497».

1.3.9.3. В абзаце пятом слова «и др.» исключить.

1.3.9.4. Абзац восьмой изложить в следующей редакции:

«На лесных участках, используемых для выращивания лесных плодовых, ягодных, декоративных растений, лекарственных растений, допускается размещение некапитальных строений, сооружений.»

1.3.9.5. После абзаца восьмого дополнить абзацем следующего содержания:

«Перечень объектов лесной инфраструктуры для использования лесов в целях выращивания лесных плодовых, ягодных, декоративных растений, лекарственных растений установлен Распоряжением Правительства Российской Федерации от 17.07.2012 № 1283-р <Об утверждении Перечня объектов лесной инфраструктуры для защитных лесов, эксплуатационных лесов и резервных лесов>».

1.3.10. Пункт 2.11 изложить в следующей редакции:

«2.11. Нормативы, параметры и сроки использования лесов для создания лесных питомников и их эксплуатации»

Согласно части 1 статьи 39.1 Лесного кодекса Российской Федерации создание лесных питомников (постоянных, временных) и их эксплуатация представляют собой деятельность, связанную с выращиванием саженцев, сеянцев основных лесных древесных пород.

На лесных участках, предоставленных для создания и эксплуатации лесных питомников, допускаются строительство, реконструкция и эксплуатация объектов капитального строительства и возведение некапитальных строений, сооружений, которые предназначены для обеспечения выращивания саженцев, сеянцев основных лесных древесных пород (в том числе складов для хранения семян лесных растений, теплиц и других подобных объектов) и признаются объектами лесной инфраструктуры, перечень которых утверждается Правительством Российской Федерации в соответствии с частью 5 статьи 13 Лесного кодекса Российской Федерации.

Для создания лесных питомников и их эксплуатации лесные участки государственным (муниципальным) учреждениям, указанным в части 2 статьи 19 Лесного кодекса Российской Федерации, предоставляются в постоянное (бессрочное) пользование, другим лицам - в аренду (часть 3 статьи 39.1 Лесного кодекса Российской Федерации).

Сроки использования лесов: в соответствии с частью 3 статьи 72 Лесного кодекса Российской Федерации договор аренды лесного участка для создания лесных питомников и их эксплуатации заключается на срок от 10 до 49 лет.

Создание лесных питомников и их эксплуатация допускаются на землях лесного фонда и землях иных категорий, если такая деятельность не противоречит их правовому режиму.

Правила создания лесных питомников и их эксплуатации устанавливаются уполномоченным федеральным органом исполнительной власти.».

1.3.11. В пункте 2.12:

1.3.11.1. Наименование пункта изложить в следующей редакции:
«2.12. Нормативы, параметры и сроки использования лесов в целях осуществления геологического изучения недр, разведки и добычи полезных ископаемых».

1.3.11.2. Абзацы первый – пятый изложить в следующей редакции:
«Использование лесов в целях осуществления геологического изучения недр, разведки и добычи полезных ископаемых осуществляется с предоставлением или без предоставления лесных участков, с установлением или без установления сервитута.

Для использования лесов в целях осуществления геологического изучения недр, разведки и добычи полезных ископаемых лесной участок, находящийся в государственной собственности, предоставляется в аренду или в отношении этого лесного участка может быть установлен сервитут в соответствии со статьей 9 Лесного кодекса Российской Федерации.

Допускается использование лесов в целях осуществления геологического изучения недр без предоставления лесного участка, установления сервитута, если выполнение работ в указанных целях не влечет за собой проведение рубок лесных насаждений или строительство объектов капитального строительства. В данном случае использование лесов осуществляется на основании разрешений управления лесного хозяйства Воронежской области.

В целях обеспечения безопасности граждан и создания необходимых условий для эксплуатации объектов, связанных с осуществлением геологического изучения недр, разведкой и добычей полезных ископаемых, осуществляется использование лесов для проведения выборочных рубок и

сплошных рубок деревьев, кустарников, лиан без предоставления лесных участков, без установления сервитута.

Правила использования лесов для осуществления геологического изучения недр, разведки и добычи полезных ископаемых и перечень случаев использования лесов в указанных целях без предоставления лесного участка, с установлением или без установления сервитута установлены Приказом Минприроды России от 07.07.2020 № 417.».

1.3.11.3. В абзаце шестом слова «для выполнения работ по геологическому изучению недр и разработки месторождений полезных ископаемых» заменить словами «в целях осуществления геологического изучения недр, разведки и добычи полезных ископаемых».

1.3.11.4. После абзаца двенадцатого дополнить абзацами следующего содержания:

«- для разведки и добычи общераспространенных полезных ископаемых на участках недр местного значения, которые указаны в пункте 1 части первой статьи 2.3 Закона Российской Федерации от 21.02.1992 № 2395-1 «О недрах» и которые предоставляются в соответствии с абзацем восьмым пункта 6 статьи 10.1 Закона Российской Федерации от 21.02.1992 № 2395-1 «О недрах», - на срок выполнения соответствующих работ по строительству, реконструкции, капитальному ремонту, ремонту и содержанию автомобильных дорог общего пользования;

- для разработки технологий геологического изучения, разведки и добычи трудноизвлекаемых полезных ископаемых в соответствии с абзацем восьмым пункта 3 статьи 10.1 Закона Российской Федерации от 21.02.1992 № 2395-1 «О недрах» - на срок до 7 лет, а для разработки технологий геологического изучения, разведки и добычи трудноизвлекаемых полезных ископаемых в соответствии с пунктом 4.1 статьи 10.1 Закона Российской Федерации от 21.02.1992 № 2395-1 «О недрах» - на срок до 15 лет.».

1.3.11.5. Абзацы тринадцатый - пятнадцатый изложить в следующей редакции:

«Срок пользования участком недр продлевается по инициативе пользователя недр в случае необходимости завершения поисков и оценки или разработки месторождения полезных ископаемых либо выполнения ликвидационных мероприятий при условии отсутствия нарушений условий лицензии данным пользователем недр. Срок разработки технологий геологического изучения, разведки и добычи трудноизвлекаемых полезных ископаемых на участке недр, предоставленном в пользование в соответствии с абзацем восьмым пункта 3 статьи 10.1 Закона Российской Федерации от 21.02.1992 № 2395-1 «О недрах», продлевается по инициативе пользователя недр в случае необходимости завершения разработки технологий геологического изучения, разведки и добычи трудноизвлекаемых полезных ископаемых однократно на срок до 3 лет. Срок разработки технологий геологического изучения, разведки и добычи трудноизвлекаемых полезных ископаемых на участке недр, предоставленном в пользование в соответствии с пунктом 4.1 статьи 10.1 Закона Российской Федерации от 21.02.1992 № 2395-1 «О недрах», продлевается по инициативе пользователя недр на срок до 5 лет без ограничения количества продлений.

В тех случаях, когда пользователи недр предполагают осуществлять заготовку древесины, они обязаны оформить ее в порядке, предусмотренном Постановлением Правительства Российской Федерации от 23.07.2009 № 604 «О реализации древесины, которая получена при использовании лесов, расположенных на землях лесного фонда, в соответствии со статьями 43 - 46 Лесного кодекса Российской Федерации».

Перечень объектов, не связанных с созданием лесной инфраструктуры для защитных лесов, эксплуатационных лесов и резервных лесов, утвержден Распоряжением Правительства Российской Федерации от 27.05.2013 № 849-р «Об утверждении Перечня объектов, не связанных с созданием лесной инфраструктуры для защитных лесов, эксплуатационных лесов и резервных лесов».

1.3.11.6. Абзацы шестнадцатый – тридцать девятый признать утратившими силу.

1.3.11.7. В абзаце сороковом слова «для выполнения работ по геологическому изучению недр, для разработки месторождений полезных ископаемых» заменить словами «в целях осуществления геологического изучения недр, разведки и добычи полезных ископаемых».

1.3.12. Пункт 2.13 изложить в следующей редакции:

«2.13. Нормативы, параметры и сроки использования лесов для строительства и эксплуатации водохранилищ и иных искусственных водных объектов, создания и расширения территорий морских и речных портов, строительства, реконструкции и эксплуатации гидротехнических сооружений

В соответствии с частью 1 статьи 44 Лесного кодекса Российской Федерации использование лесов для строительства и эксплуатации водохранилищ и иных искусственных водных объектов, создания и расширения территорий морских и речных портов, строительства, реконструкции и эксплуатации гидротехнических сооружений осуществляется в соответствии со статьей 21 Лесного кодекса Российской Федерации.

Лесные участки используются для строительства и эксплуатации водохранилищ и иных искусственных водных объектов, создания и расширения территорий морских и речных портов, строительства, реконструкции и эксплуатации гидротехнических сооружений в соответствии с водным законодательством.

Лесные участки, находящиеся в государственной или муниципальной собственности, предоставляются гражданам, юридическим лицам в соответствии со статьей 9 Лесного кодекса Российской Федерации для строительства и эксплуатации водохранилищ и иных искусственных водных объектов, создания и расширения территорий морских и речных портов,

строительства, реконструкции и эксплуатации гидротехнических сооружений.

В соответствии с частью 9 статьи 21 Лесного кодекса Российской Федерации земли, которые использовались для строительства, реконструкции, капитального ремонта или эксплуатации объектов капитального строительства, не связанных с созданием лесной инфраструктуры, подлежат рекультивации.

Объекты капитального строительства, не связанные с созданием лесной инфраструктуры и являющиеся гидротехническими сооружениями, по окончании срока их эксплуатации подлежат сносу, консервации или ликвидации в соответствии с водным законодательством и законодательством о безопасности гидротехнических сооружений.

Сроки использования лесов: в соответствии с частью 3 статьи 72 Лесного кодекса Российской Федерации договор аренды лесного участка для строительства и эксплуатации водохранилищ и иных искусственных водных объектов, создания и расширения территорий морских и речных портов, строительства, реконструкции и эксплуатации гидротехнических сооружений заключается на срок от одного года до сорока девяти лет.

Перечень объектов лесной инфраструктуры для защитных лесов, эксплуатационных лесов и резервных лесов установлен Распоряжением Правительства Российской Федерации от 17.07.2012 № 1283-р «Об утверждении Перечня объектов лесной инфраструктуры для защитных лесов, эксплуатационных лесов и резервных лесов».

Иная информация о нормативах, параметрах и сроках использования лесов для строительства и эксплуатации водохранилищ и иных искусственных водных объектов, создания и расширения территорий морских и речных портов, строительства, реконструкции и эксплуатации гидротехнических сооружений в материалах лесоустройства 2003 года отсутствует.».

1.3.13. В пункте 2.14:

1.3.13.1. Абзац первый изложить в следующей редакции:

«Использование лесов для строительства, реконструкции, эксплуатации линейных объектов осуществляется с предоставлением или без предоставления лесного участка, установлением или без установления сервитута, публичного сервитута.».

1.3.13.2. В абзаце втором после слов «Лесные участки,» дополнить словами «которые находятся в государственной собственности и».

1.3.13.3. Абзацы четвертый, пятый изложить в следующей редакции:

«Правила использования лесов для строительства, реконструкции, эксплуатации линейных объектов и перечень случаев использования лесов в указанных целях без предоставления лесного участка, с установлением или без установления сервитута, публичного сервитута установлены Приказом Минприроды России от 10.07.2020 № 434.

В целях обеспечения безопасности граждан и создания необходимых условий для эксплуатации линейных объектов, в том числе в охранных зонах и санитарно-защитных зонах, предназначенных для обеспечения безопасности граждан и создания необходимых условий для эксплуатации соответствующих объектов, осуществляется использование лесов для проведения выборочных рубок и сплошных рубок деревьев, кустарников, лиан без предоставления лесных участков, установления сервитута, публичного сервитута (часть 4 статьи 45 Лесного кодекса Российской Федерации).».

1.3.13.4. Абзац шестой признать утратившим силу.

1.3.13.5. В абзаце седьмом слова «использования линейных объектов» заменить словами «, предусмотренных пунктами 1 - 4 части 1 статьи 21 Лесного кодекса Российской Федерации».

1.3.13.6. Абзацы восьмой – двенадцатый изложить в следующей редакции:

«Земли, которые использовались для строительства, реконструкции и (или) эксплуатации объектов, не связанных с созданием лесной

инфраструктуры, подлежат рекультивации (часть 6 статьи 21 Лесного кодекса Российской Федерации).

Строительство, реконструкция и эксплуатация объектов, не связанных с созданием лесной инфраструктуры, на землях лесного фонда допускаются, в том числе для использования линий электропередачи, линий связи, дорог, трубопроводов и других линейных объектов, а также сооружений, являющихся неотъемлемой технологической частью указанных объектов (пункт 4 части 1 статьи 21 Лесного кодекса Российской Федерации).

Перечень объектов, не связанных с созданием лесной инфраструктуры, для использования линий электропередачи, линий связи, дорог, трубопроводов и других линейных объектов утвержден Распоряжением Правительства Российской Федерации от 27.05.2013 № 849-р «Об утверждении Перечня объектов, не связанных с созданием лесной инфраструктуры для защитных лесов, эксплуатационных лесов и резервных лесов».

Размер необходимых для строительства линий электропередачи земельных участков рассчитывается в соответствии с Правилами определения размеров земельных участков для размещения воздушных линий электропередачи и опор линий связи, обслуживающих электрические сети, утвержденных Постановлением Правительства Российской Федерации от 11.08.2003 № 486.

Вопросы, касающиеся использования земель, на которых расположены леса для целей связи, определены в Правилах охраны линий и сооружений связи Российской Федерации, утвержденных Постановлением Правительства Российской Федерации от 09.06.1995 № 578.».

1.3.13.7. Абзацы тринадцатый – двадцать четвертый признать утратившими силу.

1.3.14. Пункт 2.15 изложить в следующей редакции:

**«2.15. Нормативы, параметры и сроки использования лесов для
создания и эксплуатации объектов лесоперерабатывающей
инфраструктуры**

Согласно части 1 статьи 46 Лесного кодекса Российской Федерации использование лесов для создания и эксплуатации объектов лесоперерабатывающей инфраструктуры представляет собой предпринимательскую деятельность, связанную с созданием объектов переработки древесины и иных лесных ресурсов, производством продукции из них.

Правила использования лесов для создания и эксплуатации объектов лесоперерабатывающей инфраструктуры устанавливаются уполномоченным федеральным органом исполнительной власти.

В соответствии с частью 2 статьи 14 Лесного кодекса Российской Федерации создание и эксплуатация лесоперерабатывающей инфраструктуры запрещается в защитных лесах, а также в иных предусмотренных Лесным кодексом Российской Федерации, другими федеральными законами случаях.».

1.3.15. После абзаца четвертого пункта 2.16 дополнить абзацем следующего содержания:

«Перечень объектов, не связанных с созданием лесной инфраструктуры для осуществления религиозной деятельности, установлен Распоряжением Правительства Российской Федерации от 27.05.2013 № 849-р <Об утверждении Перечня объектов, не связанных с созданием лесной инфраструктуры для защитных лесов, эксплуатационных лесов и резервных лесов>.».

1.3.16. В пункте 2.17:

1.3.16.1. В подпункте 2.17.1:

1.3.16.1.1. В абзаце шестом цифры «153, 154» заменить цифрами «119, 120».

1.3.16.1.2. В абзаце седьмом слова «как средневзвешенный по площади входящих в него лесотаксационных выделов и лесных участков» заменить словами «лесов, который рассчитывается по площади входящих в него лесотаксационных выделов».

1.3.16.1.3. Таблицу 28 изложить в следующей редакции:

«Таблица 28

**Виды и объемы мероприятий
по противопожарному обустройству лесов**

№ п/п	Меры противопожарного обустройства лесов	Ед. изм.	Количество проектируемых мероприятий			
			Защитные леса		Проектируется ежегодно	
			Норматив на 1000 га	Требуется по нормативам на срок действия регламента	2022-2023 гг.	2024-2028 гг.
1	2	3	4	5	6	7
1.	Установка и размещение стендов и других знаков и указателей, содержащих информацию о мерах пожарной безопасности в лесах, в виде:	-	-	-	-	-
1.1.	стендов	шт.	не менее одного на лесничество (участковое лесничество)	5	-	-
1.2.	плакатов	шт.	0,5	16	не планируется	
1.3.	объявлений (апплагов) и других знаков и указателей	шт.	0,5	16	40	40
2.	Благоустройство зон отдыха граждан, пребывающих в лесах, в соответствии со статьей 11 Лесного кодекса Российской Федерации безопасности	шт.	2	63	6	63
3.	Установка и эксплуатация плагбаумов, устройство преград, обеспечивающих ограничение пребывания граждан в лесах в целях обеспечения пожарной безопасности	шт.	1,8	57	30	30

4.	Лесные дороги, предназначенные для охраны лесов от пожаров	-	-	-	-	-
4.1.	строительство	км	0,5	16	не планируется	
4.2.	реконструкция	км	0,6	19	-	-
4.3.	эксплуатация	км	суммарная протяженность созданных, реконструируемых и эксплуатируемых лесных дорог	-	555	
5.	Строительство, реконструкция и эксплуатация посадочных площадок для самолетов, вертолетов, используемых в целях проведения авиационных работ по охране и защите лесов	шт.	не менее одной на лесничество, авиаотделение в районах авиационной охраны лесов	-	не планируется	
6.	Прокладка противопожарных разрывов	км	не планируется			
6.1.	Прокладка просек	км	3,5	110	не планируется	
6.2.	Устройство противопожарных минерализованных полос	км	4,2	132	43,1	132
7.	Прочистка и обновление:	-	-	-	-	-
7.1.	просек	км	1	31	0,75	31
7.2.	противопожарных минерализованных полос	км	15	473	3815,6	3815,6
8.	Строительство, реконструкция и эксплуатация:	-	-	-	-	-
8.1.	пожарных наблюдательных пунктов (вышек, мачт, павильонов и других наблюдательных пунктов)	шт.	0,1	3	не планируется <*>	
8.2.	пунктов сосредоточения противопожарного инвентаря	шт.	по одному на добровольную пожарную дружину			
9.	Устройство пожарных водоемов:	1 КШЮ	1	31	не планируется <*>	
		2 КШЮ	0,5	16	не планируется <*>	
		3-5 КШЮ	0,3	9	не планируется <*>	

9.1.	Устройство подъездов к источникам противопожарного водоснабжения	шт.	1,8	57	не планируется <*>	
10.	Эксплуатация пожарных водоемов и подъездов к источникам водоснабжения	шт.	по количеству имеющихся			
11.	Снижение природной пожарной опасности лесов путем регулирования породного состава лесных насаждений и проведения санитарно-оздоровительных мероприятий	га	в соответствии с лесным планом субъекта Российской Федерации, с лесохозяйственным регламентом и планом тушения лесных пожаров на территории лесничества		не планируется	
12.	Проведение профилактического контролируемого противопожарного выжигания хвороста, лесной подстилки, сухой травы и других лесных горючих материалов	га	4	126	не планируется	
13.	Проведение работ по гидромелиорации:	-	-	-	-	
13.1.	строительство лесосушительных систем на осушенных землях	км	0,01	0,3	не планируется	
		га	-	-	не планируется	
13.2.	строительство дорог на осушенных лесных землях	км	0,02	0,6	не планируется	
		га	-	-	не планируется	
13.3.	создание плезов на осушенной сети	км	по необходимости	-	не планируется	
14.	Создание и содержание противопожарных заслонов:	-	-	-	-	-
14.1.	шириной 120 - 130 м	км	0,01	0,3	не планируется	
14.2.	шириной 30 - 50 м	км	0,01	0,3	6,8	0,3
14.3.	Устройство лиственных опушек шириной 150 - 300 м	км	0,2	6,3	не планируется	

15.	Иные меры противопожарного обустройства	-	-	-	-
15.1.	Организация ЛПС (I/3 типа)	Кол-во	-	-	3/1
15.2.	Наем временных сторожей	чел.	-	-	28
15.3.	Организация маршрутов патрулирования (в пожароопасный период)	Кол-во км	-	-	15 600
15.4.	Создание противопожарных формирований (в пожароопасный период)	шт чел	-	-	5 25
15.5.	Содержание средств радиосвязи	шт.	-	-	26

».

1.3.16.1.4. Абзац первый после таблицы 28 изложить в следующей редакции:

«<*> Строительство, реконструкция и эксплуатация пожарных наблюдательных пунктов (вышек, мачт, павильонов и других наблюдательных пунктов) - планируется использовать имеющиеся вышки для размещения стационарных камер видеонаблюдения и видеофиксации.»

1.3.16.1.5. После абзаца первого после таблицы 28 дополнить абзацами следующего содержания:

«<*> Устройство пожарных водоемов - планируется использовать стационарные пункты водозабора, расположенные на территории прилегающих населенных пунктов.

<*> Прочистка противопожарных разрывов не предусмотрена Приказом Рослесхоза от 27.04.2012 № 174, но проектируется по необходимости.

<*> Устройство подъездов к источникам противопожарного водоснабжения - планируется использовать стационарные пункты

водозабора, расположенные на территории прилегающих населенных пунктов.

Объемы проектируемых ежегодно мероприятий будет выполняться в соответствии с объемами финансирования на противопожарное обустройство лесов.

Состояние и качество противопожарных минерализованных полос, просек и противопожарных заслонов должно соответствовать ГОСТу Р 57972-2017. «Национальный стандарт Российской Федерации. Объекты противопожарного обустройства лесов. Общие требования», утвержденному Приказом Федерального агентства по техническому регулированию и метрологии от 21.11.2017 № 1792-ст «Об утверждении национального стандарта Российской Федерации».

Прокладка просек, противопожарных разрывов, устройство противопожарных минерализованных полос осуществляется за исключением территории государственных заказников (если иное не предусмотрено правовым режимом функциональных зон, установленным в границах этих особо охраняемых природных территорий), в водоохранных зонах, а также выполняющих функции защиты природных и иных объектов (за исключением зон с особыми условиями использования территорий, на которых расположены соответствующие леса, если режим указанных территорий предусматривает вырубку деревьев, кустарников и лиан).

Норматив по строительству лесных дорог может корректироваться с учетом имеющейся плотности дорог всех назначений. Общая протяженность дорог в защитных лесах должна составлять не менее 10 км/1000 га.».

1.3.16.1.6. После абзаца двенадцатого после таблицы 28 дополнить абзацами следующего содержания:

«Согласно Постановлению Правительства Российской Федерации от 16.04.2011 № 281 «О мерах противопожарного обустройства лесов» к мерам

противопожарного обустройства лесов помимо мер, указанных в части 2 статьи 53.1 Лесного кодекса Российской Федерации, относятся:

- прочистка просек, прочистка противопожарных минерализованных полос и их обновление;
- эксплуатация пожарных водоемов и подъездов к источникам водоснабжения;
- благоустройство зон отдыха граждан, пребывающих в лесах в соответствии со статьей 11 Лесного кодекса Российской Федерации;
- установка и эксплуатация шлагбаумов, устройство преград, обеспечивающих ограничение пребывания граждан в лесах в целях обеспечения пожарной безопасности;
- создание и содержание противопожарных заслонов и устройство лиственных опушек;
- установка и размещение стендов и других знаков и указателей, содержащих информацию о мерах пожарной безопасности в лесах.

Указанные в части 2 статьи 53.1 Лесного кодекса Российской Федерации меры противопожарного обустройства лесов на лесных участках, предоставленных в постоянное (бессрочное) пользование, в аренду либо используемых на основании сервитута или установленного в целях, предусмотренных статьей 39.37 Земельного кодекса Российской Федерации, публичного сервитута, осуществляются арендаторами лесного участка или землепользователями, а в границах сервитута, публичного сервитута - обладателями сервитута, публичного сервитута (часть 3 статьи 53.1 Лесного кодекса Российской Федерации).

Территория лесничества по способам обнаружения лесных пожаров и борьбы с ними отнесена к наземной охране лесов.».

1.3.16.1.7. В абзаце восемнадцатом после таблицы 28 слова «Правилами пожарной безопасности в лесах, утвержденными Постановлением Правительства Российской Федерации от 30.06.2007 № 417» заменить словами «Правилами пожарной безопасности».

1.3.16.1.8. После абзаца десятого после таблицы 29 дополнить абзацем следующего содержания:

«Нормативы обеспеченности для Воронежской области лесопожарными формированиями, пожарной техникой и оборудованием установлены Распоряжением Правительства Российской Федерации от 19.07.2019 № 1605-р <Об утверждении нормативов обеспеченности субъекта Российской Федерации лесопожарными формированиями, пожарной техникой и оборудованием, противопожарным снаряжением и инвентарем, иными средствами предупреждения и тушения лесных пожаров>.».

1.3.16.1.9. Абзацы одиннадцатый, двенадцатый после таблицы 29 признать утратившими силу.

1.3.16.1.10. Таблицу 30 признать утратившей силу.

1.3.16.1.11. Абзацы первый – десятый после таблицы 30 признать утратившими силу.

1.3.16.2. В подпункте 2.17.2:

1.3.16.2.1. Абзац первый изложить в следующей редакции:

«Леса подлежат охране от загрязнения и иного негативного воздействия в соответствии с Лесным кодексом Российской Федерации, Федеральным законом от 10.01.2002 № 7-ФЗ «Об охране окружающей среды» и другими федеральными законами.».

1.3.16.2.2. В абзаце втором после слов «При использовании лесов» дополнить словами «, охране лесов от пожаров, защите, воспроизводстве лесов, в том числе при выполнении лесосечных работ,».

1.3.16.2.3. После абзаца шестого дополнить таблицей следующего содержания:

«Таблица 30

**Радиационное загрязнение лесов Давыдовского лесничества
в разрезе участковых лесничеств и кварталов**

№ п/п	Лесничество	Участковое лесничество	Номер квартала	Площадь, га
1	2	3	4	5
Зона загрязнения 0 - 0,99 Ки/км ²				
1	Давыдовское	Давыдовское	7	81
2		Лискинское	60, 62	141
3		Нововоронежское	64, 94, 95, 103, 104, 114, 115	423
		Итого		645
Зона загрязнения 1 - 4,99 Ки/км ²				
1	Давыдовское	Донское	22, 62, 64	208
2		Лискинское	63, 64, 66, 73	296
3		Нововоронежское	69, 82, 91, 92, 93, 116	277
		Итого		781

».

1.3.16.2.4. Абзац седьмой признать утратившим силу.

1.3.16.3. В подпункте 2.17.3:

1.3.16.3.1. В абзаце пятом слова «Правилами санитарной безопасности в лесах, утвержденными Постановлением Правительства Российской Федерации от 20.05.2017 № 607» заменить словами «Правилами санитарной безопасности».

1.3.16.3.2. Абзац тринадцатый признать утратившим силу.

1.3.16.3.3. В абзаце четырнадцатом слова «от 25.04.2017 № 179 «Об утверждении методических указаний по осуществлению лесозащитного районирования» заменить словами «от 26.12.2018 № 1067 «Об установлении лесозащитного районирования в лесах, расположенных на землях лесного фонда, и признании утратившим силу приказа Рослесхоза от 25.04.2017 № 179».

1.3.16.3.4. Абзац восемнадцатый изложить в следующей редакции:

«Государственный лесопатологический мониторинг (далее - ГЛПМ) представляет собой систему наблюдений за санитарным и лесопатологическим состоянием лесов и за происходящими в них

процессами и явлениями, а также анализа, оценки и прогноза изменения санитарного и лесопатологического состояния лесов в целях осуществления управления в области защиты лесов и обеспечения санитарной безопасности в лесах.».

1.3.16.3.5. После абзаца девятнадцатого дополнить абзацем следующего содержания:

«ГЛПМ осуществляется с использованием наземных методов и (или) методов дистанционного зондирования.».

1.3.16.3.6. Абзацы сорок шестой – шестьдесят четвертый изложить в следующей редакции:

«ЛПО осуществляются в соответствии с Приказом Минприроды России от 09.11.2020 № 910 «Об утверждении Порядка проведения лесопатологических обследований и формы акта лесопатологического обследования» (далее – Порядок проведения лесопатологических обследований).

ЛПО проводятся в целях:

- а) получения информации о текущем санитарном состоянии лесных насаждений;
- б) получения информации о текущем лесопатологическом состоянии лесных насаждений;
- в) назначения мероприятий по предупреждению распространения вредных организмов.

Оценка санитарного состояния лесных насаждений на лесотаксационном выделе или его части осуществляется исходя из средневзвешенной категории санитарного состояния лесных насаждений на лесотаксационном выделе или его части, определенной исходя из категорий санитарного состояния деревьев каждой древесной породы в лесных насаждениях на соответствующем лесотаксационном выделе или его части.

Проведение ЛПО и предупреждение распространения вредных организмов обеспечиваются лицами, указанными в пункте 5 Правил санитарной безопасности.

ЛПО проводятся в отношении лесных насаждений во время вегетационного периода с момента полного распускания листвы (хвои) и до начала массовой сезонной декорации (изменение цвета хвои и листвы, являющейся естественным процессом подготовки листопадных деревьев к зимнему периоду).

В вечнозеленых лесных насаждениях (8 единиц и более вечнозеленых и хвойных (за исключением лиственницы) пород в породном составе), а также в лесных насаждениях, поврежденных ветрами (ветровал, бурелом) и верховыми пожарами, лесопатологические обследования проводятся в течение года.

ЛПО проводятся с использованием наземных и (или) дистанционных методов, визуальными (рекогносцировочным) и (или) инструментальными (детальным) способами, обеспечивающими установленную Порядком проведения лесопатологических обследований точность оценки санитарного и лесопатологического состояния лесов.

ЛПО визуальным (рекогносцировочным) способом проводятся с целью определения текущего санитарного и лесопатологического состояния лесов, предварительного определения границ, площади и пространственного расположения поврежденных и погибших лесных насаждений.

ЛПО визуальным (рекогносцировочным) способом проводятся с использованием наземных и (или) дистанционных методов.

При проведении ЛПО визуальным (рекогносцировочным) способом допускается погрешность не более 15% в определении характеристик санитарного и лесопатологического состояния лесных насаждений, указанных в пункте 8 Порядка проведения лесопатологических обследований.

По результатам ЛПО визуальным (рекогносцировочным) способом в акте лесопатологического обследования прогнозируется развитие очагов вредных организмов, изменение площади поврежденных и погибших лесных насаждений, указываются площади лесных насаждений с нарушенной и утраченной устойчивостью, а также указываются назначенные профилактические мероприятия по защите лесов и рекомендации по проведению ЛПО инструментальным (детальным) способом.

ЛПО инструментальным (детальным) способом проводятся с целью точного определения границ повреждения лесных насаждений, площадей погибших или поврежденных лесных насаждений и подготовки документации для проведения санитарно-оздоровительных мероприятий.

ЛПО инструментальным (детальным) способом проводятся только с использованием наземного метода.

По результатам ЛПО инструментальным (детальным) способом в акте лесопатологического обследования указываются процент выборки деревьев по категориям состояния, полнота лесного насаждения после уборки деревьев, подлежащих рубке, назначения мероприятий, степень поражения лесного насаждения, причины повреждения и гибели лесных насаждений.

При неоднородности санитарного и лесопатологического состояния лесотаксационного выдела выделяется и описывается его часть или части (лесопатологические выделы).

При выявлении погибших насаждений или действующих очагов вредителей леса со средней и сильной степенью заселения насаждений минимальная площадь лесопатологического выдела составляет 0,1 га независимо от зоны лесопатологической угрозы. При обследовании лесных насаждений на лесных участках площадью менее 0,1 га, переданных для использования, допускается выделять лесопатологические выделы площадью менее 0,1 га.»

1.3.16.3.7. После абзаца шестьдесят четвертого дополнить абзацами следующего содержания:

«По результатам ЛПО составляется акт лесопатологического обследования в срок не позднее 30 календарных дней с момента его проведения, в том числе в электронном виде.

Акт лесопатологического обследования, утвержденный уполномоченным органом, в срок не позднее трех рабочих дней со дня его утверждения размещается на официальном сайте органа государственной власти в информационно-телекоммуникационной сети «Интернет» и направляется в форме электронного документа, подписанного усиленной квалифицированной электронной подписью, с использованием единой системы межведомственного электронного взаимодействия или информационно-телекоммуникационных сетей общего пользования, в том числе сети «Интернет», в уполномоченный Правительством Российской Федерации федеральный орган исполнительной власти.

Срок размещения акта с приложениями на официальном сайте составляет три года.».

1.3.16.3.8. В абзаце шестьдесят шестом после слова «организмов» дополнить словами «в лесах».

1.3.16.3.9. Абзац шестьдесят седьмой изложить в следующей редакции:

«- санитарно-оздоровительных мероприятий, в том числе рубок погибших и поврежденных лесных насаждений;».

1.3.16.3.10. Абзац шестьдесят девятый изложить в следующей редакции:

«- других определенных уполномоченным федеральным органом исполнительной власти мероприятий.».

1.3.16.3.11. После абзаца шестьдесят девятого дополнить абзацами следующего содержания:

«К другим мероприятиям по предупреждению распространения вредных организмов относятся:

- авиационные работы по защите лесов;
- ограничение пребывания граждан в лесах и въезд в них транспортных средств, проведение в лесах определенных видов работ в целях обеспечения санитарной безопасности в лесах;
- рубка аварийных деревьев;
- агитационные мероприятия.».

1.3.16.3.12. В абзаце семидесятом слова «от 12.09.2016 № 470» заменить словами «от 09.11.2020 № 912».

1.3.16.3.13. Абзацы семьдесят девятый, восьмидесятый изложить в следующей редакции:

«Санитарно-оздоровительные мероприятия (далее - СОМ) проводятся с целью улучшения санитарного и лесопатологического состояния лесных насаждений, уменьшения угрозы распространения вредных организмов, борьбы с вредителями и болезнями леса, обеспечения лесными насаждениями своих целевых функций, а также снижения ущерба от воздействия неблагоприятных факторов (воздействие огня, погодные условия, почвенно-климатические факторы и другие, биотические и абиотические факторы, наносящие ущерб устойчивости или целевой функции лесов).

К СОМ относятся рубка погибших (утративших жизнеспособность в результате воздействия неблагоприятных факторов) и поврежденных (имеющих видимые признаки воздействия неблагоприятных факторов) лесных насаждений, уборка неликвидной древесины (уборка как поваленных, так и стоящих деревьев, древесина которых оставляется на перегнивание на лесосеке).».

1.3.16.3.14. После таблицы 31 дополнить абзацами следующего содержания:

«В 2020 году на территории Давыдовского лесничества проведены следующие санитарно-оздоровительные мероприятия:

- выборочная санитарная рубка на площади 175,1 га с общим объемом ликвидной древесины 4,045 тыс.м³;

- сплошная санитарная рубка на площади 54,0 га с общим объемом ликвидной древесины 4,648 тыс.м³.».

1.3.16.3.15. Абзацы первый, второй после таблицы 31 изложить в следующей редакции:

«СОМ планируются в защитных и эксплуатационных лесах, кроме заповедных участков.

Размер лесосек и сроки примыкания для проведения СОМ не лимитируется. Доля ликвидной, в том числе деловой древесины, устанавливается на основании материальной оценки лесосек.».

1.3.16.3.16. В абзаце четвертом после таблицы 31 слова «и Особенности заготовки древесины в лесничествах и лесопарках, указанных в статье 23 Лесного кодекса Российской Федерации, утвержденными Приказом Министерства природных ресурсов и экологии Российской Федерации от 13.09.2016 № 474» исключить.

1.3.16.3.17. Абзацы пятый – одиннадцатый после таблицы 31 изложить в следующей редакции:

«Отвод лесосек для проведения СОМ проводится в вегетационный период, кроме лесотаксационных выделов или их частей, поврежденных ветрами и верховыми пожарами, или в чистых по составу вечнозеленых лесных насаждениях (8 и более единиц вечнозеленых и хвойных пород в составе насаждений, за исключением лиственницы).

При назначении сплошной и выборочной санитарной рубки отбираются деревья 5-й категории состояния. Ветровал, бурелом и снеголом относят к 5-й категории состояния.

Допускается назначение в санитарную рубку деревьев иных категорий состояния в следующих случаях.

В защитных и эксплуатационных лесах:

- деревья хвойных пород 4-й категории состояния;
- деревья 3 - 4-й категорий состояния (сильно ослабленные и усыхающие) назначаются в рубку при повреждении корневой губкой (в сосняках) и деревья различных видов вяза - при повреждении голландской болезнью;
- деревья осины 4-й категорий состояния - при повреждении осиновым трутовиком;».

1.3.16.3.18. После абзаца одиннадцатого после таблицы 31 дополнить абзацем следующего содержания:

«- в лесных насаждениях, пройденных лесным пожаром текущего года, в течение одного года после его ликвидации: деревья с наличием обугленности древесины корневой шейки не менее 3/4 окружности ствола (при этом обязательно наличие пробной площади с раскопкой корневой шейки не менее чем у 100 деревьев) или высушивания луба не менее 3/4 окружности ствола (наличие пробной площади также обязательно), деревья мягколиственных пород с обугленностью древесины не менее 1/2 окружности ствола и 1/3 высоты.».

1.3.16.3.19. Абзацы четырнадцатый - шестнадцатый после таблицы 31 изложить в следующей редакции:

«Для лесных растений, относящихся к видам, занесенным в Красную книгу Российской Федерации, Красную книгу Воронежской области, утвержденную постановлением администрации Воронежской области от 01.07.2008 № 561, а также включенных в перечень видов (пород) деревьев и кустарников, заготовка древесины которых не допускается, утверждаемый уполномоченным федеральным органом исполнительной власти в соответствии с частью 6 статьи 29 Лесного кодекса Российской Федерации, разрешается рубка только погибших экземпляров в соответствии с законодательством Российской Федерации.»

После проведения выборочных санитарных рубок полнота лесных насаждений не должна быть ниже установленных в соответствии с приложением 1 к Правилам осуществления мероприятий по предупреждению распространения вредных организмов минимальных допустимых значений полноты, до которых назначаются выборочные санитарные рубки.

Санитарная рубка считается сплошной, если вырубается весь древостой на выделе или лесопатологическом выделе. При неоднородности санитарного и лесопатологического состояния насаждения на лесотаксационном выделе куртины насаждений без признаков ослабления не подлежат рубке и не включаются в эксплуатационную площадь лесосек.».

1.3.16.3.20. Первое предложение абзаца семнадцатого после таблицы 31 изложить в следующей редакции:

«Сплошная санитарная рубка проводится в лесных насаждениях, в которых после уборки деревьев, подлежащих рубке, полнота становится ниже предельных величин, при которых обеспечивается способность древостоев выполнять целевые функции.».

1.3.16.3.21. В абзаце восемнадцатом после таблицы 31 слово «мульчированию» заменить словами «измельчению, обработке пестицидами».

1.3.16.3.22. В абзаце девятнадцатом после таблицы 31 слова «древесины более 90% от общего запаса погибших деревьев» заменить словами «и дровяной древесины более 90% от общего запаса погибших и поврежденных деревьев, а также в случаях, когда заготовка древесины погибших или поврежденных насаждений запрещена».

1.3.16.3.23. В абзаце двадцатом после таблицы 31 после слов «юридических лиц» дополнить словами «и осуществляется уполномоченными органами, а на лесных участках, предоставленных в

пользование для осуществления рекреационной деятельности, лицами, использующими лесные участки».

1.3.16.3.24. В абзаце двадцать четвертом после таблицы 31 слово «планирования» заменить словом «назначения».

1.3.16.3.25. В абзаце двадцать девятом после таблицы 31 после слова «пестицидов» дополнить словами «и биологических средств защиты леса».

1.3.16.3.26. После абзаца тридцать третьего после таблицы 31 дополнить абзацем следующего содержания:

«- использование феромонов.».

1.3.16.3.27. В таблице 32:

1.3.16.3.27.1. Строку «Применение пестицидов для предотвращения появления очагов вредных организмов» изложить в следующей редакции:

«

Применение пестицидов и биологических средств защиты леса для предотвращения появления очагов вредных организмов	-	-	-	-
--	---	---	---	---

».

1.3.16.3.27.2. После строки «Посев травянистых нектароносных растений» дополнить строкой следующего содержания:

«

Использование феромонов	-	-	-	-
-------------------------	---	---	---	---

».

1.3.16.3.28. В абзаце третьем после таблицы 32 слова «от 23.06.2016 № 361» заменить словами «от 09.11.2020 № 913».

1.3.16.3.29. В абзаце седьмом после таблицы 32 слова «(препаратов, в которых действующим началом являются химические вещества)» исключить.

1.3.16.3.30. Абзац девятый после таблицы 32 изложить в следующей редакции:

«В лесах, расположенных на особо охраняемых природных территориях, в водоохраных зонах, в лесах, выполняющих функции защиты природных и иных объектов (расположенных в лесопарковых зонах, зеленых зонах), в городских лесах, на заповедных лесных участках использование токсичных химических препаратов запрещается в соответствии со статьями 112 - 114, 116, 119 Лесного кодекса Российской Федерации.».

1.3.16.3.31. В абзаце десятом после таблицы 32 слова «лесных насаждений» исключить.

1.3.16.3.32. В абзаце одиннадцатом после таблицы 32 после слова «авиационных» дополнить словами «и наземных».

1.3.16.3.33. Абзацы двенадцатый, тринадцатый после таблицы 32 изложить в следующей редакции:

«- организация и контроль завоза пестицидов, феромонных, световых и механических ловушек, биологических средств защиты леса и временное их хранение;

- проведение обследования очагов вредных организмов;».

1.3.16.3.34. После абзаца четырнадцатого после таблицы 32 дополнить абзацем следующего содержания:

«- информирование населения о проведении мероприятий по уничтожению или подавлению численности вредных организмов, их сроках, методах, применяемых препаратах, ограничениях по использованию лесов.».

1.3.16.3.35. Абзацы шестнадцатый – двадцать второй после таблицы 32 изложить в следующей редакции:

«Обследования очагов вредных организмов (далее - обследования) проводятся для уточнения площади очагов вредных организмов, в том числе требующих мер борьбы с ними, и подтверждения необходимости проведения мероприятий по их ликвидации путем учета численности

вредных организмов и определения фазы развития очагов вредных организмов.

Обследования проводятся комиссиями по проведению обследований, сформированными уполномоченными органами, не позже чем за месяц до начала работ по уничтожению или подавлению численности вредных организмов.

Этот срок может быть сокращен до двух недель до начала обработки в связи с аномальными погодными условиями, подтвержденными справкой территориального органа федерального органа исполнительной власти, осуществляющего функции по оказанию государственных услуг в области гидрометеорологии и смежных с ней областях, или при выявлении очагов вредных организмов в год проведения мероприятий.

Состав комиссии по проведению обследований утверждается приказом управления лесного хозяйства Воронежской области на текущий год.

Результаты обследования оформляются актом проведения обследования насаждений в очагах вредных организмов по форме, приведенной в приложении 1 к Правилам ликвидации очагов вредных организмов, утвержденным приказом Минприроды России от 09.11.2020 № 913.

На основании данных обследований комиссиями по проведению обследований могут быть изменены не более чем на 20 календарных дней (сокращены или продлены) сроки проведения мер по ликвидации очагов вредных организмов.

При установлении по результатам обследований отсутствия угрозы насаждениям из-за высокой доли диапаузирующих особей, комиссиями по проведению обследований могут быть продлены не более чем на 20 календарных дней сроки проведения мероприятий, либо принято решение о частичной или полной отмене мероприятий.».

1.3.16.3.36. Абзацы двадцать четвертый – тридцать второй после таблицы 32 изложить в следующей редакции:

«Планирование мероприятий по уничтожению или подавлению численности вредных организмов в лесах, в том числе на лесных участках, переданных для использования, проводится в соответствии с документом, являющимся основанием для проведения указанных мероприятий (Обоснованием).

Обоснования составляются для очагов вредителей леса всех экологических групп уполномоченными органами по результатам инвентаризации очагов вредных организмов, проводимой на основании данных государственного лесопатологического мониторинга.

Обоснования представляются уполномоченными органами на согласование в соответствующий орган исполнительной власти, уполномоченный на проведение государственного лесопатологического мониторинга не позднее 1 декабря года, предшествующего году выполнения мероприятий.

В соответствии с подготовленными Обоснованиями, а также по итогам проведения обследований, уполномоченные органы принимают решение о проведении мероприятий.

После завершения мероприятий по уничтожению или подавлению численности вредных организмов проводится приемка работ, которая основывается на результатах оценки эффективности проведенных мероприятий. Критерием оценки эффективности проведенных мероприятий является биологическая эффективность, выраженная показателями снижения численности популяции вредных организмов, степени повреждения или заселения лесных насаждений вредными организмами.

Биологическая эффективность в зависимости от способа проведения мероприятий определяется на основе данных учета численности вредителей и их гибели по результатам проведения мероприятий по уничтожению или подавлению численности вредных организмов или оценки количества

деревьев, защищенных от гибели в результате заселения стволовыми вредителями или зараженных возбудителями болезней леса. Оценка биологической эффективности проводится на пунктах учета, распределенных равномерно по площади работ с охватом различных лесорастительных условий и различной заселенности вредителями, в соответствии с методикой, приведенной в Обосновании.

Биологическая эффективность при применении химических препаратов для проведения мероприятия по уничтожению или подавлению численности вредных организмов должна быть не менее 90% погибших особей вредителя от численности, определенной в ходе обследований, при применении биологических препаратов (препаратов, в которых действующим началом являются микроорганизмы и продукты их жизнедеятельности) - не менее 75% погибших особей вредителя от численности, определенной в ходе обследований, при применении баковых смесей (смеси химических и биологических инсектицидов) - 80% погибших особей вредителя от численности, определенной в ходе обследований.

По результатам проведения оценки биологической эффективности мероприятий по уничтожению или подавлению численности вредных организмов оформляется акт оценки биологической эффективности мероприятий по уничтожению или подавлению численности вредных организмов в насаждениях по форме, приведенной в приложении 3 к Правилам ликвидации очагов вредных организмов, утвержденным приказом Минприроды России от 09.11.2020 № 913.

Приемка работ осуществляется в течение 5 календарных дней после окончания учетов биологической эффективности мероприятий. Основанием приемки работ является Акт оценки биологической эффективности работ по уничтожению или подавлению численности вредных организмов, к которому прикладывается ведомость учетов численности (гибели) вредных организмов.».

1.3.16.3.37. Абзацы тридцать третий, тридцать четвертый после таблицы 32 признать утратившими силу.

1.3.16.3.38. Абзацы тридцать шестой – сороковой после таблицы 32 изложить в следующей редакции:

«Рубки лесных насаждений, заселенных вредными организмами, осуществляются в целях ликвидации очагов опасных видов стволовых вредителей в активной и массовой стадии их развития.

Рубка лесных насаждений, являющихся очагами вредных организмов, планируется в случае развития активного процесса заражения деревьев стволовыми вредителями от первой до третьей категорий состояния, определенных в соответствии с Правилами санитарной безопасности в лесах.

Объем древесины, заготовленной при проведении мероприятий по ликвидации очагов вредных организмов, в расчетную лесосеку не включается.

Рубка лесных насаждений, являющихся очагами вредных организмов, планируется в случае развития активного процесса заражения деревьев стволовыми вредителями от первой до третьей категорий состояния, определенных в соответствии с Правилами санитарной безопасности.

Рубка лесных насаждений, являющихся очагами опасных видов стволовых вредителей, проводится сплошным и выборочным способом в соответствии с Правилами заготовки древесины.».

1.3.16.3.39. Абзацы сорок первый, сорок второй после таблицы 32 признать утратившими силу.

1.3.16.4. В подпункте 2.17.4:

1.3.16.4.1. Наименование подпункта изложить в следующей редакции:

«2.17.4. Требования к воспроизводству лесов (нормативы, параметры, сроки проведения мероприятий по лесовосстановлению, лесоразведению, уходу за лесами)».

1.3.16.4.2. Абзац первый изложить в следующей редакции:

«В соответствии со статьей 61 Лесного кодекса воспроизводство лесов включает в себя:».

1.3.16.4.3. После абзаца первого дополнить абзацами следующего содержания:

«- лесное семеноводство;

- лесовосстановление;

- уход за лесами;

- осуществление отнесения земель, предназначенных для лесовосстановления, к землям, на которых расположены леса.

Воспроизводство лесов осуществляется органами государственной власти, органами местного самоуправления в пределах их полномочий, определенных в соответствии со статьями 81 - 84 Лесного кодекса Российской Федерации, и лицами, на которых Лесным кодексом Российской Федерации возложена обязанность по лесовосстановлению.

Нормативы, параметры, сроки проведения мероприятий по лесовосстановлению установлены Правилами лесовосстановления.».

1.3.16.5. В подпункте 2.17.5:

1.3.16.5.1. Абзацы первый – седьмой признать утратившими силу.

1.3.16.5.2. Таблицу 35 изложить в следующей редакции:

«Таблица 35

Способы лесовосстановления в зависимости от количества жизнеспособного подроста и молодняка главных лесных древесных пород

Способы лесовосстановления	Древесные породы	Группы типов леса, типы лесорастительных условий	Количество жизнеспособного подроста и молодняка, тыс. штук на 1 га	
1	2	3	4	
Лесостепная зона Лесостепной район европейской части Российской Федерации				
Естественное лесовосстановление	путем мероприятий по сохранению подроста, ухода за подростом	Сосна	Очень сухие и сухие боры, суборы и судубравы	Более 4
		Дуб	Очень сухие и сухие дубравы и судубравы	Более 3
			Свежие дубравы и судубравы, влажные и пойменные дубравы	Более 2
Естественное лесовосстановление Комбинированное лесовосстановление	путем минерализации почвы	Сосна	Очень сухие и сухие боры, суборы и судубравы	1,5 - 4,0
			Свежие боры, суборы и судубравы	0,5 - 2,0
			Влажные боры, суборы и судубравы	0,5 - 1,5
		Дуб	Очень сухие и сухие дубравы и судубравы	2 - 3
			Свежие дубравы и судубравы, влажные и пойменные дубравы	1 - 2
Искусственное лесовосстановление		Сосна	Очень сухие и сухие боры, суборы и судубравы	Менее 1,5
			Свежие боры, суборы и судубравы, влажные боры, суборы и судубравы	Менее 0,5
		Дуб	Очень сухие и сухие дубравы и судубравы	Менее 2
			Свежие дубравы и судубравы, влажные и пойменные дубравы	Менее 1

».

1.3.16.5.3. В таблице 37:

1.3.16.5.3.1. Наименование изложить в следующей редакции:

«Критерии и требования к посадочному материалу лесных древесных пород и молоднякам, площади которых подлежат отнесению к землям, на которых расположены леса».

1.3.16.5.3.2. Слова «Требования к молоднякам, площади которых подлежат отнесению к землям, покрытым лесной растительностью» заменить словами «Критерии и требования к молоднякам, площади которых подлежат отнесению к землям, на которых расположены леса».

1.3.16.5.3.3. В столбце 6 слова «возраст не менее, лет» заменить словами «возраст (к молоднякам, созданным искусственным или комбинированным способом) не менее, лет».

1.3.16.5.4. После таблицы 37 дополнить абзацами и таблицей следующего содержания:

«В соответствии с пунктом 12 Правил лесовосстановления критерии и требования к посадочному материалу и молоднякам лесных древесных пород, не включенных в Приложения 1 - 41 к Правилам лесовосстановления устанавливаются лесохозяйственными регламентами лесничеств.

Таблица 37.1

Критерии и требования к посадочному материалу лесных древесных пород и молоднякам, площади которых подлежат отнесению к землям, на которых расположены леса

Древесные породы	Требования к посадочному материалу			Критерии и требования к молоднякам, площади которых подлежат отнесению к землям, на которых расположены леса			
	возраст не менее, лет	диаметр стволика у корневой шейки не менее, мм	высота стволика не менее, см	группа типов леса или типов лесорастительных условий	возраст (к молоднякам, созданным искусственным или комбинированным способом) не менее, лет	количество деревьев главных пород не менее, тыс. шт. на 1 га	средняя высота деревьев главных пород не менее, м
1	2	3	4	5	6	7	8
Робиния лжеакация	1	4	30	для всех условий	4	1,5	2,5

Примечание: площадь молодняков, которая подлежит отнесению к землям, на которых расположены леса определяется при инвентаризации лесных культур в лесничестве.».

1.3.16.5.5. Слова «Рисунок 1 – Схема размещения лесных пор» заменить словами «Рисунок 1 – Схема размещения лесных пород».

1.3.16.5.6. Абзацы первый – четырнадцатый после рисунка 1 – Схемы размещения лесных пор признать утратившими силу.

1.3.16.5.7. Абзацы шестнадцатый – тридцать второй после рисунка 1 – Схемы размещения лесных пор изложить в следующей редакции:

«Лесовосстановление осуществляется естественным, искусственным или комбинированным способом в целях восстановления вырубленных, погибших, поврежденных лесов, а также сохранения полезных функций лесов, их биологического разнообразия.

Естественное лесовосстановление происходит вследствие природных процессов и осуществления мер содействия естественному лесовосстановлению, включающих сохранение жизнеспособного укоренившегося подроста и молодняка основных лесных древесных пород при проведении рубок лесных насаждений, уход за подростом основных лесных древесных пород, минерализацию поверхности почвы, а также иные мероприятия, предусмотренные правилами лесовосстановления.

Искусственное лесовосстановление представляет собой деятельность, связанную с выращиванием лесных насаждений, в том числе посев, посадку саженцев, сеянцев основных лесных древесных пород, агротехнический уход за лесными насаждениями (рыхление почвы, уничтожение или предупреждение появления нежелательной растительности и другие мероприятия, направленные на повышение приживаемости саженцев, сеянцев основных лесных древесных пород и улучшение условий их роста), а также иные мероприятия, предусмотренные правилами лесовосстановления, до момента отнесения земель, на которых

осуществляется искусственное лесовосстановление, к землям, на которых расположены леса.

Комбинированное лесовосстановление представляет собой сочетание естественного и искусственного лесовосстановления.

Работы по лесовосстановлению осуществляются на землях, предназначенных для лесовосстановления (вырубки, гари, редины, пустыри, прогалины) в составе земель лесного фонда, и земель, указанных в части 2 статьи 23 Лесного кодекса Российской Федерации (далее - земли, предназначенные для лесовосстановления), без предоставления лесного участка.

Лесовосстановление осуществляется на основании проекта лесовосстановления, лицами, указанными в пункте 6 Правил лесовосстановления.

Состав проекта лесовосстановления, порядок разработки проекта лесовосстановления и внесения в него изменений утверждены приложением 2 к Приказу Минприроды России от 04.12.2020 № 1014 «Об утверждении Правил лесовосстановления, состава проекта лесовосстановления, порядка разработки проекта лесовосстановления и внесения в него изменений» (далее - Состав проекта лесовосстановления).

Естественное лесовосстановление вследствие природных процессов планируется и проектируется:

- на участках с наличием жизнеспособного подроста и молодняка главных лесных древесных пород в количестве не менее полуторной нормы, предусмотренной таблицей 2 приложений 1 - 41 к Правилам лесовосстановления для соответствующего лесного района по естественному лесовосстановлению путем мер по сохранению подроста;

- при рубке насаждений древесных пород, способных к вегетативному возобновлению, если невозможно семенное возобновление, а вегетативное возобновление соответствует целям ведения хозяйства;

- при рубке лесных насаждений при выполнении сейсморазведочных работ лицами, использующими леса в соответствии со статьей 43 Лесного кодекса Российской Федерации.

В целях содействия естественному лесовосстановлению осуществляются следующие мероприятия:

- сохранение жизнеспособного укоренившегося подроста и молодняка главных лесных древесных пород при проведении рубок лесных насаждений;

- уход за подростом (молодняком) главных лесных древесных пород на площадях, не занятых лесными насаждениями (оправка подроста, окашивание подроста, изреживание подроста, внесение удобрений, обработка гербицидами);

- минерализация поверхности почвы механическими, химическими или огневыми средствами на местах планируемых рубок спелых и перестойных насаждений, на гарях и площадях, предназначенных для лесовосстановления;

- оставление семенных деревьев, куртин и групп из деревьев лесных древесных пород, количество и схема размещения которых указывается в технологической карте лесосечных работ;

- огораживание участка;».

1.3.16.5.8. После абзаца тридцать второго после рисунка 1 – Схемы размещения лесных пор дополнить абзацами следующего содержания:

«- подавление порослевой и корнеотпрысковой способности деревьев (инъекции арборицидов или окольцовывание);

- иные мероприятия указанные в лесохозяйственном регламенте лесничества.

Меры по сохранению подроста и молодняка лесных насаждений главных лесных древесных пород осуществляются одновременно с проведением рубок лесных насаждений. Рубка в таких случаях проводится преимущественно в зимнее время по снежному покрову с применением

технологий, позволяющих обеспечить сохранение от уничтожения и повреждения подроста и молодняка главных лесных древесных пород в количестве, указанном в приложениях 1 - 41 к Правилам лесовосстановления.

Естественное лесовосстановление осуществляется в соответствии с пунктами 16 - 26 Правил лесовосстановления.

Искусственное лесовосстановление проводится в случае, если невозможно обеспечить естественное лесовосстановление или нецелесообразно комбинированное лесовосстановление хозяйственно ценными лесными древесными породами.

При обследовании лесного участка определяются его состояние и пригодность для выращивания лесных насаждений, устанавливаются количество и размещение жизнеспособного подроста и молодняка главных лесных древесных пород, уровень захламленности валежником и лесосечными отходами, количество и высота пней, пригодность участка для работы техники, заселенность почвы вредными организмами, уточняется тип лесорастительных условий и определяется технология создания лесных культур.

Комбинированное лесовосстановление осуществляется путем посадки и посева на лесных участках, на которых естественное лесовосстановление лесных насаждений главными лесными древесными породами не обеспечивается.

Искусственное и комбинированное лесовосстановление проводится в соответствии с пунктами 27 - 60 Правил лесовосстановления.

Нормативы, параметры, сроки проведения мероприятий по лесоразведению

Нормативы, параметры, сроки проведения мероприятий по лесоразведению установлены Приказом Минприроды России от 30.07.2020 № 541 «Об утверждении Правил лесоразведения, состава проекта лесоразведения, порядка его разработки».

Лесоразведение осуществляется на землях лесного фонда и землях иных категорий (землях сельскохозяйственного назначения, землях населенных пунктов, землях промышленности, энергетики, транспорта, связи, радиовещания, телевидения, информатики, землях для обеспечения космической деятельности, землях обороны, безопасности и землях иного специального назначения, землях особо охраняемых территорий и объектов, землях водного фонда, землях запаса), на которых ранее не произрастали леса, в целях предотвращения эрозии почв и других связанных с повышением потенциала лесов целях.

На землях лесного фонда лесоразведение осуществляется путем облесения нелесных земель.

Методы и технологии выполнения работ по лесоразведению указываются в проекте лесоразведения, состав и порядок разработки которого предусмотрены в приложении 2 к Приказу Минприроды России от 30.07.2020 № 541 «Об утверждении Правил лесоразведения, состава проекта лесоразведения, порядка его разработки».

1.3.16.6. В подпункте 2.17.6:

1.3.16.6.1. В абзаце втором подпункта 2.17.6 слова «от 17.09.2015 № 400» заменить словами «от 09.11.2020 № 909».

1.3.16.6.2. В абзаце пятом слова «ОСТА «Плانتации лесосеменные сосны, лиственницы, дуба» (ОСТ 56-74-84)» заменить словами «ОСТА 56-74-96 «Плانتации лесосеменные основных лесобразующих пород. Основные требования.», утвержденного приказом Федеральной службы лесного хозяйства России от 20.06.1996 № 102».

1.4. В главе 3:

1.4.1. В пункте 3.1:

1.4.1.1. Абзацы первый – третий изложить в следующей редакции:

«В соответствии со статьей 27 Лесного кодекса Российской Федерации использование лесов может ограничиваться только в случаях и в

порядке, которые предусмотрены Лесным кодексом Российской Федерации, другими федеральными законами.

Допускается установление следующих ограничений использования лесов:

- запрет на осуществление одного или нескольких видов использования лесов, предусмотренных частью 1 статьи 25 Лесного кодекса Российской Федерации;».

1.4.1.2. После абзаца третьего дополнить абзацами следующего содержания:

«- запрет на проведение рубок;

- иные установленные Лесным кодексом Российской Федерации, другими федеральными законами ограничения использования лесов.

В защитных лесах запрещается осуществление деятельности, несовместимой с их целевым назначением и полезными функциями (часть 6 статьи 111 Лесного кодекса Российской Федерации).

Проведение сплошных рубок в защитных лесах осуществляется в случаях, предусмотренных частью 6 статьи 21 Лесного кодекса Российской Федерации, и в случаях, если выборочные рубки не обеспечивают замену лесных насаждений, утрачивающих свои средообразующие, водоохранные, санитарно-гигиенические, оздоровительные и иные полезные функции, на лесные насаждения, обеспечивающие сохранение целевого назначения защитных лесов и выполняемых ими полезных функций, если иное не установлено Лесным кодексом Российской Федерации.

Виды использования лесов, допустимые к осуществлению в защитных лесах, расположенных на землях лесного фонда, определяются лесохозяйственными регламентами лесничеств.

Виды использования лесов, допустимые к осуществлению в защитных лесах, расположенных на землях, не относящихся к землям лесного фонда, определяются федеральными органами исполнительной власти в соответствии с Лесным кодексом Российской Федерации.

Запрещается изменение целевого назначения лесных участков, на которых расположены защитные леса, за исключением случаев, предусмотренных федеральными законами.»

1.4.1.3. Таблицу 41 изложить в следующей редакции:

«Таблица 41

Ограничения по видам целевого назначения лесов

№ п/п	Целевое назначение лесов	Ограничения использования лесов
1	2	3
1.	Леса, расположенные в водоохраных зонах	<p>В соответствии со статьей 113 Лесного кодекса Российской Федерации в лесах, расположенных в водоохраных зонах, установленных в соответствии с водным законодательством, запрещаются:</p> <ul style="list-style-type: none"> - использование токсичных химических препаратов; - ведение сельского хозяйства, за исключением сенокосения, пчеловодства и товарной аквакультуры (товарного рыбоводства); - создание и эксплуатация лесных плантаций; - строительство и эксплуатация объектов капитального строительства, за исключением велосипедных беговых дорожек, линейных объектов, гидротехнических сооружений и объектов, необходимых для геологического изучения, разведки и добычи нефти и природного газа. <p>В соответствии с частью 2 статьи 14 Лесного кодекса Российской Федерации запрещается создание и эксплуатация лесоперерабатывающей инфраструктуры.</p> <p>В соответствии со статьей 65 Водного кодекса Российской Федерации в границах водоохраных зон запрещается:</p> <ul style="list-style-type: none"> - использование сточных вод в целях регулирования плодородия почв; - размещение кладбищ, скотомогильников, объектов размещения отходов производства и потребления, химических, взрывчатых, токсичных, отравляющих и ядовитых веществ, пунктов захоронения радиоактивных отходов; - осуществление авиационных мер по борьбе с вредными организмами; - движение и стоянка транспортных средств (кроме специальных транспортных средств), за исключением их движения по дорогам и стоянки на дорогах и в специально оборудованных местах, имеющих твердое покрытие; - строительство и реконструкция автозаправочных станций, складов горюче-смазочных материалов (за

		<p>исключением случаев, если автозаправочные станции, склады горюче-смазочных материалов размещены на территориях портов, инфраструктуры внутренних водных путей, в том числе баз (сооружений) для стоянки маломерных судов, объектов органов федеральной службы безопасности), станций технического обслуживания, используемых для технического осмотра и ремонта транспортных средств, осуществление мойки транспортных средств;</p> <ul style="list-style-type: none"> - хранение пестицидов и агрохимикатов (за исключением хранения агрохимикатов в специализированных хранилищах на территориях морских портов за пределами границ прибрежных защитных полос), применение пестицидов и агрохимикатов; - сброс сточных, в том числе дренажных, вод; - разведка и добыча общераспространенных полезных ископаемых (за исключением случаев, если разведка и добыча общераспространенных полезных ископаемых осуществляются пользователями недр, осуществляющими разведку и добычу иных видов полезных ископаемых, в границах предоставленных им в соответствии с законодательством Российской Федерации о недрах горных отводов и (или) геологических отводов на основании утвержденного технического проекта в соответствии со статьей 19.1 Закона Российской Федерации от 21.02.1992 № 2395-1 «О недрах»). <p>В границах прибрежных защитных полос наряду с установленными частью 15 статьи 65 Водного кодекса Российской Федерации ограничениями запрещаются:</p> <ul style="list-style-type: none"> - распашка земель; - размещение отвалов размываемых грунтов; - выпас сельскохозяйственных животных и организация для них летних лагерей, ванн.
2.	Леса, выполняющие функции защиты природных и иных объектов:	

2.1	<p>Леса, расположенные в защитных полосах лесов (леса, расположенные в границах полос отвода железных дорог и придорожных полос автомобильных дорог, установленных в соответствии с законодательством Российской Федерации о железнодорожном транспорте, законодательством об автомобильных дорогах и о дорожной деятельности)</p>	<p>В соответствии с частью 2 статьи 14 Лесного кодекса Российской Федерации запрещается создание и эксплуатация лесоперерабатывающей инфраструктуры.</p>
2.2.	<p>Леса, расположенные в зеленых зонах (леса, расположенные на землях лесного фонда и землях иных категорий, выделяемые в целях обеспечения защиты населения от воздействия неблагоприятных явлений природного и техногенного происхождения, сохранения и восстановления окружающей среды)</p>	<p>В соответствии с частью 4 статьи 114 Лесного кодекса Российской Федерации в лесах, расположенных в зеленых зонах, запрещаются:</p> <ul style="list-style-type: none"> - виды деятельности, предусмотренные пунктами 1 и 4 части 2 статьи 114 Лесного кодекса Российской Федерации; - ведение сельского хозяйства, за исключением сенокосения и пчеловодства, а также возведение изгородей в целях сенокосения и пчеловодства; - строительство и эксплуатация объектов капитального строительства, за исключением гидротехнических сооружений, линий связи, линий электропередачи, подземных трубопроводов; - осуществление видов деятельности в сфере охотничьего хозяйства, если осуществление указанных видов деятельности влечет за собой проведение рубок лесных насаждений или создание объектов охотничьей инфраструктуры. <p>В соответствии с частью 2 статьи 14 Лесного кодекса Российской Федерации запрещается создание и эксплуатация лесоперерабатывающей инфраструктуры.</p>

3.	Ценные леса	
3.1.	Государственные защитные лесные полосы (леса линейного типа, искусственно созданные в лесостепных, степных зонах, зонах полупустынь и пустынь, выполняющие климаторегулирующие, почвозащитные, противозрозионные и водорегулирующие функции)	<p>В соответствии с частью 2 статьи 115 Лесного кодекса Российской Федерации в ценных лесах запрещаются строительство и эксплуатация объектов капитального строительства, за исключением велосипедных и беговых дорожек, линейных объектов и гидротехнических сооружений.</p> <p>В соответствии с частью 2 статьи 14 Лесного кодекса Российской Федерации запрещается создание и эксплуатация лесоперерабатывающей инфраструктуры.</p>
3.2.	Лесостепные леса (леса, расположенные в степной зоне, лесостепной зоне, выполняющие защитные функции)	<p>В соответствии с частью 2 статьи 115 Лесного кодекса Российской Федерации в ценных лесах запрещаются строительство и эксплуатация объектов капитального строительства, за исключением велосипедных и беговых дорожек, линейных объектов и гидротехнических сооружений.</p> <p>В соответствии с частью 2 статьи 14 Лесного кодекса Российской Федерации запрещается создание и эксплуатация лесоперерабатывающей инфраструктуры.</p>
3.3.	Леса, имеющие научное или историко-культурное значение (леса, расположенные на землях историко-культурного назначения и в зонах охраны объектов культурного наследия, леса, являющиеся объектами исследований генетических качеств деревьев, кустарников и лиан (генетические резерваты), образцами достижений лесохозяйственной науки и практики, а также уникальные по продуктивности леса)	<p>В соответствии с частью 2 статьи 115 Лесного кодекса Российской Федерации в ценных лесах запрещаются строительство и эксплуатация объектов капитального строительства, за исключением велосипедных и беговых дорожек, линейных объектов и гидротехнических сооружений.</p> <p>В соответствии с частью 2 статьи 14 Лесного кодекса Российской Федерации запрещается создание и эксплуатация лесоперерабатывающей инфраструктуры.</p>

3.4. Нерестоохранные полосы лесов (леса, расположенные в границах рыбоохранных зон или рыбохозяйственных заповедных зон, установленных в соответствии с законодательством о рыболовстве и сохранении водных биологических ресурсов)	<p>В соответствии с частью 2 статьи 115 Лесного кодекса Российской Федерации в ценных лесах запрещаются строительство и эксплуатация объектов капитального строительства, за исключением велосипедных и беговых дорожек, линейных объектов и гидротехнических сооружений.</p> <p>В соответствии с частью 2 статьи 14 Лесного кодекса Российской Федерации запрещается создание и эксплуатация лесоперерабатывающей инфраструктуры.</p>
--	--

».

1.4.2. В пункте 3.2:

1.4.2.1. Абзацы первый - третий изложить в следующей редакции:

«Особо защитные участки лесов проектируются в целях сохранения защитных и иных экологических функций лесов, расположенных на таких участках, с установлением в них соответствующего режима ведения лесного хозяйства и использования лесов.

В соответствии с пунктом 16 статьи 81 Лесного кодекса Российской Федерации к полномочиям органов государственной власти Российской Федерации в области лесных отношений относится принятие решений о выделении особо защитных участков лесов, установлении и изменении границ земель, на которых располагаются особо защитные участки лесов.

На территории Давыдовского лесничества Воронежской области Федеральным агентством лесного хозяйства особо защитные участки лесов не выделялись, границы земель, на которых располагаются особо защитные участки лесов, не устанавливались.».

1.4.2.2. Абзац четвертый признать утратившим силу.

1.4.3. В пункте 3.3:

1.4.3.1. Абзац первый изложить в следующей редакции:

«На территории Давыдовского лесничества устанавливаются следующие ограничения по видам использования лесов с учетом

требований Лесного кодекса Российской Федерации, Водного кодекса Российской Федерации и других нормативных правовых актов, регламентирующих правила использования лесов.».

1.4.3.2. Абзацы третий – восьмой изложить в следующей редакции:

«Согласно части 5 статьи 29 Лесного кодекса Российской Федерации запрещается заготовка древесины в объеме, превышающем расчетную лесосеку (допустимый объем изъятия древесины), а также с нарушением возрастов рубок.

В соответствии с Правилами заготовки древесины при заготовке древесины:

- не допускается использование русел рек и ручьев в качестве трасс волоков и лесных дорог;

- не допускается повреждение лесных насаждений, растительного покрова и почв, захламление лесов промышленными и иными отходами за пределами лесосеки на смежных с ними 50-метровых полосах;

- не допускается повреждение дорог, мостов, просек, осушительной сети, дорожных, гидромелиоративных и других сооружений, русел рек и ручьев;

- запрещается оставление завалов (включая срубленные и оставленные на лесосеке деревья) и срубленных зависших деревьев, повреждение или уничтожение подроста, подлежащего сохранению;».

1.4.3.3. После абзаца восьмого дополнить абзацами следующего содержания:

- «- запрещается уничтожение или повреждение граничных, квартальных, лесосечных и других столбов и знаков;

- запрещается рубка и повреждение деревьев, не предназначенных для рубки и подлежащих сохранению в соответствии с настоящими Правилами заготовки древесины и лесным законодательством Российской Федерации, в том числе источников обсеменения и плюсовых деревьев;

- не допускается заготовка древесины по истечении разрешенного срока (включая предоставление отсрочки), а также заготовка древесины после приостановления или прекращения права пользования лесным участком;

- не допускается оставление не вывезенной в установленный срок (включая предоставление отсрочки) древесины на лесосеке;

- не допускается вывозка, трелевка (транспортировка) древесины в места, не предусмотренные проектом освоения лесов или технологической картой лесосечных работ;

- не допускается невыполнение или несвоевременное выполнение работ по очистке лесосеки от порубочных остатков (остатков древесины, образующихся на лесосеке при валке и трелевке (транспортировке) деревьев, а также при очистке стволов от сучьев, включающих верхинные части срубленных деревьев, откомлевки, сучья, хворост);

- не допускается уничтожение верхнего плодородного слоя почвы вне волоков и погрузочных площадок.

При заготовке древесины на лесосеках не допускается рубка жизнеспособных деревьев ценных древесных пород (дуба, бука, ясеня, кедра, липы, граба, ильма, ольхи черной, каштана посевного), произрастающих на границе их естественного ареала (в случаях, когда доля площади насаждений с долей соответствующей древесной породы в составе лесов не превышает одного процента от площади лесничества).

При заготовке древесины не допускается проведение рубок спелых, перестойных лесных насаждений с долей кедра 3 и более единиц в породном составе древостоя лесных насаждений.

Не допускается отвод и таксация лесосек по результатам визуальной оценки лесосек.

В лесах, расположенных на территориях государственных природных заповедников, запрещается проведение рубок лесных насаждений на лесных

участках, на которых исключается любое вмешательство человека в природные процессы.

В лесах, расположенных на территориях национальных парков, природных парков и государственных природных заказников, запрещается проведение сплошных рубок лесных насаждений, если иное не предусмотрено правовым режимом функциональных зон, установленных в границах этих особо охраняемых природных территорий в соответствии с Федеральным законом от 14.03.1995 № 33-ФЗ «Об особо охраняемых природных территориях».

Перечень видов (пород) деревьев и кустарников, заготовка древесины которых не допускается, утвержден Приказом Федерального агентства лесного хозяйства от 05.12.2011 № 513.».

1.4.3.4. Абзацы десятый, одиннадцатый изложить в следующей редакции:

«В соответствии с Приказом Минприроды России от 28.07.2020 № 496 «Об утверждении Правил заготовки и сбора недревесных лесных ресурсов» запрещается:

- рубка деревьев для заготовки бересты;».

1.4.3.5. После абзаца одиннадцатого дополнить абзацами следующего содержания:

«- сбор подстилки в лесах, выполняющих функции защиты природных и иных объектов в лесах, расположенных в водоохраных зонах, в ценных лесах.

Не допускается заготовка пневого осмола в противозерозионных лесах, на берегозащитных, почвозащитных участках лесов, расположенных вдоль водных объектов, склонов оврагов в лесах научного или исторического значения, а также в молодняках с полнотой 0,8 - 1,0 и несомкнувшихся лесных культурах.

Не допускается заготовка коры деревьев и кустарников, если эта деятельность ведет к снижению качества заготовленной лесопроductии.

При заготовке хвороста не допускается спил деревьев и кустарников, их вершин, сучьев и ветвей.

Не допускается обрубка сучьев и вершин с сырораствующих деревьев.

Не допускается заготовка веников, ветвей и кустарников для метел и плетения при проведении опытных и экспериментальных рубок, отбора модельных деревьев на постоянных пробных площадях в лесах, переданных для осуществления научно-исследовательской деятельности, образовательной деятельности.

Не допускается заготовка древесной зелени при проведении опытных и экспериментальных рубок, отбора модельных деревьев на постоянных пробных площадях в лесах, переданных для осуществления научно-исследовательской деятельности, образовательной деятельности.

Заготовка и сбор недревесных лесных ресурсов могут быть ограничены или запрещены в районах, загрязненных радиоактивными веществами.».

1.4.3.6. Абзацы тринадцатый – восемнадцатый изложить в следующей редакции:

«В соответствии с Приказом Минприроды России от 28.07.2020 № 494 «Об утверждении Правил заготовки пищевых лесных ресурсов и сбора лекарственных растений» запрещается:

- рубка плодоносящих деревьев и обрезка ветвей для заготовки плодов;
- рубка деревьев и кустарников, а также применение способов, приводящих к повреждению деревьев и кустарников при заготовке орехов;
- вырывать растения с корнями, повреждать листья (вайи) и корневища;
- применять способы и технологии, влекущее истощение имеющихся ресурсов;
- осуществлять заготовку и сбор грибов и дикорастущих растений, виды которых занесены в Красную книгу Российской Федерации, Красную

книгу Воронежской области, а также грибов и дикорастущих растений, которые признаются наркотическими средствами в соответствии с Федеральным законом от 08.01.1998 № 3-ФЗ «О наркотических средствах и психотропных веществах»».

1.4.3.7. После абзаца восемнадцатого дополнить абзацем следующего содержания:

«В районах, загрязненных радиоактивными веществами, заготовка пищевых лесных ресурсов и сбор лекарственных растений могут быть ограничены или запрещены в порядке, установленном законодательством Российской Федерации (Постановление Правительства Российской Федерации от 25.12.1992 № 1008 «О режиме территорий, подвергшихся радиоактивному загрязнению вследствие катастрофы на Чернобыльской АЭС»»).

1.4.3.8. Абзац двадцать шестой изложить в следующей редакции:

«В соответствии со статьями 113, 114, 119 Лесного кодекса Российской Федерации ведение сельского хозяйства запрещается».

1.4.3.9. Абзац двадцать седьмой изложить в следующей редакции:

«- в лесах, расположенных в водоохраных зонах, за исключением сенокосения, пчеловодства и товарной аквакультуры (товарного рыбоводства);».

1.4.3.10. Абзац двадцать восьмой изложить в следующей редакции:

«- в лесах, расположенных в лесопарковых зонах;».

1.4.3.11. После абзаца двадцать восьмого дополнить абзацами следующего содержания:

«- в лесах, расположенных в зеленых зонах, за исключением сенокосения и пчеловодства, а также возведение изгородей в целях сенокосения и пчеловодства;

- на особо защитных участках лесов, за исключением сенокосения, пчеловодства и товарной аквакультуры (товарного рыбоводства) (кроме заповедных лесных участков);

- на заповедных лесных участках.».

1.4.3.12. Абзац тридцатый изложить в следующей редакции:

«Из земель лесного фонда для сенокосения должны использоваться земли, предназначенные для лесовосстановления (вырубки, гари, редины, пустыри, прогалины и другие), до проведения на них лесовосстановления.».

1.4.3.13. В абзаце тридцать первом слова «не намеченные под реконструкцию» заменить словами «не планируемые под реконструкцию лесных насаждений».

1.4.3.14. После абзаца тридцать второго дополнить абзацем следующего содержания:

«Из земель лесного фонда для выпаса сельскохозяйственных животных должны использоваться нелесные земли, а также земли, предназначенные для лесовосстановления (вырубки, гари, редины, пустыри, прогалины и другие), до проведения на них лесовосстановления.».

1.4.3.15. В абзаце тридцать третьем слова «на участках» заменить словами «на землях».

1.4.3.16. Абзацы тридцать восьмой – сорок первый изложить в следующей редакции:

«При выпасе сельскохозяйственных животных (за исключением выпаса на огороженных участках или на привязи) должно обеспечиваться предотвращение потравы лесных культур, питомников, молодняков естественного происхождения и других ценных участков леса.

В целях использования лесов для ведения сельского хозяйства запрещается использовать земли лесного фонда, занятые лесными культурами, естественными молодняками ценных древесных пород, селекционно-лесосеменных, сосновых, елово-пихтовых, ивовых, твердолиственных, ореховых плантаций, с проектируемыми мероприятиями по содействию естественному лесовосстановлению и лесовосстановлению хвойными и твердолиственными породами, с легкоразмываемыми и развеиваемыми почвами.

**Ограничения при использовании лесов
для осуществления рыболовства**

При использовании лесов для осуществления рыболовства не допускается:».

1.4.3.17. После абзаца сорок первого дополнить абзацами следующего содержания:

«- повреждение лесных насаждений, растительного покрова и почв за пределами предоставленного лесного участка;

- захламление предоставленного лесного участка и территории за его пределами строительным и бытовым мусором, отходами древесины;

- загрязнение площади предоставленного лесного участка и территории за его пределами химическими и радиоактивными веществами.

Земли, нарушенные при использовании лесов для осуществления рыболовства, подлежат рекультивации в срок не более 1 года после завершения использования лесного участка согласно договору аренды лесного участка (договору безвозмездного пользования лесным участком).

На участках с нарушенным почвенным покровом при угрозе развития эрозии почвы должна проводиться рекультивация земель с посевом трав и (или) посадкой деревьев и кустарников на склонах.».

1.4.3.18. Абзац сорок восьмой изложить в следующей редакции:

«На лесных участках, предоставленных для осуществления рекреационной деятельности, подлежат сохранению природные ландшафты, объекты животного мира, растительного мира, водные объекты.».

1.4.3.19. После абзаца сорок восьмого дополнить абзацем следующего содержания:

«При осуществлении в лесах деятельности, предусмотренной частью 3 статьи 41 Лесного кодекса Российской Федерации, не допускается размещение объектов, являющихся местами жительства физических лиц.».

1.4.3.20. Абзац сорок девятый изложить в следующей редакции:

«Использование лесов для осуществления рекреационной деятельности осуществляется способами, не наносящими вреда окружающей среде и здоровью человека (Приказ Минприроды России от 09.11.2020 № 908 «Об утверждении Правил использования лесов для осуществления рекреационной деятельности»).

1.4.3.21. После абзаца сорок девятого дополнить абзацами следующего содержания:

«В случае, если виды рекреационной деятельности, допускаемые на особо охраняемых природных территориях в соответствии с законодательством Российской Федерации об особо охраняемых природных территориях, противоречат требованиям Правил использования лесов для осуществления рекреационной деятельности, такие виды деятельности на землях лесного фонда не допускаются.

Не допускается использование лесов для осуществления рекреационной деятельности в случае невозможности соблюдения охраны редких и находящихся под угрозой исчезновения деревьев, кустарников, лиан, иных лесных растений, занесенных в Красную книгу Российской Федерации или Красную книгу Воронежской области.

**Ограничения при использовании лесов для выращивания
лесных плодовых, ягодных, декоративных растений,
лекарственных растений**

В соответствии с Приказом Минприроды России от 28.07.2020 № 497 «Об утверждении Правил использования лесов для выращивания лесных плодовых, ягодных, декоративных растений, лекарственных растений» для выращивания лесных плодовых, ягодных, декоративных растений, лекарственных растений используют в первую очередь нелесные земли из состава земель лесного фонда, а также необлесившиеся вырубki, прогалины и другие, не покрытые лесной растительностью земли, на которых невозможно естественное возобновление леса до посадки на них лесных культур, земли, подлежащие рекультивации (выработанные торфяники).

Для выращивания лесных плодовых, ягодных, декоративных растений, лекарственных растений под пологом леса могут использоваться участки малоценных насаждений, не намеченные под реконструкцию.

На лесных участках, используемых для выращивания лесных плодовых, ягодных, декоративных растений, лекарственных растений, химические и биологические препараты применяются в соответствии с Федеральным законом от 19.07.1997 № 109-ФЗ «О безопасном обращении с пестицидами и агрохимикатами».

1.4.3.22. Абзац пятидесятый изложить в следующей редакции:

«Ограничения при использовании лесов

для создания лесных питомников и их эксплуатации».

1.4.3.23. Абзац пятьдесят первый изложить в следующей редакции:

«Для выращивания саженцев, сеянцев в лесных питомниках не допускается применение семян лесных растений, посевные и иные качества которых не проверены.»

1.4.3.24. После абзаца пятьдесят первого дополнить абзацем следующего содержания:

«Использование лесов для создания лесных питомников и их эксплуатации в случае невозможности соблюдения охраны редких и находящихся под угрозой исчезновения деревьев, кустарников, лиан, иных лесных растений, занесенных в Красную книгу Российской Федерации или красную книгу субъекта Российской Федерации, не допускается.»

1.4.3.25. В абзаце пятьдесят втором слова «для выполнения работ по геологическому изучению недр, для разработки месторождений полезных ископаемых» заменить словами «в целях осуществления геологического изучения недр, разведки и добычи полезных ископаемых».

1.4.3.26. Абзац пятьдесят третий признать утратившим силу.

1.4.3.27. Абзацы пятьдесят четвертый, пятьдесят пятый изложить в следующей редакции:

«При осуществлении использования лесов в целях осуществления геологического изучения недр, разведки и добычи полезных ископаемых не допускается:

- валка деревьев и расчистка от древесной растительности с помощью бульдозеров, захламление порубочными остатками приграничных полос и опушек, повреждение стволов и скелетных корней опушечных деревьев, оставление (хранение) свежесрубленной древесины в лесу в летний период без принятия мер по предохранению ее от заселения стволовыми вредителями в соответствии с Правилами санитарной безопасности;».

1.4.3.28. В абзаце пятьдесят седьмом слова «предоставленного лесного участка» заменить словами «земель, на которых осуществляется использование лесов».

1.4.3.29. Абзацы пятьдесят восьмой, пятьдесят девятый изложить в следующей редакции:

«- захламление лесов отходами производства и потребления;

- загрязнение площади земель, на которых осуществляется использование лесов и территории за ее пределами, химическими и радиоактивными веществами;».

1.4.3.30. В абзаце шестидесятом слова «предоставленного лесного участка» заменить словами «земель, на которых осуществляется использование лесов».

1.4.3.31. После абзаца шестидесятого дополнить абзацами следующего содержания:

«Лица, осуществляющие использование лесов в целях осуществления геологического изучения недр, разведки и добычи полезных ископаемых, обеспечивают:

- регулярное проведение очистки используемых лесов и примыкающих опушек леса, искусственных и естественных водотоков от захламления отходами производства и потребления;

- восстановление нарушенных производственной деятельностью лесных дорог, осушительных канав, дренажных систем, мостов, других гидромелиоративных сооружений, квартальных столбов, квартальных просек, аншлагов, элементов благоустройства территории лесов;

- консервацию или ликвидацию объектов, связанных с осуществлением геологического изучения недр, разведки и добычи полезных ископаемых, по истечении сроков выполнения соответствующих работ и рекультивацию земель, которые использовались для строительства, реконструкции и (или) эксплуатации указанных объектов, не связанных с созданием лесной инфраструктуры, в соответствии с законодательством Российской Федерации;

- принятие необходимых мер по устранению аварийных ситуаций, а также ликвидации их последствий, возникших по вине указанных лиц;

- активное использование земель, занятых квартальными просеками, лесными дорогами, и других, не покрытых лесом земель в целях планирования и проведения сейсморазведочных работ, в том числе перебазировки подвижного состава и грузов.

Земли, нарушенные или загрязненные при использовании лесов в целях осуществления геологического изучения недр, разведки и добычи полезных ископаемых, подлежат рекультивации после завершения работ в соответствии с проектом рекультивации, а объекты, связанные с геологическим изучением, разведкой и добычей полезных ископаемых, подлежат консервации или ликвидации в соответствии с законодательством о недрах.

Обустройство объектов, связанных с осуществлением геологического изучения недр, разведки и добычи полезных ископаемых, должно исключать развитие эрозионных процессов на предоставленной и прилегающей территории.

В лесах, расположенных в зеленых зонах, запрещается разведка и добыча полезных ископаемых (часть 4 статьи 114 Лесного кодекса Российской Федерации).».

1.4.3.32. В абзаце шестьдесят первом слова «использования лесов при строительстве» заменить словами «при использовании лесов для строительства».

1.4.3.33. Абзац шестьдесят второй изложить в следующей редакции:

«В соответствии с Приказом Минприроды России от 10.07.2020 № 434 «Об утверждении Правил использования лесов для строительства, реконструкции, эксплуатации линейных объектов и Перечня случаев использования лесов для строительства, реконструкции, эксплуатации линейных объектов без предоставления лесного участка, с установлением или без установления сервитута, публичного сервитута» при использовании лесов, расположенных на землях лесного фонда, для размещения объектов, связанных со строительством, реконструкцией, эксплуатацией линейных объектов, должны использоваться нелесные земли, а при отсутствии таких земель - земли, предназначенные для лесовосстановления (вырубки, гари, редины, пустыри, прогалины и другие), а также площади, на которых произрастают низкополнотные и наименее ценные лесные насаждения.».

1.4.3.34. После абзаца шестьдесят второго дополнить абзацами следующего содержания:

«В защитных лесах предусмотренные частью 5 статьи 21 Лесного кодекса выборочные рубки и сплошные рубки деревьев, кустарников, лиан допускаются в случаях, если строительство, реконструкция, эксплуатация объектов, не связанных с созданием лесной инфраструктуры, для целей использования линейных объектов, не запрещены или не ограничены в соответствии с законодательством Российской Федерации.

Осуществление строительства, реконструкции и эксплуатации линейных объектов должно исключать развитие водной и ветровой эрозии земель на лесных участках, на которых размещаются линейные объекты и их охранные зоны.

При использовании лесов в целях строительства, реконструкции и эксплуатации линейных объектов не допускается:».

1.4.3.35. В абзаце шестьдесят третьем слова «предоставленного лесного участка и соответствующей охранной зоны» заменить словами «земель, на которых осуществляется использование лесов, и охранной зоны линейных объектов».

1.4.3.36. Абзацы шестьдесят четвертый – шестьдесят шестой изложить в следующей редакции:

«- захламление территорий, прилегающих к землям, на которых осуществляется использование лесов, строительным и бытовым мусором, отходами древесины;

- загрязнение земель, на которых осуществляется использование лесов, и территорий, прилегающих к землям, на которых осуществляется использование лесов, химическими и радиоактивными веществами;

- проезд транспортных средств, механизмов по произвольным, неустановленным маршрутам.».

1.4.3.37. После абзаца шестьдесят шестого дополнить абзацами следующего содержания:

«Граждане, юридические лица, осуществляющие использование лесов в целях строительства, реконструкции и эксплуатации линейных объектов, обеспечивают:

- регулярное проведение очистки просеки, примыкающих опушек леса, искусственных и естественных водотоков от захламления строительными, лесосечными, бытовыми отходами, от загрязнения отходами производства, токсичными веществами;

- восстановление нарушенных производственной деятельностью лесных дорог, осушительных канав, дренажных систем, плузов, мостов, других гидромелиоративных сооружений, квартальных столбов, квартальных просек;

- принятие необходимых мер по устранению аварийных ситуаций, а также ликвидации их последствий.

Земли, нарушенные или загрязненные химическими веществами, в том числе радиоактивными, иными веществами и микроорганизмами, содержание которых не соответствует нормативам качества окружающей

среды, при использовании лесов для строительства, реконструкции, эксплуатации линейных объектов, подлежат рекультивации в соответствии с пунктом 6 Постановления Правительства Российской Федерации от 10.07.2018 № 800 «О проведении рекультивации и консервации земель».

Ограничения при использовании лесов

для строительства и эксплуатации водохранилищ и иных искусственных водных объектов, создания и расширения территорий морских и речных портов, строительства, реконструкции и эксплуатации гидротехнических сооружений

Использование лесов для строительства и эксплуатации водохранилищ и иных искусственных водных объектов, создания и расширения территорий морских и речных портов, строительства, реконструкции и эксплуатации гидротехнических сооружений может ограничиваться в соответствии со статьей 27 Лесного кодекса Российской Федерации и другими федеральными законами.

Ограничения при использовании лесов

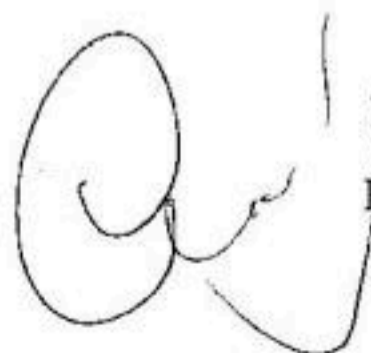
для осуществления религиозной деятельности

Использование лесов при осуществлении религиозной деятельности может ограничиваться в соответствии со статьей 27 Лесного кодекса Российской Федерации и другими федеральными законами.».

2. Настоящий приказ вступает в силу со дня его официального опубликования, за исключением подпунктов 1.1.6, 1.1.16 пункта 1.1, подпунктов 1.2.2.2.11, 1.2.2.2.13 пункта 1.2, подпунктов 1.3.7.2, 1.3.7.4, 1.3.7.7, 1.3.12, 1.3.14 пункта 1.3, подпунктов 1.4.1.2, 1.4.1.3, 1.4.3.9, 1.4.3.11, 1.4.3.17, 1.4.3.19, 1.4.3.23, 1.4.3.24, 1.4.3.37 пункта 1.4 настоящего приказа, которые вступают в силу с 01.03.2022.

3. Контроль за исполнением настоящего приказа оставляю за собой.

Заместитель руководителя управления



В.А. Орбинский