

**ДЕПАРТАМЕНТ ПРИРОДНЫХ РЕСУРСОВ И ЭКОЛОГИИ
ВОРОНЕЖСКОЙ ОБЛАСТИ**

ПРИКАЗ

«07» декабря 2021 г.

№ 517

г. Воронеж

**Об установлении зон санитарной охраны
действующих скважин № 28074/1, № 28075/2 и резервной № 5555/3 для
питьевого и хозяйственно-бытового водоснабжения АО
«Богучармолоко»**

В соответствии со статьей 106 Земельного кодекса Российской Федерации, статьей 18 Федерального закона от 30.03.1999 № 52-ФЗ «О санитарно-эпидемиологическом благополучии населения», постановлением правительства Воронежской области от 10.05.2012 № 382 «Об утверждении Положения о департаменте природных ресурсов и экологии Воронежской области», на основании санитарно-эпидемиологического заключения от 16.08.2021 № 36.ВЦ.40.000.Т.016089.08.21 Управления Федеральной службы по надзору в сфере защиты прав потребителей и благополучия человека по Воронежской области,

п р и к а з ы в а ю:

1. Установить:

1.1. Зоны санитарной охраны источников питьевого и хозяйственно-бытового водоснабжения – действующих скважин № 28074/1, № 28075/2 и резервной № 5555/3 для питьевого и хозяйственно-бытового водоснабжения АО «Богучармолоко», расположенных по адресу: Воронежская область, Богучарский район, г. Богучар, ул. Советская, 75, согласно приложению к настоящему приказу.

1.2. Срок существования зон санитарной охраны действующих скважин № 28074/1, № 28075/2 и резервной № 5555/3 для питьевого и

хозяйственно-бытового водоснабжения АО «Богучармолоко, расположенных по адресу: Воронежская область, Богучарский район, г. Богучар, ул. Советская, 75 - бессрочно (до момента прекращения существования зон санитарной охраны источников питьевого и хозяйственно-бытового водоснабжения).

2. Контроль за исполнением настоящего приказа возложить на заместителя руководителя департамента природных ресурсов и экологии Воронежской области Калюжного В.Ю.

Руководитель департамента



Н.В. Ветер

Зоны санитарной охраны действующих скважин № 28074/1, № 28075/2 и резервной № 5555/3 для питьевого и хозяйственно-бытового водоснабжения АО «Богучармолоко», расположенных по адресу: Воронежская область, Богучарский район, г. Богучар, ул. Советская, 75

1. Границы зон санитарной охраны действующих скважин № 28074/1, № 28075/2 и резервной № 5555/3 для питьевого и хозяйственно-бытового водоснабжения АО «Богучармолоко».

Границы зон санитарной охраны определены проектной документацией, получившей положительное санитарно-эпидемиологическое заключение от 16.08.2021 № 36.ВЦ.40.000.Т.016089.08.21 Управления Федеральной службы по надзору в сфере защиты прав потребителей и благополучия человека по Воронежской области.

Зоны санитарной охраны (далее – ЗСО) скважин организуются в составе трех поясов: первый пояс (строгого режима) включает территорию расположения скважин, площадок всех водопроводных сооружений, второй и третий пояса (пояса ограничений) включают территории, предназначенные для предупреждения загрязнения воды источников водоснабжения.

1.1. В соответствии с пунктом 2.2.1.1 СанПиН 2.1.4.1110-02 «Зоны санитарной охраны источников водоснабжения и водопроводов питьевого назначения» граница первого пояса ЗСО устанавливается на расстоянии не менее 30 м от водозабора - при использовании защищенных подземных вод.

Граница первого пояса ЗСО действующих скважин № 28074/1, № 28075/2 и резервной № 5555/3 сокращена согласно санитарно-эпидемиологическому заключению от 06.07.2021 № 36.ВЦ.40.000.Т.015934.07.21 Управления Федеральной службы по надзору в сфере защиты прав потребителей и благополучия человека по Воронежской области.

для скважины № 28074/1 с 30 м до 4 м к северо-западу, 2 м – к северо-востоку, 1,8 м к юго-востоку, 4 м – к юго-западу:

для скважины № 28075/2 с 30 м до 10 м - к востоку, 26 м – к юго-востоку.

для скважины № 5555/3 с 30 м до 27 м - к юго-западу, 26 м – к северо-западу.

1.2. Граница второго пояса ЗСО определена гидродинамическими расчетами и установлена в виде окружностей радиусом 69 м для каждой скважины.

1.3. Граница третьего пояса ЗСО определена гидродинамическими расчетами и установлена в виде окружности радиусом 484 м для каждой скважины.

2. Сведения о правообладателе сооружения, обязанного возместить убытки, причиненные в связи с установлением, изменением зоны с особыми условиями использования территории, срок наступления обязанности по возмещению убытков.

2.1. Правообладатель: Акционерное общество «Богучармолоко», ИНН/КПП 3603004667/360301001, (основание: лицензия на пользование недрами ВРЖ 80166 ВЭ от 15 августа 2016 года). Местоположение (юридический адрес): 396791, Воронежская область, Богучарский район, г. Богучар, ул. Советская, 75.

2.2. Срок наступления обязанности по возмещению убытков.

Требование о возмещении убытков может быть направлено лицами, указанными в пункте 2 статьи 57.1 Земельного кодекса Российской Федерации, правообладателю сооружения в срок не более чем пять лет со дня установления, изменения зоны с особыми условиями использования территории либо со дня, когда указанные лица узнали или должны были узнать об установлении, изменении зоны с особыми условиями использования территории (пункт 13 статьи 57.1 Земельного кодекса Российской Федерации).

3. Ограничения использования земельных участков.

3.1. В зонах санитарной охраны источников питьевого водоснабжения осуществление деятельности и отведение территории для жилищного строительства, строительства промышленных объектов и объектов сельскохозяйственного назначения запрещаются или ограничиваются в случаях и в порядке, которые установлены санитарными правилами и нормами в соответствии с законодательством о санитарно-эпидемиологическом благополучии населения (часть 2 статьи 43 Водного кодекса Российской Федерации).

3.2. Запрещается сброс сточных, в том числе дренажных, вод в водные объекты, расположенные в границах зон санитарной охраны источников питьевого и хозяйственно-бытового водоснабжения (пункт 1 части 3 статьи 44 Водного кодекса Российской Федерации).

3.3. Ограничиваются в обороте находящиеся в государственной или муниципальной собственности земельные участки в первом и втором поясах зон санитарной охраны источников питьевого и хозяйственно-бытового водоснабжения (подпункт 14 пункта 5 статьи 27 Земельного кодекса Российской Федерации).

3.4. Мероприятия на территории ЗСО определены пунктом 3.2 СанПиН 2.1.4.1110-02 «Зоны санитарной охраны источников водоснабжения и водопроводов питьевого назначения».

3.4.1. Мероприятия на территории первого пояса ЗСО:

3.4.1.1. Территория первого пояса ЗСО должна быть спланирована для отвода поверхностного стока за ее пределы, озеленена, ограждена и обеспечена охраной. Дорожки к сооружениям должны иметь твердое покрытие.

3.4.1.2. Не допускается посадка высокоствольных деревьев, все виды строительства, не имеющие непосредственного отношения к эксплуатации, реконструкции и расширению водопроводных сооружений, в том числе прокладка трубопроводов различного назначения, размещение жилых и хозяйственно - бытовых зданий, проживание людей, применение ядохимикатов и удобрений.

3.4.1.3. Здания должны быть оборудованы канализацией с отведением сточных вод в ближайшую систему бытовой или производственной канализации или на местные станции очистных сооружений, расположенные за пределами первого пояса ЗСО с учетом санитарного режима на территории второго пояса.

В исключительных случаях при отсутствии канализации должны устраиваться водонепроницаемые приемники нечистот и бытовых отходов, расположенные в местах, исключающих загрязнение территории первого пояса ЗСО при их вывозе.

3.4.1.4. Водопроводные сооружения, расположенные в первом поясе зоны санитарной охраны, должны быть оборудованы с учетом предотвращения возможности загрязнения питьевой воды через оголодки и устья скважин, люки и переливные трубы резервуаров и устройства заливки насосов.

3.4.1.5. Все водозаборы должны быть оборудованы аппаратурой для систематического контроля соответствия фактического дебита при эксплуатации водопровода проектной производительности, предусмотренной при его проектировании и обосновании границ ЗСО.

3.4.2. Мероприятия на территории второго пояса ЗСО:

3.4.2.1. Выявление, тампонирование или восстановление всех старых, бездействующих, дефектных или неправильно эксплуатируемых скважин, представляющих опасность в части возможности загрязнения водоносных горизонтов.

3.4.2.2. Бурение новых скважин и новое строительство, связанное с нарушением почвенного покрова, производится при обязательном согласовании с центром государственного санитарно - эпидемиологического надзора.

3.4.2.3. Запрещение закачки отработанных вод в подземные горизонты, подземного складирования твердых отходов и разработки недр земли.

3.4.2.4. Запрещение размещения складов горюче - смазочных материалов, ядохимикатов и минеральных удобрений, накопителей

промстоков, шламохранилищ и других объектов, обуславливающих опасность химического загрязнения подземных вод.

3.4.2.5. Своевременное выполнение необходимых мероприятий по санитарной охране поверхностных вод, имеющих непосредственную гидрологическую связь с используемым водоносным горизонтом, в соответствии с гигиеническими требованиями к охране поверхностных вод.

3.4.2.6. Не допускается размещение кладбищ, скотомогильников, полей ассенизации, полей фильтрации, навозохранилищ, силосных траншей, животноводческих и птицеводческих предприятий и других объектов, обуславливающих опасность микробного загрязнения подземных вод; применение удобрений и ядохимикатов; рубка леса главного пользования и реконструкции.

3.4.2.7. Выполнение мероприятий по санитарному благоустройству территории населенных пунктов и других объектов (оборудование канализацией, устройство водонепроницаемых выгребов, организация отвода поверхностного стока и др.).

3.4.3. Мероприятия на территории третьего пояса ЗСО:

3.4.3.1. Выявление, тампонирование или восстановление всех старых, бездействующих, дефектных или неправильно эксплуатируемых скважин, представляющих опасность в части возможности загрязнения водоносных горизонтов.

3.4.3.2. Бурение новых скважин и новое строительство, связанное с нарушением почвенного покрова, производится при обязательном согласовании с центром государственного санитарно - эпидемиологического надзора.

3.4.3.3. Запрещение закачки отработанных вод в подземные горизонты, подземного складирования твердых отходов и разработки недр земли.

3.4.3.4. Запрещение размещения складов горюче - смазочных материалов, ядохимикатов и минеральных удобрений, накопителей промстоков, шламохранилищ и других объектов, обуславливающих опасность химического загрязнения подземных вод.

Размещение таких объектов допускается в пределах третьего пояса ЗСО только при использовании защищенных подземных вод, при условии выполнения специальных мероприятий по защите водоносного горизонта от загрязнения при наличии санитарно - эпидемиологического заключения центра государственного санитарно - эпидемиологического надзора, выданного с учетом заключения органов геологического контроля.

3.4.3.5. Своевременное выполнение необходимых мероприятий по санитарной охране поверхностных вод, имеющих непосредственную гидрологическую связь с используемым водоносным горизонтом, в соответствии с гигиеническими требованиями к охране поверхностных вод.

4. Описание местоположения границ ЗСО скважин.

Сведения об объекте, о местоположении границ ЗСО первого, второго, третьего поясов, графическое описание этих границ в системе координат,

установленной для ведения Единого государственного реестра
недвижимости, планы границ ЗСО.

ОПИСАНИЕ МЕСТОПОЛОЖЕНИЯ ГРАНИЦ

**Первый пояс зон санитарной охраны действующей скважины № 28074/1
для питьевого и хозяйственно-бытового водоснабжения АО «Богучармолоко»,
расположенной по адресу: Воронежская область, Богучарский район, г. Богучар ул. Советская, 75**

(наименование объекта, местоположение границ которого описано (далее - объект))

Раздел 1

| Сведения об объекте | | |
|---------------------|--|-----------------------------|
| № п/п | Характеристики объекта | Описание характеристик |
| 1 | 2 | 3 |
| 1 | Местоположение объекта | Воронежская обл, г. Богучар |
| 2 | Площадь объекта +/- величина погрешности определения площади (P +/- Дельта P) | 35±1 м ² |
| 3 | Иные характеристики объекта | - |

Раздел 2

| Сведения о местоположении границ объекта | | | | | |
|---|---------------|------------|---|--|--|
| 1. Система координат <u>МСК-36</u> | | | | | |
| 2. Сведения о характерных точках границ объекта | | | | | |
| Обозначение характерных точек границ | Координаты, м | | Метод определения координат характерной точки | Средняя квадратическая погрешность положения характерной точки (Mт), м | Описание обозначения точки на местности (при наличии) |
| | X | Y | | | |
| 1 | 2 | 3 | 4 | 5 | 6 |
| 1 | 319642.40 | 2182396.97 | Аналитический метод | 0.10 | - |
| 2 | 319637.62 | 2182400.32 | Аналитический метод | 0.10 | - |
| 3 | 319634.20 | 2182395.39 | Аналитический метод | 0.10 | - |
| 4 | 319639.02 | 2182392.07 | Аналитический метод | 0.10 | - |
| 1 | 319642.40 | 2182396.97 | Аналитический метод | 0.10 | - |
| 3. Сведения о характерных точках части (частей) границы объекта | | | | | |
| Обозначение характерных точек границ | Координаты, м | | Метод определения координат характерной точки | Средняя квадратическая погрешность положения характерной точки (Mт), м | Описание обозначения точки на местности (при наличии) |
| | X | Y | | | |
| 1 | 2 | 3 | 4 | 5 | 6 |

Раздел 3

| Сведения о местоположении измененных (уточненных) границ объекта | | | | | | | |
|--|----------------------------|---|------------------------------------|---|---|---|---|
| 1. Система координат - | | | | | | | |
| 2. Сведения о характерных точках границ объекта | | | | | | | |
| Обозначение характерных точек границ | Существующие координаты, м | | Измененные (уточненные) координаты | | Метод определения координат характерной точки | Средняя квадратическая погрешность положения характерной точки (M), м | Описание обозначения точки на местности (при наличии) |
| | X | Y | X | Y | | | |
| 1 | 2 | 3 | 4 | 5 | 6 | 7 | 8 |
| Сведения отсутствуют | | | | | | | |
| 3. Сведения о характерных точках части (частей) границы объекта | | | | | | | |
| Обозначение характерных точек границ | Существующие координаты, м | | Измененные (уточненные) координаты | | Метод определения координат характерной точки | Средняя квадратическая погрешность положения характерной точки (M), м | Описание обозначения точки на местности (при наличии) |
| | X | Y | X | Y | | | |
| 1 | 2 | 3 | 4 | 5 | 6 | 7 | 8 |
| Сведения отсутствуют | | | | | | | |

Раздел 4

План границ объекта



Масштаб 1:200

Используемые условные знаки и обозначения:

- водозаборная скважина
- граница объекта
- характерная точка



Подпись  Дата " 25 " августа 21 г.

Место отрисовки печати (при наличии) лица, составившего описание
местоположение объекта

ОПИСАНИЕ МЕСТОПОЛОЖЕНИЯ ГРАНИЦ

**Первый пояс зон санитарной охраны действующей скважины № 28075/2
для питьевого и хозяйственно-бытового водоснабжения АО «Богучармолоко»,
расположенной по адресу: Воронежская область, Богучарский район, г. Богучар ул. Советская, 75**

(наименование объекта, местоположение границ которого описано (далее - объект))

Раздел 1

Сведения об объекте

| Сведения об объекте | | |
|---------------------|--|-----------------------------|
| № п/п | Характеристики объекта | Описание характеристик |
| 1 | 2 | 3 |
| 1 | Местоположение объекта | Воронежская обл, г. Богучар |
| 2 | Площадь объекта +/- величина погрешности определения площади (P +/- Дельта P) | 2804±11 м ² |
| 3 | Иные характеристики объекта | - |

Раздел 2

| Сведения о местоположении границ объекта | | | | | |
|---|---------------|------------|---|---|--|
| 1. Система координат <u>МСК-36</u> | | | | | |
| 2. Сведения о характерных точках границ объекта | | | | | |
| Обозначение характерных точек границ | Координаты, м | | Метод определения координат характерной точки | Средняя квадратическая погрешность положения характерной точки (M _t), м | Описание обозначения точки на местности (при наличии) |
| | X | Y | | | |
| 1 | 2 | 3 | 4 | 5 | 6 |
| 1 | 319580.42 | 2182233.50 | Аналитический метод | 0.10 | - |
| 2 | 319549.75 | 2182248.55 | Аналитический метод | 0.10 | - |
| 3 | 319557.00 | 2182262.80 | Аналитический метод | 0.10 | - |
| 4 | 319533.94 | 2182274.23 | Аналитический метод | 0.10 | - |
| 5 | 319508.97 | 2182224.13 | Аналитический метод | 0.10 | - |
| 6 | 319562.73 | 2182197.59 | Аналитический метод | 0.10 | - |
| 1 | 319580.42 | 2182233.50 | Аналитический метод | 0.10 | - |
| 3. Сведения о характерных точках части (частей) границы объекта | | | | | |
| Обозначение характерных точек границ | Координаты, м | | Метод определения координат характерной точки | Средняя квадратическая погрешность положения характерной точки (M _t), м | Описание обозначения точки на местности (при наличии) |
| | X | Y | | | |
| 1 | 2 | 3 | 4 | 5 | 6 |

Раздел 3




| Сведения о местоположении измененных (уточненных) границ объекта | | | | | | | |
|--|----------------------------|---|------------------------------------|---|---|--|---|
| 1. Система координат - | | | | | | | |
| 2. Сведения о характерных точках границ объекта | | | | | | | |
| Обозначение характерных точек границ | Существующие координаты, м | | Измененные (уточненные) координаты | | Метод определения координат характерной точки | Средняя квадратическая погрешность положения характерной точки (Mt), м | Описание обозначения точки на местности (при наличии) |
| | X | Y | X | Y | | | |
| 1 | 2 | 3 | 4 | 5 | 6 | 7 | 8 |
| Сведения отсутствуют | | | | | | | |
| 3. Сведения о характерных точках части (частей) границы объекта | | | | | | | |
| Обозначение характерных точек границ | Существующие координаты, м | | Измененные (уточненные) координаты | | Метод определения координат характерной точки | Средняя квадратическая погрешность положения характерной точки (Mt), м | Описание обозначения точки на местности (при наличии) |
| | X | Y | X | Y | | | |
| 1 | 2 | 3 | 4 | 5 | 6 | 7 | 8 |
| Сведения отсутствуют | | | | | | | |

План границ объекта



Масштаб 1:1000

Используемые условные знаки и обозначения:

-  водозаборная скважина
-  граница объекта
-  характерная точка

Подпись



Дата " 25 " августа 21 г.

Место оттиска печати (при наличии) и его описание
местоположение объекта

ОПИСАНИЕ МЕСТОПОЛОЖЕНИЯ ГРАНИЦ

Первый пояс зоны санитарной охраны резервной скважины № 5555/3
для питьевого и хозяйственно-бытового водоснабжения АО «Богучармолоко»,
расположенной по адресу: Воронежская область, Богучарский район, г. Богучар, ул. Советская, 75

(наименование объекта, местоположение границ которого описано (далее - объект))

Раздел 1

| Сведения об объекте | | |
|---------------------|--|-----------------------------|
| № п/п | Характеристики объекта | Описание характеристик |
| 1 | 2 | 3 |
| 1 | Местоположение объекта | Воронежская обл, г. Богучар |
| 2 | Площадь объекта +/- величина погрешности определения площади (P +/- Дельта P) | 3207±11 м ² |
| 3 | Иные характеристики объекта | - |

Раздел 2

| Сведения о местоположении границ объекта | | | | | |
|---|---------------|------------|---|---|--|
| 1. Система координат <u>МСК-36</u> | | | | | |
| 2. Сведения о характерных точках границ объекта | | | | | |
| Обозначение характерных точек границ | Координаты, м | | Метод определения координат характерной точки | Средняя квадратическая погрешность положения характерной точки (M), м | Описание обозначения точки на местности (при наличии) |
| | X | Y | | | |
| 1 | 2 | 3 | 4 | 5 | 6 |
| 1 | 319462.44 | 2182041.44 | Аналитический метод | 0.10 | - |
| 2 | 319412.94 | 2182067.78 | Аналитический метод | 0.10 | - |
| 3 | 319385.96 | 2182016.90 | Аналитический метод | 0.10 | - |
| 4 | 319435.85 | 2181991.27 | Аналитический метод | 0.10 | - |
| 1 | 319462.44 | 2182041.44 | Аналитический метод | 0.10 | - |
| 3. Сведения о характерных точках части (частей) границы объекта | | | | | |
| Обозначение характерных точек границ | Координаты, м | | Метод определения координат характерной точки | Средняя квадратическая погрешность положения характерной точки (M), м | Описание обозначения точки на местности (при наличии) |
| | X | Y | | | |
| 1 | 2 | 3 | 4 | 5 | 6 |

Раздел 3

| Сведения о местоположении измененных (уточненных) границ объекта | | | | | | | |
|--|----------------------------|---|------------------------------------|---|---|--|---|
| 1. Система координат - | | | | | | | |
| 2. Сведения о характерных точках границ объекта | | | | | | | |
| Обозначение характерных точек границ | Существующие координаты, м | | Измененные (уточненные) координаты | | Метод определения координат характерной точки | Средняя квадратическая погрешность положения характерной точки (Mt), м | Описание обозначения точки на местности (при наличии) |
| | X | Y | X | Y | | | |
| 1 | 2 | 3 | 4 | 5 | 6 | 7 | 8 |
| Сведения отсутствуют | | | | | | | |
| 3. Сведения о характерных точках части (частей) границы объекта | | | | | | | |
| Обозначение характерных точек границ | Существующие координаты, м | | Измененные (уточненные) координаты | | Метод определения координат характерной точки | Средняя квадратическая погрешность положения характерной точки (Mt), м | Описание обозначения точки на местности (при наличии) |
| | X | Y | X | Y | | | |
| 1 | 2 | 3 | 4 | 5 | 6 | 7 | 8 |
| Сведения отсутствуют | | | | | | | |

Раздел 4

План границ объекта



Масштаб 1:1000

Используемые условные знаки и обозначения:

- водозаборная скважина
- граница объекта
- характерная точка



Подпись *[Signature]* Дата " 25 " августа 21 г.

Место оттиска печати (при наличии) лица, составившего описание местоположение объекта

ОПИСАНИЕ МЕСТОПОЛОЖЕНИЯ ГРАНИЦ

Второй пояс зон санитарной охраны действующих скважин № 28074/1, № 28075/2 и резервной скважины № 5555/3 для питьевого и хозяйственно-бытового водоснабжения АО «Богучармолоко», Расположенного по адресу: Воронежская область, Богучарский район, г. Богучар, ул. Советская, 75

(наименование объекта, местоположение границ которого описано (далее - объект))

Раздел 1

| Сведения об объекте | | |
|---------------------|---|-----------------------------|
| № п/п | Характеристики объекта | Описание характеристик |
| 1 | 2 | 3 |
| 1 | Местоположение объекта | Воронежская обл, г. Богучар |
| 2 | Площадь объекта +/- величина погрешности определения площади (Р +/- Дельта Р) | 76450±57 м ² |
| 3 | Иные характеристики объекта | - |

Раздел 2

| Сведения о местоположении границ объекта | | | | | |
|---|---------------|------------|---|--|--|
| 1. Система координат МСК-36 | | | | | |
| 2. Сведения о характерных точках границ объекта | | | | | |
| Обозначение характерных точек границ | Координаты, м | | Метод определения координат характерной точки | Средняя квадратическая погрешность положения характерной точки (Мт), м | Описание обозначения точки на местности (при наличии) |
| | X | Y | | | |
| 1 | 2 | 3 | 4 | 5 | 6 |
| 1 | 319686.06 | 2182472.63 | Аналитический метод | 0.10 | - |
| 2 | 319672.49 | 2182478.94 | Аналитический метод | 0.10 | - |
| 3 | 319657.84 | 2182481.85 | Аналитический метод | 0.10 | - |
| 4 | 319641.53 | 2182481.69 | Аналитический метод | 0.10 | - |
| 5 | 319622.58 | 2182476.01 | Аналитический метод | 0.10 | - |
| 6 | 319608.24 | 2182467.95 | Аналитический метод | 0.10 | - |
| 7 | 319594.33 | 2182453.22 | Аналитический метод | 0.10 | - |
| 8 | 319586.32 | 2182439.74 | Аналитический метод | 0.10 | - |
| 9 | 319577.27 | 2182424.09 | Аналитический метод | 0.10 | - |
| 10 | 319486.87 | 2182267.75 | Аналитический метод | 0.10 | - |
| 11 | 319394.71 | 2182111.03 | Аналитический метод | 0.10 | - |
| 12 | 319386.33 | 2182096.79 | Аналитический метод | 0.10 | - |
| 13 | 319377.95 | 2182082.54 | Аналитический метод | 0.10 | - |
| 14 | 319369.58 | 2182068.29 | Аналитический метод | 0.10 | - |
| 15 | 319361.71 | 2182053.78 | Аналитический метод | 0.10 | - |
| 16 | 319357.19 | 2182037.92 | Аналитический метод | 0.10 | - |
| 17 | 319356.56 | 2182021.44 | Аналитический метод | 0.10 | - |
| 18 | 319359.86 | 2182005.29 | Аналитический метод | 0.10 | - |
| 19 | 319366.90 | 2181990.38 | Аналитический метод | 0.10 | - |
| 20 | 319377.28 | 2181977.57 | Аналитический метод | 0.10 | - |
| 21 | 319390.40 | 2181967.58 | Аналитический метод | 0.10 | - |
| 22 | 319405.52 | 2181961.00 | Аналитический метод | 0.10 | - |
| 23 | 319421.77 | 2181958.19 | Аналитический метод | 0.10 | - |
| 24 | 319438.22 | 2181959.32 | Аналитический метод | 0.10 | - |
| 25 | 319453.93 | 2181964.31 | Аналитический метод | 0.10 | - |
| 26 | 319468.02 | 2181972.88 | Аналитический метод | 0.10 | - |
| 27 | 319479.67 | 2181984.55 | Аналитический метод | 0.10 | - |
| 28 | 319488.54 | 2181998.47 | Аналитический метод | 0.10 | - |
| 29 | 319496.91 | 2182012.72 | Аналитический метод | 0.10 | - |
| 30 | 319505.29 | 2182026.97 | Аналитический метод | 0.10 | - |
| 31 | 319513.66 | 2182041.22 | Аналитический метод | 0.10 | - |
| 32 | 319607.11 | 2182201.62 | Аналитический метод | 0.10 | - |
| 33 | 319688.43 | 2182340.37 | Аналитический метод | 0.10 | - |
| 34 | 319697.41 | 2182355.41 | Аналитический метод | 0.10 | - |
| 35 | 319705.99 | 2182370.25 | Аналитический метод | 0.10 | - |

| Обозначение характерных точек границ | Координаты, м | | Метод определения координат характерной точки | Средняя квадратическая погрешность положения характерной точки (Mt), м | Описание обозначения точки на местности (при наличии) |
|--|---------------|------------|---|--|--|
| | X | Y | | | |
| 1 | 2 | 3 | 4 | 5 | 6 |
| 36 | 319713.21 | 2182382.75 | Аналитический метод | 0.10 | - |
| 37 | 319718.09 | 2182395.84 | Аналитический метод | 0.10 | - |
| 38 | 319720.36 | 2182410.33 | Аналитический метод | 0.10 | - |
| 39 | 319719.28 | 2182426.70 | Аналитический метод | 0.10 | - |
| 40 | 319712.42 | 2182445.39 | Аналитический метод | 0.10 | - |
| 41 | 319699.14 | 2182463.01 | Аналитический метод | 0.10 | - |
| 1 | 319686.06 | 2182472.63 | Аналитический метод | 0.10 | - |

3. Сведения о характерных точках части (частей) границы объекта

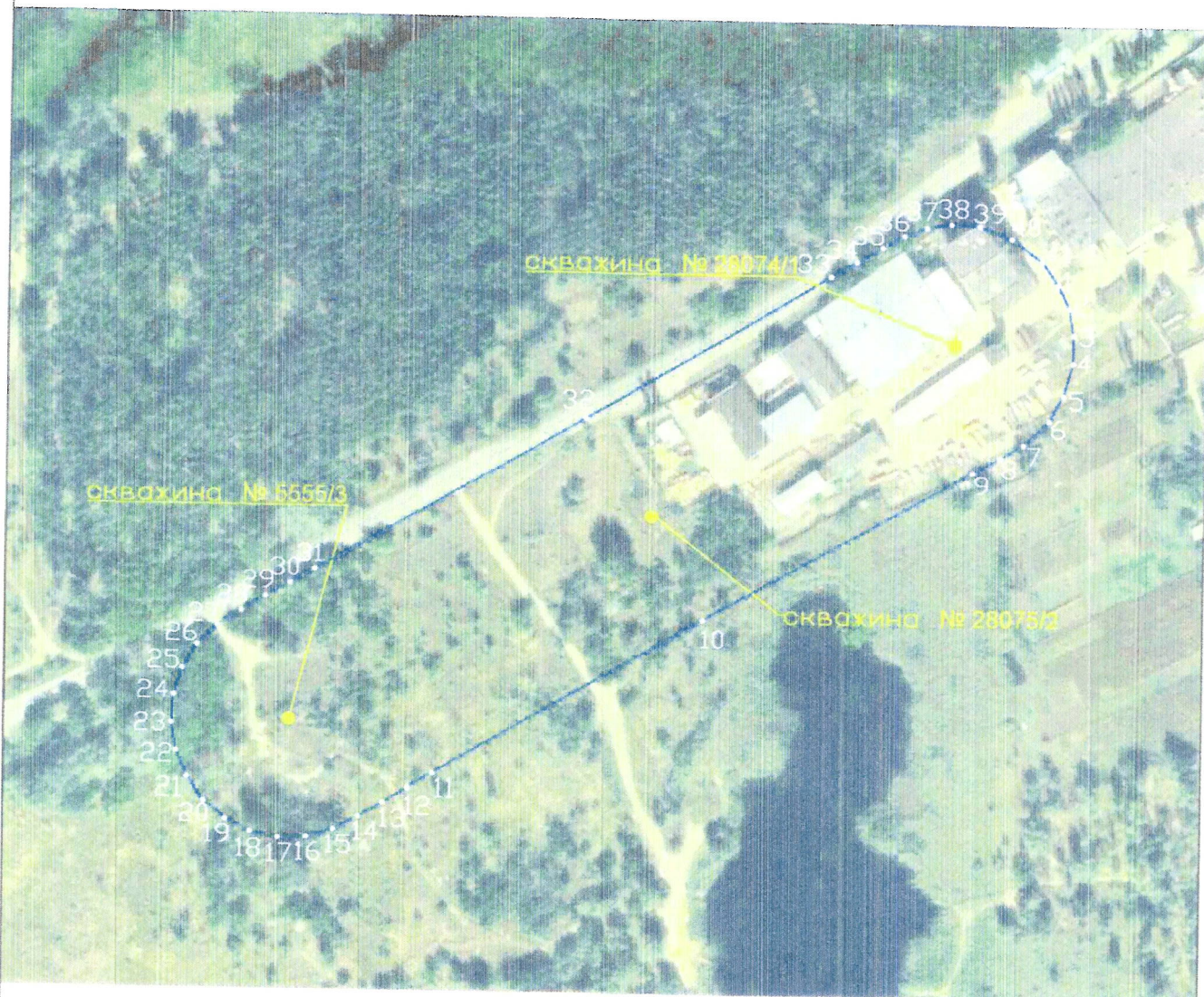
| Обозначение характерных точек границ | Координаты, м | | Метод определения координат характерной точки | Средняя квадратическая погрешность положения характерной точки (Mt), м | Описание обозначения точки на местности (при наличии) |
|--|---------------|---|---|--|--|
| | X | Y | | | |
| 1 | 2 | 3 | 4 | 5 | 6 |
| | | | | | |

Раздел 3

| Сведения о местоположении измененных (уточненных) границ объекта | | | | | | | |
|--|----------------------------|---|------------------------------------|---|---|---|---|
| 1. Система координат - | | | | | | | |
| 2. Сведения о характерных точках границ объекта | | | | | | | |
| Обозначение характерных точек границ | Существующие координаты, м | | Измененные (уточненные) координаты | | Метод определения координат характерной точки | Средняя квадратическая погрешность положения характерной точки (M _t), м | Описание обозначения точки на местности (при наличии) |
| | X | Y | X | Y | | | |
| 1 | 2 | 3 | 4 | 5 | 6 | 7 | 8 |
| Сведения отсутствуют | | | | | | | |
| 3. Сведения о характерных точках части (частей) границы объекта | | | | | | | |
| Обозначение характерных точек границ | Существующие координаты, м | | Измененные (уточненные) координаты | | Метод определения координат характерной точки | Средняя квадратическая погрешность положения характерной точки (M _t), м | Описание обозначения точки на местности (при наличии) |
| | X | Y | X | Y | | | |
| 1 | 2 | 3 | 4 | 5 | 6 | 7 | 8 |
| Сведения отсутствуют | | | | | | | |

Раздел 4

План границ объекта



Масштаб 1:4000

Используемые условные знаки и обозначения:

- водозаборная скважина
- граница объекта
- характерная точка



Подпись _____ Дата " 25 " августа 21 г.

Место оттиска печати (при наличии) и краткое описание местоположение объекта

ОПИСАНИЕ МЕСТОПОЛОЖЕНИЯ ГРАНИЦ

Третий пояс зон санитарной охраны действующих скважин № 28074/1, № 28075/2 и резервной скважины № 5555/3 для питьевого и хозяйственно-бытового водоснабжения АО «Богучармолоко», Расположенного по адресу: Воронежская область, Богучарский район, г. Богучар, ул. Советская, 75

(наименование объекта, местоположение границ которого описано (далее - объект))

Раздел 1

Сведения об объекте

| Сведения об объекте | | |
|---------------------|---|-----------------------------|
| № п/п | Характеристики объекта | Описание характеристик |
| 1 | 2 | 3 |
| 1 | Местоположение объекта | Воронежская обл, г. Богучар |
| 2 | Площадь объекта +/- величина погрешности определения площади (Р +/- Дельта Р) | 117,23±0,02 га |
| 3 | Иные характеристики объекта | - |

Раздел 2

| Сведения о местоположении границ объекта | | | | | |
|---|---------------|------------|---|--|--|
| 1. Система координат МСК-36 | | | | | |
| 2. Сведения о характерных точках границ объекта | | | | | |
| Обозначение характерных точек границ | Координаты, м | | Метод определения координат характерной точки | Средняя квадратическая погрешность положения характерной точки (Mt), м | Описание обозначения точки на местности (при наличии) |
| | X | Y | | | |
| 1 | 2 | 3 | 4 | 5 | 6 |
| 1 | 319920.80 | 2182819.12 | Аналитический метод | 0.10 | - |
| 2 | 319877.47 | 2182844.83 | Аналитический метод | 0.10 | - |
| 3 | 319831.81 | 2182865.59 | Аналитический метод | 0.10 | - |
| 4 | 319785.55 | 2182881.31 | Аналитический метод | 0.10 | - |
| 5 | 319736.31 | 2182892.54 | Аналитический метод | 0.10 | - |
| 6 | 319685.16 | 2182898.66 | Аналитический метод | 0.10 | - |
| 7 | 319638.01 | 2182899.48 | Аналитический метод | 0.10 | - |
| 8 | 319587.43 | 2182895.68 | Аналитический метод | 0.10 | - |
| 9 | 319537.69 | 2182885.98 | Аналитический метод | 0.10 | - |
| 10 | 319492.42 | 2182872.49 | Аналитический метод | 0.10 | - |
| 11 | 319444.14 | 2182852.72 | Аналитический метод | 0.10 | - |
| 12 | 319398.04 | 2182827.79 | Аналитический метод | 0.10 | - |
| 13 | 319357.48 | 2182799.76 | Аналитический метод | 0.10 | - |
| 14 | 319319.74 | 2182767.48 | Аналитический метод | 0.10 | - |
| 15 | 319287.37 | 2182734.37 | Аналитический метод | 0.10 | - |
| 16 | 319255.29 | 2182693.07 | Аналитический метод | 0.10 | - |
| 17 | 319230.05 | 2182651.04 | Аналитический метод | 0.10 | - |
| 18 | 319205.18 | 2182608.65 | Аналитический метод | 0.10 | - |
| 19 | 319179.76 | 2182565.17 | Аналитический метод | 0.10 | - |
| 20 | 319155.44 | 2182522.58 | Аналитический метод | 0.10 | - |
| 21 | 319129.61 | 2182480.78 | Аналитический метод | 0.10 | - |
| 22 | 319104.14 | 2182438.75 | Аналитический метод | 0.10 | - |
| 23 | 319079.04 | 2182396.50 | Аналитический метод | 0.10 | - |
| 24 | 319054.31 | 2182354.04 | Аналитический метод | 0.10 | - |
| 25 | 319029.95 | 2182311.36 | Аналитический метод | 0.10 | - |
| 26 | 319005.96 | 2182268.48 | Аналитический метод | 0.10 | - |
| 27 | 318983.41 | 2182224.84 | Аналитический метод | 0.10 | - |
| 28 | 318965.41 | 2182179.14 | Аналитический метод | 0.10 | - |
| 29 | 318952.16 | 2182131.84 | Аналитический метод | 0.10 | - |
| 30 | 318943.81 | 2182083.44 | Аналитический метод | 0.10 | - |
| 31 | 318940.42 | 2182034.43 | Аналитический метод | 0.10 | - |
| 32 | 318942.05 | 2181985.34 | Аналитический метод | 0.10 | - |
| 33 | 318948.67 | 2181936.67 | Аналитический метод | 0.10 | - |
| 34 | 318960.21 | 2181888.93 | Аналитический метод | 0.10 | - |
| 35 | 318976.56 | 2181842.61 | Аналитический метод | 0.10 | - |

| Обозначение характерных точек границ | Координаты, м | | Метод определения координат характерной точки | Средняя квадратическая погрешность положения характерной точки (М), м | Описание обозначения точки на местности (при наличии) |
|--|---------------|------------|---|---|--|
| | X | Y | | | |
| 1 | 2 | 3 | 4 | 5 | 6 |
| 36 | 318997.54 | 2181798.20 | Аналитический метод | 0.10 | - |
| 37 | 319022.94 | 2181756.16 | Аналитический метод | 0.10 | - |
| 38 | 319052.49 | 2181716.92 | Аналитический метод | 0.10 | - |
| 39 | 319085.88 | 2181680.90 | Аналитический метод | 0.10 | - |
| 40 | 319122.77 | 2181648.47 | Аналитический метод | 0.10 | - |
| 41 | 319162.78 | 2181619.96 | Аналитический метод | 0.10 | - |
| 42 | 319205.47 | 2181595.68 | Аналитический метод | 0.10 | - |
| 43 | 319250.36 | 2181575.72 | Аналитический метод | 0.10 | - |
| 44 | 319296.99 | 2181560.29 | Аналитический метод | 0.10 | - |
| 45 | 319344.95 | 2181549.68 | Аналитический метод | 0.10 | - |
| 46 | 319393.74 | 2181543.98 | Аналитический метод | 0.10 | - |
| 47 | 319442.85 | 2181543.27 | Аналитический метод | 0.10 | - |
| 48 | 319491.78 | 2181547.54 | Аналитический метод | 0.10 | - |
| 49 | 319540.03 | 2181556.76 | Аналитический метод | 0.10 | - |
| 50 | 319587.09 | 2181570.82 | Аналитический метод | 0.10 | - |
| 51 | 319632.48 | 2181589.59 | Аналитический метод | 0.10 | - |
| 52 | 319675.74 | 2181612.87 | Аналитический метод | 0.10 | - |
| 53 | 319716.41 | 2181640.41 | Аналитический метод | 0.10 | - |
| 54 | 319754.07 | 2181671.94 | Аналитический метод | 0.10 | - |
| 55 | 319788.34 | 2181707.13 | Аналитический метод | 0.10 | - |
| 56 | 319818.86 | 2181745.62 | Аналитический метод | 0.10 | - |
| 57 | 319844.58 | 2181787.29 | Аналитический метод | 0.10 | - |
| 58 | 319869.46 | 2181829.60 | Аналитический метод | 0.10 | - |
| 59 | 319894.26 | 2181871.56 | Аналитический метод | 0.10 | - |
| 60 | 319919.26 | 2181913.82 | Аналитический метод | 0.10 | - |
| 61 | 319944.54 | 2181956.37 | Аналитический метод | 0.10 | - |
| 62 | 319969.52 | 2181998.68 | Аналитический метод | 0.10 | - |
| 63 | 319994.02 | 2182039.64 | Аналитический метод | 0.10 | - |
| 64 | 320019.20 | 2182082.71 | Аналитический метод | 0.10 | - |
| 65 | 320044.50 | 2182125.78 | Аналитический метод | 0.10 | - |
| 66 | 320069.76 | 2182167.25 | Аналитический метод | 0.10 | - |
| 67 | 320092.91 | 2182211.28 | Аналитический метод | 0.10 | - |
| 68 | 320111.08 | 2182255.96 | Аналитический метод | 0.10 | - |
| 69 | 320124.61 | 2182301.65 | Аналитический метод | 0.10 | - |
| 70 | 320133.60 | 2182349.82 | Аналитический метод | 0.10 | - |
| 71 | 320137.89 | 2182400.23 | Аналитический метод | 0.10 | - |
| 72 | 320136.92 | 2182447.98 | Аналитический метод | 0.10 | - |
| 73 | 320131.24 | 2182496.45 | Аналитический метод | 0.10 | - |
| 74 | 320120.19 | 2182544.52 | Аналитический метод | 0.10 | - |
| 75 | 320105.09 | 2182590.85 | Аналитический метод | 0.10 | - |

| Обозначение характерных точек границ | Координаты, м | | Метод определения координат характерной точки | Средняя квадратическая погрешность положения характерной точки (M), м | Описание обозначения точки на местности (при наличии) |
|--|---------------|------------|---|---|--|
| | X | Y | | | |
| 1 | 2 | 3 | 4 | 5 | 6 |
| 76 | 320084.51 | 2182636.56 | Аналитический метод | 0.10 | - |
| 77 | 320059.92 | 2182679.34 | Аналитический метод | 0.10 | - |
| 78 | 320031.07 | 2182718.76 | Аналитический метод | 0.10 | - |
| 79 | 319998.09 | 2182755.70 | Аналитический метод | 0.10 | - |
| 80 | 319959.83 | 2182790.62 | Аналитический метод | 0.10 | - |
| 1 | 319920.80 | 2182819.12 | Аналитический метод | 0.10 | - |

3. Сведения о характерных точках части (частей) границы объекта

| Обозначение характерных точек границ | Координаты, м | | Метод определения координат характерной точки | Средняя квадратическая погрешность положения характерной точки (M), м | Описание обозначения точки на местности (при наличии) |
|--|---------------|---|---|---|--|
| | X | Y | | | |
| 1 | 2 | 3 | 4 | 5 | 6 |
| | | | | | |

Раздел 3

| Сведения о местоположении измененных (уточненных) границ объекта | | | | | | | |
|--|----------------------------|---|------------------------------------|---|---|---|---|
| 1. Система координат - | | | | | | | |
| 2. Сведения о характерных точках границ объекта | | | | | | | |
| Обозначение характерных точек границ | Существующие координаты, м | | Измененные (уточненные) координаты | | Метод определения координат характерной точки | Средняя квадратическая погрешность положения характерной точки (М), м | Описание обозначения точки на местности (при наличии) |
| | X | Y | X | Y | | | |
| 1 | 2 | 3 | 4 | 5 | 6 | 7 | 8 |
| Сведения отсутствуют | | | | | | | |
| 3. Сведения о характерных точках части (частей) границы объекта | | | | | | | |
| Обозначение характерных точек границ | Существующие координаты, м | | Измененные (уточненные) координаты | | Метод определения координат характерной точки | Средняя квадратическая погрешность положения характерной точки (М), м | Описание обозначения точки на местности (при наличии) |
| | X | Y | X | Y | | | |
| 1 | 2 | 3 | 4 | 5 | 6 | 7 | 8 |
| Сведения отсутствуют | | | | | | | |

