



Правовое управление правительства  
Воронежской области

ЗАРЕГИСТРИРОВАНО

« 02 » 11 2021 г.

Регистрационный номер № 994

**ДЕПАРТАМЕНТ  
АРХИТЕКТУРЫ И ГРАДОСТРОИТЕЛЬСТВА  
ВОРОНЕЖСКОЙ ОБЛАСТИ**

**ПРИКАЗ**

14.10.2021

№ 45-01-04/1140

г. Воронеж

**Об утверждении правил землепользования и застройки  
Платавского сельского поселения Репьёвского муниципального района  
Воронежской области**

В соответствии с Градостроительным кодексом Российской Федерации, Федеральным законом от 06.10.2003 № 131-ФЗ «Об общих принципах организации местного самоуправления в Российской Федерации», Законами Воронежской области от 07.07.2006 № 61-ОЗ «О регулировании градостроительной деятельности в Воронежской области», от 20.12.2018 № 173-ОЗ «О перераспределении полномочий по утверждению правил землепользования и застройки между органами местного самоуправления поселений Воронежской области, городского округа город Нововоронеж, Борисоглебского городского округа и исполнительными органами государственной власти Воронежской области», постановлением правительства Воронежской области от 31.12.2014 № 1240 «Об утверждении Положения о департаменте архитектуры и градостроительства Воронежской области», на основании приказа департамента архитектуры и градостроительства Воронежской области от 30.12.2019 № 45-01-04/900 «О подготовке проектов правил землепользования и застройки поселений Богучарского, Бутурлиновского, Грибановского, Калачеевского, Каменского,

Кантемировского, Нижнедевицкого, Новохопёрского, Острогожского, Петропавловского, Поворинского, Репьёвского, Россошанского, Таловского, Терновского и Эртильского муниципальных районов и Борисоглебского городского округа Воронежской области», с учетом заключения о результатах публичных слушаний от 02.12.2020

п р и к а з ы в а ю:

1. Утвердить прилагаемые правила землепользования и застройки Платавского сельского поселения Репьёвского муниципального района Воронежской области.

2. Признать утратившими силу следующие решения Совета народных депутатов Платавского сельского поселения Репьёвского муниципального района Воронежской области:

- от 22.12.2011 № 51 «Об утверждении Правил землепользования и застройки Платавского сельского поселения Репьёвского муниципального района Воронежской области»;

- от 26.12.2012 № 91 «О внесении изменений в решение Совета народных депутатов от 22.12.2011. г. № 51 «Об утверждении Правил землепользования и застройки Платавского сельского поселения Репьёвского муниципального района Воронежской области»;

- от 30.05.2016 № 42 «О внесении изменения в решение Совета народных депутатов от 22.12.2011 г. № 51 «Об утверждении Правил землепользования и застройки Платавского сельского поселения Репьёвского муниципального района Воронежской области»;

- от 01.11.2016 № 56 «О внесении изменений в Правила землепользования и застройки Платавского сельского поселения Репьёвского муниципального района Воронежской области, утвержденные Решением Совета народных депутатов Платавского сельского поселения».

3. Контроль исполнения настоящего приказа возложить на заместителя руководителя департамента архитектуры и градостроительства

Воронежской области – начальника отдела территориального планирования  
Беляеву С.М.

Руководитель департамента  
архитектуры и градостроительства  
Воронежской области

A handwritten signature in black ink, consisting of several loops and a long, sweeping stroke extending upwards and to the right.

А.А. Еренков

УТВЕРЖДЕНЫ  
приказом департамента  
архитектуры и градостроительства  
Воронежской области  
от 14.10.2021 № 45-01-04/1140

**ПРАВИЛА ЗЕМЛЕПОЛЬЗОВАНИЯ И ЗАСТРОЙКИ  
ПЛАТАВСКОГО СЕЛЬСКОГО ПОСЕЛЕНИЯ  
РЕПЬЁВСКОГО МУНИЦИПАЛЬНОГО РАЙОНА  
ВОРОНЕЖСКОЙ ОБЛАСТИ**

**ЧАСТЬ I. ПОРЯДОК ПРИМЕНЕНИЯ ПРАВИЛ  
ЗЕМЛЕПОЛЬЗОВАНИЯ И ЗАСТРОЙКИ И ВНЕСЕНИЯ В НИХ  
ИЗМЕНЕНИЙ**

**Раздел 1. Общие положения**

**1. Предмет регулирования и цели подготовки правил  
землепользования и застройки Платавского сельского поселения  
Репьёвского муниципального района Воронежской области**

1. Правила землепользования и застройки Платавского сельского поселения Репьёвского муниципального района Воронежской области (далее – Правила) являются документом градостроительного зонирования, который утверждается нормативным правовым актом департамента архитектуры и градостроительства Воронежской области и в котором устанавливаются территориальные зоны, градостроительные регламенты, порядок применения такого документа и порядок внесения в него изменений.

2. Правила разработаны в соответствии с Градостроительным кодексом Российской Федерации (далее – ГрК РФ), Земельным кодексом Российской Федерации, Федеральным законом от 06.10.2003 № 131-ФЗ «Об общих принципах организации местного самоуправления в Российской Федерации», иными нормативными правовыми актами Российской Федерации, Воронежской области, муниципальными правовыми актами муниципального образования с учетом положений нормативных актов и

документов, определяющих основные направления социально-экономического и градостроительного развития муниципального образования, а также сведений Единого государственного реестра недвижимости, сведений, документов и материалов, содержащихся в государственных информационных системах обеспечения градостроительной деятельности.

3. Правила разработаны в целях:

- создания условий для устойчивого развития территории муниципального образования, сохранения окружающей среды и объектов культурного наследия;

- создания условий для планировки территории муниципального образования;

- обеспечения прав и законных интересов физических и юридических лиц, в том числе правообладателей земельных участков и объектов капитального строительства;

- создания условий для привлечения инвестиций, в том числе путем предоставления возможности выбора наиболее эффективных видов разрешенного использования земельных участков и объектов капитального строительства.

## **2. Основные понятия, используемые в Правилах**

В настоящих Правилах используются основные понятия, установленные законодательством Российской Федерации.

## **3. Сфера применения Правил**

1. Действие настоящих Правил распространяется на всю территорию Платавского сельского поселения Репьёвского муниципального района Воронежской области. Правила обязательны для соблюдения органами государственной власти, органами местного самоуправления, физическими и юридическими лицами, при осуществлении ими градостроительной деятельности на территории Платавского сельского поселения Репьёвского муниципального района Воронежской области.

2. Настоящие Правила применяются наряду с:
  - техническими регламентами и иными обязательными требованиями, установленными в соответствии с законодательством в целях обеспечения безопасности жизни и здоровья людей, надежности и безопасности зданий, строений и сооружений, сохранения окружающей природной среды и объектов культурного наследия;
  - региональными и местными нормативами градостроительного проектирования.

#### **4. Содержание и порядок применения Правил**

1. Правила включают в себя:
  - 1) порядок их применения и внесения изменений в Правила;
  - 2) карту градостроительного зонирования;
  - 3) градостроительные регламенты.

Обязательным приложением к настоящим Правилам являются сведения о границах территориальных зон, которые должны содержать графическое описание местоположения границ территориальных зон, перечень координат характерных точек этих границ в системе координат, используемой для ведения Единого государственного реестра недвижимости.

2. Порядок применения Правил и внесения в них изменений включает в себя положения:

- 1) о регулировании землепользования и застройки;
- 2) об изменении видов разрешенного использования земельных участков и объектов капитального строительства физическими и юридическими лицами;
- 3) о подготовке документации по планировке территории органами местного самоуправления;
- 4) о проведении общественных обсуждений или публичных слушаний по вопросам землепользования и застройки;
- 5) о внесении изменений в Правила;
- 6) о регулировании иных вопросов землепользования и застройки.

## **5. Использование объектов недвижимости, не соответствующих настоящим Правилам**

1. Земельные участки или объекты капитального строительства, виды разрешенного использования, предельные (минимальные и (или) максимальные) размеры и предельные параметры которых не соответствуют градостроительному регламенту, могут использоваться без установления срока приведения их в соответствие с градостроительным регламентом, за исключением случаев, если использование таких земельных участков и объектов капитального строительства опасно для жизни или здоровья человека, для окружающей среды, объектов культурного наследия.

2. Реконструкция указанных в подпункте 1 настоящего пункта объектов капитального строительства может осуществляться только путем приведения таких объектов в соответствие с градостроительным регламентом или путем уменьшения их несоответствия предельным параметрам разрешенного строительства, реконструкции. Изменение видов разрешенного использования указанных земельных участков и объектов капитального строительства может осуществляться путем приведения их в соответствие с видами разрешенного использования земельных участков и объектов капитального строительства, установленными градостроительным регламентом.

3. В случае если использование указанных в подпункте 1 настоящего пункта земельных участков и объектов капитального строительства продолжается и опасно для жизни или здоровья человека, для окружающей среды, объектов культурного наследия, в соответствии с федеральными законами может быть наложен запрет на использование таких земельных участков и объектов.

## **6. Открытость и доступность информации о землепользовании и застройке**

1. Настоящие Правила являются открытыми и общедоступными.

2. Настоящие Правила подлежат опубликованию в порядке, установленном для официального опубликования нормативных правовых актов Воронежской области, и размещению в федеральной государственной информационной системе территориального планирования и в государственной информационной системе обеспечения градостроительной деятельности.

## **Раздел 2. Положения о регулировании землепользования и застройки**

### **7. Перераспределение полномочий между органами местного самоуправления Платавского сельского поселения Репьёвского муниципального района Воронежской области и департаментом архитектуры и градостроительства Воронежской области**

1. На основании Закона Воронежской области от 20.12.2018 № 173-ОЗ «О перераспределении полномочий по утверждению правил землепользования и застройки между органами местного самоуправления поселений Воронежской области, городского округа город Нововоронеж, Борисоглебского городского округа и исполнительными органами государственной власти Воронежской области» (далее – Закон Воронежской области) и в соответствии со статьей 8.2 ГрК РФ, пунктом 6.1 статьи 26.3 Федерального закона от 06.10.1999 № 184-ФЗ «Об общих принципах организации законодательных (представительных) и исполнительных органов государственной власти субъектов Российской Федерации», частью 1.2 статьи 17 Федерального закона от 06.10.2003 № 131-ФЗ «Об общих принципах организации местного самоуправления в Российской Федерации» полномочия по утверждению Правил перераспределены между органами местного самоуправления Платавского сельского поселения Репьёвского муниципального района Воронежской области и департаментом архитектуры и градостроительства Воронежской области (далее – Уполномоченный орган) на срок, установленный Законом Воронежской области.

2. После истечения срока, указанного в Законе Воронежской области, полномочия Уполномоченного органа, предусмотренные настоящими Правилами, осуществляются органами местного самоуправления Платавского сельского поселения Репьёвского муниципального района Воронежской области в соответствии с требованиями ГрК РФ.

#### **8. Полномочия Уполномоченного органа по вопросам землепользования и застройки**

1. Полномочия Уполномоченного органа по вопросам землепользования и застройки включают:

1) принятие решений о подготовке проекта Правил, о подготовке проекта о внесении изменений в Правила;

2) утверждение Правил, утверждение внесения изменений в Правила;

3) принятие решений о предоставлении разрешений на условно разрешенный вид использования объектов капитального строительства или земельного участка;

4) принятие решений о предоставлении разрешения на отклонение от предельных параметров разрешенного строительства, реконструкции объектов капитального строительства;

5) иные полномочия в соответствии с действующим законодательством.

#### **9. Комиссия по подготовке проектов Правил**

1. Комиссия по подготовке проектов правил землепользования и застройки поселений Воронежской области, городского округа город Нововоронеж, Борисоглебского городского округа (далее – Комиссия) является специально созданным постоянно действующим коллегиальным органом при Уполномоченном органе в целях реализации полномочий, указанных в пункте 8 настоящих Правил, перераспределенных в

соответствии с Законом Воронежской области и обеспечения выполнения задач градостроительного зонирования.

2. Комиссия создается и прекращает свою деятельность приказом Уполномоченного органа.

3. Состав и порядок деятельности Комиссии утверждается приказом Уполномоченного органа.

### **Раздел 3. Положения об изменении видов разрешенного использования земельных участков и объектов капитального строительства физическими и юридическими лицами**

#### **10. Изменение видов разрешенного использования земельных участков и объектов капитального строительства**

1. Для каждой из установленных настоящими Правилами территориальных зон могут устанавливаться основные, условно разрешенные и вспомогательные виды разрешенного использования земельных участков и объектов капитального строительства.

2. Изменение одного вида разрешенного использования земельных участков и объектов капитального строительства на другой вид такого использования осуществляется в соответствии с градостроительным регламентом при условии соблюдения требований технических регламентов.

3. Основные и вспомогательные виды разрешенного использования земельных участков и объектов капитального строительства правообладателями земельных участков и объектов капитального строительства, за исключением органов государственной власти, органов местного самоуправления, государственных и муниципальных учреждений, государственных и муниципальных унитарных предприятий, выбираются самостоятельно без дополнительных разрешений и согласования.

4. Решения об изменении одного вида разрешенного использования земельных участков и объектов капитального строительства, расположенных на землях, на которые действие градостроительных регламентов не

распространяется или для которых градостроительные регламенты не устанавливаются, на другой вид такого использования принимаются в соответствии с федеральными законами.

#### **11. Предоставление разрешения на условно разрешенный вид использования земельного участка или объекта капитального строительства**

1. Физическое или юридическое лицо, заинтересованное в предоставлении разрешения на условно разрешенный вид использования земельного участка или объекта капитального строительства (далее - разрешение на условно разрешенный вид использования), направляет заявление о предоставлении разрешения на условно разрешенный вид использования в Комиссию. Заявление о предоставлении разрешения на условно разрешенный вид использования может быть направлено в форме электронного документа, подписанного электронной подписью в соответствии с требованиями Федерального закона от 06.04.2011 № 63-ФЗ «Об электронной подписи».

2. Порядок предоставления разрешения на условно разрешенный вид использования земельного участка или объекта капитального строительства определен статьей 39 ГрК РФ.

3. Проект решения о предоставлении разрешения на условно разрешенный вид использования подлежит рассмотрению на общественных обсуждениях или публичных слушаниях, проводимых в порядке, установленном статьей 5.1 ГрК РФ, с учетом положений статьи 39 ГрК РФ.

#### **12. Предоставление разрешения на отклонение от предельных параметров разрешенного строительства, реконструкции объектов капитального строительства**

1. Правообладатели земельных участков, размеры которых меньше установленных градостроительным регламентом минимальных размеров земельных участков либо конфигурация, инженерно-геологические или иные характеристики которых неблагоприятны для застройки, вправе обратиться за разрешениями на отклонение от предельных параметров разрешенного

строительства, реконструкции объектов капитального строительства (далее также – разрешение на отклонение от предельных параметров).

2. Правообладатели земельных участков вправе обратиться за разрешениями на отклонение от предельных параметров разрешенного строительства, реконструкции объектов капитального строительства, если такое отклонение необходимо в целях однократного изменения одного или нескольких предельных параметров разрешенного строительства, реконструкции объектов капитального строительства, установленных градостроительным регламентом для конкретной территориальной зоны, не более чем на десять процентов.

3. Порядок предоставления разрешения на отклонение от предельных параметров определен статьей 40 ГрК РФ.

4. Проект решения о предоставлении разрешения на отклонение от предельных параметров подлежит рассмотрению на общественных обсуждениях или публичных слушаниях, проводимых в порядке, установленном статьей 5.1 ГрК РФ, с учетом положений статьи 39 ГрК РФ, за исключением случая, указанного в части 1.1 статьи 40 ГрК РФ.

#### **Раздел 4. Положения о подготовке документации по планировке территории органами местного самоуправления**

##### **13. Общие положения о подготовке документации по планировке территории**

1. Подготовка документации по планировке территории осуществляется в целях обеспечения устойчивого развития территорий, в том числе выделения элементов планировочной структуры, установления границ земельных участков, установления границ зон планируемого размещения объектов капитального строительства.

2. Подготовка документации по планировке территории осуществляется в соответствии с главой 5 ГрК РФ.

3. Состав и содержание документации по планировке территории определяется ГрК РФ.

## **Раздел 5. Положения о проведении общественных обсуждений или публичных слушаний по вопросам землепользования и застройки**

### **14. Общие положения о порядке проведения общественных обсуждений или публичных слушаний в сфере градостроительной деятельности**

1. В целях соблюдения права человека на благоприятные условия жизнедеятельности, прав и законных интересов правообладателей земельных участков и объектов капитального строительства по проектам правил землепользования и застройки, проектам планировки территории, проектам межевания территории, проектам, предусматривающим внесение изменений в один из указанных утвержденных документов, проектам решений о предоставлении разрешения на условно разрешенный вид использования земельного участка или объекта капитального строительства, проектам решений о предоставлении разрешения на отклонение от предельных параметров разрешенного строительства, реконструкции объектов капитального строительства в соответствии с уставом муниципального образования и (или) нормативным правовым актом представительного органа муниципального образования и с учетом положений ГрК РФ проводятся общественные обсуждения или публичные слушания, за исключением случаев, предусмотренных ГрК РФ и другими федеральными законами.

2. Порядок проведения общественных обсуждений или публичных слушаний определяется ГрК РФ, Уставом Платавского сельского поселения Репьёвского муниципального района Воронежской области и (или) нормативным правовым актом представительного органа муниципального образования.

## **Раздел 6. Положения о внесении изменений в Правила**

### **15. Основания и порядок внесения изменений в Правила**

1. Основания для рассмотрения вопроса о внесении изменений в настоящие Правила предусмотрены статьей 33 ГрК РФ.
2. Внесение изменений в Правила осуществляется в порядке, предусмотренном статьями 31 и 32 ГрК РФ, с учетом особенностей, установленных статьей 33 ГрК РФ.

## **Раздел 7. Положения о регулировании иных вопросов землепользования и застройки**

### **16. Общие принципы регулирования иных вопросов землепользования и застройки на территории Платавского сельского поселения Репьёвского муниципального района Воронежской области**

Иные вопросы землепользования и застройки на территории Платавского сельского поселения Репьёвского муниципального района Воронежской области регулируются законодательством Российской Федерации, Воронежской области, муниципальными правовыми актами Платавского сельского поселения Репьёвского муниципального района Воронежской области.

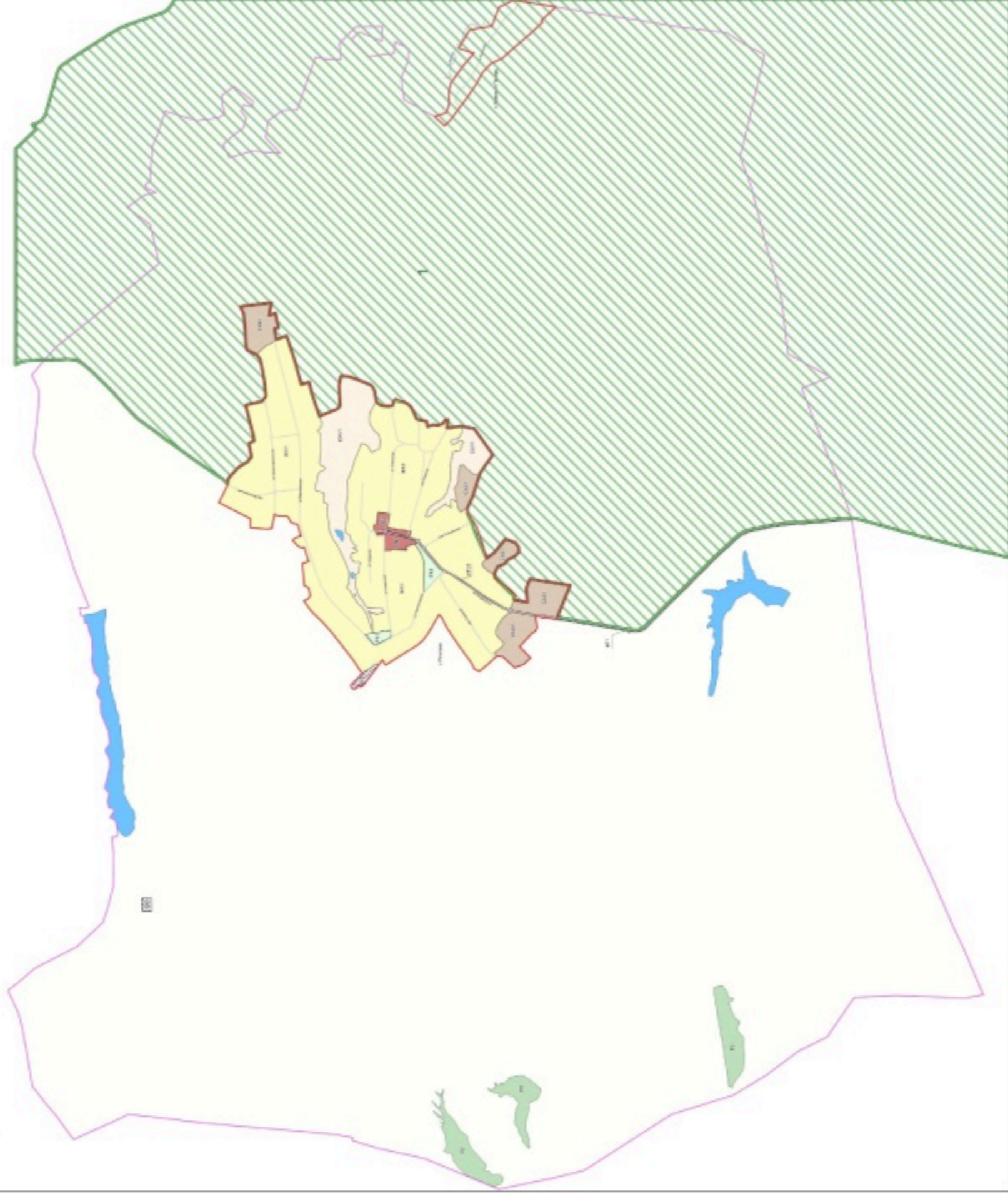
**ЧАСТЬ II. КАРТА ГРАДОСТРОИТЕЛЬНОГО ЗОНИРОВАНИЯ****17. Карты градостроительного зонирования**

1. Карта градостроительного зонирования территории Платавского сельского поселения Репьёвского муниципального района Воронежской области.



# ПРАВИЛА ЗЕМЛЕПОЛЬЗОВАНИЯ И ЗАСТРОЙКИ

## Карта градостроительного зонирования территории Платавского сельского поселения Рельёвского муниципального района Воронежской области



### УСЛОВНЫЕ ОБОЗНАЧЕНИЯ

#### Территориальные границы

- Граница сельского поселения
- Граница населенного пункта

#### Территории, для которых градостроительные регламенты не устанавливаются

- Земли, покрытые поверхностными водами
- Сельскохозяйственные угодья в составе земель сельскохозяйственного назначения

#### Особо охраняемые природные территории

- Территории, которые регламентируются положением об ООПТ

#### Территориальные зоны

- Ж1/1** Зона застройки индивидуальными жилыми домами села Платова
- О0/1** Общественно-деловая зона села Платова
- Р1/1** Зона рекреационного назначения - объектов отдыха села Платова
- Р2** Зона природных территорий и защитного озеленения за границами населенных пунктов
- СХ1/1** Зона сельскохозяйственного использования в границах населенного пункта села Платова
- СХ2/1** Зона сельскохозяйственного производства села Платова
- ИТ1/1** Зона улиц, дорог, инженерной и транспортной инфраструктуры села Платова
- ИТ1** Зона улиц, дорог, инженерной и транспортной инфраструктуры за границами населенных пунктов
- Ф1/1** Зона ритуальных объектов села Платова
- Ф2** Зона ритуальных объектов за границами населенных пунктов

#### Объекты транспортной инфраструктуры

- Улично-дорожная сеть населенного пункта

МАСШТАБ 1 : 25 000



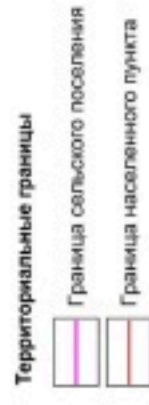
2. Карта градостроительного зонирования с отображением зон с особыми условиями использования территории Платавского сельского поселения Репьёвского муниципального района Воронежской области.



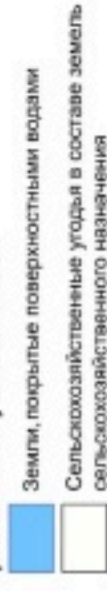
# ПРАВИЛА ЗЕМЛЕПОЛЬЗОВАНИЯ И ЗАСТРОЙКИ

Карта градостроительного зонирования с отображением зон с особыми условиями использования территории Платавского сельского поселения Репьёвского муниципального района Воронежской области

## УСЛОВНЫЕ ОБОЗНАЧЕНИЯ



## Территории, для которых градостроительные регламенты не устанавливаются



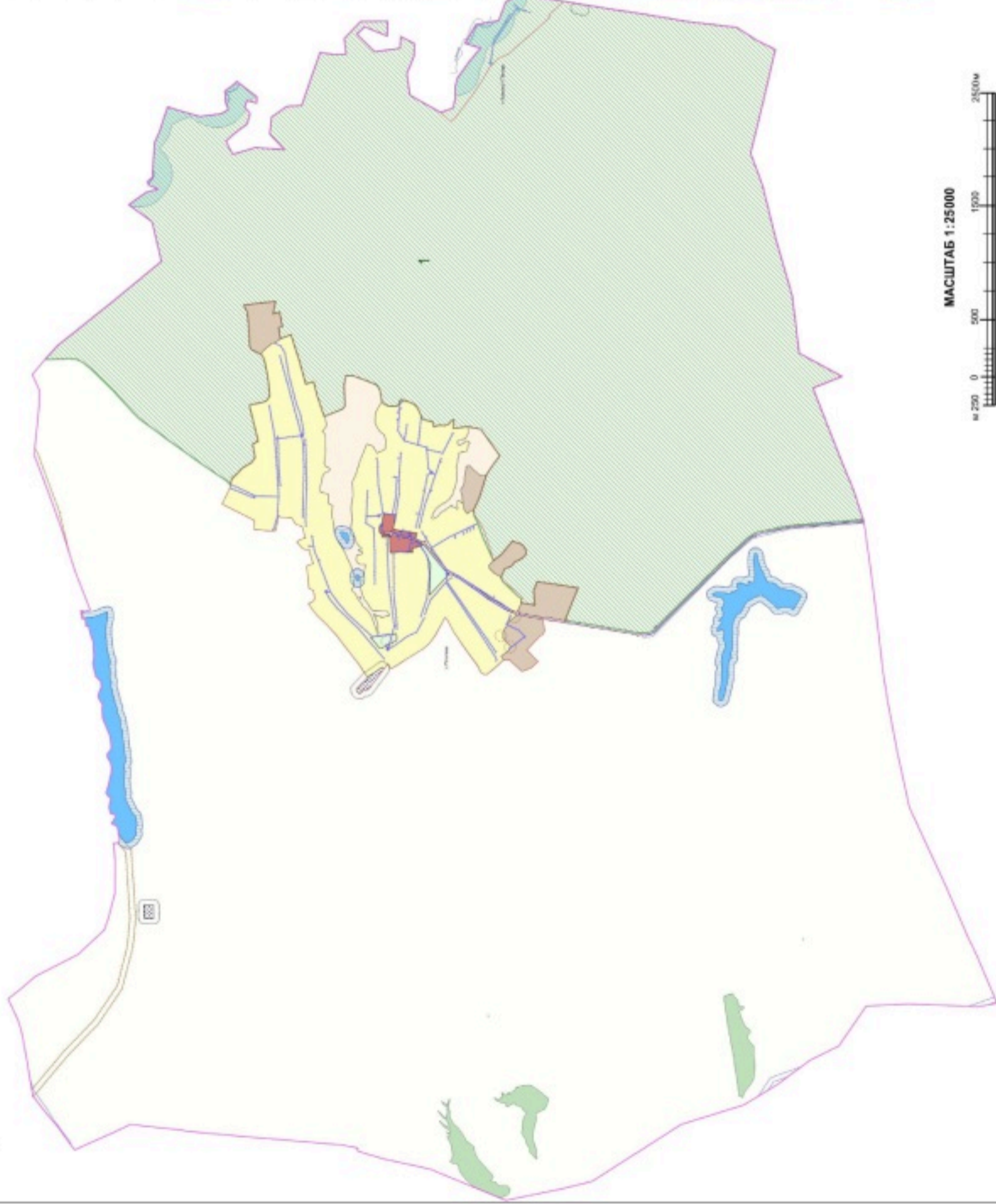
## Виды территориальных зон



## Зоны с особыми условиями использования территории



## Прочие объекты



МАСШТАБ 1:25 000



2.1. На территории Платавского сельского поселения Репьёвского муниципального района Воронежской области располагаются следующие особо охраняемые природные территории:

№ п/п	Наименование ООПТ	Сведения о границах территории ООПТ	Сведения о границах охранной зоны ООПТ
1.	Государственный комплексный природный заказник областного значения «Родники»	Установлена постановлением правительства Воронежской области от 27.01.2014 № 60 «Об утверждении Положения о государственном комплексном природном заказнике областного значения «Родники»	Не установлена

Населенный пункт хутор Красный Пахарь полностью включен в состав ООПТ – государственный комплексный природный заказник областного значения «Родники». Граница населенного пункта хутор Красный Пахарь не установлена.

Населенный пункт село Платава частично расположен в границах ООПТ – государственный комплексный природный заказник областного значения «Родники».

Правовой режим использования земельных участков, расположенных в границах ООПТ определяется постановлением правительства Воронежской области от 27.01.2014 № 60 «Об утверждении Положения о государственном комплексном природном заказнике областного значения «Родники», в соответствии с Федеральным законом от 14.03.1995 № 33-ФЗ «Об особо охраняемых природных территориях», при этом градостроительные регламенты в отношении такой территории настоящими Правилами не устанавливаются.

## **18. Перечень территориальных зон, установленных на карте градостроительного зонирования**

1. Порядок установления территориальных зон определен статьей 34 ГрК РФ. На карте градостроительного зонирования установлены следующие виды территориальных зон:

Наименование территориальной зоны	Кодовое обозначение территориальной зоны
<b>Жилые зоны</b>	
Зона застройки индивидуальными жилыми домами	Ж1
<b>Общественно-деловые зоны</b>	
Общественно-деловая зона	ОД
<b>Зоны инженерной и транспортной инфраструктуры</b>	
Зона улиц, дорог, инженерной и транспортной инфраструктуры	ИТ1
<b>Зоны сельскохозяйственного использования</b>	
Зона сельскохозяйственного использования в границах населенных пунктов	СХ1
Зона сельскохозяйственного производства	СХ2
<b>Зоны рекреационного назначения</b>	
Зона рекреационного назначения - объектов отдыха	Р1
Зона природных территорий и защитного озеленения	Р2
<b>Зоны специального назначения</b>	
Зона ритуальных объектов	СН1

2. Настоящими Правилами на территории Платавского сельского поселения Репьёвского муниципального района Воронежской области установлены следующие территориальные зоны:

Наименование территориальной зоны	Кодовое обозначение территориальной зоны
<b>Жилые зоны</b>	
Зона застройки индивидуальными жилыми домами села Платава	Ж1/1
<b>Общественно-деловые зоны</b>	
Общественно-деловая зона села Платава	ОД/1
<b>Зоны инженерной и транспортной инфраструктуры</b>	
Зона улиц, дорог, инженерной и транспортной инфраструктуры села Платава	ИТ1/1
Зона улиц, дорог, инженерной и транспортной инфраструктуры за границами населенных пунктов	ИТ1
<b>Зоны сельскохозяйственного использования</b>	
Зона сельскохозяйственного использования в границах населенного пункта села Платава	СХ1/1
Зона сельскохозяйственного производства села Платава	СХ2/1
<b>Зоны рекреационного назначения</b>	
Зона рекреационного назначения - объектов отдыха села Платава	Р1/1
Зона природных территорий и защитного озеленения за границами населенных пунктов	Р2
<b>Зоны специального назначения</b>	
Зона ритуальных объектов села Платава	СН1/1
Зона ритуальных объектов за границами населенных пунктов	СН1

3. Сведения о границах территориальных зон, содержащие графическое описание местоположения границ территориальных зон, перечень координат характерных точек границ территориальных зон села Платава, являются приложением № 1 к настоящим Правилам.

4. Сведения о границах территориальных зон, содержащие графическое описание местоположения границ территориальных зон, перечень координат характерных точек границ территориальных зон, расположенных за границами населенных пунктов на территории Платавского сельского поселения, являются приложением № 3 к настоящим Правилам.

## **ЧАСТЬ III. ГРАДОСТРОИТЕЛЬНЫЕ РЕГЛАМЕНТЫ**

### **19. Общие положения о градостроительном регламенте**

1. Градостроительным регламентом определяется правовой режим земельных участков, равно как всего, что находится над и под поверхностью земельных участков и используется в процессе их застройки и последующей эксплуатации объектов капитального строительства.

2. Действие градостроительного регламента распространяется в равной мере на все земельные участки и объекты капитального строительства, расположенные в пределах границ территориальной зоны, обозначенной на карте градостроительного зонирования.

3. Земли и земельные участки, на которые действие градостроительных регламентов не распространяется или для которых градостроительные регламенты не устанавливаются, определены статьей 36 ГрК РФ.

### **20. Виды разрешенного использования**

1. Разрешенное использование земельных участков и объектов капитального строительства может быть следующих видов:

- основные виды разрешенного использования;
- условно разрешенные виды использования;
- вспомогательные виды разрешенного использования,

допустимые только в качестве дополнительных по отношению к основным видам разрешенного использования и условно разрешенным видам использования и осуществляемые совместно с ними.

2. Виды разрешенного использования (далее – ВРИ) земельных участков в настоящих Правилах определяются в соответствии с приказом Федеральной службы государственной регистрации, кадастра и картографии от 10.11.2020 № П/0412 «Об утверждении классификатора видов разрешенного использования земельных участков».

## 21. Градостроительные регламенты территориальных зон

### 1. Градостроительный регламент территориальной зоны Ж1/1

№ п/п	Код ВРИ	Наименование ВРИ	Пределы (минимальные и (или) максимальные) размеры земельных участков, в том числе их площадь, м <sup>2</sup>		Максимальный процент застройки в границах земельного участка	Пределное количество этажей или предельная высота зданий, строений, сооружений	Минимальные отступы от границ земельных участков в целях определения мест допустимого размещения зданий, строений, сооружений, за пределами которых запрещено строительство зданий, строений, сооружений
			min	max			
1	2.1	Для индивидуального жилищного строительства	400	8000	50%	3 этажа	3 метра
2	2.3	Блокированная жилая застройка	80	3000	50%	3 этажа	3 метра; 0 метров – при примыкании к соседним зданиям
3	2.2	Для ведения личного подсобного хозяйства (приусадебный земельный участок)	300	5000	30%	3 этажа	3 метра
4	1.19	Сенокосение	600	50000	0%	не подлежат установлению	
5	1.20	Выпас сельскохозяйственных животных	300	50000	0%	не подлежат установлению	
6	3.1.1	Предоставление коммунальных услуг	не подлежит установлению	5000		не подлежат установлению	
7	3.1.2	Административные здания организаций, обеспечивающих предоставление коммунальных услуг	не подлежат установлению		60%	3 этажа	3 метра
8	3.2.2	Оказание социальной помощи населению	не подлежат установлению		60%	3 этажа	3 метра
9	3.2.3	Оказание услуг связи	не подлежат установлению		60%	3 этажа	3 метра
10	3.4.1	Амбулаторно-поликлиническое обслуживание	не подлежат установлению		60%	3 этажа	3 метра
11	3.5.1	Дошкольное, начальное и среднее общее образование	не подлежат установлению			4 этажа	3 метра

№ п/п	Код ВРИ	Наименование ВРИ	Пределы (минимальные и (или) максимальные) размеры земельных участков, в том числе их площадь, м <sup>2</sup>		Максимальный процент застройки в границах земельного участка	Пределное количество этажей или предельная высота зданий, строений, сооружений	Минимальные отступы от границ земельных участков в целях определения мест допустимого размещения зданий, строений, сооружений, за пределами которых запрещено строительство зданий, строений, сооружений
			min	max			
12	3.6.2.	Парки культуры и отдыха	не подлежат установлению				
13	5.1.3	Площадки для занятий спортом	не подлежат установлению				
14	9.3	Историко-культурная деятельность	не подлежат установлению				
15	11.1	Общее пользование водными объектами	не подлежат установлению				
16	12.0.1	Улично-дорожная сеть	не подлежат установлению				
17	12.0.2	Благоустройство территории	не подлежат установлению				
<b>УСЛОВНО РАЗРЕШЕННЫЕ ВИДЫ ИСПОЛЬЗОВАНИЯ ЗЕМЕЛЬНЫХ УЧАСТКОВ И ОБЪЕКТОВ КАПИТАЛЬНОГО СТРОИТЕЛЬСТВА</b>							
18	2.1.1	Малоэтажная многоквартирная жилая застройка	600	не подлежит установлению	45%	4 этажа	6 метров
19	2.7.1	Хранение автотранспорта	не подлежат установлению				
20	3.3	Бытовое обслуживание	200	5000	60%	3 этажа	3 метра
21	3.6.1	Объекты культурно-досуговой деятельности	200	5000	60%	3 этажа	3 метра
22	3.7.1	Осуществление религиозных обрядов	не подлежат установлению				3 метра
23	3.8.1	Государственное управление	не подлежат установлению		60%	4 этажа	3 метра
24	3.10.1	Амбулаторное ветеринарное обслуживание	200	5000	60%	3 этажа	3 метра
25	4.1	Деловое управление	не подлежат установлению		60%	4 этажа	3 метра
26	4.4	Магазины	200	5000	60%	3 этажа	3 метра
27	4.5	Банковская и страховая деятельность	не подлежат установлению		60%	3 этажа	3 метра
28	4.6	Общественное питание	200	5000	50%	3 этажа	3 метра
29	4.7	Гостиничное обслуживание	600	не подлежит установлению	45%	4 этажа	6 метров
30	4.9	Служебные гаражи	не подлежит	5000	60%	не подлежит	3 метра

№ п/п	Код ВРИ	Наименование ВРИ	Пределы (минимальные и (или) максимальные) размеры земельных участков, в том числе их площадь, м <sup>2</sup>		Максимальный процент застройки в границах земельного участка	Пределное количество этажей или предельная высота зданий, строений, сооружений	Минимальные отступы от границ земельных участков в целях определения мест допустимого размещения зданий, строений, сооружений, за пределами которых запрещено строительство зданий, строений, сооружений
			min	max			
			установлению				
31	5.1.2	Обеспечение занятий спортом в помещениях	не подлежат установлению		45%	не подлежит установлению	3 метра
32	6.4	Пищевая промышленность	не подлежит установлению	5000	не подлежит установлению	15 метров	3 метра
33	8.3	Обеспечение внутреннего правопорядка	не подлежат установлению				3 метра
34	13.1	Ведение огородничества	100	4500	0%	не подлежат установлению	
35	13.2	Ведение садоводства	400	2000	30%	3 этажа	3 метра

В отношении части земельных участков, расположенных в границах ООПТ – Государственный комплексный природный заказник областного значения «Родники», правовой режим использования определяется постановлением правительства Воронежской области от 27.01.2014 № 60 «Об утверждении Положения о государственном комплексном природном заказнике областного значения «Родники».

Ограничения использования земельных участков и объектов капитального строительства, устанавливаемые в соответствии с законодательством Российской Федерации, определяются пунктом 22 настоящих Правил.

## 2. Градостроительный регламент территориальной зоны ОД1

№ п/п	Код ВРИ	Наименование ВРИ	Предельные (минимальные и (или) максимальные) размеры земельных участков, в том числе их площадь, м <sup>2</sup>		Максимальный процент застройки в границах земельного участка	Предельное количество этажей или предельная высота зданий, строений, сооружений	Минимальные отступы от границ земельных участков в целях определения мест допустимого размещения зданий, строений, сооружений, за пределами которых запрещено строительство зданий, строений, сооружений
			min	max			
<b>ОСНОВНЫЕ ВИДЫ РАЗРЕШЕННОГО ИСПОЛЬЗОВАНИЯ ЗЕМЕЛЬНЫХ УЧАСТКОВ И ОБЪЕКТОВ КАПИТАЛЬНОГО СТРОИТЕЛЬСТВА</b>							
1	3.1.1	Предоставление коммунальных услуг	не подлежит установлению	5000	не подлежат установлению		
2	3.1.2	Административные здания организаций, обеспечивающих предоставление коммунальных услуг	не подлежат установлению		60%	не подлежит установлению	3 метра
3	3.2.2	Оказание социальной помощи населению	не подлежат установлению		60%	не подлежит установлению	6 метров
4	3.2.3	Оказание услуг связи	не подлежат установлению		60%	не подлежит установлению	6 метров
5	3.3	Бытовое обслуживание	200	не подлежит установлению	60%	не подлежит установлению	6 метров
6	3.4.1	Амбулаторно-поликлиническое обслуживание	не подлежат установлению			не подлежит установлению	6 метров
7	3.5.1	Дошкольное, начальное и среднее общее образование	не подлежат установлению			4 этажа	6 метров
8	3.6.1	Объекты культурно-досуговой деятельности	не подлежат установлению		60%	не подлежит установлению	6 метров
9	3.6.2.	Парки культуры и отдыха	не подлежат установлению				
10	3.7.1	Осуществление религиозных обрядов	не подлежат установлению				6 метров
11	3.7.2	Религиозное управление и образование	не подлежат установлению				6 метров
12	3.8.1	Государственное управление	не подлежат установлению		60%	не подлежит установлению	6 метров
13	3.10.1	Амбулаторное ветеринарное обслуживание	не подлежат установлению		60%	не подлежит установлению 3 этажа	3 метра

№ п/п	Код ВРИ	Наименование ВРИ	Пределы (минимальные и (или) максимальные) размеры земельных участков, в том числе их площадь, м <sup>2</sup>		Максимальный процент застройки в границах земельного участка	Пределное количество этажей или предельная высота зданий, строений, сооружений	Минимальные отступы от границ земельных участков в целях определения мест допустимого размещения зданий, строений, сооружений, за пределами которых запрещено строительство зданий, строений, сооружений
			min	max			
14	4.1	Деловое управление	не подлежат установлению		50%	не подлежит установлению	6 метров
15	4.2	Объекты торговли (торговые центры, торгово-развлекательные центры (комплексы))	2300	не подлежит установлению	40%	не подлежит установлению	6 метров
16	4.3	Рынки	не подлежат установлению		45%	не подлежит установлению	6 метров
17	4.4	Магазины	200	не подлежит установлению	60%	не подлежит установлению	3 метра
18	4.5	Банковская и страховая деятельность	не подлежат установлению		60%	не подлежит установлению	6 метров
19	4.6	Общественное питание	400	не подлежит установлению	50%	не подлежит установлению	6 метров
20	4.9	Служебные гаражи	не подлежат установлению				3 метра
21	4.10	Выставочно-ярмарочная деятельность	800	не подлежит установлению	45%	не подлежит установлению	6 метров
22	5.1.2	Обеспечение занятий спортом в помещениях	не подлежат установлению		45%	не подлежит установлению	6 метров
23	5.1.3	Площадки для занятий спортом	не подлежат установлению				
24	8.3	Обеспечение внутреннего правопорядка	не подлежат установлению				3 метра
25	9.3	Историко-культурная деятельность	не подлежат установлению				
26	12.0.1	Улично-дорожная сеть	не подлежат установлению				
27	12.0.2	Благоустройство территории	не подлежат установлению				
<b>УСЛОВНО РАЗРЕШЕННЫЕ ВИДЫ ИСПОЛЬЗОВАНИЯ ЗЕМЕЛЬНЫХ УЧАСТКОВ И ОБЪЕКТОВ КАПИТАЛЬНОГО СТРОИТЕЛЬСТВА</b>							
28	2.1	Для индивидуального жилищного строительства	300	1000	50%	3 этажа	3 метра
29	2.1.1	Малоэтажная многоквартирная жилая застройка	600	не подлежит установлению	45%	4 этажа	6 метров

№ п/п	Код ВРИ	Наименование ВРИ	Пределы (минимальные и (или) максимальные) размеры земельных участков, в том числе их площадь, м <sup>2</sup>		Максимальный процент застройки в границах земельного участка	Пределное количество этажей или предельная высота зданий, строений, сооружений	Минимальные отступы от границ земельных участков в целях определения мест допустимого размещения зданий, строений, сооружений, за пределами которых запрещено строительство зданий, строений, сооружений
			min	max			
30	2.2	Для ведения личного подсобного хозяйства (приусадебный земельный участок)	300	5000	40%	3 этажа	3 метра
31	2.3	Блокированная жилая застройка	80	3000	50%	3 этажа	3 метра; 0 метров – при примыкании к соседним зданиям
32	6.4	Пищевая промышленность	400	5000	50%	15 метров	3 метра

Ограничения использования земельных участков и объектов капитального строительства, устанавливаемые в соответствии с законодательством Российской Федерации, определяются пунктом 22 настоящих Правил.

### 3. Градостроительные регламенты территориальных зон ИТ1/1, ИТ1

№ п/п	Код ВРИ	Наименование ВРИ	Пределы (минимальные и (или) максимальные) размеры земельных участков, в том числе их площадь, м <sup>2</sup>		Максимальный процент застройки в границах земельного участка	Пределное количество этажей или предельная высота зданий, строений, сооружений	Минимальные отступы от границ земельных участков в целях определения мест допустимого размещения зданий, строений, сооружений, за пределами которых запрещено строительство зданий, строений, сооружений
			min	max			
<b>ОСНОВНЫЕ ВИДЫ РАЗРЕШЕННОГО ИСПОЛЬЗОВАНИЯ ЗЕМЕЛЬНЫХ УЧАСТКОВ И ОБЪЕКТОВ КАПИТАЛЬНОГО СТРОИТЕЛЬСТВА</b>							
1	7.2.1	Размещение автомобильных дорог	не подлежат установлению				
2	3.1.1	Предоставление коммунальных	не подлежат установлению				

№ п/п	Код ВРИ	Наименование ВРИ	Пределы (минимальные и (или) максимальные) размеры земельных участков, в том числе их площадь, м <sup>2</sup>		Максимальный процент застройки в границах земельного участка	Пределное количество этажей или предельная высота зданий, строений, сооружений	Минимальные отступы от границ земельных участков в целях определения мест допустимого размещения зданий, строений, сооружений, за пределами которых запрещено строительство зданий, строений, сооружений
			min	max			
		услуг					
3	12.0.1	Улично-дорожная сеть	не подлежат установлению				
4	12.0.2	Благоустройство территории	не подлежат установлению				
<b>УСЛОВНО РАЗРЕШЕННЫЕ ВИДЫ ИСПОЛЬЗОВАНИЯ ЗЕМЕЛЬНЫХ УЧАСТКОВ И ОБЪЕКТОВ КАПИТАЛЬНОГО СТРОИТЕЛЬСТВА</b>							
5	4.9.1	Объекты дорожного сервиса	не подлежат установлению				3 метра

В отношении части земельных участков, расположенных в границах ООПТ – Государственный комплексный природный заказник областного значения «Родники», правовой режим использования определяется постановлением правительства Воронежской области от 27.01.2014 № 60 «Об утверждении Положения о государственном комплексном природном заказнике областного значения «Родники».

Ограничения использования земельных участков и объектов капитального строительства, устанавливаемые в соответствии с законодательством Российской Федерации, определяются пунктом 22 настоящих Правил.

## 4. Градостроительный регламент территориальной зоны СХ1/1

№ п/п	Код ВРИ	Наименование ВРИ	Предельные (минимальные и (или) максимальные) размеры земельных участков, в том числе их площадь, м <sup>2</sup>		Максимальный процент застройки в границах земельного участка	Предельное количество этажей или предельная высота зданий, строений, сооружений	Минимальные отступы от границ земельных участков в целях определения мест допустимого размещения зданий, строений, сооружений, за пределами которых запрещено строительство зданий, строений, сооружений
			min	max			
<b>ОСНОВНЫЕ ВИДЫ РАЗРЕШЕННОГО ИСПОЛЬЗОВАНИЯ ЗЕМЕЛЬНЫХ УЧАСТКОВ И ОБЪЕКТОВ КАПИТАЛЬНОГО СТРОИТЕЛЬСТВА</b>							
1	1.2	Выращивание зерновых и иных сельскохозяйственных культур	не подлежат установлению				
2	1.3	Овощеводство	не подлежат установлению				
3	1.4	Выращивание тонирующих, лекарственных, цветочных культур	не подлежат установлению				
4	1.5	Садоводство	не подлежат установлению				
5	1.12	Пчеловодство	не подлежат установлению				
6	1.13	Рыбоводство	не подлежат установлению				
7	1.14	Научное обеспечение сельского хозяйства	не подлежат установлению				
8	1.16	Ведение личного подсобного хозяйства на полевых участках	не подлежат установлению				
9	1.17	Питомники	не подлежат установлению				
10	1.19	Сенокосение	не подлежат установлению				
11	1.20	Выпас сельскохозяйственных животных	не подлежат установлению				
12	3.1.1	Предоставление коммунальных услуг	не подлежат установлению				
13	11.0	Водные объекты	не подлежат установлению				
14	11.1	Общее пользование водными объектами	не подлежат установлению				
15	12.0	Земельные участки (территории) общего пользования	не подлежат установлению				
16	13.1	Ведение огородничества	100	4500	0%		не подлежат установлению
<b>УСЛОВНО РАЗРЕШЕННЫЕ ВИДЫ ИСПОЛЬЗОВАНИЯ ЗЕМЕЛЬНЫХ УЧАСТКОВ И ОБЪЕКТОВ КАПИТАЛЬНОГО СТРОИТЕЛЬСТВА</b>							

№ п/п	Код ВРИ	Наименование ВРИ	Пределы (минимальные и (или) максимальные) размеры земельных участков, в том числе их площадь, м <sup>2</sup>		Максимальный процент застройки в границах земельного участка	Пределное количество этажей или предельная высота зданий, строений, сооружений	Минимальные отступы от границ земельных участков в целях определения мест допустимого размещения зданий, строений, сооружений, за пределами которых запрещено строительство зданий, строений, сооружений
			min	max			
17	1.15	Хранение и переработка сельскохозяйственной продукции	не подлежат установлению				3 метра
18	5.3	Охота и рыбалка	не подлежат установлению				
19	6.8	Связь	не подлежат установлению				3 метра
20	11.2	Специальное пользование водными объектами	не подлежат установлению				
21	11.3	Гидротехнические сооружения	не подлежат установлению				

Ограничения использования земельных участков и объектов капитального строительства, устанавливаемые в соответствии с законодательством Российской Федерации, определяются пунктом 22 настоящих Правил.

### 5. Градостроительный регламент территориальной зоны СХ2/1

№ п/п	Код ВРИ	Наименование ВРИ	Пределы (минимальные и (или) максимальные) размеры земельных участков, в том числе их площадь, м <sup>2</sup>		Максимальный процент застройки в границах земельного участка	Пределное количество этажей или предельная высота зданий, строений, сооружений	Минимальные отступы от границ земельных участков в целях определения мест допустимого размещения зданий, строений, сооружений, за пределами которых запрещено строительство зданий, строений, сооружений
			min	max			
<b>ОСНОВНЫЕ ВИДЫ РАЗРЕШЕННОГО ИСПОЛЬЗОВАНИЯ ЗЕМЕЛЬНЫХ УЧАСТКОВ И ОБЪЕКТОВ КАПИТАЛЬНОГО СТРОИТЕЛЬСТВА</b>							
1	1.1	Растениеводство	не подлежат установлению				
2	1.12	Пчеловодство	не подлежат установлению				
3	1.13	Рыбоводство	не подлежат установлению				
4	1.15	Хранение и переработка	не подлежат установлению				3 метра

№ п/п	Код ВРИ	Наименование ВРИ	Пределы (минимальные и (или) максимальные) размеры земельных участков, в том числе их площадь, м <sup>2</sup>		Максимальный процент застройки в границах земельного участка	Пределное количество этажей или предельная высота зданий, строений, сооружений	Минимальные отступы от границ земельных участков в целях определения мест допустимого размещения зданий, строений, сооружений, за пределами которых запрещено строительство зданий, строений, сооружений
			min	max			
		сельскохозяйственной продукции					
5	1.16	Ведение личного подсобного хозяйства на полевых участках	не подлежат установлению				
6	1.17	Питомники	не подлежат установлению				
7	1.18	Обеспечение сельскохозяйственного производства	не подлежат установлению				3 метра
8	3.1.1	Предоставление коммунальных услуг	не подлежат установлению				
9	4.1	Деловое управление	не подлежат установлению	50%	не подлежит установлению	не подлежит установлению	3 метра
10	4.4	Магазины	не подлежат установлению	5000	не подлежит установлению	не подлежит установлению	3 метра
11	4.9.1.1	Заправка транспортных средств	не подлежат установлению		1 этаж	3 метра	
12	6.9	Склад	не подлежат установлению		не подлежит установлению	3 метра	
13	6.9.1	Складские площадки	не подлежат установлению				
14	8.3	Обеспечение внутреннего правопорядка	не подлежат установлению			3 метра	
15	9.3	Историко-культурная деятельность	не подлежат установлению				
16	12.0	Земельные участки (территории) общего пользования	не подлежат установлению				
<b>УСЛОВНО РАЗРЕШЕННЫЕ ВИДЫ ИСПОЛЬЗОВАНИЯ ЗЕМЕЛЬНЫХ УЧАСТКОВ И ОБЪЕКТОВ КАПИТАЛЬНОГО СТРОИТЕЛЬСТВА</b>							
17	1.7	Животноводство	не подлежат установлению				3 метра
18	6.4	Пищевая промышленность	не подлежат установлению				3 метра
19	6.8	Связь	не подлежат установлению				3 метра

Ограничения использования земельных участков и объектов капитального строительства, устанавливаемые в соответствии с законодательством Российской Федерации, определяются пунктом 22 настоящих Правил.

### 6. Градостроительный регламент территориальной зоны Р1/1

№ п/п	Код ВРИ	Наименование ВРИ	Предельные (минимальные и (или) максимальные) размеры земельных участков, в том числе их площадь, м <sup>2</sup>		Максимальный процент застройки в границах земельного участка	Предельное количество этажей или предельная высота зданий, строений, сооружений	Минимальные отступы от границ земельных участков в целях определения мест допустимого размещения зданий, строений, сооружений, за пределами которых запрещено строительство зданий, строений, сооружений
			min	max			
<b>ОСНОВНЫЕ ВИДЫ РАЗРЕШЕННОГО ИСПОЛЬЗОВАНИЯ ЗЕМЕЛЬНЫХ УЧАСТКОВ И ОБЪЕКТОВ КАПИТАЛЬНОГО СТРОИТЕЛЬСТВА</b>							
1	3.6.2.	Парки культуры и отдыха	не подлежат установлению				
2	5.1.3	Площадки для занятий спортом	не подлежат установлению				
3	9.3	Историко-культурная деятельность	не подлежат установлению				
4	12.0.2	Благоустройство территории	не подлежат установлению				
5	3.1.1	Предоставление коммунальных услуг	не подлежат установлению				
<b>УСЛОВНО РАЗРЕШЕННЫЕ ВИДЫ ИСПОЛЬЗОВАНИЯ ЗЕМЕЛЬНЫХ УЧАСТКОВ И ОБЪЕКТОВ КАПИТАЛЬНОГО СТРОИТЕЛЬСТВА</b>							
6	3.7.1	Осуществление религиозных обрядов	не подлежат установлению				3 метра
7	4.6	Общественное питание	200	1 000	50%	не подлежит установлению	3 метра
8	5.1.2	Обеспечение занятий спортом в помещениях	не подлежат установлению		45%	не подлежит установлению	6 метров

Ограничения использования земельных участков и объектов капитального строительства, устанавливаемые в соответствии с законодательством Российской Федерации, определяются пунктом 22 настоящих Правил.

## 7. Градостроительный регламент территориальной зоны Р2

№ п/п	Код ВРИ	Наименование ВРИ	Предельные (минимальные и (или) максимальные) размеры земельных участков, в том числе их площадь, м <sup>2</sup>		Максимальный процент застройки в границах земельного участка	Предельное количество этажей или предельная высота зданий, строений, сооружений	Минимальные отступы от границ земельных участков в целях определения мест допустимого размещения зданий, строений, сооружений, за пределами которых запрещено строительство зданий, строений, сооружений
			min	max			
<b>ОСНОВНЫЕ ВИДЫ РАЗРЕШЕННОГО ИСПОЛЬЗОВАНИЯ ЗЕМЕЛЬНЫХ УЧАСТКОВ И ОБЪЕКТОВ КАПИТАЛЬНОГО СТРОИТЕЛЬСТВА</b>							
1	9.1	Охрана природных территорий	не подлежат установлению				
2	9.3	Историко-культурная деятельность	не подлежат установлению				
<b>УСЛОВНО РАЗРЕШЕННЫЕ ВИДЫ ИСПОЛЬЗОВАНИЯ ЗЕМЕЛЬНЫХ УЧАСТКОВ И ОБЪЕКТОВ КАПИТАЛЬНОГО СТРОИТЕЛЬСТВА</b>							
3	5.2	Природно-познавательный туризм	не подлежат установлению				
4	12.0.2	Благоустройство территории	не подлежат установлению				

Ограничения использования земельных участков и объектов капитального строительства, устанавливаемые в соответствии с законодательством Российской Федерации, определяются пунктом 22 настоящих Правил.

## 8. Градостроительные регламенты территориальных зон СН1/1, СН1

№ п/п	Код ВРИ	Наименование ВРИ	Предельные (минимальные и (или) максимальные) размеры земельных участков, в том числе их площадь, м <sup>2</sup>		Максимальный процент застройки в границах земельного участка	Предельное количество этажей или предельная высота зданий, строений, сооружений	Минимальные отступы от границ земельных участков в целях определения мест допустимого размещения зданий, строений, сооружений, за пределами которых запрещено строительство зданий, строений, сооружений
			min	max			
<b>ОСНОВНЫЕ ВИДЫ РАЗРЕШЕННОГО ИСПОЛЬЗОВАНИЯ ЗЕМЕЛЬНЫХ УЧАСТКОВ И ОБЪЕКТОВ КАПИТАЛЬНОГО СТРОИТЕЛЬСТВА</b>							

№ п/п	Код ВРИ	Наименование ВРИ	Пределы (минимальные и (или) максимальные) размеры земельных участков, в том числе их площадь, м <sup>2</sup>		Максимальный процент застройки в границах земельного участка	Пределное количество этажей или предельная высота зданий, строений, сооружений	Минимальные отступы от границ земельных участков в целях определения мест допустимого размещения зданий, строений, сооружений, за пределами которых запрещено строительство зданий, строений, сооружений
			min	max			
1	12.1	Ритуальная деятельность	не подлежат установлению	400000	не подлежат установлению	3 метра	
2	9.3	Историко-культурная деятельность	не подлежат установлению				
3	12.0	Земельные участки (территории) общего пользования	не подлежат установлению				
4	3.1.1	Предоставление коммунальных услуг	не подлежат установлению				
<b>УСЛОВНО РАЗРЕШЕННЫЕ ВИДЫ ИСПОЛЬЗОВАНИЯ ЗЕМЕЛЬНЫХ УЧАСТКОВ И ОБЪЕКТОВ КАПИТАЛЬНОГО СТРОИТЕЛЬСТВА</b>							
5	3.7.1	Осуществление религиозных обрядов	не подлежат установлению				3 метра

Ограничения использования земельных участков и объектов капитального строительства, устанавливаемые в соответствии с законодательством Российской Федерации, определяются пунктом 22 настоящих Правил.

## **22. Ограничения использования земельных участков и объектов капитального строительства, устанавливаемые в соответствии с законодательством Российской Федерации**

1. На территории Платавского сельского поселения Репьёвского муниципального района Воронежской области располагаются следующие зоны с особыми условиями использования территории:

- 1) охранный зона объектов электроэнергетики (объектов электросетевого хозяйства и объектов по производству электрической энергии);
- 2) охранный зона трубопроводов (газопроводов, нефтепроводов и нефтепродуктопроводов, аммиакопроводов);

3) водоохранная (рыбоохранная) зона;

4) прибрежная защитная полоса;

5) зоны санитарной охраны источников питьевого и хозяйственно-бытового водоснабжения, а также устанавливаемые в случаях, предусмотренных Водным кодексом Российской Федерации, в отношении подземных водных объектов зоны специальной охраны;

6) санитарно-защитная зона;

7) охранный зона пунктов государственной геодезической сети, государственной нивелирной сети и государственной гравиметрической сети.

2. Ограничения для зон с особыми условиями использования территории установлены в соответствии с действующими нормативами.

№ п/п	Вид зоны	Ограничения в использовании земельных участков и объектов капитального строительства	Основания установления ограничений
1	Охранный зона объектов электроэнергетики (объектов электросетевого хозяйства и объектов по производству электрической энергии)	<p>1. В охранных зонах объектов электросетевого хозяйства, размещенных на земельных участках, запрещается осуществлять любые действия, которые могут нарушить безопасную работу объектов электросетевого хозяйства, в том числе привести к их повреждению или уничтожению, и (или) повлечь причинение вреда жизни, здоровью граждан и имуществу физических или юридических лиц, а также повлечь нанесение экологического ущерба и возникновение пожаров, в том числе:</p> <ul style="list-style-type: none"> <li>- набрасывать на провода и опоры воздушных линий электропередачи посторонние предметы, а также подниматься на опоры воздушных линий электропередачи;</li> <li>- размещать любые объекты и предметы (материалы) в пределах созданных в соответствии с требованиями нормативно-технических документов проходов и подъездов для доступа к объектам электросетевого хозяйства, а также проводить любые работы и возводить сооружения, которые могут препятствовать доступу к</li> </ul>	<p>Постановление Правительства Российской Федерации от 24.02.2009 № 160 «О порядке установления охранных зон объектов электросетевого хозяйства и особых условий использования земельных участков, расположенных в границах таких зон»</p> <p>Постановление Правительства Российской Федерации от 18.11.2013 № 1033 «О порядке установления охранных зон объектов по производству электрической энергии и особых условий использования земельных участков, расположенных в границах таких зон»</p>

	<p>объектам электросетевого хозяйства, без создания необходимых для такого доступа проходов и подъездов;</p> <ul style="list-style-type: none"> <li>- находиться в пределах огороженной территории и помещениях распределительных устройств и подстанций, открывать двери и люки распределительных устройств и подстанций, производить переключения и подключения в электрических сетях (указанное требование не распространяется на работников, занятых выполнением разрешённых в установленном порядке работ), разводить огонь в пределах охраняемых зон вводных и распределительных устройств, подстанций, воздушных линий электропередачи, а также в охраняемых зонах кабельных линий электропередачи;</li> <li>- размещать свалки;</li> <li>- производить работы ударными механизмами, сбрасывать тяжести массой свыше 5 тонн, производить сброс и слив едких и коррозионных веществ и горюче-смазочных материалов (в охраняемых зонах подземных кабельных линий электропередачи).</li> </ul> <p>2. Для объектов электросетевого хозяйства напряжением свыше 1000 вольт, помимо действий, предусмотренных пунктом 1, запрещается:</p> <ul style="list-style-type: none"> <li>- складировать или размещать хранилища любых, в том числе горюче-смазочных материалов;</li> <li>- размещать детские и спортивные площадки, стадионы, рынки, торговые точки, полевые станы, загоны для скота, гаражи и стоянки всех видов машин и механизмов, проводить любые мероприятия, связанные с большим скоплением людей, не занятых выполнением разрешённых в установленном порядке работ (в охраняемых зонах воздушных линий электропередачи);</li> <li>- использовать (запускать) любые летательные аппараты, в том числе воздушных змеев, спортивные модели летательных аппаратов (в охраняемых зонах воздушных линий электропередачи);</li> <li>- бросать якоря с судов и осуществлять их проход с отданными якорями, цепями, лотами, волокушами и тралями (в охраняемых зонах подводных кабельных линий электропередачи);</li> <li>- осуществлять проход судов с поднятыми стрелами кранов и других механизмов (в охраняемых зонах воздушных линий электропередачи).</li> </ul>
--	---

	<p>3. Без письменного решения о согласовании сетевой организации запрещается:</p> <ul style="list-style-type: none"> <li>- строительство, капитальный ремонт, реконструкция или снос зданий и сооружений;</li> <li>- горные, взрывные, мелиоративные работы, в том числе связанные с временным затоплением земель;</li> <li>- посадка и вырубка деревьев и кустарников;</li> <li>- дноуглубительные, землечерпальные и погрузочно-разгрузочные работы, добыча рыбы, других водных животных и растений придонными орудиями лова, устройство водопоев, колка и заготовка льда (в охранных зонах подводных кабельных линий электропередачи);</li> <li>- проход судов, у которых расстояние по вертикали от верхнего крайнего габарита с грузом или без груза до нижней точки провеса проводов переходов воздушных линий электропередачи через водоёмы менее минимально допустимого расстояния, в том числе с учётом максимального уровня подъёма воды при паводке;</li> <li>- проезд машин и механизмов, имеющих общую высоту с грузом или без груза от поверхности дороги более 4,5 метра (в охранных зонах воздушных линий электропередачи);</li> <li>- земляные работы на глубине более 0,3 метра (на вспахиваемых землях на глубине более 0,45 метра), а также планировка грунта (в охранных зонах подземных кабельных линий электропередачи);</li> <li>- полив сельскохозяйственных культур в случае, если высота струи воды может составить свыше 3 метров (в охранных зонах воздушных линий электропередачи);</li> <li>- полевые сельскохозяйственные работы с применением сельскохозяйственных машин и оборудования высотой более 4 метров (в охранных зонах воздушных линий электропередачи) или полевые сельскохозяйственные работы, связанные с вспашкой земли (в охранных зонах кабельных линий электропередачи).</li> </ul> <p>4. Для объектов электросетевого хозяйства напряжением до 1000 вольт, помимо действий, предусмотренных пунктом 3, без письменного решения о согласовании сетевых организаций запрещается:</p> <ul style="list-style-type: none"> <li>- размещать детские и спортивные площадки, стадионы, рынки,</li> </ul>
--	---

<p>торговые точки, полевые станы, загоны для скота, гаражи и стоянки всех видов машин и механизмов, садовые, огородные земельные участки и иные объекты недвижимости, расположенные в границах территории ведения гражданами садоводства или огородничества для собственных нужд объекты жилищного строительства, в том числе индивидуального (в охранных зонах воздушных линий электропередачи);</p> <ul style="list-style-type: none"> <li>- складировать или размещать хранилища любых, в том числе горюче-смазочных материалов;</li> <li>- устранять причалы для стоянки судов, барж и плавучих кранов, бросать якоря с судов и осуществлять их проход с отданными якорями, цепями, лотами, волокушами и тралами (в охранных зонах подводных кабельных линий электропередачи).</li> </ul> <p>5. В охранных зонах объектов по производству электрической энергии запрещается осуществлять действия, которые могут нарушить безопасную работу объектов, в том числе привести к их повреждению или уничтожению и (или) повлечь причинение вреда жизни, здоровью граждан и имуществу физических или юридических лиц, а также нанесение вреда окружающей среде и возникновение пожаров и чрезвычайных ситуаций, а именно:</p> <ul style="list-style-type: none"> <li>- убирать, перемещать, засыпать и повреждать предупреждающие знаки;</li> <li>- размещать кладбища, скотомогильники, захоронения отходов производства и потребления, радиоактивных, химических, взрывчатых, токсичных, отравляющих и ядовитых веществ;</li> <li>- производить сброс и слив едких и коррозионных веществ, в том числе растворов кислот, щелочей и солей, а также горюче-смазочных материалов;</li> <li>- разводить огонь и размещать какие-либо открытые или закрытые источники огня;</li> <li>- проводить работы, размещать объекты и предметы, возводить сооружения, которые могут препятствовать доступу к объектам, без создания необходимых для такого доступа проходов и подъездов;</li> <li>- производить работы ударными механизмами, сбрасывать тяжести массой свыше 5 тонн;</li> <li>- складировать любые материалы, в том числе взрывоопасные, пожароопасные и горюче-смазочные.</li> </ul>
--

		<p>6. Без письменного согласования владельцев объектов по производству электрической энергии запрещается:</p> <ul style="list-style-type: none"> <li>- размещать детские и спортивные площадки, стадионы, рынки, торговые точки, полевые станы, загоны для скота, гаражи и стоянки всех видов машин и механизмов;</li> <li>- проводить любые мероприятия, связанные с пребыванием людей, не занятых выполнением работ, разрешенных в установленном порядке;</li> <li>- осуществлять горные, взрывные, мелиоративные работы, в том числе связанные с временным затоплением земель.</li> </ul>	
2	<p>Охранная зона трубопроводов (газопроводов, нефтепроводов и нефтепродуктопроводов, амниакопроводов)</p>	<p>1. В охранных зонах трубопроводов запрещается производить всякого рода действия, могущие нарушить нормальную эксплуатацию трубопроводов либо привести к их повреждению, в частности:</p> <ul style="list-style-type: none"> <li>- перемещать, засыпать и ломать опознавательные и сигнальные знаки, контролировать - измерительные пункты;</li> <li>- открывать люки, калитки и двери необслуживаемых усилительных пунктов кабельной связи, ограждений узлов линейной арматуры, станций катодной и дренажной защиты, линейных и смотровых колодцев и других линейных устройств, открывать и закрывать краны и задвижки, отключать или включать средства связи, энергооборудования и телемеханики трубопроводов;</li> <li>- уstraивать всякого рода свалки, выливать растворы кислот, солей и щелочей;</li> <li>- разрушать берегоукрепительные сооружения, водопропускные устройства, земляные и иные сооружения (устройств), предохраняющие трубопроводы от разрушения, а прилегающую территорию и окружающую местность - от аварийного разлива транспортируемой продукции;</li> <li>- бросать якоря, проходить с отданными якорями, цепями, лотами, волокушами и тралями, производить дноуглубительные и землечерпальные работы;</li> <li>- разводить огонь и размещать какие-либо открытые или закрытые источники огня.</li> </ul> <p>2. В охранных зонах трубопроводов без письменного разрешения предприятий трубопроводного транспорта запрещается:</p>	<p>Федеральный закон от 31.03.1999 № 69-ФЗ «О газоснабжении в Российской Федерации»</p> <p>«Правила охраны магистральных трубопроводов», утвержденные Минтопэнерго России 29.04.1992, постановлением Госгортехнадзора России от 22.04.1992 № 9</p> <p>Постановление Госгортехнадзора России от 23.11.1994 № 61 «О распространении «Правил охраны магистральных трубопроводов» на магистральные амниакопроводы»</p> <p>Постановление Правительства Российской Федерации от 08.09.2017 № 1083 «Об утверждении Правил охраны магистральных газопроводов и о внесении изменений в Положение о представлении в федеральный орган исполнительной власти (его территориальные органы), уполномоченный Правительством Российской Федерации на осуществление государственного кадастрового учета, государственной регистрации прав, ведение Единого государственного реестра недвижимости и предоставление сведений, содержащихся в</p>

	<p>- возводить любые постройки и сооружения; на расстоянии ближе 1000 м от оси аммиакпровода запрещается: строить коллективные сады с жилыми домами, устраивать массовые спортивные соревнования, соревнования с участием зрителей, купания, массовый отдых людей, любительское рыболовство, расположение временных полевых жилищ и станков любого назначения, загоны для скота;</p> <p>- высаживать деревья и кустарники всех видов, складировать корма, удобрения, материалы, сено и солому, располагать коновязи, содержать скот, выделять рыбопромысловые участки, производить добычу рыбы, а также водных животных и растений, устраивать водопой, производить колку и заготовку льда;</p> <p>- сооружать проезды и переззды через трассы трубопроводов, устраивать стоянки автомобильного транспорта, тракторов и механизмов, размещать сады и огороды;</p> <p>- производить мелиоративные земляные работы, сооружать оросительные и осушительные системы;</p> <p>- производить всякого рода открытые и подземные, горные, строительные, монтажные и взрывные работы, планировку грунта.</p> <p>3. В охранных зонах магистральных газопроводов запрещается:</p> <ul style="list-style-type: none"> <li>- перемещать, засыпать, повреждать и разрушать контрольно-измерительные и контрольно-диагностические пункты, предупредительные надписи, опознавательные и сигнальные знаки местонахождения магистральных газопроводов;</li> <li>- открывать двери и люки необслуживаемых усилительных пунктов на кабельных линиях связи, калитки ограждений узлов линейной арматуры, двери установок электрохимической защиты, люки линейных и смотровых колодцев, открывать и закрывать краны, задвижки, отключать и включать средства связи, энергооборудования, устройства телемеханики магистральных газопроводов;</li> <li>- устраивать свалки, осуществлять сброс и слив едких и коррозионно-агрессивных веществ и горюче-смазочных материалов;</li> <li>- складировать любые материалы, в том числе горюче-смазочные, или размещать хранилища любых материалов;</li> <li>- повреждать берегозащитные, водовыпускные сооружения, земляные и иные сооружения (устройства), предохраняющие магистральный газопровод от разрушения;</li> </ul>	<p>Едином государственном реестре недвижимости, федеральными органами исполнительной власти, органами государственной власти субъектов Российской Федерации и органами местного самоуправления дополнительных сведений, воспроизводимых на публичных кадастровых картах»</p> <p>Постановление Правительства Российской Федерации от 20.11.2000 № 878 «Об утверждении Правил охраны газораспределительных сетей»</p>
--	--	---

- осуществлять постановку судов и плавучих объектов на якорь, добычу морских млекопитающих, рыболовство придонными орудиями добычи (вылова) водных биологических ресурсов, плавание с вытравленной якорь-цепью;
  - проводить дноуглубительные и другие работы, связанные с изменением дна и берегов водных объектов, за исключением работ, необходимых для технического обслуживания объекта магистрального газопровода;
  - проводить работы с использованием ударно-импульсных устройств и вспомогательных механизмов, сбрасывать грузы;
  - осуществлять рекреационную деятельность (кроме деятельности по размещению туристских стоянок), разводить костры и размещать источники огня;
  - огораживать и перегораживать охраняемые зоны;
  - размещать какие-либо здания, строения, сооружения, не относящиеся к объектам, указанным в пункте 2 Правил, за исключением объектов, указанных в подпунктах «д» – «к» и «м» пункта 6 Правил, утвержденных Постановлением Правительства Российской Федерации от 08.09.2017 № 1083;
  - осуществлять несанкционированное подключение (присоединение) к магистральному газопроводу.
4. В охранных зонах магистральных газопроводов без письменного разрешения собственника магистрального газопровода или организации, эксплуатирующей магистральный газопровод не допускается:
- проведение горных, взрывных, строительных, монтажных, мелiorативных работ, в том числе работ, связанных с затоплением земель;
  - осуществление посадки и вырубки деревьев и кустарников;
  - проведение погрузочно-разгрузочных работ, устройство водопоев скота, колка и заготовка льда;
  - проведение земляных работ на глубине более чем 0,3 метра, планировка грунта;
  - сооружение запруд на реках и ручьях;
  - складирование кормов, удобрений, сена, соломы, размещение полевых станков и загонов для скота;
  - размещение туристских стоянок;

<ul style="list-style-type: none"> <li>- размещение гаражей, стоянок и парковок транспортных средств;</li> <li>- сооружение проездов через магистральные газопроводы;</li> <li>- прокладка инженерных коммуникаций;</li> <li>- проведение инженерных изысканий, связанных с бурением скважин и устройством шурфов;</li> <li>- устройство причалов для судов и пляжей;</li> <li>- проведение работ на объектах транспортной инфраструктуры, находящихся на территории охранной зоны;</li> <li>- проведение работ, связанных с временным затоплением земель, не относящихся к землям сельскохозяйственного назначения.</li> </ul> <p>5. В границах охранной зоны газораспределительных сетей запрещается:</p> <ul style="list-style-type: none"> <li>- строить объекты жилищно-гражданского и производственного назначения;</li> <li>- сносить и реконструировать мосты, коллекторы, автомобильные и железные дороги с расположенными на них газораспределительными сетями без предварительного выноса этих газопроводов по согласованию с эксплуатационными организациями;</li> <li>- разрушать берегоукрепительные сооружения, водопропускные устройства, земляные и иные сооружения, предохраняющие газораспределительные сети от разрушений;</li> <li>- перемещать, повреждать, засыпать и уничтожать опознавательные знаки, контрольно-измерительные пункты и другие устройства газораспределительных сетей;</li> <li>- устраивать свалки и склады, разливать растворы кислот, солей, щелочей и других химически активных веществ;</li> <li>- огораживать и перегораживать охранные зоны, препятствовать доступу персонала эксплуатационных организаций к газораспределительным сетям, проведение обслуживания и устранению повреждений газораспределительных сетей;</li> <li>- разводить огонь и размещать источники огня;</li> <li>- рыть погребя, копать и обрабатывать почву сельскохозяйственными и мелноративными орудиями и механизмами на глубину более 0,3 метра;</li> <li>- открывать калитки и двери газорегуляторных пунктов, станций катодной и дренажной защиты, люки подземных колодцев,</li> </ul>
---

		<p>включать или отключать электроснабжение средств связи, освещения и систем телемеханики;</p> <ul style="list-style-type: none"> <li>- набрасывать, приставлять и привязывать к опорам и надземным газопроводам, ограждениям и зданиям газораспределительных сетей посторонние предметы, лестницы, влезать на них;</li> <li>- самовольно подключаться к газораспределительным сетям.</li> </ul>	
3	Водоохранная зона	<p>В границах водоохранной зоны запрещается:</p> <ul style="list-style-type: none"> <li>- использование сточных вод в целях регулирования плодородия почв;</li> <li>- размещение кладбищ, скотомогильников, объектов размещения отходов производства и потребления, химических, взрывчатых, токсичных, отравляющих и ядовитых веществ, пунктов захоронения радиоактивных отходов;</li> <li>- осуществление авиационных мер по борьбе с вредными организмами;</li> <li>- движение и стоянка транспортных средств (кроме специальных транспортных средств), за исключением их движения по дорогам и стоянки на дорогах и в специально оборудованных местах, имеющих твердое покрытие;</li> <li>- строительство и реконструкция автозаправочных станций, складов горюче-смазочных материалов (за исключением случаев, если автозаправочные станции, склады горюче-смазочных материалов размещены на территориях портов, инфраструктуры внутренних водных путей, в том числе баз (сооружений) для стоянки маломерных судов, объектов органов федеральной службы безопасности), станций технического обслуживания, используемых для технического осмотра и ремонта транспортных средств, осуществление мойки транспортных средств;</li> <li>- хранение пестицидов и агрохимикатов (за исключением хранения агрохимикатов в специализированных хранилищах на территориях морских портов за пределами границ прибрежных защитных полос), применение пестицидов и агрохимикатов;</li> <li>- сброс сточных, в том числе дренажных, вод;</li> <li>- разведка и добыча общераспространенных полезных ископаемых (за исключением случаев, если разведка и добыча общераспространенных полезных ископаемых осуществляются пользователями недр, осуществляющими разведку и добычу иных</li> </ul>	Водный кодекс Российской Федерации

		<p>видов полезных ископаемых, в границах предоставленных им в соответствии с законодательством Российской Федерации о недрах горных отводов и (или) геологических отводов на основании утвержденного технического проекта в соответствии со ст. 19.1 Закона Российской Федерации от 21 февраля 1992 года № 2395-1 «О недрах»).</p>	
4	Прибрежная защитная полоса	<p>В границах прибрежных защитных полос запрещается:</p> <ul style="list-style-type: none"> <li>- использование сточных вод в целях регулирования плодородия почв;</li> <li>- размещение кладбищ, скотомогильников, объектов размещения отходов производства и потребления, химических, взрывчатых, токсичных, отравляющих и ядовитых веществ, пунктов захоронения радиоактивных отходов;</li> <li>- осуществление авиационных мер по борьбе с вредными организмами;</li> <li>- движение и стоянка транспортных средств (кроме специальных транспортных средств), за исключением их движения по дорогам и стоянки на дорогах и в специально оборудованных местах, имеющих твердое покрытие;</li> <li>- строительство и реконструкция автозаправочных станций, складов горюче-смазочных материалов (за исключением случаев, если автозаправочные станции, склады горюче-смазочных материалов размещены на территориях портов, инфраструктуры внутренних водных путей, в том числе баз (сооружений) для стоянки маломерных судов, объектов органов федеральной службы безопасности), станций технического обслуживания, используемых для технического осмотра и ремонта транспортных средств, осуществление мойки транспортных средств;</li> <li>- хранение пестицидов и агрохимикатов (за исключением хранения агрохимикатов в специализированных хранилищах на территориях морских портов за пределами границ прибрежных защитных полос), применение пестицидов и агрохимикатов;</li> <li>- сброс сточных, в том числе дренажных, вод;</li> <li>- разведка и добыча общераспространенных полезных ископаемых (за исключением случаев, если разведка и добыча общераспространенных полезных ископаемых осуществляются пользователями недр, осуществляющими разведку и добычу иных видов полезных ископаемых, в границах предоставленных им в</li> </ul>	Водный кодекс Российской Федерации

		<p>соответствии с законодательством Российской Федерации о недрах горных отвалов и (или) геологических отвалов на основании утвержденного технического проекта в соответствии со ст. 19.1 Закона Российской Федерации от 21.02.1992 № 2395-1 «О недрах»);</p> <ul style="list-style-type: none"> <li>- распашка земель;</li> <li>- размещение отвалов размываемых грунтов;</li> <li>- выпас сельскохозяйственных животных и организация для них летних лагерей, ваны.</li> </ul>	
5	<p>Зоны санитарной охраны источников питьевого и хозяйственно-бытового водоснабжения, а также устанавливаемые в случаях, предусмотренных Водным кодексом Российской Федерации, в отношении подземных водных объектов зоны специальной охраны</p>	<p>В зоне санитарной охраны источников питьевого и хозяйственно-бытового водоснабжения запрещается сброс сточных, в том числе дренажных, вод.</p> <p>На территории зоны санитарной охраны подземных источников водоснабжения:</p> <ol style="list-style-type: none"> <li>1. В первом поясе не допускается: <ul style="list-style-type: none"> <li>- посадка высокоствольных деревьев;</li> <li>- все виды строительства, не имеющие непосредственного отношения к эксплуатации, реконструкции и расширению водопроводных сооружений, в том числе прокладка трубопроводов различного назначения;</li> <li>- размещение жилых и хозяйственно-бытовых зданий;</li> <li>- проживание людей;</li> <li>- применение ядохимикатов и удобрений.</li> </ul> </li> <li>2. Во втором поясе запрещено: <ul style="list-style-type: none"> <li>- закачка отработанных вод в подземные горизонты, подземное складирование твердых отходов и разработка недр земли;</li> <li>- размещение кладбищ, скотомогильников, полей ассенизации, полей фильтрации, навозохранилищ, силосных траншей, животноводческих и птицеводческих предприятий и других объектов, обуславливающих опасность микробного загрязнения подземных вод;</li> <li>- применение удобрений и ядохимикатов;</li> <li>- рубка леса главного пользования и реконструкция;</li> <li>- размещение складов горюче-смазочных материалов, ядохимикатов и минеральных удобрений, накопителей промстоков, шламоохранилищ и других объектов, обуславливающих опасность химического загрязнения подземных вод.</li> </ul> </li> </ol> <p>Бурение новых скважин и новое строительство, связанное с</p>	<p>Водный кодекс Российской Федерации</p> <p>СанПиН 2.1.4.1110-02 «Зоны санитарной охраны источников водоснабжения и водопроводов питьевого назначения»</p>

	<p>нарушением почвенного покрова, производится при обязательном согласовании с центром государственного санитарно-эпидемиологического надзора.</p> <p>3. В третьем поясе запрещено:</p> <ul style="list-style-type: none"> <li>- закачка отработанных вод в подземные горизонты, подземное складирование твёрдых отходов и разработка недр земли;</li> <li>- размещение складов горюче-смазочных материалов, ядохимикатов и минеральных удобрений, накопителей промстоков, шламохранилищ и других объектов, обуславливающих опасность химического загрязнения подземных вод. Размещение таких объектов допускается в пределах третьего пояса зоны санитарной охраны только при использовании защищённых подземных вод, при условии выполнения специальных мероприятий по защите водоносного горизонта от загрязнения при наличии санитарно-эпидемиологического заключения центра государственного санитарно-эпидемиологического надзора, выданного с учётом заключения органов геологического контроля.</li> </ul> <p>Бурение новых скважин и новое строительство, связанное с нарушением почвенного покрова, производится при обязательном согласовании с центром государственного санитарно-эпидемиологического надзора.</p> <p>На территории зоны санитарной охраны поверхностных источников водоснабжения:</p> <p>1. В первом поясе не допускается:</p> <ul style="list-style-type: none"> <li>- посадка высокоствольных деревьев;</li> <li>- все виды строительства, не имеющие непосредственного отношения к эксплуатации, реконструкции и расширению водопроводных сооружений, в том числе прокладка трубопроводов различного назначения;</li> <li>- размещение жилых и хозяйственно-бытовых зданий;</li> <li>- проживание людей;</li> <li>- применение ядохимикатов и удобрений;</li> <li>- спуск любых сточных вод, в том числе сточных вод водного транспорта;</li> <li>- купание, стирка белья, водопой скота и другие виды водопользования, оказывающие влияние на качество воды.</li> </ul>
--	--

	<p>2. Во втором поясе не допускается:</p> <ul style="list-style-type: none"> <li>- рубка леса главного пользования и реконструкции, а также закрепление за лесозаготовительными предприятиями древесины на корню и лесосечного фонда долгосрочного пользования (допускается только рубки ухода и санитарные рубки леса);</li> <li>- расположение стойбищ и выпас скота, а также всякое другое использование водосма и земельных участков, лесных угодий в пределах прибрежной полосы шириной не менее 500 м, которое может привести к ухудшению качества или уменьшению количества воды источника водоснабжения;</li> <li>- отведение сточных вод в зоне водосбора источника водоснабжения, включая его притоки, не отвечающих гигиеническим требованиям к охране поверхностных вод;</li> <li>- размещение кладбищ, скотомогильников, полей ассенизации, полей фильтрации, навозохранилищ, силосных траншей, животноводческих и птицеводческих предприятий и других объектов, обуславливающих опасность микробного загрязнения подземных вод;</li> <li>- применение удобрений и ядохимикатов;</li> <li>- рубка леса главного пользования и реконструкции;</li> <li>- сброс промышленных, сельскохозяйственных, городских и ливневых сточных вод, содержание в которых химических веществ и микроорганизмов превышает установленные санитарными правилами гигиенические нормативы качества воды (с учетом Определения Верховного Суда Российской Федерации от 25.09.2014 № АПЛ14-393);</li> <li>- размещение складов горюче-смазочных материалов, ядохимикатов и минеральных удобрений, накопителей промстоков, шламоохранилищ и других объектов, обуславливающих опасность химического загрязнения подземных вод.</li> </ul> <p>Регулирование отведения территории для нового строительства жилых, промышленных и сельскохозяйственных объектов, а также согласование изменений технологий действующих предприятий, связанных с повышением степени опасности загрязнения сточными водами источника водоснабжения производится при согласовании с центром государственного санитарно-эпидемиологического</p>
--	---

	<p>надзора.</p> <p>Все работы, в том числе добыча песка, гравия, донноуглубительные, в пределах акватории зоны санитарной охраны допускаются по согласованию с центром государственного санитарно - эпидемиологического надзора лишь при обосновании гидрологических расчетами отсутствия ухудшения качества воды в створе водозабора.</p> <p>Использование химических методов борьбы с эвтрофикацией водоемов допускается при условии применения препаратов, имеющих положительное санитарно - эпидемиологическое заключение государственной санитарно - эпидемиологической службы Российской Федерации.</p> <p>Использование источников водоснабжения в пределах второго пояса зоны санитарной охраны для купания, туризма, водного спорта и рыбной ловли допускается в установленных местах при условии соблюдения гигиенических требований к охране поверхностных вод, а также гигиенических требований к зонам рекреации водных объектов.</p> <p>3. В третьем поясе не допускается отведение сточных вод в зоне водосбора источника водоснабжения, включая его притоки, не отвечающих гигиеническим требованиям к охране поверхностных вод.</p> <p>Регулирование отведения территории для нового строительства жилых, промышленных и сельскохозяйственных объектов, а также согласование изменений технологий действующих предприятий, связанных с повышением степени опасности загрязнения сточными водами источника водоснабжения производится при согласовании с центром государственного санитарно-эпидемиологического надзора.</p> <p>Все работы, в том числе добыча песка, гравия, донноуглубительные, в пределах акватории зоны санитарной охраны допускаются по согласованию с центром государственного санитарно - эпидемиологического надзора лишь при обосновании гидрологических расчетами отсутствия ухудшения качества воды в створе водозабора.</p> <p>Использование химических методов борьбы с эвтрофикацией водоемов допускается при условии применения препаратов,</p>
--	--

6	Санитарно-защитная зона	<p>имеющих положительное санитарно - эпидемиологическое заключение государственной санитарно - эпидемиологической службы Российской Федерации.</p> <p>В границах санитарно-защитной зоны не допускается использования земельных участков в целях:</p> <ul style="list-style-type: none"> <li>- размещения жилой застройки, объектов образовательного и медицинского назначения, спортивных сооружений открытого типа, организаций отдыха детей и их оздоровления, зон рекреационного назначения и для ведения садоводства;</li> <li>- размещения объектов для производства и хранения лекарственных средств, объектов пищевых отраслей промышленности, оптовых складов продовольственного сырья и пищевой продукции, комплексов водопроводных сооружений для подготовки и хранения питьевой воды, использования земельных участков в целях производства, хранения и переработки сельскохозяйственной продукции, предназначенной для дальнейшего использования в качестве пищевой продукции, если химическое, физическое и (или) биологическое воздействие объекта, в отношении которого установлена санитарно-защитная зона, приведет к нарушению качества и безопасности таких средств, сырья, воды и продукции в соответствии с установленными требованиями.</li> </ul>	<p>Постановление Правительства Российской Федерации от 03.03.2018 № 222 «Об утверждении Правил установления санитарно-защитных зон и использования земельных участков, расположенных в границах санитарно-защитных зон»</p>
7	Охранная зона пунктов государственной геодезической сети, государственной нивелирной сети и государственной гравиметрической сети	<p>В пределах границ охранных зон пунктов запрещается использование земельных участков для осуществления видов деятельности, приводящих к повреждению или уничтожению наружных опознавательных знаков пунктов, нарушению неизменности местоположения их центров, уничтожению, перемещению, засыпке или повреждению составных частей пунктов.</p> <p>Также на земельных участках в границах охранных зон пунктов запрещается проведение работ, размещение объектов и предметов, которые могут препятствовать доступу к пунктам.</p>	<p>Постановление Правительства Российской Федерации от 21.08.2019 № 1080 «Об охранных зонах пунктов государственной геодезической сети, государственной нивелирной сети и государственной гравиметрической сети»</p>

Приложение № 1  
к правилам землепользования и застройки  
Платавского сельского поселения  
Репьёвского муниципального района  
Воронежской области

СВЕДЕНИЯ О ГРАНИЦАХ ТЕРРИТОРИАЛЬНЫХ ЗОН,  
СОДЕРЖАЩИЕ ГРАФИЧЕСКОЕ ОПИСАНИЕ МЕСТОПОЛОЖЕНИЯ  
ГРАНИЦ ТЕРРИТОРИАЛЬНЫХ ЗОН, ПЕРЕЧЕНЬ КООРДИНАТ  
ХАРАКТЕРНЫХ ТОЧЕК ГРАНИЦ ТЕРРИТОРИАЛЬНЫХ ЗОН  
СЕЛА ПЛАТАВА

## ОПИСАНИЕ МЕСТОПОЛОЖЕНИЯ ГРАНИЦ

Зона застройки индивидуальными жилыми домами села Платава - Ж1/1

---

(наименование объекта, местоположение границ которого описано  
(далее - объект)

## Раздел 1

Сведения об объекте		
№ п/п	Характеристики объекта	Описание характеристик
1	2	3
1	Местоположение объекта	Воронежская область, Репьёвский муниципальный район, Платавское сельское поселение, село Платава
2	Площадь объекта $\pm$ величина погрешности определения площади ( $P \pm \Delta P$ )	3460560 $\pm$ 6511 м <sup>2</sup>
3	Иные характеристики объекта	-

## Раздел 2

Сведения о местоположении границ объекта					
1. Система координат: МСК - 36, зона 1					
2. Сведения о характерных точках границ объекта					
Обозначение характерных точек границ	Координаты, м		Метод определения координат характерной точки	Средняя квадратическая погрешность положения характерной точки (Mt), м	Описание обозначения точки на местности (при наличии)
	X	Y			
1	2	3	4	5	6
1	460257.11	1279155.95	Картометрический	1.00	-
2	460213.56	1279176.35	Картометрический	1.00	-
3	460198.77	1279203.73	Картометрический	1.00	-
4	460213.35	1279272.09	Картометрический	1.00	-
5	460252.18	1279290.35	Картометрический	1.00	-
6	460271.16	1279490.25	Картометрический	1.00	-
7	460251.54	1279492.58	Картометрический	1.00	-
8	460251.97	1279498.94	Картометрический	1.00	-
9	460214.74	1279506.18	Картометрический	1.00	-
10	460253.40	1279636.17	Картометрический	1.00	-
11	460280.02	1279631.18	Картометрический	1.00	-
12	460307.35	1279642.56	Картометрический	1.00	-
13	460357.11	1279697.36	Картометрический	1.00	-
14	460330.47	1279720.98	Картометрический	1.00	-
15	460297.24	1279732.04	Картометрический	1.00	-
16	460281.27	1279733.08	Картометрический	1.00	-
17	460313.94	1279839.78	Картометрический	1.00	-
18	460367.32	1279852.81	Картометрический	1.00	-
19	460400.04	1279908.71	Картометрический	1.00	-
20	460502.01	1279917.05	Картометрический	1.00	-
21	460518.52	1279930.19	Картометрический	1.00	-
22	460544.20	1279803.81	Картометрический	1.00	-
23	460579.73	1279796.99	Картометрический	1.00	-
24	460735.43	1279809.50	Картометрический	1.00	-
25	460733.82	1279890.90	Картометрический	1.00	-
26	461015.73	1280034.69	Картометрический	1.00	-
27	460942.27	1280184.01	Картометрический	1.00	-
28	460935.56	1280241.68	Картометрический	1.00	-
29	460911.06	1280274.78	Картометрический	1.00	-
30	460839.22	1280352.03	Картометрический	1.00	-
31	460764.56	1280395.12	Картометрический	1.00	-
32	460759.73	1280397.91	Картометрический	1.00	-
33	460725.92	1280442.04	Картометрический	1.00	-
34	460747.20	1280564.12	Картометрический	1.00	-

1	2	3	4	5	6
35	460701.39	1280585.94	Картометрический	1.00	-
36	460708.75	1280631.71	Картометрический	1.00	-
37	460716.57	1280667.41	Картометрический	1.00	-
38	460778.21	1280904.64	Картометрический	1.00	-
39	460631.62	1280936.84	Картометрический	1.00	-
40	460630.90	1280937.00	Картометрический	1.00	-
41	460597.87	1280984.50	Картометрический	1.00	-
42	460608.06	1281098.12	Картометрический	1.00	-
43	460622.47	1281193.91	Картометрический	1.00	-
44	460648.73	1281315.14	Картометрический	1.00	-
45	460675.83	1281351.56	Картометрический	1.00	-
46	460664.10	1281373.62	Картометрический	1.00	-
47	460626.53	1281407.56	Картометрический	1.00	-
48	460578.06	1281445.18	Картометрический	1.00	-
49	460558.51	1281449.40	Картометрический	1.00	-
50	460520.27	1281475.03	Картометрический	1.00	-
51	460509.09	1281484.11	Картометрический	1.00	-
52	460503.97	1281488.23	Картометрический	1.00	-
53	460409.99	1281524.77	Картометрический	1.00	-
54	460333.75	1281288.30	Картометрический	1.00	-
55	460279.54	1281089.11	Картометрический	1.00	-
56	460210.96	1281109.51	Картометрический	1.00	-
57	460186.39	1281012.89	Картометрический	1.00	-
58	460163.62	1280943.68	Картометрический	1.00	-
59	460154.09	1280914.72	Картометрический	1.00	-
60	460117.78	1280804.39	Картометрический	1.00	-
61	460109.72	1280798.15	Картометрический	1.00	-
62	460095.66	1280739.97	Картометрический	1.00	-
63	460099.37	1280716.70	Картометрический	1.00	-
64	460116.99	1280693.75	Картометрический	1.00	-
65	460134.44	1280676.14	Картометрический	1.00	-
66	460116.34	1280661.43	Картометрический	1.00	-
67	460107.13	1280632.34	Картометрический	1.00	-
68	460107.13	1280577.07	Картометрический	1.00	-
69	460107.29	1280539.10	Картометрический	1.00	-
70	460103.57	1280510.01	Картометрический	1.00	-
71	460107.37	1280480.35	Картометрический	1.00	-
72	460116.26	1280391.07	Картометрический	1.00	-
73	460101.72	1280363.59	Картометрический	1.00	-
74	460075.05	1280353.65	Картометрический	1.00	-
75	460067.62	1280346.71	Картометрический	1.00	-
76	460066.24	1280336.44	Картометрический	1.00	-
77	460074.65	1280324.81	Картометрический	1.00	-
78	460103.33	1280316.32	Картометрический	1.00	-
79	460130.81	1280288.45	Картометрический	1.00	-
80	460140.91	1280223.00	Картометрический	1.00	-
81	460157.87	1280178.96	Картометрический	1.00	-
82	460154.97	1280154.15	Картометрический	1.00	-

1	2	3	4	5	6
83	460143.73	1280136.54	Картометрический	1.00	-
84	460097.27	1280127.25	Картометрический	1.00	-
85	460079.90	1280119.57	Картометрический	1.00	-
86	460080.30	1280083.21	Картометрический	1.00	-
87	460080.30	1280049.27	Картометрический	1.00	-
88	460076.26	1280036.75	Картометрический	1.00	-
89	460040.39	1280018.57	Картометрический	1.00	-
90	460045.88	1279996.75	Картометрический	1.00	-
91	460049.60	1279936.63	Картометрический	1.00	-
92	460030.21	1279839.99	Картометрический	1.00	-
93	460029.42	1279814.17	Картометрический	1.00	-
94	460025.84	1279773.57	Картометрический	1.00	-
95	460012.27	1279741.74	Картометрический	1.00	-
96	459999.02	1279710.87	Картометрический	1.00	-
97	459962.33	1279659.00	Картометрический	1.00	-
98	459930.42	1279601.22	Картометрический	1.00	-
99	459905.77	1279541.43	Картометрический	1.00	-
100	459877.33	1279480.91	Картометрический	1.00	-
101	459861.33	1279435.34	Картометрический	1.00	-
102	459851.79	1279409.80	Картометрический	1.00	-
103	459850.02	1279389.76	Картометрический	1.00	-
104	459848.40	1279368.11	Картометрический	1.00	-
105	459857.13	1279356.31	Картометрический	1.00	-
106	459858.58	1279340.47	Картометрический	1.00	-
107	459855.67	1279324.96	Картометрический	1.00	-
108	459851.31	1279309.77	Картометрический	1.00	-
109	459858.58	1279303.63	Картометрический	1.00	-
110	459873.93	1279284.07	Картометрический	1.00	-
111	459869.41	1279269.53	Картометрический	1.00	-
112	459859.88	1279257.05	Картометрический	1.00	-
113	459852.44	1279253.69	Картометрический	1.00	-
114	459839.84	1279243.51	Картометрический	1.00	-
115	459822.95	1279199.64	Картометрический	1.00	-
116	459796.43	1279218.43	Картометрический	1.00	-
117	459792.16	1279204.02	Картометрический	1.00	-
118	459811.64	1279185.23	Картометрический	1.00	-
119	459789.35	1279162.32	Картометрический	1.00	-
120	459785.05	1279147.03	Картометрический	1.00	-
121	459777.46	1279135.56	Картометрический	1.00	-
122	459763.56	1279124.73	Картометрический	1.00	-
123	459735.28	1279098.55	Картометрический	1.00	-
124	459721.22	1279080.13	Картометрический	1.00	-
125	459705.06	1279054.60	Картометрический	1.00	-
126	459688.29	1279015.99	Аналитический	0.10	-
127	459674.35	1278972.99	Картометрический	1.00	-
128	459658.68	1278928.38	Картометрический	1.00	-
129	459652.54	1278906.24	Картометрический	1.00	-
130	459647.53	1278890.24	Картометрический	1.00	-

1	2	3	4	5	6
131	459643.16	1278885.72	Картометрический	1.00	-
132	459637.99	1278887.66	Картометрический	1.00	-
133	459637.35	1278899.62	Картометрический	1.00	-
134	459639.93	1278913.84	Картометрический	1.00	-
135	459643.65	1278929.84	Картометрический	1.00	-
136	459644.29	1278939.53	Картометрический	1.00	-
137	459641.22	1278955.69	Картометрический	1.00	-
138	459648.01	1278984.46	Картометрический	1.00	-
139	459655.12	1279008.38	Картометрический	1.00	-
140	459668.54	1279035.53	Картометрический	1.00	-
141	459682.43	1279057.50	Картометрический	1.00	-
142	459680.66	1279062.03	Картометрический	1.00	-
143	459669.02	1279060.41	Картометрический	1.00	-
144	459657.22	1279053.63	Картометрический	1.00	-
145	459658.84	1279043.45	Картометрический	1.00	-
146	459655.93	1279041.18	Картометрический	1.00	-
147	459645.59	1279046.52	Картометрический	1.00	-
148	459641.87	1279053.79	Картометрический	1.00	-
149	459626.52	1279050.88	Картометрический	1.00	-
150	459621.51	1279040.05	Картометрический	1.00	-
151	459594.20	1279038.76	Картометрический	1.00	-
152	459583.85	1279042.15	Картометрический	1.00	-
153	459546.20	1279049.91	Картометрический	1.00	-
154	459540.54	1279050.88	Картометрический	1.00	-
155	459544.58	1279064.13	Картометрический	1.00	-
156	459553.31	1279077.06	Картометрический	1.00	-
157	459557.03	1279087.40	Картометрический	1.00	-
158	459574.16	1279088.86	Картометрический	1.00	-
159	459664.66	1279092.25	Картометрический	1.00	-
160	459688.57	1279094.67	Картометрический	1.00	-
161	459712.01	1279122.15	Картометрический	1.00	-
162	459725.55	1279145.38	Картометрический	1.00	-
163	459731.39	1279155.01	Картометрический	1.00	-
164	459760.00	1279186.63	Картометрический	1.00	-
165	459763.88	1279201.33	Картометрический	1.00	-
166	459772.12	1279214.91	Картометрический	1.00	-
167	459782.47	1279247.23	Картометрический	1.00	-
168	459788.77	1279265.01	Картометрический	1.00	-
169	459798.30	1279296.52	Картометрический	1.00	-
170	459797.17	1279312.36	Картометрический	1.00	-
171	459795.23	1279336.76	Картометрический	1.00	-
172	459788.93	1279358.57	Картометрический	1.00	-
173	459795.56	1279375.54	Картометрический	1.00	-
174	459797.50	1279393.97	Картометрический	1.00	-
175	459773.09	1279398.98	Картометрический	1.00	-
176	459762.59	1279409.96	Картометрический	1.00	-
177	459760.49	1279454.57	Картометрический	1.00	-
178	459754.02	1279497.23	Картометрический	1.00	-

1	2	3	4	5	6
179	459759.20	1279505.96	Картометрический	1.00	-
180	459796.85	1279503.53	Картометрический	1.00	-
181	459813.82	1279507.74	Картометрический	1.00	-
182	459835.80	1279535.85	Картометрический	1.00	-
183	459833.37	1279565.43	Картометрический	1.00	-
184	459827.72	1279586.76	Картометрический	1.00	-
185	459807.52	1279585.31	Картометрический	1.00	-
186	459794.10	1279590.64	Картометрический	1.00	-
187	459780.53	1279600.01	Картометрический	1.00	-
188	459781.50	1279609.38	Картометрический	1.00	-
189	459793.13	1279619.40	Картометрический	1.00	-
190	459813.98	1279622.15	Картометрический	1.00	-
191	459817.70	1279630.07	Картометрический	1.00	-
192	459811.07	1279636.05	Картометрический	1.00	-
193	459787.48	1279637.34	Картометрический	1.00	-
194	459786.83	1279645.10	Картометрический	1.00	-
195	459805.41	1279657.87	Картометрический	1.00	-
196	459835.07	1279694.55	Картометрический	1.00	-
197	459838.70	1279713.54	Картометрический	1.00	-
198	459848.00	1279744.24	Картометрический	1.00	-
199	459875.07	1279761.21	Картометрический	1.00	-
200	459886.78	1279785.45	Картометрический	1.00	-
201	459884.76	1279804.44	Картометрический	1.00	-
202	459868.60	1279905.04	Картометрический	1.00	-
203	459879.51	1279999.98	Картометрический	1.00	-
204	459863.35	1280105.43	Картометрический	1.00	-
205	459864.97	1280180.17	Картометрический	1.00	-
206	459869.41	1280229.46	Картометрический	1.00	-
207	459837.90	1280295.72	Картометрический	1.00	-
208	459814.46	1280372.48	Картометрический	1.00	-
209	459803.96	1280410.46	Картометрический	1.00	-
210	459772.04	1280485.20	Картометрический	1.00	-
211	459746.19	1280553.07	Картометрический	1.00	-
212	459737.30	1280564.39	Картометрический	1.00	-
213	459686.39	1280544.59	Картометрический	1.00	-
214	459660.94	1280501.36	Картометрический	1.00	-
215	459650.44	1280483.18	Картометрический	1.00	-
216	459628.62	1280490.86	Картометрический	1.00	-
217	459578.52	1280519.54	Картометрический	1.00	-
218	459573.27	1280590.24	Картометрический	1.00	-
219	459587.81	1280644.38	Картометрический	1.00	-
220	459623.77	1280671.85	Картометрический	1.00	-
221	459654.48	1280716.70	Картометрический	1.00	-
222	459669.02	1280747.40	Картометрический	1.00	-
223	459669.02	1280803.16	Картометрический	1.00	-
224	459663.36	1280842.75	Картометрический	1.00	-
225	459608.93	1280938.48	Картометрический	1.00	-
226	459587.54	1280914.15	Картометрический	1.00	-

1	2	3	4	5	6
227	459550.15	1280897.62	Картометрический	1.00	-
228	459501.09	1280896.46	Картометрический	1.00	-
229	459474.88	1280897.60	Картометрический	1.00	-
230	459460.61	1280907.92	Картометрический	1.00	-
231	459447.03	1280945.51	Картометрический	1.00	-
232	459361.06	1280931.05	Картометрический	1.00	-
233	459323.66	1280912.82	Картометрический	1.00	-
234	459297.18	1280887.70	Картометрический	1.00	-
235	459289.75	1280872.28	Картометрический	1.00	-
236	459270.23	1280830.91	Аналитический	0.10	-
237	459265.40	1280820.00	Аналитический	0.10	-
238	459247.01	1280779.80	Картометрический	1.00	-
239	459157.99	1280758.75	Картометрический	1.00	-
240	459149.06	1280713.10	Картометрический	1.00	-
241	459103.55	1280728.85	Картометрический	1.00	-
242	459056.15	1280724.29	Картометрический	1.00	-
243	459019.92	1280737.40	Картометрический	1.00	-
244	458991.52	1280771.61	Картометрический	1.00	-
245	458972.11	1280776.06	Картометрический	1.00	-
246	458978.94	1280700.57	Картометрический	1.00	-
247	458851.40	1280716.38	Картометрический	1.00	-
248	458841.60	1280670.24	Картометрический	1.00	-
249	458852.11	1280648.02	Картометрический	1.00	-
250	458870.69	1280612.06	Картометрический	1.00	-
251	458896.39	1280603.25	Картометрический	1.00	-
252	458914.97	1280598.57	Картометрический	1.00	-
253	458939.21	1280588.87	Картометрический	1.00	-
254	458944.38	1280577.72	Картометрический	1.00	-
255	458938.57	1280564.79	Картометрический	1.00	-
256	458930.08	1280551.86	Картометрический	1.00	-
257	458920.79	1280550.65	Картометрический	1.00	-
258	458908.27	1280553.07	Картометрический	1.00	-
259	458908.27	1280563.98	Картометрический	1.00	-
260	458900.59	1280567.62	Картометрический	1.00	-
261	458889.68	1280563.18	Картометрический	1.00	-
262	458884.03	1280565.20	Картометрический	1.00	-
263	458879.18	1280573.68	Картометрический	1.00	-
264	458878.77	1280584.99	Картометрический	1.00	-
265	458866.25	1280591.86	Картометрический	1.00	-
266	458839.18	1280582.57	Картометрический	1.00	-
267	458830.70	1280573.28	Картометрический	1.00	-
268	458834.33	1280564.79	Картометрический	1.00	-
269	458846.05	1280556.31	Картометрический	1.00	-
270	458847.66	1280547.01	Картометрический	1.00	-
271	458852.11	1280522.37	Картометрический	1.00	-
272	458864.23	1280495.30	Картометрический	1.00	-
273	458928.54	1280485.94	Аналитический	0.10	-
274	458926.93	1280455.88	Аналитический	0.10	-

1	2	3	4	5	6
275	458937.67	1280430.50	Картометрический	1.00	-
276	458938.41	1280408.68	Картометрический	1.00	-
277	458943.42	1280388.16	Картометрический	1.00	-
278	458953.27	1280363.43	Картометрический	1.00	-
279	458949.39	1280348.56	Картометрический	1.00	-
280	458941.80	1280331.03	Картометрический	1.00	-
281	458948.10	1280315.52	Картометрический	1.00	-
282	458950.04	1280287.64	Картометрический	1.00	-
283	458946.57	1280258.87	Картометрический	1.00	-
284	458950.85	1280228.33	Картометрический	1.00	-
285	458959.41	1280196.17	Картометрический	1.00	-
286	458968.02	1280169.59	Аналитический	0.10	-
287	458973.69	1280148.30	Аналитический	0.10	-
288	458984.14	1280114.72	Картометрический	1.00	-
289	459010.89	1280078.36	Картометрический	1.00	-
290	459036.57	1280058.59	Аналитический	0.10	-
291	459053.89	1280039.52	Аналитический	0.10	-
292	459068.04	1280044.50	Картометрический	1.00	-
293	459077.89	1280026.08	Картометрический	1.00	-
294	459084.20	1280027.90	Картометрический	1.00	-
295	459122.45	1280001.23	Картометрический	1.00	-
296	459129.94	1279989.41	Картометрический	1.00	-
297	459145.82	1279968.47	Картометрический	1.00	-
298	459158.75	1279947.46	Картометрический	1.00	-
299	459157.14	1279930.49	Картометрический	1.00	-
300	459170.87	1279916.35	Картометрический	1.00	-
301	459164.41	1279906.25	Картометрический	1.00	-
302	459151.08	1279903.83	Картометрический	1.00	-
303	459141.38	1279908.68	Картометрический	1.00	-
304	459111.48	1279928.88	Картометрический	1.00	-
305	459089.26	1279959.99	Картометрический	1.00	-
306	459061.39	1279974.53	Картометрический	1.00	-
307	459018.16	1280003.62	Картометрический	1.00	-
308	458995.53	1280021.40	Картометрический	1.00	-
309	458988.34	1280023.74	Картометрический	1.00	-
310	458987.53	1280013.23	Картометрический	1.00	-
311	458983.65	1280008.71	Картометрический	1.00	-
312	458967.82	1280008.22	Картометрический	1.00	-
313	458950.36	1279994.65	Картометрический	1.00	-
314	458940.18	1279987.86	Картометрический	1.00	-
315	458937.60	1279991.58	Картометрический	1.00	-
316	458941.15	1280006.29	Картометрический	1.00	-
317	458946.81	1280022.12	Картометрический	1.00	-
318	458941.31	1280032.79	Картометрический	1.00	-
319	458942.45	1280041.52	Картометрический	1.00	-
320	458943.74	1280057.51	Картометрический	1.00	-
321	458936.30	1280066.56	Картометрический	1.00	-
322	458926.12	1280066.89	Картометрический	1.00	-

1	2	3	4	5	6
323	458910.93	1280048.46	Картометрический	1.00	-
324	458893.89	1280041.05	Аналитический	0.10	-
325	458888.34	1280018.75	Аналитический	0.10	-
326	458885.96	1279994.73	Аналитический	0.10	-
327	458879.48	1279983.69	Аналитический	0.10	-
328	458875.10	1279976.21	Аналитический	0.10	-
329	458856.21	1279947.12	Аналитический	0.10	-
330	458828.03	1279971.06	Картометрический	1.00	-
331	458797.27	1279981.20	Картометрический	1.00	-
332	458794.02	1279932.02	Картометрический	1.00	-
333	458764.58	1279873.47	Картометрический	1.00	-
334	458716.71	1279744.52	Картометрический	1.00	-
335	458623.38	1279534.94	Картометрический	1.00	-
336	458662.63	1279493.76	Картометрический	1.00	-
337	458662.22	1279473.56	Картометрический	1.00	-
338	458618.99	1279427.50	Картометрический	1.00	-
339	458556.96	1279390.70	Картометрический	1.00	-
340	458543.51	1279356.75	Картометрический	1.00	-
341	458403.46	1279218.27	Картометрический	1.00	-
342	458376.44	1279199.56	Картометрический	1.00	-
343	458378.22	1279164.81	Картометрический	1.00	-
344	458390.73	1279134.59	Картометрический	1.00	-
345	458409.67	1279091.54	Картометрический	1.00	-
346	458413.46	1279087.16	Картометрический	1.00	-
347	458419.31	1279082.69	Картометрический	1.00	-
348	458426.21	1279084.43	Картометрический	1.00	-
349	458465.81	1279098.90	Картометрический	1.00	-
350	458555.55	1279148.74	Картометрический	1.00	-
351	458619.34	1279186.13	Картометрический	1.00	-
352	458655.80	1279208.88	Картометрический	1.00	-
353	458690.66	1279233.46	Картометрический	1.00	-
354	458758.27	1279282.55	Картометрический	1.00	-
355	458807.31	1279317.06	Картометрический	1.00	-
356	458888.38	1279371.41	Картометрический	1.00	-
357	458934.97	1279401.85	Картометрический	1.00	-
358	458981.62	1279423.49	Картометрический	1.00	-
359	459008.73	1279437.79	Картометрический	1.00	-
360	459031.74	1279453.34	Картометрический	1.00	-
361	459042.31	1279464.78	Картометрический	1.00	-
362	459061.39	1279485.32	Картометрический	1.00	-
363	459096.50	1279529.74	Картометрический	1.00	-
364	459130.36	1279571.67	Картометрический	1.00	-
365	459176.17	1279626.15	Картометрический	1.00	-
366	459170.78	1279634.51	Картометрический	1.00	-
367	459176.08	1279640.90	Картометрический	1.00	-
368	459186.37	1279638.41	Картометрический	1.00	-
369	459213.79	1279670.88	Картометрический	1.00	-
370	459224.11	1279684.68	Картометрический	1.00	-

1	2	3	4	5	6
371	459226.48	1279689.86	Картометрический	1.00	-
372	459220.46	1279699.25	Картометрический	1.00	-
373	459233.49	1279708.15	Картометрический	1.00	-
374	459238.78	1279704.21	Картометрический	1.00	-
375	459246.37	1279702.22	Картометрический	1.00	-
376	459254.83	1279704.21	Картометрический	1.00	-
377	459264.28	1279708.32	Картометрический	1.00	-
378	459312.45	1279726.48	Картометрический	1.00	-
379	459298.69	1279777.97	Картометрический	1.00	-
380	459508.39	1279810.46	Картометрический	1.00	-
381	459506.31	1279823.87	Картометрический	1.00	-
382	459489.42	1279936.04	Картометрический	1.00	-
383	459540.11	1279943.45	Аналитический	0.10	-
384	459593.17	1279951.20	Картометрический	1.00	-
385	459604.30	1279875.73	Аналитический	0.10	-
386	459605.86	1279838.37	Аналитический	0.10	-
387	459630.59	1279833.94	Аналитический	0.10	-
388	459628.51	1279784.58	Аналитический	0.10	-
389	459611.17	1279771.15	Картометрический	1.00	-
390	459605.19	1279741.74	Картометрический	1.00	-
391	459538.93	1279743.35	Картометрический	1.00	-
392	459534.08	1279605.67	Картометрический	1.00	-
393	459483.01	1279606.23	Картометрический	1.00	-
394	459468.25	1279614.93	Аналитический	0.10	-
395	459422.99	1279612.93	Аналитический	0.10	-
396	459348.86	1279609.63	Картометрический	1.00	-
397	459336.26	1279609.07	Картометрический	1.00	-
398	459340.94	1279644.36	Картометрический	1.00	-
399	459261.86	1279661.79	Картометрический	1.00	-
400	459213.44	1279587.54	Аналитический	0.10	-
401	459179.92	1279501.50	Картометрический	1.00	-
402	459185.02	1279232.13	Картометрический	1.00	-
403	459016.81	1279415.91	Картометрический	1.00	-
404	459008.36	1279411.55	Картометрический	1.00	-
405	459004.40	1279414.99	Картометрический	1.00	-
406	458997.54	1279415.78	Картометрический	1.00	-
407	458984.10	1279409.94	Картометрический	1.00	-
408	458940.87	1279388.18	Картометрический	1.00	-
409	458903.91	1279363.64	Картометрический	1.00	-
410	458817.12	1279307.17	Картометрический	1.00	-
411	458796.35	1279292.19	Аналитический	0.10	-
412	458791.17	1279288.69	Аналитический	0.10	-
413	458784.77	1279284.63	Аналитический	0.10	-
414	458779.02	1279280.45	Аналитический	0.10	-
415	458764.20	1279270.41	Картометрический	1.00	-
416	458711.43	1279232.54	Картометрический	1.00	-
417	458663.79	1279197.15	Картометрический	1.00	-
418	458606.32	1279159.88	Картометрический	1.00	-

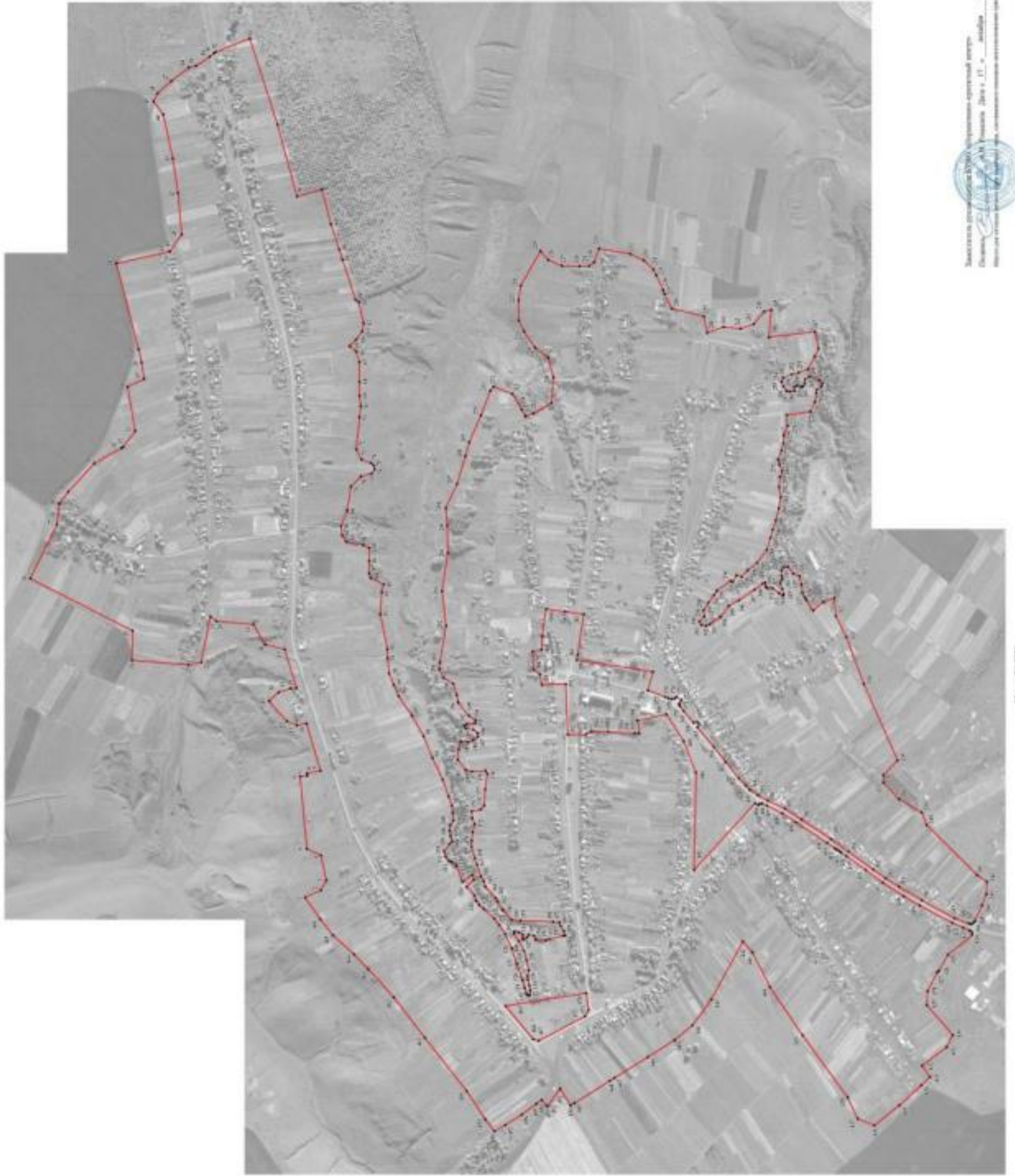
1	2	3	4	5	6
419	458562.21	1279134.40	Картометрический	1.00	-
420	458472.29	1279086.42	Картометрический	1.00	-
421	458442.19	1279073.24	Картометрический	1.00	-
422	458424.90	1279065.40	Картометрический	1.00	-
423	458418.43	1279061.18	Картометрический	1.00	-
424	458417.38	1279053.23	Картометрический	1.00	-
425	458484.50	1278997.94	Аналитический	0.10	-
426	458509.29	1278954.50	Аналитический	0.10	-
427	458514.28	1278949.53	Аналитический	0.10	-
428	458540.35	1278898.22	Аналитический	0.10	-
429	458542.80	1278858.96	Аналитический	0.10	-
430	458471.13	1278776.74	Аналитический	0.10	-
431	458487.99	1278743.01	Аналитический	0.10	-
432	458555.45	1278692.41	Аналитический	0.10	-
433	458533.59	1278660.80	Картометрический	1.00	-
434	458558.31	1278638.12	Картометрический	1.00	-
435	458618.39	1278583.01	Картометрический	1.00	-
436	458687.91	1278527.22	Картометрический	1.00	-
437	458733.54	1278545.97	Картометрический	1.00	-
438	458761.30	1278604.52	Картометрический	1.00	-
439	458886.03	1278776.03	Картометрический	1.00	-
440	458976.18	1278909.32	Картометрический	1.00	-
441	459024.14	1279005.20	Картометрический	1.00	-
442	459050.28	1279034.93	Картометрический	1.00	-
443	459137.85	1278875.00	Картометрический	1.00	-
444	459189.65	1278803.84	Картометрический	1.00	-
445	459238.83	1278762.41	Картометрический	1.00	-
446	459312.74	1278716.15	Картометрический	1.00	-
447	459404.93	1278658.52	Картометрический	1.00	-
448	459416.99	1278650.87	Аналитический	0.10	-
449	459514.85	1278588.80	Картометрический	1.00	-
450	459526.11	1278582.50	Картометрический	1.00	-
451	459554.75	1278628.34	Картометрический	1.00	-
452	459590.43	1278580.38	Картометрический	1.00	-
453	459591.05	1278581.13	Картометрический	1.00	-
454	459605.34	1278597.88	Картометрический	1.00	-
455	459619.92	1278587.31	Картометрический	1.00	-
456	459660.68	1278557.50	Картометрический	1.00	-
457	459706.34	1278527.99	Картометрический	1.00	-
458	459734.02	1278510.68	Картометрический	1.00	-
459	459760.22	1278543.96	Картометрический	1.00	-
460	459811.07	1278621.92	Картометрический	1.00	-
461	459926.72	1278769.31	Картометрический	1.00	-
462	460012.30	1278880.70	Картометрический	1.00	-
463	460083.03	1278958.61	Картометрический	1.00	-
464	460122.42	1278999.26	Картометрический	1.00	-
465	460180.43	1279051.76	Картометрический	1.00	-
466	460215.17	1279096.22	Картометрический	1.00	-

1	2	3	4	5	6
1	460257.11	1279155.95	Картометрический	1.00	-
467	459614.09	1278761.08	Картометрический	1.00	-
468	459629.07	1278765.27	Картометрический	1.00	-
469	459705.58	1278856.89	Картометрический	1.00	-
470	459482.62	1278892.70	Картометрический	1.00	-
471	459475.88	1278845.75	Картометрический	1.00	-
472	459486.11	1278828.43	Картометрический	1.00	-
467	459614.09	1278761.08	Картометрический	1.00	-
3. Сведения о характерных точках части (частей) границы объекта					
Обозначение характерных точек части границы	Координаты, м		Метод определения координат характерной точки	Средняя квадратическая погрешность положения характерной точки (Mt), м	Описание обозначения точки на местности (при наличии)
	X	Y			
1	2	3	4	5	6
Часть №					
-	-	-	-	-	-



Рис. 4

Топографический план



Федеральное государственное учреждение  
 «Федеральный центр кадастровых работ»  
 Федеральное государственное учреждение  
 «Федеральный центр кадастровых работ»

## ОПИСАНИЕ МЕСТОПОЛОЖЕНИЯ ГРАНИЦ

## Общественно-деловая зона села Платава - ОД/1

---

(наименование объекта, местоположение границ которого описано  
(далее - объект)

## Раздел 1

Сведения об объекте		
№ п/п	Характеристики объекта	Описание характеристик
1	2	3
1	Местоположение объекта	Воронежская область, Репьёвский муниципальный район, Платавское сельское поселение, село Платава
2	Площадь объекта $\pm$ величина погрешности определения площади ( $P \pm \Delta P$ )	58705 $\pm$ 848м <sup>2</sup>
3	Иные характеристики объекта	-

## Раздел 2

Сведения о местоположении границ объекта					
1. Система координат: МСК - 36, зона 1					
2. Сведения о характерных точках границ объекта					
Обозначение характерных точек границ	Координаты, м		Метод определения координат характерной точки	Средняя квадратическая погрешность положения характерной точки (Mt), м	Описание обозначения точки на местности (при наличии)
	X	Y			
1	2	3	4	5	6
1	459605.19	1279741.74	Картометрический	1.00	-
2	459611.17	1279771.15	Картометрический	1.00	-
3	459628.51	1279784.58	Аналитический	0.10	-
4	459630.59	1279833.94	Аналитический	0.10	-
5	459605.86	1279838.37	Аналитический	0.10	-
6	459604.30	1279875.73	Аналитический	0.10	-
7	459593.17	1279951.20	Картометрический	1.00	-
8	459540.11	1279943.45	Аналитический	0.10	-
9	459489.42	1279936.04	Картометрический	1.00	-
10	459506.31	1279823.87	Картометрический	1.00	-
11	459508.39	1279810.46	Картометрический	1.00	-
12	459298.69	1279777.97	Картометрический	1.00	-
13	459312.45	1279726.48	Картометрический	1.00	-
14	459337.47	1279735.91	Картометрический	1.00	-
15	459436.21	1279763.18	Картометрический	1.00	-
16	459510.63	1279777.73	Картометрический	1.00	-
17	459514.06	1279778.96	Картометрический	1.00	-
18	459516.65	1279781.47	Картометрический	1.00	-
19	459518.11	1279786.32	Картометрический	1.00	-
20	459517.95	1279792.12	Картометрический	1.00	-
21	459526.25	1279793.24	Картометрический	1.00	-
22	459526.90	1279789.59	Картометрический	1.00	-
23	459529.02	1279786.22	Картометрический	1.00	-
24	459534.12	1279785.19	Картометрический	1.00	-
25	459539.17	1279784.91	Картометрический	1.00	-
26	459552.17	1279785.42	Аналитический	0.10	-
27	459591.82	1279784.98	Картометрический	1.00	-
28	459591.50	1279769.07	Картометрический	1.00	-
29	459572.65	1279768.16	Картометрический	1.00	-
30	459546.14	1279767.32	Картометрический	1.00	-
31	459542.16	1279766.05	Картометрический	1.00	-
32	459539.96	1279763.17	Картометрический	1.00	-
33	459540.24	1279751.71	Картометрический	1.00	-
34	459526.67	1279750.23	Картометрический	1.00	-

1	2	3	4	5	6
35	459526.17	1279758.11	Картометрический	1.00	-
36	459525.41	1279761.27	Картометрический	1.00	-
37	459521.97	1279764.00	Картометрический	1.00	-
38	459517.86	1279763.70	Картометрический	1.00	-
39	459508.75	1279762.83	Аналитический	0.10	-
40	459387.15	1279732.66	Аналитический	0.10	-
41	459318.05	1279712.36	Картометрический	1.00	-
42	459274.84	1279697.36	Картометрический	1.00	-
43	459257.81	1279688.41	Картометрический	1.00	-
44	459245.25	1279679.83	Картометрический	1.00	-
45	459261.86	1279661.79	Картометрический	1.00	-
46	459340.94	1279644.36	Картометрический	1.00	-
47	459336.26	1279609.07	Картометрический	1.00	-
48	459348.86	1279609.63	Картометрический	1.00	-
49	459422.99	1279612.93	Аналитический	0.10	-
50	459468.25	1279614.93	Аналитический	0.10	-
51	459483.01	1279606.23	Картометрический	1.00	-
52	459534.08	1279605.67	Картометрический	1.00	-
53	459538.93	1279743.35	Картометрический	1.00	-
1	459605.19	1279741.74	Картометрический	1.00	-


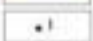
## 3. Сведения о характерных точках части (частей) границы объекта

Обозначение характерных точек части границы	Координаты, м		Метод определения координат характерной точки	Средняя квадратическая погрешность положения характерной точки (Mt), м	Описание обозначения точки на местности (при наличии)
	X	Y			
1	2	3	4	5	6
Часть №					
-	-	-	-	-	-





Используемые условные знаки и обозначения:

- |   |   |
|---|---|
|  | границы территориальной зоны                  |
|  | характерная точка границ территориальной зоны |

Масштаб 1:2000

Заместитель руководителя БУИО «Нормативно-проектный центр»

Подпись:  А.В. Романов Дата: 17 октября 2020 г.

Место для оттиска печати (при наличии) лица, составившего описание местоположения границ объекта



## ОПИСАНИЕ МЕСТОПОЛОЖЕНИЯ ГРАНИЦ

Зона улиц, дорог, инженерной и транспортной инфраструктуры села Платава - ИТ1/1

---

 (наименование объекта, местоположение границ которого описано  
 (далее - объект))

## Раздел 1

Сведения об объекте		
№ п/п	Характеристики объекта	Описание характеристик
1	2	3
1	Местоположение объекта	Воронежская область, Репьёвский муниципальный район, Платавское сельское поселение, село Платава
2	Площадь объекта $\pm$ величина погрешности определения площади ( $P \pm \Delta P$ )	30468 $\pm$ 3055 м <sup>2</sup>
3	Иные характеристики объекта	-

## Раздел 2

Сведения о местоположении границ объекта					
1. Система координат: МСК - 36, зона 1					
2. Сведения о характерных точках границ объекта					
Обозначение характерных точек границ	Координаты, м		Метод определения координат характерной точки	Средняя квадратическая погрешность положения характерной точки (Mt), м	Описание обозначения точки на местности (при наличии)
	X	Y			
1	2	3	4	5	6
1	459591.50	1279769.07	Картометрический	1.00	-
2	459591.82	1279784.98	Картометрический	1.00	-
3	459552.17	1279785.42	Аналитический	0.10	-
4	459539.17	1279784.91	Картометрический	1.00	-
5	459534.12	1279785.19	Картометрический	1.00	-
6	459529.02	1279786.22	Картометрический	1.00	-
7	459526.90	1279789.59	Картометрический	1.00	-
8	459526.25	1279793.24	Картометрический	1.00	-
9	459517.95	1279792.12	Картометрический	1.00	-
10	459518.11	1279786.32	Картометрический	1.00	-
11	459516.65	1279781.47	Картометрический	1.00	-
12	459514.06	1279778.96	Картометрический	1.00	-
13	459510.63	1279777.73	Картометрический	1.00	-
14	459436.21	1279763.18	Картометрический	1.00	-
15	459337.47	1279735.91	Картометрический	1.00	-
16	459312.45	1279726.48	Картометрический	1.00	-
17	459264.28	1279708.32	Картометрический	1.00	-
18	459254.83	1279704.21	Картометрический	1.00	-
19	459246.37	1279702.22	Картометрический	1.00	-
20	459238.78	1279704.21	Картометрический	1.00	-
21	459233.49	1279708.15	Картометрический	1.00	-
22	459220.46	1279699.25	Картометрический	1.00	-
23	459226.48	1279689.86	Картометрический	1.00	-
24	459224.11	1279684.68	Картометрический	1.00	-
25	459213.79	1279670.88	Картометрический	1.00	-
26	459186.37	1279638.41	Картометрический	1.00	-
27	459176.08	1279640.90	Картометрический	1.00	-
28	459170.78	1279634.51	Картометрический	1.00	-
29	459176.17	1279626.15	Картометрический	1.00	-
30	459130.36	1279571.67	Картометрический	1.00	-
31	459096.50	1279529.74	Картометрический	1.00	-
32	459061.39	1279485.32	Картометрический	1.00	-
33	459042.31	1279464.78	Картометрический	1.00	-
34	459031.74	1279453.34	Картометрический	1.00	-

1	2	3	4	5	6
35	459008.73	1279437.79	Картометрический	1.00	-
36	458981.62	1279423.49	Картометрический	1.00	-
37	458934.97	1279401.85	Картометрический	1.00	-
38	458888.38	1279371.41	Картометрический	1.00	-
39	458807.31	1279317.06	Картометрический	1.00	-
40	458758.27	1279282.55	Картометрический	1.00	-
41	458690.66	1279233.46	Картометрический	1.00	-
42	458655.80	1279208.88	Картометрический	1.00	-
43	458619.34	1279186.13	Картометрический	1.00	-
44	458555.55	1279148.74	Картометрический	1.00	-
45	458465.81	1279098.90	Картометрический	1.00	-
46	458426.21	1279084.43	Картометрический	1.00	-
47	458419.31	1279082.69	Картометрический	1.00	-
48	458413.46	1279087.16	Картометрический	1.00	-
49	458409.67	1279091.54	Картометрический	1.00	-
50	458401.42	1279089.31	Картометрический	1.00	-
51	458401.53	1279082.44	Картометрический	1.00	-
52	458400.03	1279076.61	Картометрический	1.00	-
53	458392.15	1279073.55	Картометрический	1.00	-
54	458336.09	1279061.44	Аналитический	0.10	-
55	458320.28	1279058.82	Аналитический	0.10	-
56	458301.43	1279054.70	Аналитический	0.10	-
57	458293.95	1279053.46	Аналитический	0.10	-
58	458277.70	1279050.50	Аналитический	0.10	-
59	458190.20	1279037.07	Картометрический	1.00	-
60	458137.65	1279028.81	Картометрический	1.00	-
61	458124.24	1279028.29	Картометрический	1.00	-
62	458120.63	1279030.22	Картометрический	1.00	-
63	458118.39	1279034.70	Картометрический	1.00	-
64	458108.48	1279034.24	Картометрический	1.00	-
65	458107.83	1279030.40	Картометрический	1.00	-
66	458106.24	1279026.75	Картометрический	1.00	-
67	458099.98	1279023.76	Картометрический	1.00	-
68	458060.96	1279017.94	Картометрический	1.00	-
69	458017.93	1279010.51	Картометрический	1.00	-
70	458000.15	1279007.49	Картометрический	1.00	-
71	457991.84	1279006.70	Картометрический	1.00	-
72	457995.59	1278988.58	Аналитический	0.20	-
73	458020.97	1278992.77	Картометрический	1.00	-
74	458063.94	1279000.18	Картометрический	1.00	-
75	458099.33	1279007.21	Картометрический	1.00	-
76	458103.91	1279007.40	Картометрический	1.00	-
77	458109.24	1279006.83	Картометрический	1.00	-
78	458112.79	1279001.22	Картометрический	1.00	-
79	458121.55	1279001.84	Картометрический	1.00	-
80	458123.91	1279005.90	Картометрический	1.00	-
81	458128.12	1279009.36	Картометрический	1.00	-
82	458139.79	1279011.91	Картометрический	1.00	-

1	2	3	4	5	6
83	458187.02	1279019.77	Картометрический	1.00	-
84	458234.92	1279027.75	Картометрический	1.00	-
85	458296.07	1279037.67	Картометрический	1.00	-
86	458355.76	1279048.73	Картометрический	1.00	-
87	458396.33	1279058.02	Картометрический	1.00	-
88	458402.05	1279058.33	Картометрический	1.00	-
89	458407.16	1279050.69	Картометрический	1.00	-
90	458417.38	1279053.23	Картометрический	1.00	-
91	458418.43	1279061.18	Картометрический	1.00	-
92	458424.90	1279065.40	Картометрический	1.00	-
93	458442.19	1279073.24	Картометрический	1.00	-
94	458472.29	1279086.42	Картометрический	1.00	-
95	458562.21	1279134.40	Картометрический	1.00	-
96	458606.32	1279159.88	Картометрический	1.00	-
97	458663.79	1279197.15	Картометрический	1.00	-
98	458711.43	1279232.54	Картометрический	1.00	-
99	458764.20	1279270.41	Картометрический	1.00	-
100	458779.02	1279280.45	Аналитический	0.10	-
101	458784.77	1279284.63	Аналитический	0.10	-
102	458791.17	1279288.69	Аналитический	0.10	-
103	458796.35	1279292.19	Аналитический	0.10	-
104	458817.12	1279307.17	Картометрический	1.00	-
105	458903.91	1279363.64	Картометрический	1.00	-
106	458940.87	1279388.18	Картометрический	1.00	-
107	458984.10	1279409.94	Картометрический	1.00	-
108	458997.54	1279415.78	Картометрический	1.00	-
109	459004.40	1279414.99	Картометрический	1.00	-
110	459008.36	1279411.55	Картометрический	1.00	-
111	459016.81	1279415.91	Картометрический	1.00	-
112	459016.81	1279422.87	Картометрический	1.00	-
113	459023.28	1279428.96	Картометрический	1.00	-
114	459040.82	1279439.84	Картометрический	1.00	-
115	459057.66	1279456.84	Картометрический	1.00	-
116	459118.87	1279529.11	Картометрический	1.00	-
117	459169.19	1279590.31	Картометрический	1.00	-
118	459225.73	1279661.05	Картометрический	1.00	-
119	459245.25	1279679.83	Картометрический	1.00	-
120	459257.81	1279688.41	Картометрический	1.00	-
121	459274.84	1279697.36	Картометрический	1.00	-
122	459318.05	1279712.36	Картометрический	1.00	-
123	459387.15	1279732.66	Аналитический	0.10	-
124	459508.75	1279762.83	Аналитический	0.10	-
125	459517.86	1279763.70	Картометрический	1.00	-
126	459521.97	1279764.00	Картометрический	1.00	-
127	459525.41	1279761.27	Картометрический	1.00	-
128	459526.17	1279758.11	Картометрический	1.00	-
129	459526.67	1279750.23	Картометрический	1.00	-
130	459540.24	1279751.71	Картометрический	1.00	-

1	2	3	4	5	6
131	459539.96	1279763.17	Картометрический	1.00	-
132	459542.16	1279766.05	Картометрический	1.00	-
133	459546.14	1279767.32	Картометрический	1.00	-
134	459572.65	1279768.16	Картометрический	1.00	-
1	459591.50	1279769.07	Картометрический	1.00	-
3. Сведения о характерных точках части (частей) границы объекта					
Обозначение характерных точек части границы	Координаты, м		Метод определения координат характерной точки	Средняя квадратическая погрешность положения характерной точки (Mt), м	Описание обозначения точки на местности (при наличии)
	X	Y			
1	2	3	4	5	6
Часть №					
-	-	-	-	-	-





Используемые условные знаки и обозначения:

- границы территориальной зоны
- 1 характерная точка грании территориальной зоны

Масштаб 1:5000

Заместитель руководителя БУЗСО «Информационно-проектный центр»

Подпись  А.В. Романова Дата « 17 » октября 2020 г.

Место для оттока воды с территории зоны, составленного в соответствии с местоположением грании объекта



## ОПИСАНИЕ МЕСТОПОЛОЖЕНИЯ ГРАНИЦ

Зона сельскохозяйственного использования в границах населенного пункта  
села Платава - СХ1/1

(наименование объекта, местоположение границ которого описано  
(далее - объект)

## Раздел 1

Сведения об объекте		
№ п/п	Характеристики объекта	Описание характеристик
1	2	3
1	Местоположение объекта	Воронежская область, Репьёвский муниципальный район, Платавское сельское поселение, село Платава
2	Площадь объекта $\pm$ величина погрешности определения площади ( $P \pm \text{Дельта } P$ )	629153 $\pm$ -2776 м <sup>2</sup>
3	Иные характеристики объекта	-

## Раздел 2

Сведения о местоположении границ объекта					
1. Система координат: МСК - 36, зона 1					
2. Сведения о характерных точках границ объекта					
Обозначение характерных точек границ	Координаты, м		Метод определения координат характерной точки	Средняя квадратическая погрешность положения характерной точки (Mt), м	Описание обозначения точки на местности (при наличии)
	X	Y			
1	2	3	4	5	6
1	459873.93	1279284.07	Картометрический	1.00	-
2	459858.58	1279303.63	Картометрический	1.00	-
3	459851.31	1279309.77	Картометрический	1.00	-
4	459855.67	1279324.96	Картометрический	1.00	-
5	459858.58	1279340.47	Картометрический	1.00	-
6	459857.13	1279356.31	Картометрический	1.00	-
7	459848.40	1279368.11	Картометрический	1.00	-
8	459850.02	1279389.76	Картометрический	1.00	-
9	459851.79	1279409.80	Картометрический	1.00	-
10	459861.33	1279435.34	Картометрический	1.00	-
11	459877.33	1279480.91	Картометрический	1.00	-
12	459905.77	1279541.43	Картометрический	1.00	-
13	459930.42	1279601.22	Картометрический	1.00	-
14	459962.33	1279659.00	Картометрический	1.00	-
15	459999.02	1279710.87	Картометрический	1.00	-
16	460012.27	1279741.74	Картометрический	1.00	-
17	460025.84	1279773.57	Картометрический	1.00	-
18	460029.42	1279814.17	Картометрический	1.00	-
19	460030.21	1279839.99	Картометрический	1.00	-
20	460049.60	1279936.63	Картометрический	1.00	-
21	460045.88	1279996.75	Картометрический	1.00	-
22	460040.39	1280018.57	Картометрический	1.00	-
23	460076.26	1280036.75	Картометрический	1.00	-
24	460080.30	1280049.27	Картометрический	1.00	-
25	460080.30	1280083.21	Картометрический	1.00	-
26	460079.90	1280119.57	Картометрический	1.00	-
27	460097.27	1280127.25	Картометрический	1.00	-
28	460143.73	1280136.54	Картометрический	1.00	-
29	460154.97	1280154.15	Картометрический	1.00	-
30	460157.87	1280178.96	Картометрический	1.00	-
31	460140.91	1280223.00	Картометрический	1.00	-
32	460130.81	1280288.45	Картометрический	1.00	-
33	460103.33	1280316.32	Картометрический	1.00	-
34	460074.65	1280324.81	Картометрический	1.00	-

1	2	3	4	5	6
35	460066.24	1280336.44	Картометрический	1.00	-
36	460067.62	1280346.71	Картометрический	1.00	-
37	460075.05	1280353.65	Картометрический	1.00	-
38	460101.72	1280363.59	Картометрический	1.00	-
39	460116.26	1280391.07	Картометрический	1.00	-
40	460107.37	1280480.35	Картометрический	1.00	-
41	460103.57	1280510.01	Картометрический	1.00	-
42	460107.29	1280539.10	Картометрический	1.00	-
43	460107.13	1280577.07	Картометрический	1.00	-
44	460107.13	1280632.34	Картометрический	1.00	-
45	460116.34	1280661.43	Картометрический	1.00	-
46	460134.44	1280676.14	Картометрический	1.00	-
47	460116.99	1280693.75	Картометрический	1.00	-
48	460099.37	1280716.70	Картометрический	1.00	-
49	460095.66	1280739.97	Картометрический	1.00	-
50	460109.72	1280798.15	Картометрический	1.00	-
51	460117.78	1280804.39	Картометрический	1.00	-
52	460102.99	1280810.59	Картометрический	1.00	-
53	459953.52	1280873.22	Картометрический	1.00	-
54	459933.21	1280898.68	Картометрический	1.00	-
55	459937.05	1280981.58	Картометрический	1.00	-
56	459938.67	1281016.49	Картометрический	1.00	-
57	459941.70	1281081.81	Картометрический	1.00	-
58	459927.32	1281161.52	Картометрический	1.00	-
59	459857.04	1281160.74	Картометрический	1.00	-
60	459769.15	1281128.59	Картометрический	1.00	-
61	459662.05	1281086.17	Картометрический	1.00	-
62	459655.37	1281079.90	Картометрический	1.00	-
63	459642.41	1281067.74	Картометрический	1.00	-
64	459624.24	1281028.12	Картометрический	1.00	-
65	459608.93	1280938.48	Картометрический	1.00	-
66	459663.36	1280842.75	Картометрический	1.00	-
67	459669.02	1280803.16	Картометрический	1.00	-
68	459669.02	1280747.40	Картометрический	1.00	-
69	459654.48	1280716.70	Картометрический	1.00	-
70	459623.77	1280671.85	Картометрический	1.00	-
71	459587.81	1280644.38	Картометрический	1.00	-
72	459573.27	1280590.24	Картометрический	1.00	-
73	459578.52	1280519.54	Картометрический	1.00	-
74	459628.62	1280490.86	Картометрический	1.00	-
75	459650.44	1280483.18	Картометрический	1.00	-
76	459660.94	1280501.36	Картометрический	1.00	-
77	459686.39	1280544.59	Картометрический	1.00	-
78	459737.30	1280564.39	Картометрический	1.00	-
79	459746.19	1280553.07	Картометрический	1.00	-
80	459772.04	1280485.20	Картометрический	1.00	-
81	459803.96	1280410.46	Картометрический	1.00	-
82	459814.46	1280372.48	Картометрический	1.00	-

1	2	3	4	5	6
83	459837.90	1280295.72	Картометрический	1.00	-
84	459869.41	1280229.46	Картометрический	1.00	-
85	459864.97	1280180.17	Картометрический	1.00	-
86	459863.35	1280105.43	Картометрический	1.00	-
87	459879.51	1279999.98	Картометрический	1.00	-
88	459868.60	1279905.04	Картометрический	1.00	-
89	459884.76	1279804.44	Картометрический	1.00	-
90	459886.78	1279785.45	Картометрический	1.00	-
91	459875.07	1279761.21	Картометрический	1.00	-
92	459848.00	1279744.24	Картометрический	1.00	-
93	459838.70	1279713.54	Картометрический	1.00	-
94	459835.07	1279694.55	Картометрический	1.00	-
95	459805.41	1279657.87	Картометрический	1.00	-
96	459786.83	1279645.10	Картометрический	1.00	-
97	459787.48	1279637.34	Картометрический	1.00	-
98	459811.07	1279636.05	Картометрический	1.00	-
99	459817.70	1279630.07	Картометрический	1.00	-
100	459813.98	1279622.15	Картометрический	1.00	-
101	459793.13	1279619.40	Картометрический	1.00	-
102	459781.50	1279609.38	Картометрический	1.00	-
103	459780.53	1279600.01	Картометрический	1.00	-
104	459794.10	1279590.64	Картометрический	1.00	-
105	459807.52	1279585.31	Картометрический	1.00	-
106	459827.72	1279586.76	Картометрический	1.00	-
107	459833.37	1279565.43	Картометрический	1.00	-
108	459835.80	1279535.85	Картометрический	1.00	-
109	459813.82	1279507.74	Картометрический	1.00	-
110	459796.85	1279503.53	Картометрический	1.00	-
111	459759.20	1279505.96	Картометрический	1.00	-
112	459754.02	1279497.23	Картометрический	1.00	-
113	459760.49	1279454.57	Картометрический	1.00	-
114	459762.59	1279409.96	Картометрический	1.00	-
115	459773.09	1279398.98	Картометрический	1.00	-
116	459797.50	1279393.97	Картометрический	1.00	-
117	459795.56	1279375.54	Картометрический	1.00	-
118	459788.93	1279358.57	Картометрический	1.00	-
119	459795.23	1279336.76	Картометрический	1.00	-
120	459797.17	1279312.36	Картометрический	1.00	-
121	459798.30	1279296.52	Картометрический	1.00	-
122	459788.77	1279265.01	Картометрический	1.00	-
123	459782.47	1279247.23	Картометрический	1.00	-
124	459772.12	1279214.91	Картометрический	1.00	-
125	459763.88	1279201.33	Картометрический	1.00	-
126	459760.00	1279186.63	Картометрический	1.00	-
127	459731.39	1279155.01	Картометрический	1.00	-
128	459725.55	1279145.38	Картометрический	1.00	-
129	459712.01	1279122.15	Картометрический	1.00	-
130	459688.57	1279094.67	Картометрический	1.00	-

1	2	3	4	5	6
131	459664.66	1279092.25	Картометрический	1.00	-
132	459574.16	1279088.86	Картометрический	1.00	-
133	459557.03	1279087.40	Картометрический	1.00	-
134	459553.31	1279077.06	Картометрический	1.00	-
135	459544.58	1279064.13	Картометрический	1.00	-
136	459540.54	1279050.88	Картометрический	1.00	-
137	459546.20	1279049.91	Картометрический	1.00	-
138	459583.85	1279042.15	Картометрический	1.00	-
139	459594.20	1279038.76	Картометрический	1.00	-
140	459621.51	1279040.05	Картометрический	1.00	-
141	459626.52	1279050.88	Картометрический	1.00	-
142	459641.87	1279053.79	Картометрический	1.00	-
143	459645.59	1279046.52	Картометрический	1.00	-
144	459655.93	1279041.18	Картометрический	1.00	-
145	459658.84	1279043.45	Картометрический	1.00	-
146	459657.22	1279053.63	Картометрический	1.00	-
147	459669.02	1279060.41	Картометрический	1.00	-
148	459680.66	1279062.03	Картометрический	1.00	-
149	459682.43	1279057.50	Картометрический	1.00	-
150	459668.54	1279035.53	Картометрический	1.00	-
151	459655.12	1279008.38	Картометрический	1.00	-
152	459648.01	1278984.46	Картометрический	1.00	-
153	459641.22	1278955.69	Картометрический	1.00	-
154	459644.29	1278939.53	Картометрический	1.00	-
155	459643.65	1278929.84	Картометрический	1.00	-
156	459639.93	1278913.84	Картометрический	1.00	-
157	459637.35	1278899.62	Картометрический	1.00	-
158	459637.99	1278887.66	Картометрический	1.00	-
159	459643.16	1278885.72	Картометрический	1.00	-
160	459647.53	1278890.24	Картометрический	1.00	-
161	459652.54	1278906.24	Картометрический	1.00	-
162	459658.68	1278928.38	Картометрический	1.00	-
163	459674.35	1278972.99	Картометрический	1.00	-
164	459688.29	1279015.99	Аналитический	0.10	-
165	459705.06	1279054.60	Картометрический	1.00	-
166	459721.22	1279080.13	Картометрический	1.00	-
167	459735.28	1279098.55	Картометрический	1.00	-
168	459763.56	1279124.73	Картометрический	1.00	-
169	459777.46	1279135.56	Картометрический	1.00	-
170	459785.05	1279147.03	Картометрический	1.00	-
171	459789.35	1279162.32	Картометрический	1.00	-
172	459811.64	1279185.23	Картометрический	1.00	-
173	459792.16	1279204.02	Картометрический	1.00	-
174	459796.43	1279218.43	Картометрический	1.00	-
175	459822.95	1279199.64	Картометрический	1.00	-
176	459839.84	1279243.51	Картометрический	1.00	-
177	459852.44	1279253.69	Картометрический	1.00	-
178	459859.88	1279257.05	Картометрический	1.00	-

1	2	3	4	5	6
179	459869.41	1279269.53	Картометрический	1.00	-
1	459873.93	1279284.07	Картометрический	1.00	-
180	459170.87	1279916.35	Картометрический	1.00	-
181	459157.14	1279930.49	Картометрический	1.00	-
182	459158.75	1279947.46	Картометрический	1.00	-
183	459145.82	1279968.47	Картометрический	1.00	-
184	459129.94	1279989.41	Картометрический	1.00	-
185	459122.45	1280001.23	Картометрический	1.00	-
186	459084.20	1280027.90	Картометрический	1.00	-
187	459077.89	1280026.08	Картометрический	1.00	-
188	459068.04	1280044.50	Картометрический	1.00	-
189	459053.89	1280039.52	Аналитический	0.10	-
190	459036.57	1280058.59	Аналитический	0.10	-
191	459010.89	1280078.36	Картометрический	1.00	-
192	458984.14	1280114.72	Картометрический	1.00	-
193	458973.69	1280148.30	Аналитический	0.10	-
194	458968.02	1280169.59	Аналитический	0.10	-
195	458959.41	1280196.17	Картометрический	1.00	-
196	458950.85	1280228.33	Картометрический	1.00	-
197	458946.57	1280258.87	Картометрический	1.00	-
198	458950.04	1280287.64	Картометрический	1.00	-
199	458948.10	1280315.52	Картометрический	1.00	-
200	458941.80	1280331.03	Картометрический	1.00	-
201	458949.39	1280348.56	Картометрический	1.00	-
202	458953.27	1280363.43	Картометрический	1.00	-
203	458943.42	1280388.16	Картометрический	1.00	-
204	458938.41	1280408.68	Картометрический	1.00	-
205	458937.67	1280430.50	Картометрический	1.00	-
206	458926.93	1280455.88	Аналитический	0.10	-
207	458928.54	1280485.94	Аналитический	0.10	-
208	458864.23	1280495.30	Картометрический	1.00	-
209	458852.11	1280522.37	Картометрический	1.00	-
210	458847.66	1280547.01	Картометрический	1.00	-
211	458846.05	1280556.31	Картометрический	1.00	-
212	458834.33	1280564.79	Картометрический	1.00	-
213	458830.70	1280573.28	Картометрический	1.00	-
214	458839.18	1280582.57	Картометрический	1.00	-
215	458866.25	1280591.86	Картометрический	1.00	-
216	458878.77	1280584.99	Картометрический	1.00	-
217	458879.18	1280573.68	Картометрический	1.00	-
218	458884.03	1280565.20	Картометрический	1.00	-
219	458889.68	1280563.18	Картометрический	1.00	-
220	458900.59	1280567.62	Картометрический	1.00	-
221	458908.27	1280563.98	Картометрический	1.00	-
222	458908.27	1280553.07	Картометрический	1.00	-
223	458920.79	1280550.65	Картометрический	1.00	-
224	458930.08	1280551.86	Картометрический	1.00	-

1	2	3	4	5	6
225	458938.57	1280564.79	Картометрический	1.00	-
226	458944.38	1280577.72	Картометрический	1.00	-
227	458939.21	1280588.87	Картометрический	1.00	-
228	458914.97	1280598.57	Картометрический	1.00	-
229	458896.39	1280603.25	Картометрический	1.00	-
230	458870.69	1280612.06	Картометрический	1.00	-
231	458852.11	1280648.02	Картометрический	1.00	-
232	458841.60	1280670.24	Картометрический	1.00	-
233	458851.40	1280716.38	Картометрический	1.00	-
234	458735.31	1280694.79	Картометрический	1.00	-
235	458568.39	1280462.15	Картометрический	1.00	-
236	458656.71	1280336.90	Картометрический	1.00	-
237	458683.91	1280292.03	Картометрический	1.00	-
238	458710.30	1280285.22	Картометрический	1.00	-
239	458746.66	1280291.28	Картометрический	1.00	-
240	458808.07	1280346.22	Картометрический	1.00	-
241	458828.27	1280368.44	Картометрический	1.00	-
242	458856.17	1280370.78	Аналитический	0.10	-
243	458866.53	1280357.04	Аналитический	0.10	-
244	458864.72	1280341.10	Аналитический	0.10	-
245	458878.45	1280273.00	Аналитический	0.10	-
246	458878.95	1280230.70	Аналитический	0.10	-
247	458883.07	1280210.95	Аналитический	0.10	-
248	458888.68	1280197.67	Аналитический	0.10	-
249	458909.21	1280167.02	Аналитический	0.10	-
250	458913.51	1280162.75	Аналитический	0.10	-
251	458910.51	1280140.01	Аналитический	0.10	-
252	458904.00	1280128.32	Аналитический	0.10	-
253	458900.96	1280108.38	Аналитический	0.10	-
254	458893.89	1280041.05	Аналитический	0.10	-
255	458910.93	1280048.46	Картометрический	1.00	-
256	458926.12	1280066.89	Картометрический	1.00	-
257	458936.30	1280066.56	Картометрический	1.00	-
258	458943.74	1280057.51	Картометрический	1.00	-
259	458942.45	1280041.52	Картометрический	1.00	-
260	458941.31	1280032.79	Картометрический	1.00	-
261	458946.81	1280022.12	Картометрический	1.00	-
262	458941.15	1280006.29	Картометрический	1.00	-
263	458937.60	1279991.58	Картометрический	1.00	-
264	458940.18	1279987.86	Картометрический	1.00	-
265	458950.36	1279994.65	Картометрический	1.00	-
266	458967.82	1280008.22	Картометрический	1.00	-
267	458983.65	1280008.71	Картометрический	1.00	-
268	458987.53	1280013.23	Картометрический	1.00	-
269	458988.34	1280023.74	Картометрический	1.00	-
270	458995.53	1280021.40	Картометрический	1.00	-
271	459018.16	1280003.62	Картометрический	1.00	-
272	459061.39	1279974.53	Картометрический	1.00	-

1	2	3	4	5	6
273	459089.26	1279959.99	Картометрический	1.00	-
274	459111.48	1279928.88	Картометрический	1.00	-
275	459141.38	1279908.68	Картометрический	1.00	-
276	459151.08	1279903.83	Картометрический	1.00	-
277	459164.41	1279906.25	Картометрический	1.00	-
180	459170.87	1279916.35	Картометрический	1.00	-
3. Сведения о характерных точках части (частей) границы объекта					
Обозначение характерных точек части границы	Координаты, м		Метод определения координат характерной точки	Средняя квадратическая погрешность положения характерной точки (Mt), м	Описание обозначения точки на местности (при наличии)
	X	Y			
1	2	3	4	5	6
Часть №					
-	-	-	-	-	-



Рисунок 4

План границей объекта



Использованы условные знаки и обозначения:

	границы территориальной зоны
	характерная точка границ территориальной зоны

Заместитель руководителя БУЗМО / Проектно-проектный центр  
Подпись:  Романов Д.В.

Дата: 17 декабря 2020 г.

Место для печати (подпись) и/или составления копии исполнительных границ объекта



Масштаб 1:5000

## ОПИСАНИЕ МЕСТОПОЛОЖЕНИЯ ГРАНИЦ

Зона сельскохозяйственного производства села Платава - СХ2/1

---

(наименование объекта, местоположение границ которого описано  
(далее - объект)

## Раздел 1

Сведения об объекте		
№ п/п	Характеристики объекта	Описание характеристик
1	2	3
1	Местоположение объекта	Воронежская область, Репьёвский муниципальный район, Платавское сельское поселение, село Платава
2	Площадь объекта $\pm$ величина погрешности определения площади ( $P \pm \text{Дельта } P$ )	442824 $\pm$ -2329 м <sup>2</sup>
3	Иные характеристики объекта	-

## Раздел 2

Сведения о местоположении границ объекта					
1. Система координат: МСК - 36, зона 1					
2. Сведения о характерных точках границ объекта					
Обозначение характерных точек границ	Координаты, м		Метод определения координат характерной точки	Средняя квадратическая погрешность положения характерной точки (Mt), м	Описание обозначения точки на местности (при наличии)
	X	Y			
1	2	3	4	5	6
1	460675.83	1281351.56	Картометрический	1.00	-
2	460737.50	1281381.78	Картометрический	1.00	-
3	460763.89	1281394.71	Картометрический	1.00	-
4	460775.75	1281429.47	Картометрический	1.00	-
5	460784.24	1281597.33	Картометрический	1.00	-
6	460796.96	1281721.95	Картометрический	1.00	-
7	460826.60	1281784.66	Картометрический	1.00	-
8	460764.56	1281792.03	Картометрический	1.00	-
9	460546.35	1281818.00	Картометрический	1.00	-
10	460567.51	1281705.21	Картометрический	1.00	-
11	460509.93	1281724.77	Картометрический	1.00	-
12	460485.35	1281593.38	Картометрический	1.00	-
13	460518.37	1281585.72	Картометрический	1.00	-
14	460504.38	1281491.00	Картометрический	1.00	-
15	460503.97	1281488.23	Картометрический	1.00	-
16	460509.09	1281484.11	Картометрический	1.00	-
17	460520.27	1281475.03	Картометрический	1.00	-
18	460558.51	1281449.40	Картометрический	1.00	-
19	460578.06	1281445.18	Картометрический	1.00	-
20	460626.53	1281407.56	Картометрический	1.00	-
21	460664.10	1281373.62	Картометрический	1.00	-
1	460675.83	1281351.56	Картометрический	1.00	-
22	458533.59	1278660.80	Картометрический	1.00	-
23	458555.45	1278692.41	Аналитический	0.10	-
24	458487.99	1278743.01	Аналитический	0.10	-
25	458471.13	1278776.74	Аналитический	0.10	-
26	458542.80	1278858.96	Аналитический	0.10	-
27	458540.35	1278898.22	Аналитический	0.10	-
28	458514.28	1278949.53	Аналитический	0.10	-
29	458509.29	1278954.50	Аналитический	0.10	-
30	458484.50	1278997.94	Аналитический	0.10	-
31	458417.38	1279053.23	Картометрический	1.00	-
32	458407.16	1279050.69	Картометрический	1.00	-

1	2	3	4	5	6
33	458402.05	1279058.33	Картометрический	1.00	-
34	458396.33	1279058.02	Картометрический	1.00	-
35	458355.76	1279048.73	Картометрический	1.00	-
36	458296.07	1279037.67	Картометрический	1.00	-
37	458234.92	1279027.75	Картометрический	1.00	-
38	458187.02	1279019.77	Картометрический	1.00	-
39	458171.64	1278918.52	Картометрический	1.00	-
40	458186.11	1278885.50	Картометрический	1.00	-
41	458215.77	1278867.76	Картометрический	1.00	-
42	458327.77	1278747.64	Картометрический	1.00	-
43	458229.92	1278645.72	Картометрический	1.00	-
44	458230.84	1278644.88	Картометрический	1.00	-
45	458291.83	1278589.07	Картометрический	1.00	-
46	458373.12	1278558.74	Картометрический	1.00	-
47	458480.29	1278658.14	Картометрический	1.00	-
22	458533.59	1278660.80	Картометрический	1.00	-
48	458409.67	1279091.54	Картометрический	1.00	-
49	458390.73	1279134.59	Картометрический	1.00	-
50	458378.22	1279164.81	Картометрический	1.00	-
51	458258.16	1279143.35	Картометрический	1.00	-
52	458268.81	1279267.13	Картометрический	1.00	-
53	458238.13	1279350.98	Картометрический	1.00	-
54	458152.72	1279337.23	Картометрический	1.00	-
55	457875.36	1279295.07	Картометрический	1.00	-
56	457906.87	1279219.70	Картометрический	1.00	-
57	457972.96	1279056.43	Картометрический	1.00	-
58	457990.54	1279013.00	Картометрический	1.00	-
59	457992.10	1279007.83	Аналитический	0.50	-
60	457991.64	1279007.73	Картометрический	1.00	-
61	457991.84	1279006.70	Картометрический	1.00	-
62	458000.15	1279007.49	Картометрический	1.00	-
63	458017.93	1279010.51	Картометрический	1.00	-
64	458060.96	1279017.94	Картометрический	1.00	-
65	458099.98	1279023.76	Картометрический	1.00	-
66	458106.24	1279026.75	Картометрический	1.00	-
67	458107.83	1279030.40	Картометрический	1.00	-
68	458108.48	1279034.24	Картометрический	1.00	-
69	458118.39	1279034.70	Картометрический	1.00	-
70	458120.63	1279030.22	Картометрический	1.00	-
71	458124.24	1279028.29	Картометрический	1.00	-
72	458137.65	1279028.81	Аналитический	0.10	-
73	458190.20	1279037.07	Аналитический	0.10	-
74	458277.70	1279050.50	Аналитический	0.10	-
75	458293.95	1279053.46	Аналитический	0.10	-
76	458301.43	1279054.70	Аналитический	0.10	-
77	458320.28	1279058.82	Картометрический	1.00	-
78	458336.09	1279061.44	Картометрический	1.00	-

1	2	3	4	5	6
79	458392.15	1279073.55	Картометрический	1.00	-
80	458400.03	1279076.61	Картометрический	1.00	-
81	458401.53	1279082.44	Картометрический	1.00	-
82	458401.42	1279089.31	Картометрический	1.00	-
48	458409.67	1279091.54	Картометрический	1.00	-
83	458556.96	1279390.70	Картометрический	1.00	-
84	458618.99	1279427.50	Картометрический	1.00	-
85	458662.22	1279473.56	Картометрический	1.00	-
86	458662.63	1279493.76	Картометрический	1.00	-
87	458623.38	1279534.94	Картометрический	1.00	-
88	458604.74	1279548.46	Картометрический	1.00	-
89	458553.87	1279587.35	Картометрический	1.00	-
90	458456.25	1279708.33	Картометрический	1.00	-
91	458364.13	1279675.07	Картометрический	1.00	-
92	458337.18	1279631.78	Картометрический	1.00	-
93	458335.60	1279591.94	Картометрический	1.00	-
94	458367.85	1279554.71	Картометрический	1.00	-
95	458435.62	1279520.96	Картометрический	1.00	-
96	458465.33	1279482.89	Картометрический	1.00	-
97	458522.91	1279464.36	Картометрический	1.00	-
83	458556.96	1279390.70	Картометрический	1.00	-
98	458856.21	1279947.12	Аналитический	0.10	-
99	458875.10	1279976.21	Аналитический	0.10	-
100	458879.48	1279983.69	Аналитический	0.10	-
101	458885.96	1279994.73	Аналитический	0.10	-
102	458888.34	1280018.75	Аналитический	0.10	-
103	458893.89	1280041.05	Аналитический	0.10	-
104	458900.96	1280108.38	Аналитический	0.10	-
105	458904.00	1280128.32	Аналитический	0.10	-
106	458910.51	1280140.01	Аналитический	0.10	-
107	458913.51	1280162.75	Аналитический	0.10	-
108	458909.21	1280167.02	Аналитический	0.10	-
109	458888.68	1280197.67	Аналитический	0.10	-
110	458883.07	1280210.95	Аналитический	0.10	-
111	458878.95	1280230.70	Аналитический	0.10	-
112	458878.45	1280273.00	Аналитический	0.10	-
113	458864.72	1280341.10	Аналитический	0.10	-
114	458866.53	1280357.04	Аналитический	0.10	-
115	458856.17	1280370.78	Аналитический	0.10	-
116	458828.27	1280368.44	Картометрический	1.00	-
117	458808.07	1280346.22	Картометрический	1.00	-
118	458746.66	1280291.28	Картометрический	1.00	-
119	458710.30	1280285.22	Картометрический	1.00	-
120	458683.91	1280292.03	Картометрический	1.00	-
121	458748.77	1280085.35	Картометрический	1.00	-
122	458797.27	1279981.20	Картометрический	1.00	-

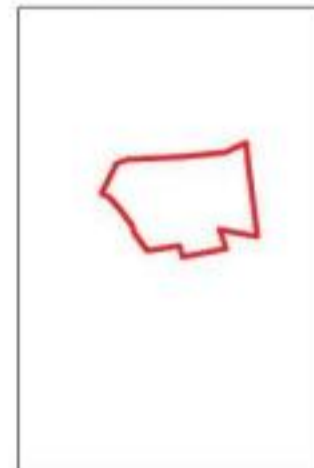
1	2	3	4	5	6
123	458828.03	1279971.06	Картометрический	1.00	-
98	458856.21	1279947.12	Аналитический	0.10	-
3. Сведения о характерных точках части (частей) границы объекта					
Обозначение характерных точек части границы	Координаты, м		Метод определения координат характерной точки	Средняя квадратическая погрешность положения характерной точки (Mt), м	Описание обозначения точки на местности (при наличии)
	X	Y			
1	2	3	4	5	6
Часть №					
-	-	-	-	-	-



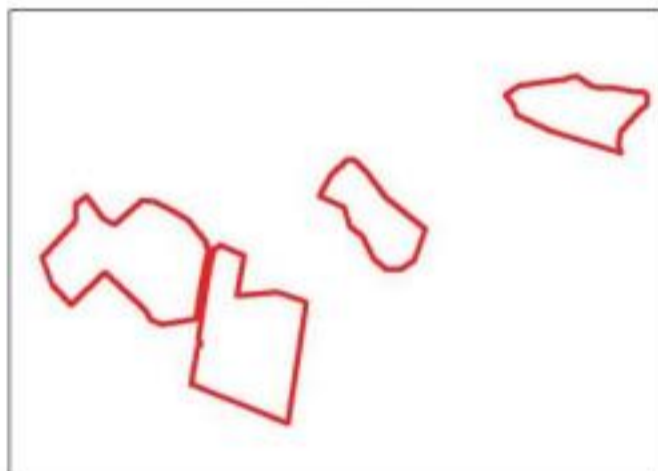
## План границ объекта

## Схема расположения листов плана границ объекта

Лист № 1



Лист № 2

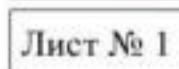


Масштаб 1:25000

Используемые условные знаки и обозначения:



границы территориальной зоны



область и номер листа плана границ объекта

Заместитель руководителя БУВО «Нормативно-проектный центр»

Подпись  А.В. Ромашов Дата « 17 » декабря 2020 г.

Место для оттиска печати (при наличии) лица, составившего описание местоположения границ объекта



## План границ объекта

Лист № 1

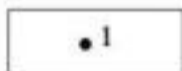


Масштаб 1:5000

Используемые условные знаки и обозначения:




границы территориальной зоны



характерная точка границ территориальной зоны

Заместитель руководителя БУВО «Нормативно-проектный центр»

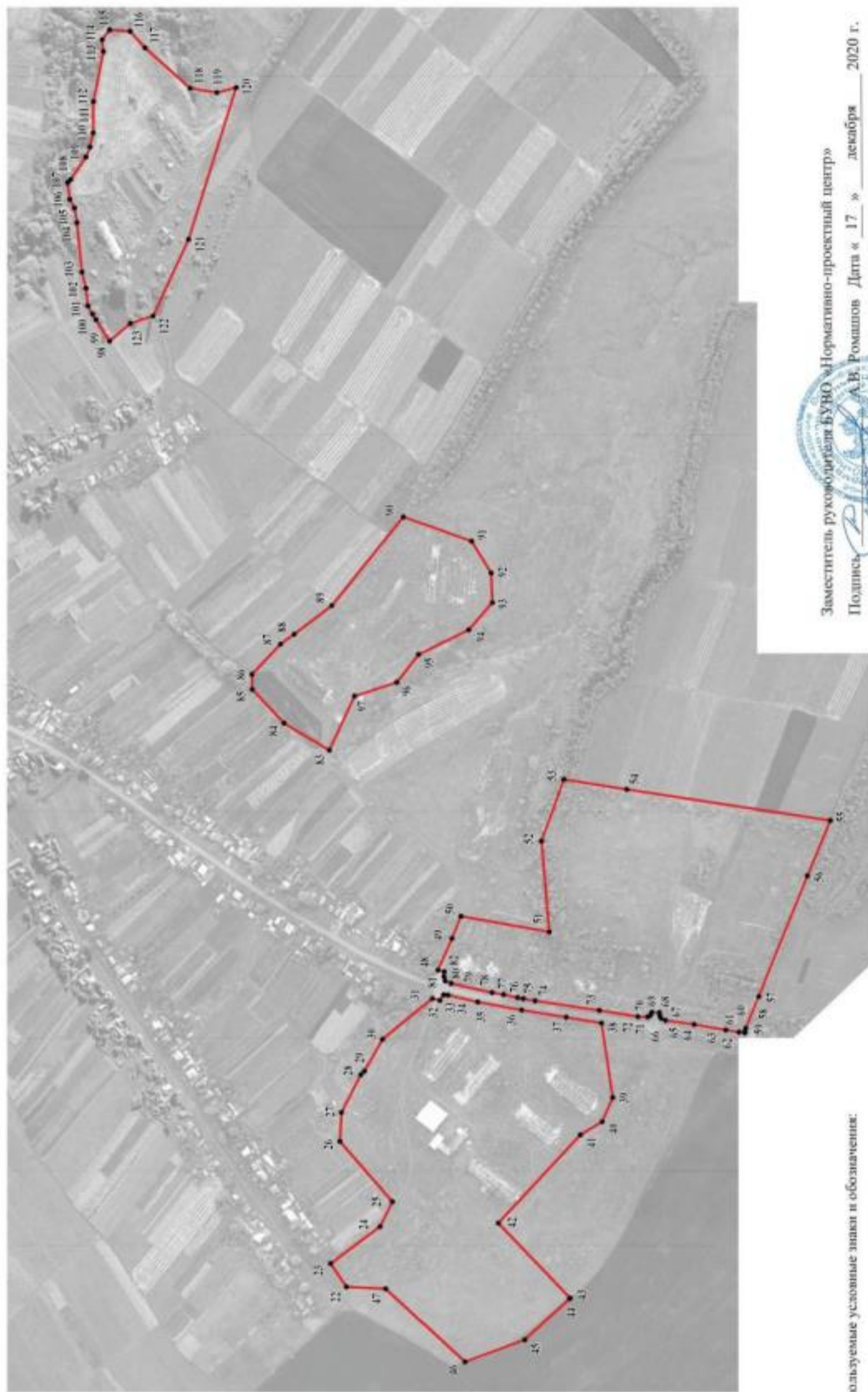
Подпись  А.В. Ромашов Дата « 17 » декабря 2020 г.

Место для оттиска печати (при наличии) лица, составившего описание местоположения границ объекта



План границ объекта

Лист № 2



Используемые условные знаки и обозначения:

- границы территориальной зоны
- 21
- характерная точка границ территориальной зоны



Заместитель руководителя БУВНО «Нормативно-проектный центр»

Подпись: *А.В. Ромашов* Дата « 17 » декабря 2020 г.

Место для отписки владельца (или владельца) земли, составившего описание местоположения границ объекта

Масштаб 1:5000

## ОПИСАНИЕ МЕСТОПОЛОЖЕНИЯ ГРАНИЦ

Зона рекреационного назначения - объектов отдыха села Платава - Р1/1

---

 (наименование объекта, местоположение границ которого описано  
 (далее - объект)

## Раздел 1

Сведения об объекте		
№ п/п	Характеристики объекта	Описание характеристик
1	2	3
1	Местоположение объекта	Воронежская область, Репьёвский муниципальный район, Платавское сельское поселение, село Платава
2	Площадь объекта $\pm$ величина погрешности определения площади ( $P \pm \Delta P$ )	51877 $\pm$ 797м <sup>2</sup>
3	Иные характеристики объекта	-

## Раздел 2

Сведения о местоположении границ объекта					
1. Система координат: МСК - 36, зона 1					
2. Сведения о характерных точках границ объекта					
Обозначение характерных точек границ	Координаты, м		Метод определения координат характерной точки	Средняя квадратическая погрешность положения характерной точки (Mt), м	Описание обозначения точки на местности (при наличии)
	X	Y			
1	2	3	4	5	6
1	459614.09	1278761.08	Картометрический	1.00	-
2	459629.07	1278765.27	Картометрический	1.00	-
3	459705.58	1278856.89	Картометрический	1.00	-
4	459482.62	1278892.70	Картометрический	1.00	-
5	459475.88	1278845.75	Картометрический	1.00	-
6	459486.11	1278828.43	Картометрический	1.00	-
1	459614.09	1278761.08	Картометрический	1.00	-
7	459185.02	1279232.13	Картометрический	1.00	-
8	459179.92	1279501.50	Картометрический	1.00	-
9	459213.44	1279587.54	Аналитический	0.10	-
10	459261.86	1279661.79	Картометрический	1.00	-
11	459245.25	1279679.83	Картометрический	1.00	-
12	459225.73	1279661.05	Картометрический	1.00	-
13	459169.19	1279590.31	Картометрический	1.00	-
14	459118.87	1279529.11	Картометрический	1.00	-
15	459057.66	1279456.84	Картометрический	1.00	-
16	459040.82	1279439.84	Картометрический	1.00	-
17	459023.28	1279428.96	Картометрический	1.00	-
18	459016.81	1279422.87	Картометрический	1.00	-
19	459016.81	1279415.91	Картометрический	1.00	-
7	459185.02	1279232.13	Картометрический	1.00	-

3. Сведения о характерных точках части (частей) границы объекта					
Обозначение характерных точек части границы	Координаты, м		Метод определения координат характерной точки	Средняя квадратическая погрешность положения характерной точки (Mt), м	Описание обозначения точки на местности (при наличии)
	X	Y			
1	2	3	4	5	6
Часть №					
-	-	-	-	-	-



## Раздел 4

## План границ объекта



Используемые условные знаки и обозначения:

— границы территориальной зоны

• 1 — характерная точка границ территориальной зоны

Заместитель руководителя БУВУ «Нормативно-проектный центр»

Подпись:  А.В. Ромашов Дата « 17 » декабря 2020 г.

Место для отгиска печати (для электронной копии, составившего описание местоположения границ объекта



Масштаб 1:5000

## ОПИСАНИЕ МЕСТОПОЛОЖЕНИЯ ГРАНИЦ

## Зона ритуальных объектов села Платава - СН1/1

---

(наименование объекта, местоположение границ которого описано  
(далее - объект)

## Раздел 1

Сведения об объекте		
№ п/п	Характеристики объекта	Описание характеристик
1	2	3
1	Местоположение объекта	Воронежская область, Репьёвский муниципальный район, Платавское сельское поселение, село Платава
2	Площадь объекта $\pm$ величина погрешности определения площади ( $P \pm \text{Дельта } P$ )	17696+/-466м <sup>2</sup>
3	Иные характеристики объекта	-

## Раздел 2

Сведения о местоположении границ объекта					
1. Система координат: МСК - 36, зона 1					
2. Сведения о характерных точках границ объекта					
Обозначение характерных точек границ	Координаты, м		Метод определения координат характерной точки	Средняя квадратическая погрешность положения характерной точки (Mt), м	Описание обозначения точки на местности (при наличии)
	X	Y			
1	2	3	4	5	6
1	459815.14	1278366.60	Картометрический	1.00	-
2	459827.93	1278380.35	Картометрический	1.00	-
3	459834.37	1278403.46	Картометрический	1.00	-
4	459812.33	1278426.45	Картометрический	1.00	-
5	459736.50	1278503.55	Картометрический	1.00	-
6	459734.02	1278510.68	Картометрический	1.00	-
7	459706.34	1278527.99	Картометрический	1.00	-
8	459660.68	1278557.50	Картометрический	1.00	-
9	459619.92	1278587.31	Картометрический	1.00	-
10	459605.34	1278597.88	Картометрический	1.00	-
11	459591.05	1278581.13	Картометрический	1.00	-
12	459590.43	1278580.38	Картометрический	1.00	-
13	459726.76	1278397.19	Картометрический	1.00	-
14	459750.61	1278386.80	Картометрический	1.00	-
15	459762.00	1278401.45	Картометрический	1.00	-
16	459777.47	1278386.34	Картометрический	1.00	-
17	459796.98	1278367.11	Картометрический	1.00	-
1	459815.14	1278366.60	Картометрический	1.00	-
3. Сведения о характерных точках части (частей) границы объекта					
Обозначение характерных точек части границы	Координаты, м		Метод определения координат характерной точки	Средняя квадратическая погрешность положения характерной точки (Mt), м	Описание обозначения точки на местности (при наличии)
	X	Y			
1	2	3	4	5	6
Часть №					
-	-	-	-	-	-



## План границ объекта



Масштаб 1:2000

Используемые условные знаки и обозначения:



границы территориальной зоны



характерная точка границ территориальной зоны

Заместитель руководителя БУВО «Нормативно-проектный центр»

Подпись  А.В. Ромашов Дата « 17 » декабря 2020 г.

Место для оттиска печати (при наличии) лица, составившего описание местоположения границ объекта



Приложение № 2  
к правилам землепользования и застройки  
Платавского сельского поселения  
Репьёвского муниципального района  
Воронежской области

**СВЕДЕНИЯ О ГРАНИЦАХ ТЕРРИТОРИАЛЬНЫХ ЗОН,  
СОДЕРЖАЩИЕ ГРАФИЧЕСКОЕ ОПИСАНИЕ МЕСТОПОЛОЖЕНИЯ  
ГРАНИЦ ТЕРРИТОРИАЛЬНЫХ ЗОН, ПЕРЕЧЕНЬ КООРДИНАТ  
ХАРАКТЕРНЫХ ТОЧЕК ГРАНИЦ ТЕРРИТОРИАЛЬНЫХ ЗОН,  
РАСПОЛОЖЕННЫХ ЗА ГРАНИЦАМИ НАСЕЛЕННЫХ ПУНКТОВ НА  
ТЕРРИТОРИИ ПЛАТАВСКОГО СЕЛЬСКОГО ПОСЕЛЕНИЯ**

## ОПИСАНИЕ МЕСТОПОЛОЖЕНИЯ ГРАНИЦ

Зона улиц, дорог, инженерной и транспортной инфраструктуры  
за границами населенных пунктов - ИТ1

(наименование объекта, местоположение границ которого описано  
(далее - объект)

## Раздел 1

Сведения об объекте		
№ п/п	Характеристики объекта	Описание характеристик
1	2	3
1	Местоположение объекта	Воронежская область, Репьёвский муниципальный район, Платавское сельское поселение
2	Площадь объекта $\pm$ величина погрешности определения площади ( $P \pm \Delta P$ )	54854 $\pm$ 4099 м <sup>2</sup>
3	Иные характеристики объекта	-

## Раздел 2

Сведения о местоположении границ объекта					
1. Система координат: МСК - 36, зона 1					
2. Сведения о характерных точках границ объекта					
Обозначение характерных точек границ	Координаты, м		Метод определения координат характерной точки	Средняя квадратическая погрешность положения характерной точки (Mt), м	Описание обозначения точки на местности (при наличии)
	X	Y			
1	2	3	4	5	6
1	457995.59	1278988.58	Аналитический	0.20	-
2	457991.84	1279006.70	Аналитический	0.20	-
3	457990.08	1279006.53	Аналитический	0.50	-
4	457984.88	1279014.54	Аналитический	0.50	-
5	457977.91	1279013.06	Аналитический	0.50	-
6	457974.46	1279003.26	Аналитический	0.50	-
7	457948.45	1278999.63	Аналитический	0.50	-
8	457922.05	1278995.67	Аналитический	0.50	-
9	457882.36	1278989.16	Аналитический	0.50	-
10	457840.57	1278982.80	Аналитический	0.50	-
11	457791.92	1278974.73	Аналитический	0.50	-
12	457774.38	1278971.25	Аналитический	0.50	-
13	457740.68	1278966.64	Аналитический	0.50	-
14	457704.61	1278960.68	Аналитический	0.50	-
15	457652.27	1278951.87	Аналитический	0.50	-
16	457603.81	1278943.69	Аналитический	0.50	-
17	457563.48	1278936.86	Аналитический	0.50	-
18	457516.84	1278928.38	Аналитический	0.50	-
19	457493.93	1278924.46	Аналитический	0.50	-
20	457472.59	1278921.13	Аналитический	0.50	-
21	457447.36	1278916.88	Аналитический	0.50	-
22	457409.38	1278910.06	Аналитический	0.50	-
23	457381.10	1278905.53	Аналитический	0.50	-
24	457364.46	1278902.36	Аналитический	0.50	-
25	457346.18	1278899.25	Аналитический	0.50	-
26	457326.16	1278898.13	Аналитический	0.50	-
27	457307.18	1278897.01	Аналитический	0.50	-
28	457276.02	1278897.31	Аналитический	0.50	-
29	457246.04	1278901.97	Аналитический	0.50	-
30	457223.67	1278911.17	Аналитический	0.50	-
31	457210.12	1278924.98	Аналитический	0.50	-
32	457206.14	1278932.81	Аналитический	0.50	-
33	457203.33	1278939.41	Аналитический	0.50	-
34	457197.20	1278956.62	Аналитический	0.50	-

1	2	3	4	5	6
35	457189.97	1278955.87	Аналитический	0.50	-
36	457191.13	1278949.28	Аналитический	0.50	-
37	457189.10	1278947.24	Аналитический	0.50	-
38	457185.74	1278948.23	Аналитический	0.50	-
39	457180.77	1278953.58	Аналитический	0.50	-
40	457145.58	1278989.78	Аналитический	0.50	-
41	457101.69	1279034.12	Аналитический	0.50	-
42	457063.52	1279072.13	Аналитический	0.50	-
43	457020.39	1279115.43	Аналитический	0.50	-
44	456982.88	1279153.24	Аналитический	0.50	-
45	456941.86	1279191.54	Аналитический	0.50	-
46	456911.01	1279222.85	Аналитический	0.50	-
47	456880.75	1279251.89	Аналитический	0.50	-
48	456873.33	1279259.01	Аналитический	0.50	-
49	456842.73	1279287.66	Аналитический	0.50	-
50	456807.77	1279324.09	Аналитический	0.50	-
51	456782.44	1279350.81	Аналитический	0.50	-
52	456758.08	1279375.31	Аналитический	0.50	-
53	456727.27	1279405.20	Аналитический	0.50	-
54	456694.37	1279437.05	Аналитический	0.50	-
55	456655.36	1279477.40	Аналитический	0.50	-
56	456626.20	1279506.88	Аналитический	0.50	-
57	456581.92	1279549.95	Аналитический	0.50	-
58	456543.45	1279587.19	Аналитический	0.50	-
59	456502.70	1279623.23	Аналитический	0.50	-
60	456466.80	1279654.60	Аналитический	0.50	-
61	456414.25	1279705.07	Аналитический	0.50	-
62	456388.68	1279727.57	Аналитический	0.50	-
63	456356.09	1279752.24	Аналитический	0.50	-
64	456336.11	1279765.66	Аналитический	0.50	-
65	456325.80	1279771.14	Аналитический	0.50	-
66	456305.22	1279780.72	Аналитический	0.50	-
67	456289.22	1279785.79	Аналитический	0.50	-
68	456268.57	1279791.53	Аналитический	0.50	-
69	456252.32	1279794.62	Аналитический	0.50	-
70	456219.97	1279800.82	Аналитический	0.50	-
71	456166.79	1279811.70	Аналитический	0.50	-
72	456105.08	1279825.16	Аналитический	0.50	-
73	456077.53	1279831.31	Аналитический	0.50	-
74	456065.13	1279832.71	Аналитический	0.50	-
75	456027.04	1279838.75	Аналитический	0.50	-
76	455984.36	1279844.22	Аналитический	0.50	-
77	455952.31	1279848.34	Аналитический	0.50	-
78	455918.65	1279850.77	Аналитический	0.50	-
79	455883.97	1279853.64	Аналитический	0.50	-
80	455850.55	1279856.06	Аналитический	0.50	-
81	455832.58	1279857.73	Аналитический	0.50	-
82	455802.35	1279860.15	Аналитический	0.50	-

1	2	3	4	5	6
83	455748.29	1279864.09	Аналитический	0.50	-
84	455691.39	1279868.63	Аналитический	0.50	-
85	455638.21	1279872.87	Аналитический	0.50	-
86	455595.26	1279876.04	Аналитический	0.50	-
87	455558.79	1279879.37	Аналитический	0.50	-
88	455489.54	1279884.98	Аналитический	0.50	-
89	455423.68	1279890.26	Аналитический	0.50	-
90	455373.94	1279893.24	Аналитический	0.50	-
91	455359.59	1279892.95	Аналитический	0.50	-
92	455357.83	1279887.70	Аналитический	0.50	-
93	455354.00	1279876.25	Аналитический	0.50	-
94	455353.79	1279874.71	Аналитический	0.50	-
95	455356.55	1279874.89	Аналитический	0.50	-
96	455373.58	1279875.22	Аналитический	0.50	-
97	455422.42	1279872.30	Аналитический	0.50	-
98	455488.10	1279867.04	Аналитический	0.50	-
99	455557.25	1279861.43	Аналитический	0.50	-
100	455593.78	1279858.10	Аналитический	0.50	-
101	455636.83	1279854.93	Аналитический	0.50	-
102	455689.95	1279850.69	Аналитический	0.50	-
103	455746.93	1279846.15	Аналитический	0.50	-
104	455800.97	1279842.21	Аналитический	0.50	-
105	455831.02	1279839.79	Аналитический	0.50	-
106	455849.07	1279838.12	Аналитический	0.50	-
107	455882.57	1279835.70	Аналитический	0.50	-
108	455917.25	1279832.83	Аналитический	0.50	-
109	455950.51	1279830.42	Аналитический	0.50	-
110	455982.06	1279826.36	Аналитический	0.50	-
111	456024.48	1279820.93	Аналитический	0.50	-
112	456062.71	1279814.87	Аналитический	0.50	-
113	456074.55	1279813.53	Аналитический	0.50	-
114	456101.20	1279807.58	Аналитический	0.50	-
115	456163.07	1279794.08	Аналитический	0.50	-
116	456216.47	1279783.16	Аналитический	0.50	-
117	456248.94	1279776.94	Аналитический	0.50	-
118	456264.47	1279773.99	Аналитический	0.50	-
119	456284.10	1279768.53	Аналитический	0.50	-
120	456298.68	1279763.92	Аналитический	0.50	-
121	456311.46	1279757.65	Аналитический	0.50	-
122	456311.17	1279750.59	Аналитический	0.50	-
123	456310.16	1279745.70	Аналитический	0.50	-
124	456320.25	1279742.24	Аналитический	0.50	-
125	456323.70	1279747.71	Аналитический	0.50	-
126	456327.88	1279749.87	Аналитический	0.50	-
127	456345.63	1279737.58	Аналитический	0.50	-
128	456377.28	1279713.61	Аналитический	0.50	-
129	456402.07	1279691.81	Аналитический	0.50	-
130	456454.64	1279641.32	Аналитический	0.50	-

1	2	3	4	5	6
131	456490.82	1279609.71	Аналитический	0.50	-
132	456531.23	1279573.97	Аналитический	0.50	-
133	456569.38	1279537.03	Аналитический	0.50	-
134	456613.52	1279494.10	Аналитический	0.50	-
135	456642.50	1279464.82	Аналитический	0.50	-
136	456681.63	1279424.33	Аналитический	0.50	-
137	456714.75	1279392.28	Аналитический	0.50	-
138	456745.42	1279362.51	Аналитический	0.50	-
139	456769.52	1279338.27	Аналитический	0.50	-
140	456794.75	1279311.67	Аналитический	0.50	-
141	456830.07	1279274.84	Аналитический	0.50	-
142	456860.95	1279245.95	Аналитический	0.50	-
143	456898.37	1279210.03	Аналитический	0.50	-
144	456929.30	1279178.64	Аналитический	0.50	-
145	456970.34	1279140.32	Аналитический	0.50	-
146	457007.63	1279102.73	Аналитический	0.50	-
147	457050.80	1279059.41	Аналитический	0.50	-
148	457088.95	1279021.42	Аналитический	0.50	-
149	457132.58	1278977.32	Аналитический	0.50	-
150	457161.43	1278946.21	Аналитический	0.50	-
151	457171.56	1278936.54	Аналитический	0.50	-
152	457208.87	1278899.23	Аналитический	0.50	-
153	457240.09	1278882.19	Аналитический	0.50	-
154	457275.00	1278879.31	Аналитический	0.50	-
155	457307.74	1278879.01	Аналитический	0.50	-
156	457327.03	1278879.88	Аналитический	0.50	-
157	457333.52	1278879.90	Аналитический	0.50	-
158	457340.22	1278878.59	Аналитический	0.50	-
159	457344.16	1278876.07	Аналитический	0.50	-
160	457348.89	1278870.26	Аналитический	0.50	-
161	457357.50	1278875.24	Аналитический	0.50	-
162	457356.38	1278881.21	Аналитический	0.50	-
163	457358.24	1278884.45	Аналитический	0.50	-
164	457368.44	1278886.44	Аналитический	0.50	-
165	457384.04	1278887.77	Аналитический	0.50	-
166	457412.40	1278892.32	Аналитический	0.50	-
167	457450.44	1278899.14	Аналитический	0.50	-
168	457475.38	1278903.57	Аналитический	0.50	-
169	457496.83	1278906.70	Аналитический	0.50	-
170	457519.96	1278910.66	Аналитический	0.50	-
171	457566.60	1278919.14	Аналитический	0.50	-
172	457606.81	1278925.95	Аналитический	0.50	-
173	457655.27	1278934.13	Аналитический	0.50	-
174	457707.39	1278942.90	Аналитический	0.50	-
175	457743.09	1278948.04	Аналитический	0.50	-
176	457777.54	1278953.53	Аналитический	0.50	-
177	457795.14	1278957.01	Аналитический	0.50	-
178	457843.39	1278965.02	Аналитический	0.50	-

1	2	3	4	5	6
179	457885.18	1278971.38	Аналитический	0.50	-
180	457924.85	1278977.89	Аналитический	0.50	-
181	457951.13	1278981.83	Аналитический	0.50	-
1	457995.59	1278988.58	Аналитический	0.20	-
3. Сведения о характерных точках части (частей) границы объекта					
Обозначение характерных точек части границы	Координаты, м		Метод определения координат характерной точки	Средняя квадратическая погрешность положения характерной точки (Mt), м	Описание обозначения точки на местности (при наличии)
	X	Y			
1	2	3	4	5	6
Часть №					
-	-	-	-	-	-





**ОПИСАНИЕ МЕСТОПОЛОЖЕНИЯ ГРАНИЦ**  
**Зона природных территорий и защитного озеленения**  
**за границами населенных пунктов - Р2**

(наименование объекта, местоположение границ которого описано  
(далее - объект))

Раздел 1

Сведения об объекте		
№ п/п	Характеристики объекта	Описание характеристик
1	2	3
1	Местоположение объекта	Воронежская область, Репьёвский муниципальный район, Платавское сельское поселение
2	Площадь объекта $\pm$ величина погрешности определения площади ( $P \pm \text{Дельта } P$ )	362493 $\pm$ 10536м <sup>2</sup>
3	Иные характеристики объекта	-

## Раздел 2

Сведения о местоположении границ объекта					
1. Система координат: МСК - 36, зона 1					
2. Сведения о характерных точках границ объекта					
Обозначение характерных точек границ	Координаты, м		Метод определения координат характерной точки	Средняя квадратическая погрешность положения характерной точки (Mt), м	Описание обозначения точки на местности (при наличии)
	X	Y			
1	2	3	4	5	6
1	459006.22	1274240.27	Аналитический	2.50	-
2	458987.22	1274270.66	Аналитический	2.50	-
3	458983.42	1274295.35	Аналитический	2.50	-
4	458994.82	1274388.42	Аналитический	2.50	-
5	459033.45	1274463.38	Аналитический	2.50	-
6	459026.30	1274461.19	Аналитический	2.50	-
7	459014.86	1274463.82	Аналитический	2.50	-
8	459006.03	1274473.00	Аналитический	2.50	-
9	459020.74	1274482.66	Аналитический	2.50	-
10	459038.93	1274502.48	Аналитический	2.50	-
11	459017.87	1274495.41	Аналитический	2.50	-
12	459004.32	1274498.48	Аналитический	2.50	-
13	459003.53	1274505.49	Аналитический	2.50	-
14	459014.02	1274518.14	Аналитический	2.50	-
15	459054.74	1274543.43	Аналитический	2.50	-
16	459096.49	1274592.04	Аналитический	2.50	-
17	459096.98	1274600.10	Аналитический	2.50	-
18	459050.32	1274560.86	Аналитический	2.50	-
19	459007.83	1274540.47	Аналитический	2.50	-
20	459027.09	1274587.65	Аналитический	2.50	-
21	459036.99	1274606.04	Аналитический	2.50	-
22	459071.35	1274632.11	Аналитический	2.50	-
23	459112.50	1274684.87	Аналитический	2.50	-
24	459106.45	1274684.80	Аналитический	2.50	-
25	459092.25	1274672.92	Аналитический	2.50	-
26	459059.07	1274634.74	Аналитический	2.50	-
27	459040.54	1274626.17	Аналитический	2.50	-
28	459040.86	1274639.33	Аналитический	2.50	-
29	459027.79	1274676.98	Аналитический	2.50	-
30	459033.04	1274696.67	Аналитический	2.50	-
31	459031.17	1274728.73	Аналитический	2.50	-
32	459060.73	1274737.43	Аналитический	2.50	-
33	459065.80	1274748.00	Аналитический	2.50	-
34	459083.95	1274776.52	Аналитический	2.50	-

1	2	3	4	5	6
35	459035.23	1274743.63	Аналитический	2.50	-
36	459027.28	1274745.73	Аналитический	2.50	-
37	459021.80	1274776.96	Аналитический	2.50	-
38	459011.53	1274792.95	Аналитический	2.50	-
39	459007.41	1274781.09	Аналитический	2.50	-
40	459019.76	1274734.11	Аналитический	2.50	-
41	459017.57	1274711.74	Аналитический	2.50	-
42	459007.66	1274679.66	Аналитический	2.50	-
43	459009.03	1274638.07	Аналитический	2.50	-
44	459005.04	1274629.27	Аналитический	2.50	-
45	458973.50	1274571.05	Аналитический	2.50	-
46	458939.10	1274540.53	Аналитический	2.50	-
47	458903.54	1274496.64	Аналитический	2.50	-
48	458876.26	1274453.55	Аналитический	2.50	-
49	458864.15	1274424.35	Аналитический	2.50	-
50	458821.06	1274394.95	Аналитический	2.50	-
51	458797.12	1274371.56	Аналитический	2.50	-
52	458785.00	1274314.15	Аналитический	2.50	-
53	458763.84	1274268.25	Аналитический	2.50	-
54	458635.44	1274125.93	Аналитический	2.50	-
55	458627.26	1274111.13	Аналитический	2.50	-
56	458629.25	1274094.78	Аналитический	2.50	-
57	458648.98	1274075.06	Аналитический	2.50	-
58	458635.63	1274066.72	Аналитический	2.50	-
59	458598.68	1274056.93	Аналитический	2.50	-
60	458579.46	1274032.94	Аналитический	2.50	-
61	458569.98	1274029.48	Аналитический	2.50	-
62	458536.81	1274032.07	Аналитический	2.50	-
63	458507.99	1274026.77	Аналитический	2.50	-
64	458502.14	1274028.70	Аналитический	2.50	-
65	458476.27	1274002.84	Аналитический	2.50	-
66	458481.97	1273962.95	Аналитический	2.50	-
67	458506.67	1273942.06	Аналитический	2.50	-
68	458561.96	1273923.39	Аналитический	2.50	-
69	458806.51	1274026.08	Аналитический	2.50	-
70	458859.96	1274075.02	Аналитический	2.50	-
71	458905.55	1274133.90	Аналитический	2.50	-
72	458926.44	1274168.09	Аналитический	2.50	-
73	458928.34	1274196.58	Аналитический	2.50	-
74	458934.04	1274209.88	Аналитический	2.50	-
75	458954.93	1274223.17	Аналитический	2.50	-
76	458975.83	1274221.27	Аналитический	2.50	-
1	459006.22	1274240.27	Аналитический	2.50	-
77	458508.69	1274728.59	Аналитический	2.50	-
78	458512.98	1274735.77	Аналитический	2.50	-
79	458513.10	1274750.20	Аналитический	2.50	-
80	458519.93	1274755.67	Аналитический	2.50	-

1	2	3	4	5	6
81	458540.28	1274754.25	Аналитический	2.50	-
82	458551.76	1274756.29	Аналитический	2.50	-
83	458566.28	1274768.50	Аналитический	2.50	-
84	458583.25	1274768.38	Аналитический	2.50	-
85	458594.32	1274773.39	Аналитический	2.50	-
86	458601.22	1274787.77	Аналитический	2.50	-
87	458619.17	1274804.62	Аналитический	2.50	-
88	458600.90	1274800.51	Аналитический	2.50	-
89	458582.56	1274788.33	Аналитический	2.50	-
90	458576.61	1274790.13	Аналитический	2.50	-
91	458569.94	1274797.66	Аналитический	2.50	-
92	458564.35	1274792.70	Аналитический	2.50	-
93	458560.56	1274796.97	Аналитический	2.50	-
94	458560.65	1274807.99	Аналитический	2.50	-
95	458545.80	1274808.11	Аналитический	2.50	-
96	458545.93	1274824.23	Аналитический	2.50	-
97	458552.86	1274841.58	Аналитический	2.50	-
98	458540.95	1274838.27	Аналитический	2.50	-
99	458544.46	1274852.68	Аналитический	2.50	-
100	458524.21	1274831.42	Аналитический	2.50	-
101	458520.91	1274825.68	Аналитический	2.50	-
102	458511.20	1274831.27	Аналитический	2.50	-
103	458499.39	1274832.62	Аналитический	2.50	-
104	458494.05	1274851.93	Аналитический	2.50	-
105	458490.16	1274853.91	Аналитический	2.50	-
106	458483.70	1274841.22	Аналитический	2.50	-
107	458478.93	1274828.52	Аналитический	2.50	-
108	458468.90	1274847.69	Аналитический	2.50	-
109	458448.68	1274866.08	Аналитический	2.50	-
110	458429.25	1274877.68	Аналитический	2.50	-
111	458420.94	1274899.80	Аналитический	2.50	-
112	458369.67	1274907.80	Аналитический	2.50	-
113	458312.92	1274918.37	Аналитический	2.50	-
114	458275.88	1274903.17	Аналитический	2.50	-
115	458216.05	1274864.23	Аналитический	2.50	-
116	458166.67	1274820.55	Аналитический	2.50	-
117	458141.02	1274802.50	Аналитический	2.50	-
118	458137.22	1274791.10	Аналитический	2.50	-
119	458147.67	1274746.47	Аналитический	2.50	-
120	458169.52	1274703.73	Аналитический	2.50	-
121	458232.20	1274675.24	Аналитический	2.50	-
122	458242.64	1274679.99	Аналитический	2.50	-
123	458247.39	1274673.34	Аналитический	2.50	-
124	458248.34	1274649.60	Аналитический	2.50	-
125	458243.59	1274610.66	Аналитический	2.50	-
126	458264.49	1274540.38	Аналитический	2.50	-
127	458278.73	1274445.41	Аналитический	2.50	-
128	458248.34	1274356.13	Аналитический	2.50	-

1	2	3	4	5	6
129	458244.73	1274344.16	Аналитический	2.50	-
130	458245.96	1274340.86	Аналитический	2.50	-
131	458246.91	1274300.11	Аналитический	2.50	-
132	458237.36	1274273.02	Аналитический	2.50	-
133	458244.91	1274261.51	Аналитический	2.50	-
134	458304.85	1274329.83	Аналитический	2.50	-
135	458304.67	1274360.39	Аналитический	2.50	-
136	458326.09	1274387.40	Аналитический	2.50	-
137	458340.04	1274434.83	Аналитический	2.50	-
138	458363.71	1274476.68	Аналитический	2.50	-
139	458370.93	1274486.39	Аналитический	2.50	-
140	458374.91	1274497.82	Аналитический	2.50	-
141	458367.05	1274550.28	Аналитический	2.50	-
142	458361.30	1274601.04	Аналитический	2.50	-
143	458356.60	1274623.77	Аналитический	2.50	-
144	458349.96	1274642.49	Аналитический	2.50	-
145	458340.11	1274657.63	Аналитический	2.50	-
146	458323.24	1274670.27	Аналитический	2.50	-
147	458343.25	1274678.61	Аналитический	2.50	-
148	458357.78	1274691.67	Аналитический	2.50	-
149	458378.18	1274723.14	Аналитический	2.50	-
150	458386.72	1274730.51	Аналитический	2.50	-
151	458406.30	1274738.01	Аналитический	2.50	-
152	458411.62	1274735.08	Аналитический	2.50	-
153	458419.63	1274733.67	Аналитический	2.50	-
154	458421.99	1274736.84	Аналитический	2.50	-
155	458430.06	1274738.05	Аналитический	2.50	-
156	458430.79	1274749.50	Аналитический	2.50	-
157	458434.02	1274756.27	Аналитический	2.50	-
158	458444.01	1274758.32	Аналитический	2.50	-
159	458486.22	1274731.29	Аналитический	2.50	-
77	458508.69	1274728.59	Аналитический	2.50	-
160	456458.56	1274821.44	Аналитический	2.50	-
161	456465.89	1274892.78	Аналитический	2.50	-
162	456505.22	1275166.13	Аналитический	2.50	-
163	456555.79	1275445.36	Аналитический	2.50	-
164	456591.46	1275673.77	Аналитический	2.50	-
165	456586.57	1275704.55	Аналитический	2.50	-
166	456571.91	1275702.58	Аналитический	2.50	-
167	456547.48	1275715.30	Аналитический	2.50	-
168	456529.41	1275716.26	Аналитический	2.50	-
169	456512.79	1275721.65	Аналитический	2.50	-
170	456500.09	1275693.31	Аналитический	2.50	-
171	456486.41	1275683.53	Аналитический	2.50	-
172	456470.78	1275660.58	Аналитический	2.50	-
173	456461.01	1275613.66	Аналитический	2.50	-
174	456437.07	1275611.23	Аналитический	2.50	-

1	2	3	4	5	6
175	456424.12	1275612.45	Аналитический	2.50	-
176	456417.48	1275606.50	Аналитический	2.50	-
177	456419.45	1275589.89	Аналитический	2.50	-
178	456455.89	1275568.82	Аналитический	2.50	-
179	456440.17	1275514.14	Аналитический	2.50	-
180	456413.73	1275452.32	Аналитический	2.50	-
181	456390.86	1275414.80	Аналитический	2.50	-
182	456370.49	1275409.10	Аналитический	2.50	-
183	456359.06	1275396.58	Аналитический	2.50	-
184	456360.13	1275378.36	Аналитический	2.50	-
185	456379.07	1275354.06	Аналитический	2.50	-
186	456383.72	1275332.26	Аналитический	2.50	-
187	456363.35	1275295.10	Аналитический	2.50	-
188	456352.45	1275284.56	Аналитический	2.50	-
189	456329.58	1275263.12	Аналитический	2.50	-
190	456323.86	1275243.10	Аналитический	2.50	-
191	456325.29	1275209.52	Аналитический	2.50	-
192	456327.79	1275182.72	Аналитический	2.50	-
193	456323.51	1275160.22	Аналитический	2.50	-
194	456319.22	1275129.48	Аналитический	2.50	-
195	456318.68	1275060.34	Аналитический	2.50	-
196	456323.33	1274987.80	Аналитический	2.50	-
197	456335.83	1274954.22	Аналитический	2.50	-
198	456349.06	1274930.64	Аналитический	2.50	-
199	456375.14	1274897.76	Аналитический	2.50	-
200	456405.15	1274861.67	Аналитический	2.50	-
201	456417.66	1274834.86	Аналитический	2.50	-
202	456423.02	1274808.44	Аналитический	2.50	-
160	456458.56	1274821.44	Аналитический	2.50	-

## 3. Сведения о характерных точках части (частей) границы объекта

Обозначение характерных точек части границы	Координаты, м		Метод определения координат характерной точки	Средняя квадратическая погрешность положения характерной точки (Mt), м	Описание обозначения точки на местности (при наличии)
	X	Y			
1	2	3	4	5	6
Часть №					
-	-	-	-	-	-





Нормативные условные знаки и обозначения

- граница территориальной зоны
- граница кадастрового образования
- территория кадастрового образования
- территория кадастрового образования

Институт кадастрового деления и геоинформационный центр  
 Подпись:  А.В. Романов Дата: 17.09.2020 г.  
 Место для печати:  М.П. "Институт кадастрового деления и геоинформационный центр"

## ОПИСАНИЕ МЕСТОПОЛОЖЕНИЯ ГРАНИЦ

Зона ритуальных объектов за границами населенных пунктов - СНТ

---

 (наименование объекта, местоположение границ которого описано  
 (далее - объект)

## Раздел 1

Сведения об объекте		
№ п/п	Характеристики объекта	Описание характеристик
1	2	3
1	Местоположение объекта	Воронежская область, Репьёвский муниципальный район, Платавское сельское поселение
2	Площадь объекта $\pm$ величина погрешности определения площади ( $P \pm \text{Дельта } P$ )	9817 $\pm$ 347 м <sup>2</sup>
3	Иные характеристики объекта	-

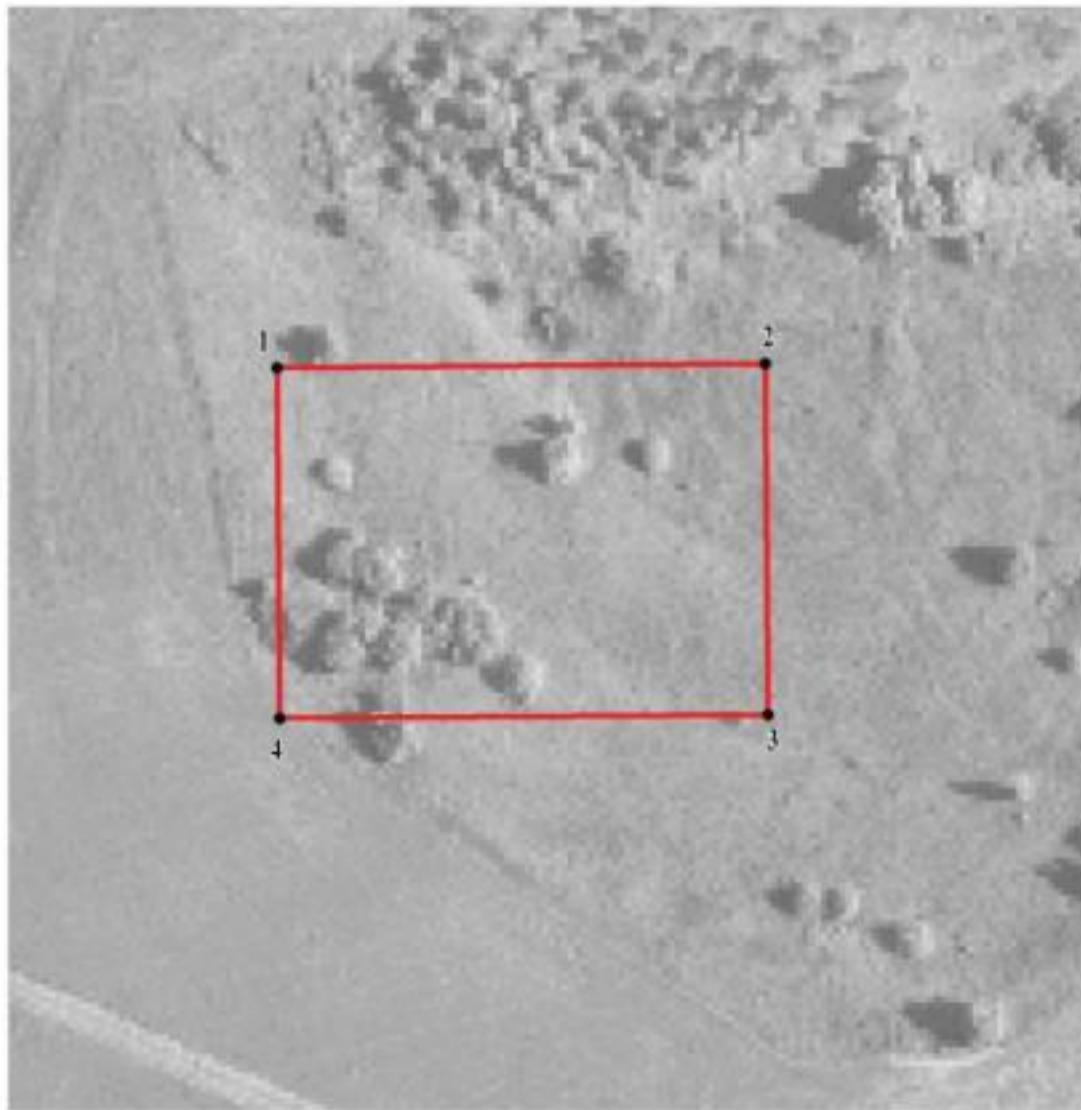
## Раздел 2

Сведения о местоположении границ объекта					
1. Система координат: МСК - 36, зона 1					
2. Сведения о характерных точках границ объекта					
Обозначение характерных точек границ	Координаты, м		Метод определения координат характерной точки	Средняя квадратическая погрешность положения характерной точки (Mt), м	Описание обозначения точки на местности (при наличии)
	X	Y			
1	2	3	4	5	6
1	461704.98	1276385.25	Картометрический	5.00	-
2	461705.89	1276501.99	Картометрический	5.00	-
3	461621.80	1276502.65	Картометрический	5.00	-
4	461620.89	1276385.91	Картометрический	5.00	-
1	461704.98	1276385.25	Картометрический	5.00	-
3. Сведения о характерных точках части (частей) границы объекта					
Обозначение характерных точек части границы	Координаты, м		Метод определения координат характерной точки	Средняя квадратическая погрешность положения характерной точки (Mt), м	Описание обозначения точки на местности (при наличии)
	X	Y			
1	2	3	4	5	6
Часть №					
-	-	-	-	-	-



## Раздел 4

## План границ объекта

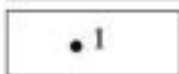


Масштаб 1:2000

Используемые условные знаки и обозначения:



границы территориальной зоны



характерная точка границ территориальной зоны

Заместитель руководителя БУВО «Нормативно-проектный центр»

Подпись  А.В. Ромашов Дата « 17 » декабря 2020 г.

Место для оттиска печати (при наличии) лица, составившего описание местоположения границ объекта

