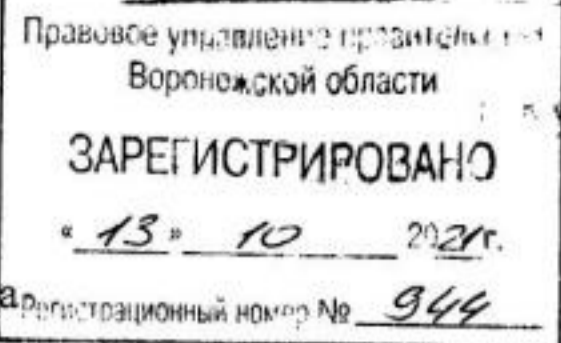




Управление лесного хозяйства
Воронежской области



«05» октября 2021 г.

П Р И К А З

Воронеж

№ 190

**О внесении изменений в приказ управления лесного хозяйства
Воронежской области от 29.11.2018 № 1175**

В соответствии со статьями 83, 87 Лесного кодекса Российской Федерации и приказом Министерства природных ресурсов и экологии Российской Федерации от 27.02.2017 № 72 «Об утверждении состава лесохозяйственных регламентов, порядка их разработки, сроков их действия и порядка внесения в них изменений»

П Р И К А З Ы В А Ю:

1. Внести в Лесохозяйственный регламент Бобровского лесничества Воронежской области, утвержденный приказом управления лесного хозяйства Воронежской области от 29.11.2018 № 1175 «Об утверждении лесохозяйственного регламента Бобровского лесничества Воронежской области» (в редакции приказа управления лесного хозяйства Воронежской области от 09.04.2020 № 388), следующие изменения:

1.1. Во Введении:

1.1.1. В абзаце десятом слова «установлен на срок» заменить словами «составляет».

1.1.2. В абзаце четырнадцатом слова «на общей площади 26164 га» исключить.

1.1.3. В абзаце пятнадцатом слова «Ниже приводится» исключить.

1.1.4. В перечне законодательных и иных нормативных правовых актов, нормативно-технических, методических и проектных документов,

которые использованы при разработке лесохозяйственного регламента:

1.1.4.1. Строку «Об утверждении Положения об осуществлении федерального государственного лесного надзора (лесной охраны)» изложить в следующей редакции:

«

«О федеральном государственном лесном контроле (надзоре)» (вместе с «Положением о федеральном государственном лесном контроле (надзоре)»)	Постановление Правительства РФ от 30.06.2021 № 1098 (Официальный интернет-портал правовой информации http://pravo.gov.ru , 02.07.2021)
--	--

».

1.1.4.2. Строку «Об утверждении Правил пожарной безопасности в лесах» изложить в следующей редакции:

«

Об утверждении Правил пожарной безопасности в лесах	Постановление Правительства РФ от 07.10.2020 № 1614 (Официальный интернет-портал правовой информации http://www.pravo.gov.ru , 09.10.2020)
---	--

».

1.1.4.3. Строку «О Правилах санитарной безопасности в лесах» изложить в следующей редакции:

«

Об утверждении Правил санитарной безопасности в лесах	Постановление Правительства РФ от 09.12.2020 № 2047 (Официальный интернет-портал правовой информации http://www.pravo.gov.ru , 11.12.2020)
---	--

».

1.1.4.4. Строку «Об утверждении типовых договоров аренды лесных участков» изложить в следующей редакции:

«

Об утверждении типовых договоров аренды лесных участков	Приказ Минприроды России от 30.07.2020 № 542 (Официальный интернет-портал правовой информации http://www.pravo.gov.ru , 08.12.2020)
---	---

».

1.1.4.5. Строку «Об утверждении Правил охоты» изложить в следующей редакции:

«

Об утверждении Правил охоты	Приказ Минприроды России от 24.07.2020 № 477 (Официальный интернет-портал правовой информации http://www.pravo.gov.ru , 31.08.2020)
-----------------------------	---

».

1.1.4.6. Строку «Об утверждении Правил использования лесов для переработки древесины и иных лесных ресурсов» изложить в следующей редакции:

«

Об утверждении Правил использования лесов для переработки древесины и иных лесных ресурсов	Приказ Минприроды России от 28.07.2020 № 495 (Официальный интернет-портал правовой информации http://www.pravo.gov.ru , 15.12.2020)
--	---

».

1.1.4.7. Строку «Об утверждении формы лесной декларации, порядка ее заполнения и подачи, требований к формату лесной декларации в электронной форме» изложить в следующей редакции:

«

Об утверждении формы лесной декларации, порядка ее заполнения и подачи, требований к формату лесной декларации в электронной форме	Приказ Минприроды России от 30.07.2020 № 539 (Официальный интернет-портал правовой информации http://www.pravo.gov.ru , 18.12.2020)
--	---

».

1.1.4.8. Строку «Об утверждении Порядка использования районированных семян лесных растений основных лесных древесных пород» изложить в следующей редакции:

«

Об утверждении Порядка использования районированных семян лесных растений основных лесных древесных пород	Приказ Минприроды России от 09.11.2020 № 909 (Официальный интернет-портал правовой информации http://www.pravo.gov.ru , 14.12.2020)
---	---

».

1.1.4.9. Строку «Об утверждении Правил ликвидации очагов вредных организмов» изложить в следующей редакции:

«

Об утверждении Правил ликвидации очагов вредных организмов	Приказ Минприроды России от 09.11.2020 № 913 (Официальный интернет-портал правовой информации http://www.pravo.gov.ru , 21.12.2020)
--	---

».

1.1.4.10. Строку «Об утверждении Правил лесовосстановления, состава проекта лесовосстановления, порядка разработки проекта лесовосстановления и внесения в него изменений» изложить в следующей редакции:

«

Об утверждении Правил лесовосстановления, состава проекта лесовосстановления, порядка разработки проекта лесовосстановления и внесения в него изменений	Приказ Минприроды России от 04.12.2020 № 1014 (Официальный интернет-портал правовой информации http://www.pravo.gov.ru , 18.12.2020)
---	--

».

1.1.4.11. Строку «Об утверждении Правил осуществления мероприятий по предупреждению распространения вредных организмов» изложить в следующей редакции:

«

Об утверждении Правил осуществления мероприятий по предупреждению распространения вредных организмов	Приказ Минприроды России от 09.11.2020 № 912 (Официальный интернет-портал правовой информации http://www.pravo.gov.ru , 17.12.2020)
--	---

».

1.1.4.12. Строку «Об утверждении Правил заготовки древесины и особенностей заготовки древесины в лесничествах, лесопарках, указанных в статье 23 Лесного кодекса Российской Федерации» изложить в следующей редакции:

«

Об утверждении Правил заготовки древесины и особенностей заготовки древесины в лесничествах, указанных в статье 23 Лесного кодекса Российской Федерации	Приказ Минприроды России от 01.12.2020 № 993 (Официальный интернет-портал правовой информации http://www.pravo.gov.ru , 18.12.2020)
---	---

».

1.1.4.13. Строку «Об утверждении Порядка проведения лесопатологических обследований и формы акта лесопатологического обследования» изложить в следующей редакции:

«

Об утверждении Порядка проведения лесопатологических обследований и формы акта лесопатологического обследования	Приказ Минприроды России от 09.11.2020 № 910 (Официальный интернет-портал правовой информации http://www.pravo.gov.ru , 21.12.2020)
---	---

».

1.1.4.14. Строку «Об утверждении Правил использования лесов для ведения сельского хозяйства» изложить в следующей редакции:

«

Об утверждении Правил использования лесов для ведения сельского хозяйства и Перечня случаев использования лесов для ведения сельского хозяйства без предоставления лесного участка, с установлением или без установления сервитута, публичного сервитута	Приказ Минприроды России от 02.07.2020 № 408 (Официальный интернет-портал правовой информации http://www.pravo.gov.ru , 01.12.2020)
--	---

».

1.1.4.15. Строку «Об утверждении Правил ухода за лесами» изложить в следующей редакции:

«

Об утверждении Правил ухода за лесами	Приказ Минприроды России от 30.07.2020 № 534 (Официальный интернет-портал правовой информации http://www.pravo.gov.ru , 18.12.2020)
---------------------------------------	---

».

1.1.4.16. Строку «Об утверждении Порядка использования лесов для выполнения работ по геологическому изучению недр, для разработки месторождений полезных ископаемых» изложить в следующей редакции:

«

Об утверждении Правил использования лесов для осуществления геологического изучения недр, разведки и добычи полезных ископаемых и Перечня случаев использования лесов в целях осуществления геологического изучения недр, разведки и добычи полезных ископаемых без предоставления лесного участка, с установлением или без установления сервитута	Приказ Минприроды России от 07.07.2020 № 417 (Официальный интернет-портал правовой информации http://www.pravo.gov.ru , 27.11.2020)
--	---

».

1.1.4.17. Строку «Об утверждении Правил использования лесов для строительства, реконструкции, эксплуатации линейных объектов» изложить в следующей редакции:

«

Об утверждении Правил использования лесов для строительства, реконструкции, эксплуатации линейных объектов и Перечня случаев использования лесов для строительства, реконструкции, эксплуатации линейных объектов без предоставления лесного участка, с установлением или без установления сервитута, публичного сервитута	Приказ Минприроды России от 10.07.2020 № 434 (Официальный интернет-портал правовой информации http://www.pravo.gov.ru , 27.11.2020)
--	---

».

1.1.4.18. Строку «Об утверждении Правил использования лесов для выращивания посадочного материала лесных растений (саженцев, сеянцев)» изложить в следующей редакции:

«

Об утверждении Правил использования лесов для выращивания посадочного материала лесных растений (саженцев, сеянцев)	Приказ Минприроды России от 22.07.2020 № 469 (Официальный интернет-портал правовой информации http://www.pravo.gov.ru , 08.12.2020)
---	---

».

1.1.4.19. Строку «Об утверждении Правил использования лесов для выращивания лесных плодовых, ягодных, декоративных растений, лекарственных растений» изложить в следующей редакции:

«

Об утверждении Правил использования лесов для выращивания лесных плодовых, ягодных, декоративных растений, лекарственных растений	Приказ Минприроды России от 28.07.2020 № 497 (Официальный интернет-портал правовой информации http://www.pravo.gov.ru , 17.12.2020)
---	---

».

1.1.4.20. Строку «Об утверждении Правил заготовки пищевых лесных ресурсов и сбора лекарственных растений» изложить в следующей редакции:

«

Об утверждении правил заготовки пищевых лесных ресурсов и сбора лекарственных растений	Приказ Минприроды России от 28.07.2020 № 494 (Официальный интернет-портал правовой информации http://www.pravo.gov.ru , 14.12.2020)
--	---

».

1.1.4.21. Строку «Об утверждении Правил заготовки и сбора недревесных лесных ресурсов» изложить в следующей редакции:

«

Об утверждении Правил заготовки и сбора недревесных лесных ресурсов	Приказ Минприроды России от 28.07.2020 № 496 (Официальный интернет-портал правовой информации http://www.pravo.gov.ru , 17.12.2020)
---	---

».

1.1.4.22. Строку «Об утверждении Правил использования лесов для осуществления научно-исследовательской деятельности, образовательной деятельности» изложить в следующей редакции:

«

Об утверждении Правил использования лесов для осуществления научно-исследовательской деятельности, образовательной деятельности	Приказ Минприроды России от 27.07.2020 № 487 (Официальный интернет-портал правовой информации http://www.pravo.gov.ru , 13.10.2020)
---	---

».

1.1.4.23. Строку «Об утверждении Правил лесоразведения, состава проекта лесоразведения, порядка его разработки» изложить в следующей редакции:

«

Об утверждении Правил лесоразведения, состава проекта лесоразведения, порядка его разработки	Приказ Минприроды России от 30.07.2020 № 541 (Официальный интернет-портал правовой информации http://www.pravo.gov.ru , 26.11.2020)
--	---

».

1.1.4.24. Строку «Об утверждении Правил заготовки живицы» изложить в следующей редакции:

«

Об утверждении Правил заготовки живицы	Приказ Минприроды России от 09.11.2020 № 911 (Официальный интернет-портал правовой информации http://www.pravo.gov.ru , 08.12.2020)
--	---

».

1.1.4.25. Строку «Об утверждении Правил использования лесов для осуществления рекреационной деятельности» изложить в следующей редакции:

«

Об утверждении Правил использования лесов для осуществления рекреационной деятельности	Приказ Минприроды России от 09.11.2020 № 908 (Официальный интернет-портал правовой информации http://www.pravo.gov.ru , 08.12.2020)
--	---

».

1.1.4.26. Строку «Об определении видов разрешенной охоты и параметров осуществления охоты в охотничьих угодьях на территории Воронежской области» изложить в следующей редакции:

«

Об определении видов разрешенной охоты и параметров осуществления охоты охотничьих угодий Воронежской области	Указ губернатора Воронежской области от 16.12.2020 № 483-у (Официальный интернет-портал правовой информации http://pravo.gov.ru , 16.12.2020)
---	---

».

1.2. В главе 1:

1.2.1. В пункте 1.1:

1.2.1.1. В подпункте 1.1.2:

1.2.1.1.1. В абзаце втором цифры «26164» заменить цифрами «26148».

1.2.1.1.2. Таблицу 1.1.2.1 изложить в следующей редакции:

«Таблица 1.1.2.1

№№ п/п	Наименование участкового лесничества	Площадь, га
1	2	3
1	Бобровское	6197
2	Икорецкое	5122
3	Семено-Александровское	6275
4	Хреновское	8554
	ИТОГО:	26148

».

1.2.1.2. В подпункте 1.1.3:

1.2.1.2.1. Таблицу 1.1.3.1 изложить в следующей редакции:

Структура лесничества

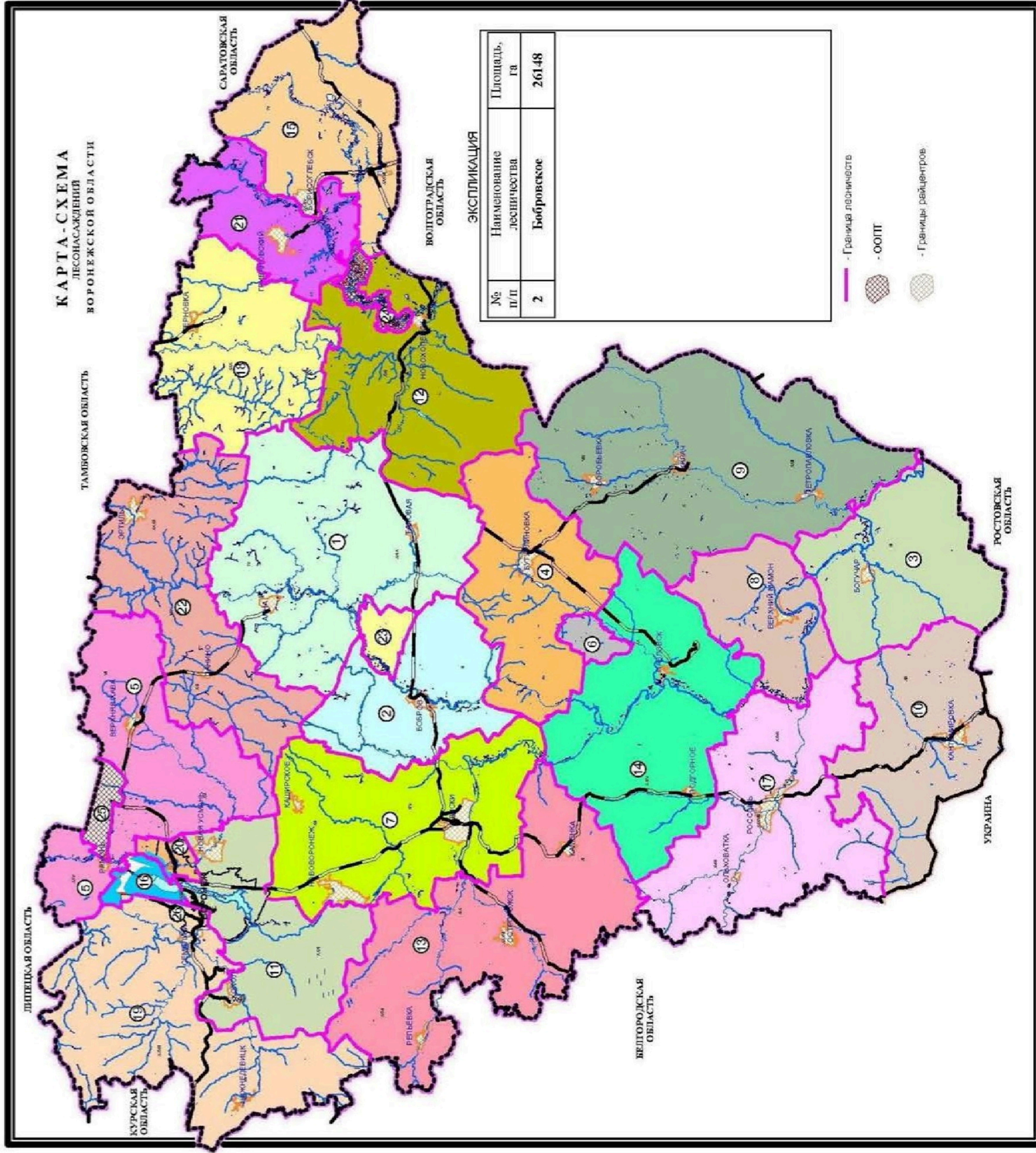
№№ п/п	Наименование участкового лесничества	Административный район (муниципальное образование)	Общая площадь, га
1	2	3	4
1	Бобровское	Бобровский муниципальный район	6197
2	Икорецкое	Бобровский муниципальный район	5091
3	Семено-Александровское	Бобровский муниципальный район	6275
4	Хреновское	Бобровский муниципальный район	8554
Итого по Бобровскому муниципальному району		-	26117
5	Икорецкое	Лискинский муниципальный район	31
Итого по Лискинскому муниципальному району			31
Всего по лесничеству			26148

».

1.2.1.2.2. Абзац первый после таблицы 1.1.3.1 признать утратившим силу.

1.2.1.2.3. Карту – схему Воронежской области с выделением территории лесничества изложить в следующей редакции:

«Карта-схема Воронежской области с выделением территории лесничества»



1.2.1.3. В подпункте 1.1.4:

1.2.1.3.1. Абзац третий изложить в следующей редакции:

«В соответствии с Приказом Минприроды России от 18.08.2014 № 367 «Об утверждении Перечня лесорастительных зон Российской Федерации и Перечня лесных районов Российской Федерации» территория Бобровского лесничества относится к лесостепной зоне, лесостепному району европейской части Российской Федерации.

1.2.1.3.2. Таблицу 1.1.4.1 изложить в следующей редакции:

«Таблица 1.1.4.1

Распределение лесов лесничества по лесорастительным зонам и лесным районам

№№ п/п	Наименование участковых лесничеств	Лесорастительная зона	Лесной район	Зона лесозащитного районирования	Зона лесосеменного районирования	Перечень лесных кварталов	Площадь, га
1	2	3	4	5	6	7	8
1	Икорецкое	Лесостепная зона	Лесостепной район европейской части Российской Федерации	Воронежская лесостепная	Сосна обыкновенная – 3 Дуб черешчатый – 2	1-84	5122
2	Хреновское					1-158	8554
3	Бобровское					1-125	6197
4	Семено-Александровское					1-125	6275
Всего по лесничеству							26148

».

1.2.1.3.3. Абзацы первый, второй после таблицы 1.1.4.1 признать утратившими силу.

1.2.1.3.4. Карту-схему территории лесничества с распределением территории лесничества и участковых лесничеств по лесорастительным зонам и лесным районам изложить в следующей редакции:

1.2.1.4. В подпункте 1.1.5:

1.2.1.4.1. Абзацы второй – десятый признать утратившими силу.

1.2.1.4.2. Таблицу 1.1.5.1 изложить в следующей редакции:

«Таблица 1.1.5.1

Распределение лесов по целевому назначению и категориям защитных лесов

Целевое назначение лесов	Участковое лесничество	Номера кварталов или их частей	Площадь, га	Основания деления лесов по целевому назначению
1	2	3	4	5
Всего лесов:			26148	Статья 111 Лесного кодекса Российской Федерации
Защитные леса, всего			26148	
1. Леса, расположенные в водоохраных зонах			1088	Статьи 111, 113 Лесного кодекса Российской Федерации
	Бобровское	части кварталов 2, 5, 6, 12, 19–22, 71–75, 77, 79, 81, 85, 90, 91, 105, 116, 118, 121, 125	306	
	Икорецкое	квартал 6, части кварталов 4, 5, 8, 9, 22, 23, 27, 28, 32, 43, 52, 54, 56–59, 66, 67, 82	465	
	Семено-Александровское	части кварталов 85–87, 89, 90, 108, 110, 112, 116, 119	93	
	Хреновское	квартал 54, части кварталов 1–3, 11, 29, 53, 55, 120	224	

2. Леса, выполняющие функции защиты природных и иных объектов - всего			2375	Статьи 111, 114 Лесного кодекса Российской Федерации
в том числе:				
Леса, расположенные в защитных полосах лесов (леса, расположенные в границах полос отвода железных дорог и придорожных полос автомобильных дорог, установленных в соответствии с законодательством Российской Федерации о железнодорожном транспорте, законодательством об автомобильных дорогах и о дорожной деятельности)			2375	Статья 114 Лесного кодекса Российской Федерации
	Бобровское	кварталы 7, 8 части кварталов 1, 3-6, 9-11, 13, 14, 17-19, 23, 24, 33-42, 56-59, 122, 124	538	
	Икорецкое	кварталы 72, 73 части кварталов 29, 34, 56-62, 64, 65, 68-71, 74-80, 84	488	
	Семено- Александровское	части кварталов 1-17, 125	247	
Хреновское	кварталы 80, 81, части кварталов 82-120, 156, 158	1102		
3. Ценные леса, всего			22685	Статьи 111, 115 Лесного кодекса Российской Федерации
в том числе:				

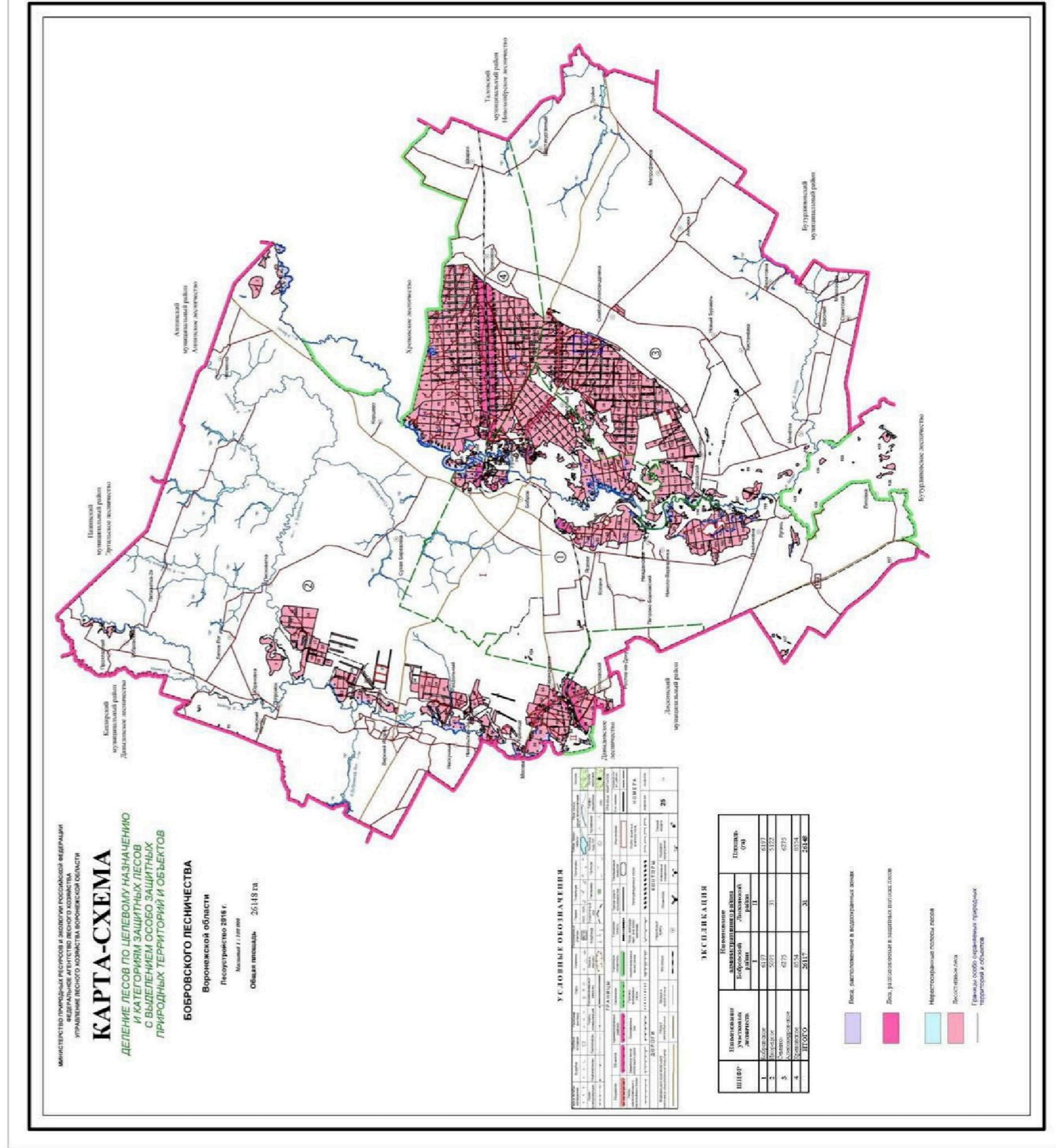
3.1. Лесостепные леса (леса, расположенные в степной зоне, лесостепной зоне, выполняющие защитные функции)			22410	
	Бобровское	кварталы 15, 16, 25–32, 43–55, 60– 70, 76, 78, 80, 82, 84, 86–89, 92–104, 106–115, 117, 119, 120, 123 части кварталов 1–6, 9–11, 13, 14, 17–24, 33–42, 56–59, 71–75, 77, 79, 81, 83, 85, 90, 91, 105, 116, 118, 121, 122, 124, 125	5223	
	Икорецкое	кварталы 1–3, 7, 10–21, 24–26, 30, 31, 33, 35–42, 44– 51, 53, 55, 63, 81, 83 части кварталов 4, 5, 8, 9, 22, 23, 27–29, 32, 34, 43, 52, 54, 56–62, 64– 71, 74–80, 82, 84	4138	Статья 115 Лесного кодекса Российской Федерации
	Семено- Александровское	кварталы 18–84, 88, 90, 91–107, 109, 111, 113– 115, 117, 118, 121–124 части кварталов 1–17, 86, 89, 90, 110, 112, 116, 119, 120, 125	5888	
	Хреновское	кварталы 4–10, 12–28, 30–50, 52, 56–79, 121–154, 157 части кварталов 1–3, 11, 29, 51, 53, 55, 82–120, 155, 156, 158	7161	

3.2. Нерестоохранные полосы лесов (леса, расположенные в границах рыбоохранных зон или рыбохозяйственных заповедных зон, установленных в соответствии с законодательством о рыболовстве и сохранении водных биологических ресурсов)			275	Статья 115 Лесного кодекса Российской Федерации
	Бобровское	части кварталов 2–6, 11, 12, 19, 20, 22, 71–75, 77, 79, 81, 83, 85, 90, 91, 105, 116, 118, 125	129	
	Икорецкое	части кварталов 4, 5	31	
	Семено- Александровское	части кварталов 85–87, 89, 90, 108, 110, 112, 116, 119, 120	47	
	Хреновское	части кварталов 1–3, 11, 29, 51, 53, 55, 155	68	

».

1.2.1.5. Подпункт «1.1.5. Поквартальная карта-схема подразделения лесов по целевому назначению с нанесением местоположения существующих и проектируемых особо охраняемых природных территорий и объектов, объектов лесной, лесоперерабатывающей инфраструктуры, объектов, не связанных с созданием лесной инфраструктуры» изложить в следующей редакции:

«1.1.5¹. Поквартальная карта-схема подразделения лесов по целевому назначению существующих и проектируемых особо охраняемых природных территорий и объектов, объектов лесной, лесоперерабатывающей инфраструктуры, объектов, не связанных с созданием лесной инфраструктуры»



1.2.1.6. Подпункт 1.1.6 изложить в следующей редакции:

«1.1.6. Характеристика лесных и нелесных земель из состава земель лесного фонда на территории лесничества

Таблица 1.1.6.1

Характеристика лесных и нелесных земель лесного фонда на территории лесничества

Показатели характеристики земель	Всего по лесничеству	
	Площадь, га	%
1	2	3
1. Общая площадь земель	26148	100,0
2. Лесные земли, всего <*>	23106	88,4
2.1. Земли, на которых расположены леса, всего	21066	80,5
2.2. Земли, предназначенные для лесовосстановления, всего	911	3,5
в том числе:		
- гари	154	0,6
- погибшие насаждения	25	0,1
- вырубки	321	1,2
- прогалины и пустыри	411	1,6
- редины	-	-
- другие	-	-
3. Нелесные земли, всего	3042	11,6
3.1. Земли, необходимые для освоения лесов, всего	1517	5,8
в том числе:		
- дороги, просеки	628	2,4
- другие	889	3,4
3.2. Земли, неудобные для использования, всего	1525	5,8
- болота	1524	5,8
- каменистые россыпи	-	-
- другие	1	-

<*> Кроме того, к лесным землям в соответствии с данными государственного лесного реестра отнесены несомкнувшиеся лесные культуры 1123 га, питомники и лесные питомники 6 га.».

1.2.1.7. В подпункте 1.1.7:

1.2.1.7.1. В абзаце восьмом слова «от 30.06.2007 № 417» заменить словами «от 07.10.2020 № 1614».

1.2.1.7.2. В абзаце девятом слова «от 20.05.2017 № 607» заменить словами «от 09.12.2020 № 2047».

1.2.1.7.3. Абзац двадцать четвертый признать утратившим силу.

1.2.1.7.4. В таблице 1.1.7.1 строку «Памятник природы областного значения «Целинные склоны у с. Липовка» изложить в следующей редакции:

«

Памятник природы областного значения «Целинные склоны у с. Липовка»	93,31	25,0	Бобровское участковое лесничество, часть квартала 125	Биологический	Постановление администрации Воронежской области от 28.05.1998 № 500
---	-------	------	---	---------------	---

».

1.2.1.8. После абзаца третьего подпункта 1.1.10 дополнить абзацами следующего содержания:

«Перечень объектов лесной инфраструктуры для защитных лесов, эксплуатационных лесов и резервных лесов утвержден Распоряжением Правительства Российской Федерации от 17.07.2012 № 1283-р «Об утверждении Перечня объектов лесной инфраструктуры для защитных лесов, эксплуатационных лесов и резервных лесов».

Перечень объектов, не связанных с созданием лесной инфраструктуры, для защитных лесов, эксплуатационных лесов, резервных лесов утвержден Распоряжением Правительства Российской Федерации от 27.05.2013 № 849-р «Об утверждении Перечня объектов, не связанных с созданием лесной инфраструктуры, для защитных лесов, эксплуатационных лесов, резервных лесов».

1.2.2. Таблицу 1.2.1 пункта 1.2 изложить в следующей редакции:

«Таблица 1.2.1

Виды разрешенного использования лесов

Виды разрешенного использования лесов	Наименование участкового лесничества	Перечень кварталов или их частей	Площадь, га
1	2	3	4
Заготовка древесины	Бобровское	кварталы 1-125	6197
	Икорецкое	кварталы 1-84	5122
	Семено-Александровское	кварталы 1-125	6275
	Хреновское	кварталы 1-158	8554
	Итого:		26148
Заготовка живицы	В соответствии с частью 2 статьи 31 Лесного кодекса Российской Федерации заготовка живицы разрешается во всех кварталах, предназначенных для заготовки древесины. Однако данный вид использования не рассматривается ввиду незначительного объема фонда подсочки.		
Заготовка и сбор недревесных лесных ресурсов	Бобровское	кварталы 2, 15, 16, 20, 21, 23, 25-32, 43-55, 60-121, 125 части кварталов 1, 3-6, 9-11, 13, 14, 17-19, 22, 24, 33-42, 56-59, 122, 124	5674,6
	Икорецкое	кварталы 1-28, 30-33, 35-55, 63, 66, 67, 72, 73, 81-83 части кварталов 29, 34, 56-62, 64, 65, 68-71, 74-80, 84	4634,5
	Семено-Александровское	кварталы 18-124 части кварталов 1-17, 125	6027,5
	Хреновское	кварталы 1-81, 121-155, 157 части кварталов 82-120, 156, 158	7451,9
	Итого:		23788,5

Заготовка пищевых лесных ресурсов и сбор лекарственных растений	Бобровское	кварталы 2, 15, 16, 20, 21, 23, 25-32, 43-55, 60-121, 125 части кварталов 1, 3-6, 9-11, 13, 14, 17-19, 22, 24, 33-42, 56-59, 122, 124	5674,6
	Икорецкое	кварталы 1-28, 30-33, 35-55, 63, 66, 67, 72, 73, 81-83 части кварталов 29, 34, 56-62, 64, 65, 68-71, 74-80, 84	4634,5
	Семено-Александровское	кварталы 18-124 части кварталов 1-17, 125	6027,5
	Хреновское	кварталы 1-81, 121-155, 157 части кварталов 82-120, 156, 158	7451,9
	Итого:		23788,5
Осуществление видов деятельности в сфере охотничьего хозяйства	Бобровское	кварталы 1-125	6197
	Икорецкое	кварталы 1-84	5122
	Семено-Александровское	кварталы 1-23, 26-33, 36-125	6275
	Хреновское	кварталы 1-158	8554
	Итого:		25963
Ведение сельского хозяйства	Бобровское	кварталы 1, 3, 4, 11, 13-18, 23-70, 76, 78, 80, 82, 83, 84, 86-89, 92-104, 106-115, 117, 119, 120, 122-124 части кварталов 2, 5, 6, 12, 19-22, 71-75, 77, 79, 81, 85, 90, 91, 105, 116, 118, 121, 125	5906,7
	Икорецкое	кварталы 1-3, 7, 10-21, 24-26, 29-31, 33-42, 44-51, 53, 55, 60-65, 68-81, 83, 84 части кварталов 4, 5, 8, 9, 22, 23, 27, 28, 32, 43, 52, 54, 56-59, 66, 67, 82	4656,7

	Семено-Александровское	кварталы 1-84, 88, 91-107, 109, 111, 113, 114, 115, 117, 118, 120-125 части кварталов 85-87, 89, 90, 108, 110, 112, 116, 119	6182,6
	Хреновское	кварталы 4-10,12-28, 30-52, 56-119, 121-158 части кварталов 1-3, 11, 29, 53, 55, 120	8330,5
	Итого:		25076,5
Осуществление рыболовства, за исключением любительского рыболовства	Бобровское	части кварталов 2-6, 11, 12, 19-22, 71-75, 77, 79, 81, 83, 85, 90, 91, 105, 116, 118, 121, 125	435,3
	Икорецкое	квартал 6, части кварталов 4, 5, 8, 9, 22, 23, 27, 28, 32, 43, 52, 54, 56-59, 66, 67, 82	496,3
	Семено-Александровское	части кварталов 85-87, 89, 90, 108, 110, 112, 116, 119, 120	139,8
	Хреновское	квартал 54, части кварталов 1-3, 11, 29, 51, 53, 55, 120, 155	291,3
	Итого:		1362,7
	Осуществление научно-исследовательской деятельности, образовательной деятельности	Бобровское	кварталы 1-125
Икорецкое		кварталы 1-84	5122
Семено-Александровское		кварталы 1-125	6275
Хреновское		кварталы 1-158	8554
Итого:			26148

Осуществление рекреационной деятельности	Бобровское	кварталы 1-125	6197
	Икорецкое	кварталы 1-84	5122
	Семено-Александровское	кварталы 1-125	6275
	Хреновское	кварталы 1-158	8554
	Итого:		26148
Создание лесных плантаций и их эксплуатация	В соответствии со статьей 113 Лесного кодекса Российской Федерации в лесах, расположенных в водоохраных зонах, установленных в соответствии с водным законодательством, запрещается создание и эксплуатация лесных плантаций		
Выращивание лесных плодовых, ягодных, декоративных растений, лекарственных растений	Допускается на всей территории лесничества. В соответствии с п. 7 Правил использования лесов для выращивания лесных плодовых, ягодных, декоративных растений, лекарственных растений, утвержденных приказом Минприроды России от 28.07.2020 № 497, использование лесов для выращивания лесных плодовых, ягодных, декоративных растений, лекарственных растений может ограничиваться или запрещаться в соответствии со статьей 27 Лесного кодекса Российской Федерации		
Создание лесных питомников и их эксплуатация	Бобровское	кварталы 1-125	6197
	Икорецкое	кварталы 1-84	5122
	Семено-Александровское	кварталы 1-125	6275
	Хреновское	кварталы 1-158	8554
	Итого:		26148
Осуществление геологического изучения недр, разведка и добыча полезных ископаемых	Бобровское	кварталы 1, 3, 4, 11, 13-18, 23-70, 76, 78, 80, 82, 83, 84, 86-89, 92-104, 106-115, 117, 119, 120, 122-124 части кварталов 2, 5, 6, 12, 19-22, 71-75, 77, 79, 81, 85, 90, 91, 105, 116, 118, 121, 125	5906,7
	Икорецкое	кварталы 1-3, 6, 7, 10-21, 24-26, 29-31, 33-42, 44-51, 53, 60-65, 71, 73, 77-83 части кварталов 4, 5, 8, 9, 22, 23, 27, 28, 32, 43, 52, 54, 55-59, 66-70, 72, 74-76, 84	3946

	Семено-Александровское	кварталы 1-7, 10-15, 18-23, 27-32, 36-41, 45-56, 58-84, 88, 91, 93-107, 109, 111, 113,-115, 117, 118, 120-125 части кварталов 8, 9, 16, 17, 24-26, 33-35, 42-44, 57, 85-87, 89, 90, 92, 108, 110, 112, 116, 119	5615,7
	Хреновское	кварталы 4-10, 12-28, 30-52, 56-119, 121-158 части кварталов 1-3, 11, 29, 53, 55, 120	8330,5
	Итого:		23798,9
Строительство и эксплуатация водохранилищ и иных искусственных водных объектов, а также гидротехнических сооружений, морских портов, морских терминалов, речных портов, причалов	Бобровское	кварталы 1-125	6197
	Икорецкое	кварталы 1-84	5122
	Семено-Александровское	кварталы 1-125	6275
	Хреновское	кварталы 1-158	8554
	Итого:		26148
Строительство, реконструкция, эксплуатация линейных объектов	Бобровское	кварталы 1-125	6197
	Икорецкое	кварталы 1-84	5122
	Семено-Александровское	кварталы 1-125	6275
	Хреновское	кварталы 1-158	8554
	Итого:		26148
Переработка древесины и иных лесных ресурсов	В соответствии с частью 2 статьи 14 Лесного кодекса Российской Федерации на территории лесничества запрещается создание и эксплуатация лесоперерабатывающей инфраструктуры		
Осуществление религиозной деятельности	Бобровское	кварталы 1-125	6197
	Икорецкое	кварталы 1-84	5122
	Семено-Александровское	кварталы 1-125	6275
	Хреновское	кварталы 1-158	8554
	Итого:		26148

1.3. В главе 2:

1.3.1. В пункте 2.1:

1.3.1.1. В абзаце десятом слова «от 13.09.2016 № 474 «Об утверждении Правил заготовки древесины и особенностей заготовки древесины в лесничествах, лесопарках, указанных в статье 23 Лесного кодекса Российской Федерации» заменить словами «от 01.12.2020 № 993 «Об утверждении Правил заготовки древесины и особенностей заготовки древесины в лесничествах, указанных в статье 23 Лесного кодекса Российской Федерации»;».

1.3.1.2. В абзаце одиннадцатом слова «от 22.11.2017 № 626» заменить словами «от 30.07.2020 № 534».

1.3.1.3. В абзаце двенадцатом слова «от 23.06.2016 № 361» заменить словами «от 09.11.2020 № 913».

1.3.1.4. В подпункте 2.1.1:

1.3.1.4.1. В абзаце четвертом слова «от 13.09.2016 № 474 «Об утверждении Правил заготовки древесины и особенностей заготовки древесины в лесничествах, лесопарках, указанных в статье 23 Лесного кодекса Российской Федерации» заменить словами «от 01.12.2020 № 993 «Об утверждении Правил заготовки древесины и особенностей заготовки древесины в лесничествах, указанных в статье 23 Лесного кодекса Российской Федерации» (далее – Правила заготовки древесины).».

1.3.1.4.2. В абзаце третьем после таблицы 2.1.1.1 слово «кратной» заменить словом «соответствующей».

1.3.1.4.3. В абзаце восьмом после таблицы 2.1.1.1 слова «от 25.03.2019 № 188» заменить словами «от 04.12.2020 № 1014».

1.3.1.4.4. В абзаце двенадцатом после таблицы 2.1.1.1 после слов «чересполосной постепенной» дополнить словом «рубки».

1.3.1.5. В подпункте 2.1.2:

1.3.1.5.1. В абзаце первом слова «от 25.03.2019 № 188» заменить словами «от 04.12.2020 № 1014».

1.3.1.5.2. Абзацы второй – четвертый изложить в следующей редакции:

«Естественное лесовосстановление происходит вследствие природных процессов и осуществления мер содействия естественному лесовосстановлению, включающих сохранение жизнеспособного укоренившегося подроста и молодняка основных лесных древесных пород при проведении рубок лесных насаждений, уход за подростом основных лесных древесных пород, минерализацию поверхности почвы, а также иные мероприятия, предусмотренные правилами лесовосстановления.

Искусственное лесовосстановление представляет собой деятельность, связанную с выращиванием лесных насаждений, в том числе посев, посадку саженцев, сеянцев основных лесных древесных пород, агротехнический уход за лесными насаждениями (рыхление почвы, уничтожение или предупреждение появления нежелательной растительности и другие мероприятия, направленные на повышение приживаемости саженцев, сеянцев основных лесных древесных пород и улучшение условий их роста), а также иные мероприятия, предусмотренные правилами лесовосстановления, до момента отнесения земель, на которых осуществляется искусственное лесовосстановление, к землям, на которых расположены леса.

Комбинированное лесовосстановление представляет собой сочетание естественного и искусственного лесовосстановления.».

1.3.1.6. В подпункте 2.1.3:

1.3.1.6.1. Абзацы второй, третий изложить в следующей редакции:

«В соответствии с пунктом 11 Правил заготовки древесины рубка лесных насаждений, трелевка (транспортировка), частичная переработка, хранение, вывоз заготовленной древесины осуществляются лицом,

использующим лесной участок в целях заготовки древесины, в течение 12 месяцев с даты начала декларируемого периода согласно лесной декларации. В случае заготовки древесины на основании договора купли-продажи лесных насаждений или контракта, указанного в части 5 статьи 19 Лесного кодекса Российской Федерации, рубка лесных насаждений, трелевка (транспортировка), частичная переработка, хранение, вывоз осуществляются в течение срока, установленного договором или контрактом соответственно.

Увеличение сроков рубки лесных насаждений, трелевки (транспортировки), частичной переработки, хранения, вывоза древесины, указанных в настоящем пункте, допускаются в случае возникновения неблагоприятных погодных условий, исключающих своевременное исполнение данных требований, подтвержденных справкой Федеральной службы по гидрометеорологии и мониторингу окружающей среды.».

1.3.1.6.2. В абзаце четвертом после слова «трелевки» дополнить словом «(транспортировки)».

1.3.1.6.3. Абзац пятый изложить в следующей редакции:

«Разрешение на изменение сроков рубки лесных насаждений, трелевки (транспортировки), частичной переработки, хранения, вывоза древесины выдается в письменном виде с указанием местонахождения лесосеки (участковое лесничество, номер лесного квартала, номер лесотаксационного выдела, номер лесосеки), площади лесосеки, объема древесины и вновь установленного (продленного) срока (даты) рубки лесных насаждений, трелевки (транспортировки), частичной переработки, хранения, вывозки древесины.».

1.3.1.6.4. После абзаца шестого дополнить абзацем следующего содержания:

«Перечень объектов лесной инфраструктуры для использования лесов в целях заготовки древесины утвержден Распоряжением Правительства Российской Федерации от 17.07.2012 № 1283-р <Об утверждении Перечня

объектов лесной инфраструктуры для защитных лесов, эксплуатационных лесов и резервных лесов>»).

1.3.1.7. В абзаце третьем подпункта 2.1.5 слова «Правилами заготовки древесины и особенностями заготовки древесины в лесничествах, лесопарках, указанных в статье 23 Лесного кодекса Российской Федерации, утвержденными Приказом Минприроды России от 13.09.2016 № 474» заменить словами «Правилами заготовки древесины».

1.3.1.8. В подпункте 2.1.6:

1.3.1.8.1. В абзаце первом после слов «окружающей среды» дополнить словами «, а также лесным законодательством».

1.3.1.8.2. В абзаце четвертом слова «от 22.11.2017 № 626» заменить словами «от 30.07.2020 № 534».

1.3.1.8.3. Абзац пятый изложить в следующей редакции:

«Уход за лесами осуществляется лицами, использующими леса на основании проекта освоения лесов, а также органами государственной власти, органами местного самоуправления в пределах их полномочий, определенных в соответствии со статьями 81 - 84 Лесного кодекса Российской Федерации.».

1.3.1.8.4. Абзац восемнадцатый изложить в следующей редакции:

«Рубки ухода за лесом должны осуществляться на основании проекта освоения лесов в соответствии с проектом ухода за лесами, который составляется лицом, осуществляющим такие рубки, а также органами государственной власти, органами местного самоуправления в пределах их полномочий, определенных в соответствии со статьями 81 - 84 Лесного кодекса Российской Федерации.».

1.3.1.8.5. Абзацы двадцать второй, двадцать третий признать утратившими силу.

1.3.2. В абзаце первом подпункта 2.2.1 пункта 2.2 слова «Федерального агентства лесного хозяйства от 24.01.2012 № 23» заменить словами «Минприроды России от 09.11.2020 № 911».

1.3.3. В пункте 2.3:

1.3.3.1. В абзаце третьем слова «от 16.07.2018 № 325» заменить словами «от 28.07.2020 № 496».

1.3.3.2. В абзаце пятом слова «(пункт 4 Правил заготовки и сбора недревесных лесных ресурсов)» заменить словами «(часть 4 статьи 32 Лесного кодекса Российской Федерации)».

1.3.3.3. Абзац восьмой изложить в следующей редакции:

«Граждане обязаны соблюдать Правила санитарной безопасности в лесах, утвержденные Постановлением Правительства Российской Федерации от 09.12.2020 № 2047 (далее - Правила санитарной безопасности), Правила пожарной безопасности в лесах, утвержденные Постановлением Правительства Российской Федерации от 07.10.2020 № 1614 (далее - Правила пожарной безопасности), Правила ухода за лесами, утвержденные Приказом Минприроды России от 30.07.2020 № 534 (далее - Правила ухода), Правила лесовосстановления.».

1.3.3.4. После абзаца восьмого дополнить абзацем следующего содержания:

«Перечень объектов лесной инфраструктуры для использования лесов в целях заготовки и сбора недревесных лесных ресурсов утвержден Распоряжением Правительства Российской Федерации от 17.07.2012 № 1283-р <Об утверждении Перечня объектов лесной инфраструктуры для защитных лесов, эксплуатационных лесов и резервных лесов>.».

1.3.3.5. В подпункте 2.3.1:

1.3.3.5.1. В абзаце четвертом после таблицы 2.3.1.1 после слов «склонов оврагов,» дополнить словами «в лесах научного или исторического значения,».

1.3.3.5.2. После абзаца второго после таблицы 2.3.1.2 дополнить абзацем следующего содержания:

«Заготовка коры деревьев и кустарников не допускается, если эта деятельность ведет к снижению качества заготовленной лесопродукции.».

1.3.3.5.3. Абзац третий после таблицы 2.3.1.3 изложить в следующей редакции:

«При заготовке хвороста осуществляется сбор срезанных тонких стволов диаметром в комле до 4 см малоценных сопутствующих пород, подлежащих вырубке или производстве рубок ухода за молодняками естественного и искусственного происхождения основной лесообразующей породы, на которую ведется хозяйство.»

1.3.3.5.4. После абзаца третьего после таблицы 2.3.1.3 дополнить абзацами следующего содержания:

«При заготовке хвороста не допускается спил деревьев и кустарников, их вершин, сучьев и ветвей.

Не допускается обрубка сучьев и вершин с сырораствующих деревьев. Заготовка хвороста осуществляется в течение всего года.»

1.3.3.5.5. В абзаце пятом после таблицы 2.3.1.3 после слова «снеговале» дополнить словами «, и других природных явлений».

1.3.3.5.6. После абзаца шестого после таблицы 2.3.1.3 дополнить абзацем следующего содержания:

«При заготовке валежника допускается применение ручного инструмента (ручных пил, топоров, легких бензопил).»

1.3.3.5.7. Абзац двенадцатый после таблицы 2.3.1.3 изложить в следующей редакции:

«Заготовка еловых, пихтовых, сосновых лап разрешается только со срубленных деревьев на лесосеках при проведении выборочных и сплошных рубок, за исключением опытных и экспериментальных рубок, отбора модельных деревьев на постоянных пробных площадях в лесах, переданных для осуществления научно-исследовательской деятельности, образовательной деятельности.»

1.3.3.5.8. В абзаце втором после таблицы 2.3.1.4 после слова «дорог» дополнить словами «, линии электропередачи, зоны затопления».

1.3.3.5.9. Абзац шестой после таблицы 2.3.1.4 признать утратившим силу.

1.3.3.5.10. В абзаце девятом после таблицы 2.3.1.4 после слова «объектов» дополнить словами «, в лесах, расположенных в водоохраных зонах, в ценных лесах».

1.3.3.5.11. Абзац одиннадцатый после таблицы 2.3.1.4 изложить в следующей редакции:

«Заготовка (выкопка) деревьев на лесных участках может проводиться на нелесных землях (дороги, просеки) из числа самосева хвойных, твердолиственных пород до 40 лет, мягколиственных пород до 20 лет, в кедровых насаждениях и насаждениях твердолиственных пород семенного происхождения - до 40 лет.»

1.3.3.5.12. После абзаца одиннадцатого после таблицы 2.3.1.4 дополнить абзацем следующего содержания:

«Заготовка (выкопка) деревьев может проводиться на лесных участках, подлежащих расчистке (квартальные просеки, минерализованные полосы, противопожарные разрывы, трассы противопожарных и лесохозяйственных дорог, линии электропередачи, зоны затопления и другие площади, где не требуется сохранения подроста и насаждений).»

1.3.3.5.13. После абзаца пятнадцатого после таблицы 2.3.1.4 дополнить абзацем следующего содержания:

«Заготовка веников, ветвей и кустарников для метел и плетения не допускается при проведении опытных и экспериментальных рубок, отбора модельных деревьев на постоянных пробных площадях в лесах, переданных для осуществления научно-исследовательской деятельности, образовательной деятельности.»

1.3.3.5.14. В абзаце девятнадцатом после таблицы 2.3.1.4 слова «(пихтовых лап)» заменить словами «(пихтовой лапки)».

1.3.3.5.15. В абзаце двадцатом после таблицы 2.3.1.4 слова «пихтовых лап» заменить словами «пихтовой лапки».

1.3.3.5.16. После абзаца двадцатого после таблицы 2.3.1.4 дополнить абзацем следующего содержания:

«Заготовка древесной зелени не допускается при проведении опытных и экспериментальных рубок, отбора модельных деревьев на постоянных пробных площадях в лесах, переданных для осуществления научно-исследовательской деятельности, образовательной деятельности.».

1.3.3.5.17. Абзац третий после таблицы 2.3.1.5 признать утратившим силу.

1.3.4. В пункте 2.4:

1.3.4.1. В абзаце четвертом слова «Рослесхоза от 05.12.2011 № 511» заменить словами «Минприроды России от 28.07.2020 № 494».

1.3.4.2. После абзаца четвертого дополнить абзацем следующего содержания:

«Граждане, юридические лица осуществляют заготовку пищевых лесных ресурсов и сбор лекарственных растений на основании договоров аренды лесных участков (часть 3 статьи 34 Лесного кодекса Российской Федерации).

1.3.4.3. Абзац пятый изложить в следующей редакции:

«В соответствии с частью 1 статьи 35 Лесного кодекса Российской Федерации заготовка пищевых лесных ресурсов и сбор лекарственных растений для собственных нужд осуществляются гражданами в соответствии со статьей 11 Лесного кодекса Российской Федерации.».

1.3.4.4. Абзац девятый изложить в следующей редакции:

«Граждане обязаны соблюдать Правила санитарной безопасности, Правила пожарной безопасности, Правила ухода, Правила лесовосстановления.».

1.3.4.5. В подпункте 2.4.1:

1.3.4.5.1. Абзацы первый – третий изложить в следующей редакции:

«Заготовка пищевых лесных ресурсов и лекарственных растений осуществляется в сроки, установленные лесохозяйственным регламентом.

Запрещается рубка плодоносящих деревьев и обрезка ветвей для заготовки плодов.

Заготовка пищевых лесных ресурсов и лекарственных растений осуществляется с учетом нормативов (ежегодные допустимые объемы) и параметров использования лесов, установленных лесохозяйственным регламентом.».

1.3.4.5.2. Абзацы второй, третий после таблицы 2.4.1.2 изложить в следующей редакции:

«Заготовка других видов пищевых ресурсов

Заготовка других видов пищевых ресурсов должна вестись способами, не ухудшающими состояние их зарослей. Запрещается вырывать растения с корнями, повреждать листья (вайи) и корневища.».

1.3.4.5.3. В абзаце девятом после таблицы 2.4.1.2 слово «рекомендуется» заменить словом «необходимо».

1.3.4.5.4. В абзаце третьем после таблицы 2.4.1.3 слово «Объекты» заменить словами «Перечень объектов», слово «определены» заменить словом «утвержден».

1.3.5. В пункте 2.5:

1.3.5.1. В абзаце седьмом слова «от 14.08.2012 № 280-у «Об определении видов разрешенной охоты и параметров осуществления охоты в охотничьих угодьях на территории Воронежской области» заменить словами «от 16.12.2020 № 483-у «Об определении видов разрешенной охоты и параметров осуществления охоты охотничьих угодий Воронежской области».».

1.3.5.2. Абзац девятый признать утратившим силу.

1.3.5.3. В абзаце одиннадцатом слова «от 16.11.2010 № 512» заменить словами «от 24.07.2020 № 477».

1.3.5.4. В подпункте 2.5.1:

1.3.5.4.1. Абзацы пятый – восьмой изложить в следующей редакции:

«- предотвращение незаконной добычи охотничьих ресурсов, а также разрушения и уничтожения среды их обитания;

- изъятие хищных животных (за исключением объектов животного мира, отнесенных к охотничьим ресурсам, а также млекопитающих и птиц, занесенных в Красную книгу Российской Федерации и (или) Красную книгу Воронежской области), влияющих на сокращение численности охотничьих ресурсов;

- предотвращение гибели охотничьих ресурсов при эксплуатации транспортных средств и осуществлении производственных процессов;

- создание в охотничьих угодьях зон охраны охотничьих ресурсов.».

1.3.5.4.2. Абзац девятый признать утратившим силу.

1.3.5.4.3. Абзацы двенадцатый, четырнадцатый признать утратившими силу.

1.3.5.4.4. В абзаце семнадцатом слова «Мелиорация охотничьих угодий, улучшение» заменить словом «Улучшение».

1.3.5.4.5. Абзацы двадцать пятый – двадцать девятый признать утратившими силу.

1.3.6. В пункте 2.6:

1.3.6.1. После абзаца первого дополнить абзацем следующего содержания:

«Использование лесов для ведения сельского хозяйства (сенокосения, выпаса сельскохозяйственных животных, пчеловодства, северного оленеводства, пантового оленеводства, товарной аквакультуры (товарного рыбоводства), выращивания сельскохозяйственных культур и иной сельскохозяйственной деятельности) осуществляется с предоставлением или без предоставления лесного участка, установлением или без установления сервитута, публичного сервитута (часть 1 статьи 38 Лесного кодекса Российской Федерации).».

1.3.6.2. Абзац восьмой изложить в следующей редакции:

«Правила использования лесов для ведения сельского хозяйства и перечень случаев использования лесов в указанных целях без предоставления лесного участка, с установлением или без установления сервитута, публичного сервитута установлены Приказом Минприроды России от 02.07.2020 № 408 (далее - Правила использования лесов для ведения сельского хозяйства).».

1.3.6.3. В подпункте 2.6.1:

1.3.6.3.1. Абзац второй изложить в следующей редакции:

«В соответствии с пунктом 13 Правил использования лесов для ведения сельского хозяйства из земель лесного фонда для сенокосения должны использоваться земли, предназначенные для лесовосстановления (вырубки, гари, редины, пустыри, прогалины и другие), до проведения на них лесовосстановления.».

1.3.6.3.2. В абзаце третьем слова «не намеченные под реконструкцию» заменить словами «не планируемые под реконструкцию лесных насаждений».

1.3.6.3.3. Абзац пятый изложить в следующей редакции:

«В соответствии с пунктом 14 Правил использования лесов для ведения сельского хозяйства из земель лесного фонда для выпаса сельскохозяйственных животных должны использоваться нелесные земли, а также земли, предназначенные для лесовосстановления (вырубки, гари, редины, пустыри, прогалины и другие), до проведения на них лесовосстановления.».

1.3.6.3.4. В абзаце шестом слова «на участках» заменить словами «на землях».

1.3.6.3.5. Абзац одиннадцатый изложить в следующей редакции:

«При выпасе сельскохозяйственных животных (за исключением выпаса на огороженных участках или на привязи) должно обеспечиваться предотвращение потравы лесных культур, питомников, молодняков естественного происхождения и других ценных участков леса.».

1.3.6.3.6. Абзацы двенадцатый, тринадцатый признать утратившими силу.

1.3.6.3.7. В абзаце пятнадцатом слова «лесные участки» заменить словом «земли».

1.3.6.3.8. Абзац шестнадцатый изложить в следующей редакции:

«Из земель лесного фонда для размещения ульев и пчелиных семей должны предоставляться, в первую очередь, земли, предназначенные для лесовосстановления (вырубки, гари, редины, пустыри, прогалины и другие), до проведения на них лесовосстановления.»

1.3.6.3.9. Абзац восемнадцатый изложить в следующей редакции:

«Из земель лесного фонда для выращивания сельскохозяйственных культур и иной сельскохозяйственной деятельности, должны использоваться земли, предназначенные для лесовосстановления (вырубки, гари, редины, пустыри, прогалины и другие), до проведения на них лесовосстановления.»

1.3.6.3.10. В абзаце девятнадцатом слова «могут применяться химические и биологические препараты» заменить словами «допускается применение химических и биологических препаратов, если иное не предусмотрено правовым режимом лесов, расположенных на таких участках.»

1.3.6.3.11. В абзаце двадцатом слова «Запрещается использовать земли» заменить словами «В целях использования лесов для ведения сельского хозяйства запрещается использовать земли лесного фонда».

1.3.6.4. После абзаца первого после таблицы 2.6.2.1 подпункта 2.6.2 дополнить пунктом 2.6¹ следующего содержания:

**«2.6¹ Нормативы, параметры и сроки использования лесов
для осуществления рыболовства**

Согласно статье 25 Лесного кодекса Российской Федерации леса могут использоваться для осуществления рыболовства, за исключением любительского рыболовства.

Использование лесов для осуществления рыболовства, за исключением любительского рыболовства, осуществляется с предоставлением или без предоставления лесного участка, установлением или без установления сервитута, публичного сервитута.

Лесные участки, находящиеся в государственной собственности, предоставляются для целей рыболовства на территориях, примыкающих к береговой линии водного объекта или его части, отнесенных к рыболовному участку (часть 3 ст. 38.1 Лесного кодекса Российской Федерации).

Сроки использования лесов: в соответствии с частью 3 статьи 72 Лесного кодекса Российской Федерации договор аренды заключается на срок, не превышающий срока действия соответствующего решения о предоставлении водных биологических ресурсов в пользование, договора пользования рыболовным участком или договора пользования водными биологическими ресурсами.

При использовании лесов для осуществления рыболовства допускается возведение на лесных участках некапитальных строений, сооружений, необходимых для осуществления рыболовства.

Правила использования лесов для осуществления рыболовства устанавливаются уполномоченным федеральным органом исполнительной власти.».

1.3.7. В пункте 2.7:

1.3.7.1. В абзаце втором слова «Федерального агентства лесного хозяйства от 23.12.2011 № 548» заменить словами «Минприроды России от 27.07.2020 № 487».

1.3.7.2. В абзаце пятом слова «К использованию лесов для осуществления образовательной деятельности относится» заменить словами «Использование лесов для осуществления образовательной деятельности предусматривает», слова «компонентов природы» заменить словами «компонентов лесных экосистем».

1.3.7.3. После абзаца пятого дополнить абзацем следующего содержания:

«Использование лесов для осуществления научно-исследовательской деятельности предусматривает осуществление экспериментальной или теоретической деятельности, направленной на получение новых знаний об экологической системе леса, проведение прикладных научных исследований, направленных на применение этих знаний для достижения практических целей и решения конкретных задач в области использования, охраны, защиты, воспроизводства лесов.».

1.3.7.4. Абзац седьмой изложить в следующей редакции:

«Граждане обязаны соблюдать Правила санитарной безопасности в лесах, Правила пожарной безопасности в лесах, Правила ухода, Правила лесовосстановления.».

1.3.7.5. В абзаце восьмом после слов «от 17.07.2012 № 1283-р» дополнить словами «<Об утверждении Перечня объектов лесной инфраструктуры для защитных лесов, эксплуатационных лесов и резервных лесов>.».

1.3.8. В пункте 2.8:

1.3.8.1. В абзаце третьем после слов «другие виды» слово «организации» исключить.

1.3.8.2. В подпункте 2.8.5:

1.3.8.2.1. В абзаце третьем слова «Рослесхоза от 21.02.2012 № 62» заменить словами «Минприроды России от 09.11.2020 № 908».

1.3.8.2.2. В абзаце пятом слова «Леса для осуществления рекреационной деятельности используются» заменить словами «Использование лесов для осуществления рекреационной деятельности осуществляется».

1.3.8.2.3. В абзаце шестом слова «пункты 5, 6 Правил использования лесов для осуществления рекреационной деятельности, утвержденных Приказом Рослесхоза от 21.02.2012 № 62» заменить словами «пункт 4

Правил использования лесов для осуществления рекреационной деятельности».

1.3.9. После абзаца четвертого пункта 2.9 дополнить абзацем следующего содержания:

«Перечень объектов лесной инфраструктуры для использования лесов в целях создания лесных плантаций и их эксплуатации утвержден Распоряжением Правительства Российской Федерации от 17.07.2012 № 1283-р <Об утверждении Перечня объектов лесной инфраструктуры для защитных лесов, эксплуатационных лесов и резервных лесов>.».

1.3.10. В абзаце втором пункта 2.10 слова «Рослесхоза от 05.12.2011 № 510» заменить словами «Минприроды России от 28.07.2020 № 497».

1.3.11. Пункт 2.11 изложить в следующей редакции:

**«2.11 Нормативы, параметры и сроки использования лесов
для создания лесных питомников и их эксплуатации**

Согласно части 1 статьи 39.1 Лесного кодекса Российской Федерации создание лесных питомников (постоянных, временных) и их эксплуатация представляют собой деятельность, связанную с выращиванием саженцев, сеянцев основных лесных древесных пород.

На лесных участках, предоставленных для создания и эксплуатации лесных питомников, допускаются строительство, реконструкция и эксплуатация объектов капитального строительства и возведение некапитальных строений, сооружений, которые предназначены для обеспечения выращивания саженцев, сеянцев основных лесных древесных пород (в том числе складов для хранения семян лесных растений, теплиц и других подобных объектов) и признаются объектами лесной инфраструктуры, перечень которых утверждается Правительством Российской Федерации в соответствии с частью 5 статьи 13 Лесного кодекса Российской Федерации.

Для создания лесных питомников и их эксплуатации лесные участки государственным (муниципальным) учреждениям, указанным в части 2 статьи 19 Лесного кодекса Российской Федерации, предоставляются в постоянное (бессрочное) пользование, другим лицам - в аренду (часть 3 статьи 39.1 Лесного кодекса Российской Федерации).

Сроки использования лесов: в соответствии с частью 3 статьи 72 Лесного кодекса Российской Федерации договор аренды лесного участка для создания лесных питомников и их эксплуатации заключается на срок от 10 до 49 лет.

Создание лесных питомников и их эксплуатация допускаются на землях лесного фонда и землях иных категорий, если такая деятельность не противоречит их правовому режиму.

Правила создания лесных питомников и их эксплуатации устанавливаются уполномоченным федеральным органом исполнительной власти.».

1.3.12. В пункте 2.12:

1.3.12.1. В абзаце четвертом слова «в том числе в охранных зонах указанных объектов,» исключить.

1.3.12.2. Абзац пятый изложить в следующей редакции:

«Правила использования лесов для осуществления геологического изучения недр, разведки и добычи полезных ископаемых и перечень случаев использования лесов в указанных целях без предоставления лесного участка, с установлением или без установления сервитута установлены Приказом Минприроды России от 07.07.2020 № 417.».

1.3.12.3. После абзаца тринадцатого дополнить абзацем следующего содержания:

«- для разработки технологий геологического изучения, разведки и добычи трудноизвлекаемых полезных ископаемых в соответствии с абзацем восьмым пункта 3 статьи 10.1 Закона Российской Федерации от 21.02.1992 № 2395-1 «О недрах», - на срок до 7 лет, а для разработки технологий

геологического изучения, разведки и добычи трудноизвлекаемых полезных ископаемых в соответствии с пунктом 4.1 статьи 10.1 Закона Российской Федерации от 21.02.1992 № 2395-1 «О недрах» - на срок до 15 лет.».

1.3.12.4. В абзаце четырнадцатом слова «со стороны данного пользователя» заменить словами «данным пользователем».

1.3.12.5. Абзац четырнадцатый дополнить предложениями следующего содержания:

«Срок разработки технологий геологического изучения, разведки и добычи трудноизвлекаемых полезных ископаемых на участке недр, предоставленном в пользование в соответствии с абзацем восьмым пункта 3 статьи 10.1 Закона Российской Федерации от 21.02.1992 № 2395-1 «О недрах», продлевается по инициативе пользователя недр в случае необходимости завершения разработки технологий геологического изучения, разведки и добычи трудноизвлекаемых полезных ископаемых однократно на срок до 3 лет. Срок разработки технологий геологического изучения, разведки и добычи трудноизвлекаемых полезных ископаемых на участке недр, предоставленном в пользование в соответствии с пунктом 4.1 статьи 10.1 Закона Российской Федерации от 21.02.1992 № 2395-1 «О недрах», продлевается по инициативе пользователя недр на срок до 5 лет без ограничения количества продлений.».

1.3.12.6. Абзацы пятнадцатый, семнадцатый признать утратившими силу.

1.3.13. В пункте 2.14:

1.3.13.1. Абзац пятый изложить в следующей редакции:

«Правила использования лесов для строительства, реконструкции, эксплуатации линейных объектов и перечень случаев использования лесов в указанных целях без предоставления лесного участка, с установлением или без установления сервитута, публичного сервитута установлены Приказом Минприроды России от 10.07.2020 № 434.».

1.3.13.2. В абзаце шестом слова «охранных зонах линейных объектов» заменить словами «охранных зонах и санитарно-защитных зонах, предназначенных для обеспечения безопасности граждан и создания необходимых условий для эксплуатации соответствующих объектов».

1.3.13.3. Абзац девятый признать утратившим силу.

1.3.13.4. В абзаце одиннадцатом слова «, статья 45 Лесного кодекса Российской Федерации» исключить.

1.3.13.5. После абзаца одиннадцатого дополнить абзацем следующего содержания:

«Перечень объектов, не связанных с созданием лесной инфраструктуры, для использования линий электропередачи, линий связи, дорог, трубопроводов и других линейных объектов утвержден Распоряжением Правительства Российской Федерации от 27.05.2013 № 849-р <Об утверждении Перечня объектов, не связанных с созданием лесной инфраструктуры для защитных лесов, эксплуатационных лесов и резервных лесов>.».

1.3.14. В пункте 2.15:

1.3.14.1. Абзац первый изложить в следующей редакции:

«Согласно части 1 статьи 46 Лесного кодекса Российской Федерации использование лесов для переработки древесины и иных лесных ресурсов представляет собой предпринимательскую деятельность, связанную с производством изделий из древесины и иной продукции такой переработки в соответствии со статьей 14 Лесного кодекса Российской Федерации.».

1.3.14.2. В абзаце втором слова «от 01.12.2014 № 528» заменить словами «от 28.07.2020 № 495».

1.3.14.3. Абзац третий изложить в следующей редакции:

«В соответствии с частью 2 статьи 14 Лесного кодекса Российской Федерации создание и эксплуатация лесоперерабатывающей инфраструктуры запрещается в защитных лесах, а также в иных

предусмотренных Лесным кодексом Российской Федерации, другими федеральными законами случаях.».

1.3.15. В пункте 2.17:

1.3.15.1. В подпункте 2.17.1:

1.3.15.1.1. В абзаце первом слова «Постановлением Правительства Российской Федерации от 30.06.2007 № 417 «Об утверждении Правил пожарной безопасности в лесах» (далее – Правила пожарной безопасности)» заменить словами «Правилами пожарной безопасности».

1.3.15.1.2. Абзац второй изложить в следующей редакции:

«Правила пожарной безопасности устанавливают единые требования к мерам пожарной безопасности в лесах в зависимости от целевого назначения земель и лесов и обеспечению пожарной безопасности в лесах при использовании, охране, защите, воспроизводстве лесов, осуществлении иной деятельности в лесах и при пребывании граждан в лесах, а также являются обязательными для исполнения органами государственной власти, органами местного самоуправления, юридическими лицами и гражданами.».

1.3.15.1.3. В абзаце десятом слова «В период со дня» заменить словами «Со дня».

1.3.15.1.4. Абзац одиннадцатый изложить в следующей редакции:

«а) использовать открытый огонь (костры, паяльные лампы, примусы, мангалы, жаровни) в хвойных молодняках, на горячих, на участках поврежденного леса, торфяниках, в местах рубок (на лесосеках), не очищенных от порубочных остатков (остатки древесины, образующиеся на лесосеке при валке и трелевке деревьев, а также при очистке стволов от сучьев, включающие вершинные части срубленных деревьев, откомлевки, сучья, хворост) и заготовленной древесины, в местах с подсыхшей травой, а также под кронами деревьев. В других местах использование открытого огня допускается на площадках, отделенных противопожарной минерализованной (то есть очищенной до минерального слоя почвы) полосой шириной не менее 0,5 метра. Открытый огонь (костер, мангал,

жаровня) после завершения сжигания порубочных остатков или его использования с иной целью тщательно засыпается землей или заливается водой до полного прекращения тления;».

1.3.15.1.5. Абзац тринадцатый изложить в следующей редакции:

«в) применять при охоте пыжи из горючих (способных самовозгораться, а также возгораться при воздействии источника зажигания и самостоятельно гореть после его удаления) или тлеющих материалов;».

1.3.15.1.6. В абзаце четырнадцатом слова «и др.» заменить словами «и другие горючие вещества».

1.3.15.1.7. Абзацы семнадцатый, восемнадцатый изложить в следующей редакции:

«Запрещается засорение леса отходами производства и потребления.

Запрещается выжигание хвороста, лесной подстилки, сухой травы и других горючих материалов (веществ и материалов, способных самовозгораться, а также возгораться при воздействии источника зажигания и самостоятельно гореть после его удаления) на земельных участках, непосредственно примыкающих к лесам, защитным и лесным насаждениям и не отделенных противопожарной минерализованной полосой шириной не менее 0,5 метра.».

1.3.15.1.8. Абзацы девятнадцатый – двадцать второй признать утратившими силу.

1.3.15.1.9. В абзаце двадцать третьем слова «пунктом 13» заменить словами «пунктом 12».

1.3.15.1.10. Абзац двадцать четвертый изложить в следующей редакции:

«Юридические лица и индивидуальные предприниматели, осуществляющие использование лесов или имеющие объекты в лесу, перед началом пожароопасного сезона, а лица, ответственные за проведение массовых мероприятий в лесу, перед выездом или выходом в лес обязаны провести инструктаж своих работников или участников массовых

мероприятий и других мероприятий о соблюдении требований Правил пожарной безопасности и предупреждении возникновения лесных пожаров, а также о способах их тушения.».

1.3.15.1.11. В абзаце двадцать девятом после таблицы 2.17.1.4 слова «Правилами пожарной безопасности в лесах, утвержденными Постановлением Правительства Российской Федерации от 30.06.2007 № 417» заменить словами «Правилами пожарной безопасности».

1.3.15.1.12. В абзаце седьмом после таблицы 2.17.1.9 слова «пункт 2» заменить словами «пункт 1».

1.3.15.1.13. Абзац двадцать пятый после таблицы 2.17.1.9 признать утратившим силу.

1.3.15.1.14. Таблицу 2.17.1.10 изложить в следующей редакции:

«Таблица 2.17.1.10

**Распределение территории Бобровского лесничества
по зонам радиоактивного загрязнения**

№ п/п	Лесничество	Участковое лесничество	Номер квартала	Площадь, га
1	2	3	4	5
Зона загрязнения 0 - 0,99 Ки/км ²				
1	Бобровское	Икорецкое	58, 62, 74, 75, 76, 79	440
		Итого		440

».

1.3.15.2. В подпункте 2.17.2:

1.3.15.2.1. В абзаце пятом слова «Правилами санитарной безопасности в лесах, утвержденными Постановлением Правительства Российской Федерации от 20.05.2017 № 607» заменить словами «Правилами санитарной безопасности».

1.3.15.2.2. Абзац тринадцатый признать утратившим силу.

1.3.15.2.3. Абзац восемнадцатый изложить в следующей редакции:

«Государственный лесопатологический мониторинг (далее – ГЛПМ) представляет собой систему наблюдений за санитарным и лесопатологическим состоянием лесов и за происходящими в них процессами и явлениями, а также анализа, оценки и прогноза изменения санитарного и лесопатологического состояния лесов в целях осуществления управления в области защиты лесов и обеспечения санитарной безопасности в лесах.».

1.3.15.2.4. После абзаца девятнадцатого дополнить абзацем следующего содержания:

«ГЛПМ осуществляется с использованием наземных методов и (или) методов дистанционного зондирования.».

1.3.15.2.5. Абзацы сорок шестой – шестьдесят четвертый изложить в следующей редакции:

«ЛПО осуществляются в соответствии с Приказом Минприроды России от 09.11.2020 № 910 «Об утверждении Порядка проведения лесопатологических обследований и формы акта лесопатологического обследования» (далее – Порядок проведения лесопатологических обследований).

ЛПО проводятся в целях:

а) получения информации о текущем санитарном состоянии лесных насаждений;

б) получения информации о текущем лесопатологическом состоянии лесных насаждений;

в) назначения мероприятий по предупреждению распространения вредных организмов.

Оценка санитарного состояния лесных насаждений на лесотаксационном выделе или его части осуществляется исходя из средневзвешенной категории санитарного состояния лесных насаждений на лесотаксационном выделе или его части, определенной исходя из категорий

санитарного состояния деревьев каждой древесной породы в лесных насаждениях на соответствующем лесотаксационном выделе или его части.

Проведение ЛПО и предупреждение распространения вредных организмов обеспечиваются лицами, указанными в пункте 5 Правил санитарной безопасности.

ЛПО проводятся в отношении лесных насаждений во время вегетационного периода с момента полного распускания листвы (хвои) и до начала массовой сезонной декорации (изменение цвета хвои и листвы, являющейся естественным процессом подготовки листопадных деревьев к зимнему периоду).

В вечнозеленых лесных насаждениях (8 единиц и более вечнозеленых и хвойных (за исключением лиственницы) пород в породном составе), а также в лесных насаждениях, поврежденных ветрами (ветровал, бурелом) и верховыми пожарами, лесопатологические обследования проводятся в течение года.

ЛПО проводятся с использованием наземных и (или) дистанционных методов, визуальными (рекогносцировочным) и (или) инструментальными (детальным) способами, обеспечивающими установленную Порядком проведения лесопатологических обследований точность оценки санитарного и лесопатологического состояния лесов.

ЛПО визуальным (рекогносцировочным) способом проводятся с целью определения текущего санитарного и лесопатологического состояния лесов, предварительного определения границ, площади и пространственного расположения поврежденных и погибших лесных насаждений.

ЛПО визуальным (рекогносцировочным) способом проводятся с использованием наземных и (или) дистанционных методов.

При проведении ЛПО визуальным (рекогносцировочным) способом допускается погрешность не более 15% в определении характеристик санитарного и лесопатологического состояния лесных насаждений,

указанных в пункте 8 Порядка проведения лесопатологических обследований.

По результатам ЛПО визуальным (рекогносцировочным) способом в акте лесопатологического обследования прогнозируется развитие очагов вредных организмов, изменение площади поврежденных и погибших лесных насаждений, указываются площади лесных насаждений с нарушенной и утраченной устойчивостью, а также указываются назначенные профилактические мероприятия по защите лесов и рекомендации по проведению ЛПО инструментальным (детальным) способом.

ЛПО инструментальным (детальным) способом проводятся с целью точного определения границ повреждения лесных насаждений, площадей погибших или поврежденных лесных насаждений и подготовки документации для проведения санитарно-оздоровительных мероприятий.

ЛПО инструментальным (детальным) способом проводятся только с использованием наземного метода.

По результатам ЛПО инструментальным (детальным) способом в акте лесопатологического обследования указываются процент выборки деревьев по категориям состояния, полнота лесного насаждения после уборки деревьев, подлежащих рубке, назначения мероприятий, степень поражения лесного насаждения, причины повреждения и гибели лесных насаждений.

При неоднородности санитарного и лесопатологического состояния лесотаксационного выдела выделяется и описывается его часть или части (лесопатологические выделы).

При выявлении погибших насаждений или действующих очагов вредителей леса со средней и сильной степенью заселения насаждений минимальная площадь лесопатологического выдела составляет 0,1 га независимо от зоны лесопатологической угрозы. При обследовании лесных насаждений на лесных участках площадью менее 0,1 га, переданных для

использования, допускается выделять лесопатологические выделы площадью менее 0,1 га.».

1.3.15.2.6. После абзаца шестьдесят четвертого дополнить абзацами следующего содержания:

«По результатам ЛПО составляется акт лесопатологического обследования в срок не позднее 30 календарных дней с момента его проведения, в том числе в электронном виде.

Акт лесопатологического обследования, утвержденный уполномоченным органом, в срок не позднее трех рабочих дней со дня его утверждения размещается на официальном сайте органа государственной власти в информационно-телекоммуникационной сети «Интернет» и направляется в форме электронного документа, подписанного усиленной квалифицированной электронной подписью, с использованием единой системы межведомственного электронного взаимодействия или информационно-телекоммуникационных сетей общего пользования, в том числе сети «Интернет», в уполномоченный Правительством Российской Федерации федеральный орган исполнительной власти.

Срок размещения акта с приложениями на официальном сайте составляет три года.».

1.3.15.2.7. В абзаце шестьдесят шестом после слова «организмов» дополнить словами «в лесах».

1.3.15.2.8. Абзац шестьдесят седьмой изложить в следующей редакции:

«- санитарно-оздоровительных мероприятий, в том числе рубок погибших и поврежденных лесных насаждений;».

1.3.15.2.9. Абзац шестьдесят девятый изложить в следующей редакции:

«- других определенных уполномоченным федеральным органом исполнительной власти мероприятий.».

1.3.15.2.10. После абзаца шестьдесят девятого дополнить абзацами следующего содержания:

«К другим мероприятиям по предупреждению распространения вредных организмов относятся:

- авиационные работы по защите лесов;
- ограничение пребывания граждан в лесах и въезд в них транспортных средств, проведение в лесах определенных видов работ в целях обеспечения санитарной безопасности в лесах;
- рубка аварийных деревьев;
- агитационные мероприятия.».

1.3.15.2.11. В абзаце семидесятом слова «от 12.09.2016 № 470» заменить словами «от 09.11.2020 № 912».

1.3.15.2.12. Абзацы семьдесят девятый, восьмидесятый изложить в следующей редакции:

«Санитарно-оздоровительные мероприятия (далее - СОМ) проводятся с целью улучшения санитарного и лесопатологического состояния лесных насаждений, уменьшения угрозы распространения вредных организмов, борьбы с вредителями и болезнями леса, обеспечения лесными насаждениями своих целевых функций, а также снижения ущерба от воздействия неблагоприятных факторов (воздействие огня, погодные условия, почвенно-климатические факторы и другие, биотические и абиотические факторы, наносящие ущерб устойчивости или целевой функции лесов).

К СОМ относятся рубка погибших (утративших жизнеспособность в результате воздействия неблагоприятных факторов) и поврежденных (имеющих видимые признаки воздействия неблагоприятных факторов) лесных насаждений, уборка неликвидной древесины (уборка как поваленных, так и стоящих деревьев, древесина которых оставляется на перегнивание на лесосеке).».

1.3.15.2.13. После таблицы 2.17.2.1 дополнить абзацами следующего содержания:

«В 2020 году на территории Бобровского лесничества проведены следующие санитарно-оздоровительные мероприятия:

- выборочная санитарная рубка на площади 227,4 га с общим объемом ликвидной древесины 7,670 тыс.м³;

- сплошная санитарная рубка на площади 47,1 га с общим объемом ликвидной древесины 6,656 тыс.м³;

- уборка неликвидной древесины на площади 8,5 га.».

1.3.15.2.14. Абзацы первый, второй после таблицы 2.17.2.1 изложить в следующей редакции:

«СОМ планируются в защитных и эксплуатационных лесах, кроме заповедных участков.

Размер лесосек и сроки примыкания для проведения СОМ не лимитируется. Доля ликвидной, в том числе деловой древесины, устанавливается на основании материальной оценки лесосек.».

1.3.15.2.15. В абзаце четвертом после таблицы 2.17.2.1 слова «и Особенности заготовки древесины в лесничествах и лесопарках, указанных в статье 23 Лесного кодекса Российской Федерации, утвержденными Приказом Министерства природных ресурсов и экологии Российской Федерации от 13.09.2016 № 474» исключить.

1.3.15.2.16. Абзацы пятый – одиннадцатый после таблицы 2.17.2.1 изложить в следующей редакции:

«Отвод лесосек для проведения СОМ проводится в вегетационный период, кроме лесотаксационных выделов или их частей, поврежденных ветрами и верховыми пожарами, или в чистых по составу вечнозеленых лесных насаждениях (8 и более единиц вечнозеленых и хвойных пород в составе насаждений, за исключением лиственницы).

При назначении сплошной и выборочной санитарной рубки отбираются деревья 5-й категории состояния. Ветровал, бурелом и снеголом относят к 5-й категории состояния.

Допускается назначение в санитарную рубку деревьев иных категорий состояния в следующих случаях.

В защитных и эксплуатационных лесах:

- деревья хвойных пород 4-й категории состояния;
- деревья 3 - 4-й категорий состояния (сильно ослабленные и усыхающие) назначаются в рубку при повреждении корневой губкой (в сосняках) и деревья различных видов вяза - при повреждении голландской болезнью;
- деревья осины 4-й категорий состояния - при повреждении осиновым трутовиком;».

1.3.15.2.17. После абзаца одиннадцатого после таблицы 2.17.2.1 дополнить абзацем следующего содержания:

«- в лесных насаждениях, пройденных лесным пожаром текущего года, в течение одного года после его ликвидации: деревья с наличием обугленности древесины корневой шейки не менее 3/4 окружности ствола (при этом обязательно наличие пробной площади с раскопкой корневой шейки не менее чем у 100 деревьев) или высушивания луба не менее 3/4 окружности ствола (наличие пробной площади также обязательно), деревья мягколиственных пород с обугленностью древесины не менее 1/2 окружности ствола и 1/3 высоты.».

1.3.15.2.18. Абзацы четырнадцатый - шестнадцатый после таблицы 2.17.2.1 изложить в следующей редакции:

«Для лесных растений, относящихся к видам, занесенным в Красную книгу Российской Федерации, Красную книгу Воронежской области, утвержденную постановлением администрации Воронежской области от 01.07.2008 № 561, а также включенных в перечень видов (пород) деревьев и кустарников, заготовка древесины которых не допускается,

утверждаемый уполномоченным федеральным органом исполнительной власти в соответствии с частью 6 статьи 29 Лесного кодекса Российской Федерации, разрешается рубка только погибших экземпляров в соответствии с законодательством Российской Федерации.

После проведения выборочных санитарных рубок полнота лесных насаждений не должна быть ниже установленных в соответствии с приложением 1 к Правилам осуществления мероприятий по предупреждению распространения вредных организмов минимальных допустимых значений полноты, до которых назначаются выборочные санитарные рубки.

Санитарная рубка считается сплошной, если вырубается весь древостой на выделе или лесопатологическом выделе. При неоднородности санитарного и лесопатологического состояния насаждения на лесотаксационном выделе куртины насаждений без признаков ослабления не подлежат рубке и не включаются в эксплуатационную площадь лесосек.».

1.3.15.2.19. Первое предложение абзаца семнадцатого после таблицы 2.17.2.1 изложить в следующей редакции:

«Сплошная санитарная рубка проводится в лесных насаждениях, в которых после уборки деревьев, подлежащих рубке, полнота становится ниже предельных величин, при которых обеспечивается способность древостоев выполнять целевые функции.».

1.3.15.2.20. В абзаце восемнадцатом после таблицы 2.17.2.1 слово «мульчированию» заменить словами «измельчению, обработке пестицидами».

1.3.15.2.21. В абзаце девятнадцатом после таблицы 2.17.2.1 слова «древесины более 90% от общего запаса погибших деревьев» заменить словами «и дровяной древесины более 90% от общего запаса погибших и поврежденных деревьев, а также в случаях, когда заготовка древесины погибших или поврежденных насаждений запрещена».

1.3.15.2.22. В абзаце двадцатом после таблицы 2.17.2.1 после слов «юридических лиц» дополнить словами «и осуществляется уполномоченными органами, а на лесных участках, предоставленных в пользование для осуществления рекреационной деятельности, лицами, использующими лесные участки».

1.3.15.2.23. В абзаце двадцать четвертом после таблицы 2.17.2.1 слово «планирования» заменить словом «назначения».

1.3.15.2.24. В абзаце двадцать девятом после таблицы 2.17.2.1 после слова «пестицидов» дополнить словами «и биологических средств защиты леса».

1.3.15.2.25. После абзаца тридцать третьего после таблицы 2.17.2.1 дополнить абзацем следующего содержания:

«- использование феромонов.».

1.3.15.2.26. В таблице 2.17.2.2:

1.3.15.2.26.1. Строку «Применение пестицидов для предотвращения появления очагов вредных организмов» изложить в следующей редакции:

«

Применение пестицидов и биологических средств защиты леса для предотвращения появления очагов вредных организмов	-	-	-	-
--	---	---	---	---

».

1.3.15.2.26.2. После строки «Посев травянистых нектароносных растений» дополнить строкой следующего содержания:

«

Использование феромонов	-	-	-	-
-------------------------	---	---	---	---

».

1.3.15.2.27. В абзаце третьем после таблицы 2.17.2.2 слова «от 23.06.2016 № 361» заменить словами «от 09.11.2020 № 913».

1.3.15.2.28. В абзаце седьмом после таблицы 2.17.2.2 слова «(препаратов, в которых действующим началом являются химические вещества)» исключить.

1.3.15.2.29. Абзац девятый после таблицы 2.17.2.2 изложить в следующей редакции:

«В лесах, расположенных на особо охраняемых природных территориях, в водоохранных зонах, в лесах, выполняющих функции защиты природных и иных объектов (расположенных в лесопарковых зонах, зеленых зонах), в городских лесах, на заповедных лесных участках использование токсичных химических препаратов запрещается в соответствии со статьями 112 - 114, 116, 119 Лесного кодекса Российской Федерации.»

1.3.15.2.30. В абзаце десятом после таблицы 2.17.2.2 слова «лесных насаждений» исключить.

1.3.15.2.31. В абзаце одиннадцатом после таблицы 2.17.2.2 после слова «авиационных» дополнить словами «и наземных».

1.3.15.2.32. Абзацы двенадцатый, тринадцатый после таблицы 2.17.2.2 изложить в следующей редакции:

«- организация и контроль завоза пестицидов, феромонных, световых и механических ловушек, биологических средств защиты леса и временное их хранение;

- проведение обследования очагов вредных организмов;».

1.3.15.2.33. После абзаца четырнадцатого после таблицы 2.17.2.2 дополнить абзацем следующего содержания:

«- информирование населения о проведении мероприятий по уничтожению или подавлению численности вредных организмов, их сроках, методах, применяемых препаратах, ограничениях по использованию лесов.»

1.3.15.2.34. Абзацы шестнадцатый – двадцать второй после таблицы 2.17.2.2 изложить в следующей редакции:

«Обследования очагов вредных организмов (далее - обследования) проводятся для уточнения площади очагов вредных организмов, в том числе требующих мер борьбы с ними, и подтверждения необходимости проведения мероприятий по их ликвидации путем учета численности вредных организмов и определения фазы развития очагов вредных организмов.

Обследования проводятся комиссиями по проведению обследований, сформированными уполномоченными органами, не позже чем за месяц до начала работ по уничтожению или подавлению численности вредных организмов.

Этот срок может быть сокращен до двух недель до начала обработки в связи с аномальными погодными условиями, подтвержденными справкой территориального органа федерального органа исполнительной власти, осуществляющего функции по оказанию государственных услуг в области гидрометеорологии и смежных с ней областях, или при выявлении очагов вредных организмов в год проведения мероприятий.

Состав комиссии по проведению обследований утверждается приказом управления лесного хозяйства Воронежской области на текущий год.

Результаты обследования оформляются актом проведения обследования насаждений в очагах вредных организмов по форме, приведенной в приложении 1 к Правилам ликвидации очагов вредных организмов, утвержденным приказом Минприроды России от 09.11.2020 № 913.

На основании данных обследований комиссиями по проведению обследований могут быть изменены не более чем на 20 календарных дней (сокращены или продлены) сроки проведения мер по ликвидации очагов вредных организмов.

При установлении по результатам обследований отсутствия угрозы насаждениям из-за высокой доли диапаузирующих особей, комиссиями по

проведению обследований могут быть продлены не более чем на 20 календарных дней сроки проведения мероприятий, либо принято решение о частичной или полной отмене мероприятий.».

1.3.15.2.35. Абзацы двадцать четвертый – тридцать второй после таблицы 2.17.2.2 изложить в следующей редакции:

«Планирование мероприятий по уничтожению или подавлению численности вредных организмов в лесах, в том числе на лесных участках, переданных для использования, проводится в соответствии с документом, являющимся основанием для проведения указанных мероприятий (Обоснованием).

Обоснования составляются для очагов вредителей леса всех экологических групп уполномоченными органами по результатам инвентаризации очагов вредных организмов, проводимой на основании данных государственного лесопатологического мониторинга.

Обоснования представляются уполномоченными органами на согласование в соответствующий орган исполнительной власти, уполномоченный на проведение государственного лесопатологического мониторинга не позднее 1 декабря года, предшествующего году выполнения мероприятий.

В соответствии с подготовленными Обоснованиями, а также по итогам проведения обследований, уполномоченные органы принимают решение о проведении мероприятий.

После завершения мероприятий по уничтожению или подавлению численности вредных организмов проводится приемка работ, которая основывается на результатах оценки эффективности проведенных мероприятий. Критерием оценки эффективности проведенных мероприятий является биологическая эффективность, выраженная показателями снижения численности популяции вредных организмов, степени повреждения или заселения лесных насаждений вредными организмами.

Биологическая эффективность в зависимости от способа проведения мероприятий определяется на основе данных учета численности вредителей и их гибели по результатам проведения мероприятий по уничтожению или подавлению численности вредных организмов или оценки количества деревьев, защищенных от гибели в результате заселения стволовыми вредителями или зараженных возбудителями болезней леса. Оценка биологической эффективности проводится на пунктах учета, распределенных равномерно по площади работ с охватом различных лесорастительных условий и различной заселенности вредителями, в соответствии с методикой, приведенной в Обосновании.

Биологическая эффективность при применении химических препаратов для проведения мероприятия по уничтожению или подавлению численности вредных организмов должна быть не менее 90% погибших особей вредителя от численности, определенной в ходе обследований, при применении биологических препаратов (препаратов, в которых действующим началом являются микроорганизмы и продукты их жизнедеятельности) - не менее 75% погибших особей вредителя от численности, определенной в ходе обследований, при применении баковых смесей (смеси химических и биологических инсектицидов) - 80% погибших особей вредителя от численности, определенной в ходе обследований.

По результатам проведения оценки биологической эффективности мероприятий по уничтожению или подавлению численности вредных организмов оформляется акт оценки биологической эффективности мероприятий по уничтожению или подавлению численности вредных организмов в насаждениях по форме, приведенной в приложении 3 к Правилам ликвидации очагов вредных организмов, утвержденным приказом Минприроды России от 09.11.2020 № 913.

Приемка работ осуществляется в течение 5 календарных дней после окончания учетов биологической эффективности мероприятий. Основанием приемки работ является Акт оценки биологической эффективности работ по

уничтожению или подавлению численности вредных организмов, к которому прикладывается ведомость учетов численности (гибели) вредных организмов.».

1.3.15.2.36. Абзац тридцать третий после таблицы 2.17.2.2 признать утратившим силу.

1.3.15.2.37. Абзацы тридцать пятый – тридцать девятый после таблицы 2.17.2.2 изложить в следующей редакции:

«Рубки лесных насаждений, заселенных вредными организмами, осуществляются в целях ликвидации очагов опасных видов стволовых вредителей в активной и массовой стадии их развития.

Рубка лесных насаждений, являющихся очагами вредных организмов, планируется в случае развития активного процесса заражения деревьев стволовыми вредителями от первой до третьей категорий состояния, определенных в соответствии с Правилами санитарной безопасности в лесах.

Объем древесины, заготовленной при проведении мероприятий по ликвидации очагов вредных организмов, в расчетную лесосеку не включается.

Рубка лесных насаждений, являющихся очагами вредных организмов, планируется в случае развития активного процесса заражения деревьев стволовыми вредителями от первой до третьей категорий состояния, определенных в соответствии с Правилами санитарной безопасности.

Рубка лесных насаждений, являющихся очагами опасных видов стволовых вредителей, проводится сплошным и выборочным способом в соответствии с Правилами заготовки древесины.».

1.3.15.2.38. Абзацы сороковой, сорок первый после таблицы 2.17.2.2 признать утратившими силу.

1.3.15.2.39. Абзац первый после таблицы 2.17.2.3 изложить в следующей редакции:

«Примечание: Мероприятия по ликвидации очагов вредных организмов планируются по результатам инвентаризации очагов вредных организмов в рамках лесопатологического мониторинга.».

1.3.15.3. В подпункте 2.17.3.1:

1.3.15.3.1. В абзаце восьмом слова «в соответствии с Правилами лесовосстановления» исключить.

1.3.15.3.2. Абзацы девятый – одиннадцатый изложить в следующей редакции:

«Естественное лесовосстановление происходит вследствие природных процессов и осуществления мер содействия естественному лесовосстановлению, включающих сохранение жизнеспособного укоренившегося подроста и молодняка основных лесных древесных пород при проведении рубок лесных насаждений, уход за подростом основных лесных древесных пород, минерализацию поверхности почвы, а также иные мероприятия, предусмотренные правилами лесовосстановления.

Искусственное лесовосстановление представляет собой деятельность, связанную с выращиванием лесных насаждений, в том числе посев, посадку саженцев, сеянцев основных лесных древесных пород, агротехнический уход за лесными насаждениями (рыхление почвы, уничтожение или предупреждение появления нежелательной растительности и другие мероприятия, направленные на повышение приживаемости саженцев, сеянцев основных лесных древесных пород и улучшение условий их роста), а также иные мероприятия, предусмотренные правилами лесовосстановления, до момента отнесения земель, на которых осуществляется искусственное лесовосстановление, к землям, на которых расположены леса.

Комбинированное лесовосстановление представляет собой сочетание естественного и искусственного лесовосстановления.».

1.3.15.3.3. В абзаце двенадцатом слова «и другие» исключить, слова «части 3» заменить словами «части 2».

1.3.15.3.4. Абзац тринадцатый изложить в следующей редакции:

«Лесовосстановление осуществляется на основании проекта лесовосстановления, лицами, указанными в пункте 6 Правил лесовосстановления.».

1.3.15.3.5. В абзаце четырнадцатом слова «от 25.03.2019 № 188» заменить словами «от 04.12.2020 № 1014».

1.3.15.3.6. После абзаца четырнадцатого дополнить абзацами следующего содержания:

«Естественное лесовосстановление вследствие природных процессов планируется и проектируется:

- на участках с наличием жизнеспособного подроста и молодняка главных лесных древесных пород в количестве не менее полуторной нормы, предусмотренной таблицей 2 приложений 1 - 41 к Правилам лесовосстановления для соответствующего лесного района по естественному лесовосстановлению путем мер по сохранению подроста;

- при рубке насаждений древесных пород, способных к вегетативному возобновлению, если невозможно семенное возобновление, а вегетативное возобновление соответствует целям ведения хозяйства;

- при рубке лесных насаждений при выполнении сейсморазведочных работ лицами, использующими леса в соответствии со статьей 43 Лесного кодекса Российской Федерации.».

1.3.15.3.7. Абзац шестнадцатый признать утратившим силу.

1.3.15.3.8. В абзаце семнадцатом слова «(экземпляров высотой более 2.5 метра)» исключить.

1.3.15.3.9. В абзаце восемнадцатом после слов «за подростом» дополнить словом «(молодняком)», слова «приземление подроста» исключить.

1.3.15.3.10. В абзаце девятнадцатом после слова «почвы» дополнить словами «механическими, химическими или огневыми средствами».

1.3.15.3.11. В абзаце двадцатом после слова «групп» дополнить словами «из деревьев лесных древесных пород, количество и схема размещения которых указывается в технологической карте лесосечных работ».

1.3.15.3.12. В абзаце двадцать первом слово «площадей» заменить словом «участка».

1.3.15.3.13. В абзаце двадцать втором после слова «подавление» дополнить словом «порослевой и».

1.3.15.3.14. После абзаца двадцать второго дополнить абзацем следующего содержания:

«- иные мероприятия указанные в лесохозяйственном регламенте лесничества.»

1.3.15.3.15. Абзац двадцать третий изложить в следующей редакции:

«Меры по сохранению подроста и молодняка лесных насаждений главных лесных древесных пород осуществляются одновременно с проведением рубок лесных насаждений. Рубка в таких случаях проводится преимущественно в зимнее время по снежному покрову с применением технологий, позволяющих обеспечить сохранение от уничтожения и повреждения подроста и молодняка главных лесных древесных пород в количестве, указанном в приложениях 1 - 41 к Правилам лесовосстановления.»

1.3.15.3.16. В абзаце двадцать пятом слова «, а также на лесных участках, на которых погибли лесные культуры» исключить.

1.3.15.3.17. После таблицы 2.17.3.1.1 дополнить абзацами и таблицей следующего содержания:

«В соответствии с пунктом 12 Правил лесовосстановления критерии и требования к посадочному материалу и молоднякам лесных древесных пород, не включенных в Приложения 1 - 41 к Правилам лесовосстановления устанавливаются лесохозяйственными регламентами лесничеств.»

Критерии и требования к посадочному материалу лесных древесных пород и молоднякам, площади которых подлежат отнесению к землям, на которых расположены леса

Древесные породы	Требования к посадочному материалу			Критерии и требования к молоднякам, площади которых подлежат отнесению к землям, на которых расположены леса			
	возраст не менее, лет	диаметр стволика у корневой шейки не менее, мм	высота стволика не менее, см	группа типов леса или типов лесорастительных условий	возраст (к молоднякам, созданным искусственным или комбинированным способом) не менее, лет	количество деревьев главных пород не менее, тыс. шт. на 1 га	средняя высота деревьев главных пород не менее, м
1	2	3	4	5	6	7	8
Робиния лжеакация	1	4	30	для всех условий	4	1,5	2,5

Примечание: площадь молодняков, которая подлежит отнесению к землям, на которых расположены леса определяется при инвентаризации лесных культур в лесничестве.».

1.3.15.3.18. В абзацах втором, пятом после рисунка 1 – Схемы размещения лесных пород слова «от 28.12.2018 № 700» заменить словами «от 30.07.2020 № 541».

1.3.15.3.19. Абзац третий после рисунка 1 - Схемы размещения лесных пород изложить в следующей редакции:

«Лесоразведение осуществляется на землях лесного фонда и землях иных категорий (землях сельскохозяйственного назначения, землях населенных пунктов, землях промышленности, энергетики, транспорта, связи, радиовещания, телевидения, информатики, землях для обеспечения космической деятельности, землях обороны, безопасности и землях иного специального назначения, землях особо охраняемых территорий и объектов,

землях водного фонда, землях запаса), на которых ранее не произрастали леса, в целях предотвращения эрозии почв и других связанных с повышением потенциала лесов целях.».

1.3.15.4. В подпункте 2.17.3.2:

1.3.15.4.1. Абзац третий изложить в следующей редакции:

«В зависимости от возраста лесных насаждений и целей ухода осуществляются следующие виды рубок ухода за лесами в молодняках:».

1.3.15.4.2. Абзац шестой признать утратившим силу.

1.3.15.4.3. В абзаце седьмом слова «от 22.11.2017 № 626» заменить словами «от 30.07.2020 № 534».

1.3.15.4.4. Абзацы семнадцатый – двадцать седьмой после таблицы 2.17.3.2.2 признать утратившими силу.

1.3.15.5. В подпункте 2.17.3.3:

1.3.15.5.1. В абзаце первом слова «от 17.09.2015 № 400» заменить словами «от 09.11.2020 № 909».

1.3.15.5.2. В абзаце втором слова «пунктом 1» заменить словами «пунктом 2».

1.3.15.5.3. В абзаце одиннадцатом слова «пункт 2» заменить словами «пункт 3».

1.3.15.5.4. В абзаце двенадцатом слова «пунктом 4» заменить словами «пунктом 5».

1.3.15.5.5. В абзаце тринадцатом слова «пункт 6» заменить словами «пункт 7».

1.3.16. В абзаце четвертом пункта 2.18 слова «от 30.08.2011» заменить словами «от 15.08.2011».

1.4. В главе 3:

1.4.1. В таблице 3.1.1 пункта 3.1:

1.4.1.1. В столбце 3 строки 1, строки 2.1, строки 3.1, строки 3.2 слова «создание лесоперерабатывающей инфраструктуры» заменить словами «создание и эксплуатация лесоперерабатывающей инфраструктуры».

1.4.1.2. В столбце 3 строки 1 слова «- размещение специализированных хранилищ пестицидов и агрохимикатов, применение пестицидов и агрохимикатов» заменить словами «- хранение пестицидов и агрохимикатов (за исключением хранения агрохимикатов в специализированных хранилищах на территориях морских портов за пределами границ прибрежных защитных полос), применение пестицидов и агрохимикатов;».

1.4.2. В столбце 3 таблицы 3.2.1 пункта 3.2 слова «создание лесоперерабатывающей инфраструктуры» заменить словами «создание и эксплуатация лесоперерабатывающей инфраструктуры».

1.4.3. В пункте 3.3:

1.4.3.1. Абзац четвертый изложить в следующей редакции:

«В соответствии с Правилами заготовки древесины при заготовке древесины:».

1.4.3.2. В абзаце десятом слова «и Особенности заготовки древесины в лесничествах, лесопарках, указанных в статье 23 Лесного кодекса Российской Федерации» исключить.

1.4.3.3. В абзаце тринадцатом после слова «трелевка» дополнить словом «(транспортировка)».

1.4.3.4. В абзаце четырнадцатом после слова «лесосеки» дополнить словами «от порубочных остатков (остатков древесины, образующихся на лесосеке при валке и трелевке (транспортировке) деревьев, а также при очистке стволов от сучьев, включающих вершинные части срубленных деревьев, откомлевки, сучья, хворост)».

1.4.3.5. После абзаца пятнадцатого дополнить абзацами следующего содержания:

«При заготовке древесины на лесосеках не допускается рубка жизнеспособных деревьев ценных древесных пород (дуба, бука, ясеня, кедра, липы, граба, ильма, ольхи черной, каштана посевного), произрастающих на границе их естественного ареала (в случаях, когда доля

площади насаждений с долей соответствующей древесной породы в составе лесов не превышает одного процента от площади лесничества).

При заготовке древесины не допускается проведение рубок спелых, перестойных лесных насаждений с долей кедра 3 и более единиц в породном составе древостоя лесных насаждений.

Не допускается отвод и таксация лесосек по результатам визуальной оценки лесосек.

В лесах, расположенных на территориях государственных природных заповедников, запрещается проведение рубок лесных насаждений на лесных участках, на которых исключается любое вмешательство человека в природные процессы.».

1.4.3.6. В абзаце шестнадцатом слова «(пункт 54 Правил заготовки древесины и особенностей заготовки древесины в лесничествах, лесопарках, указанных в статье 23 Лесного кодекса Российской Федерации, утвержденных Приказом Минприроды России от 13.09.2016 № 474)» заменить словами «в соответствии с Федеральным законом от 14.03.1995 № 33-ФЗ «Об особо охраняемых природных территориях».».

1.4.3.7. В абзаце девятнадцатом слова «от 16.07.2018 № 325» заменить словами «от 28.07.2020 № 496».

1.4.3.8. Абзац двадцать первый изложить в следующей редакции:

«- сбор подстилки в лесах, выполняющих функции защиты природных и иных объектов, в лесах, расположенных в водоохраных зонах, в ценных лесах.».

1.4.3.9. После абзаца двадцать первого дополнить абзацами следующего содержания:

«Не допускается заготовка коры деревьев и кустарников, если эта деятельность ведет к снижению качества заготовленной лесопродукции.

При заготовке хвороста не допускается спил деревьев и кустарников, их вершин, сучьев и ветвей.

Не допускается обрубка сучьев и вершин с сырораствующих деревьев.

Не допускается заготовка веников, ветвей и кустарников для метел и плетения при проведении опытных и экспериментальных рубок, отбора модельных деревьев на постоянных пробных площадях в лесах, переданных для осуществления научно-исследовательской деятельности, образовательной деятельности.

Не допускается заготовка древесной зелени при проведении опытных и экспериментальных рубок, отбора модельных деревьев на постоянных пробных площадях в лесах, переданных для осуществления научно-исследовательской деятельности, образовательной деятельности.».

1.4.3.10. Абзац двадцать второй признать утратившим силу.

1.4.3.11. Абзац двадцать третий изложить в следующей редакции:

«Заготовка и сбор недревесных лесных ресурсов могут быть ограничены или запрещены в районах, загрязненных радиоактивными веществами.».

1.4.3.12. В абзаце двадцать пятом слова «Рослесхоза от 05.12.2011 № 511» заменить словами «Минприроды России от 28.07.2020 № 494».

1.4.3.13. В абзаце тридцать первом слова «заготовка и сбор недревесных лесных ресурсов» заменить словами «заготовка пищевых лесных ресурсов и сбор лекарственных растений».

1.4.3.14. В абзаце тридцать девятом после цифры «114» дополнить цифрой «, 119».

1.4.3.15. После абзаца сорок первого дополнить абзацами следующего содержания:

- в лесах, расположенных в зеленых зонах, за исключением сенокосения и пчеловодства, а также возведение изгородей в целях сенокосения и пчеловодства;

- на особо защитных участках лесов, за исключением сенокосения и пчеловодства (кроме заповедных лесных участков);

- на заповедных лесных участках.».

1.4.3.16. Абзац сорок третий изложить в следующей редакции:

«Из земель лесного фонда для сенокосения должны использоваться земли, предназначенные для лесовосстановления (вырубки, гари, редины, пустыри, прогалины и другие), до проведения на них лесовосстановления.».

1.4.3.17. В абзаце сорок четвертом слова «не намеченные под реконструкцию» заменить словами «не планируемые под реконструкцию лесных насаждений».

1.4.3.18. После абзаца сорок пятого дополнить абзацем следующего содержания:

«Из земель лесного фонда для выпаса сельскохозяйственных животных должны использоваться нелесные земли, а также земли, предназначенные для лесовосстановления (вырубки, гари, редины, пустыри, прогалины и другие), до проведения на них лесовосстановления.».

1.4.3.19. В абзаце сорок шестом слова «на участках» заменить словами «на землях».

1.4.3.20. Абзацы пятьдесят первый – пятьдесят четвертый изложить в следующей редакции:

«При выпасе сельскохозяйственных животных (за исключением выпаса на огороженных участках или на привязи) должно обеспечиваться предотвращение потравы лесных культур, питомников, молодняков естественного происхождения и других ценных участков леса.

В целях использования лесов для ведения сельского хозяйства запрещается использовать земли лесного фонда, занятые лесными культурами, естественными молодняками ценных древесных пород, селекционно-лесосеменных, сосновых, елово-пихтовых, ивовых, твердолиственных, ореховых плантаций, с проектируемыми мероприятиями по содействию естественному лесовосстановлению и лесовосстановлению хвойными и твердолиственными породами, с легкоразмываемыми и развеиваемыми почвами.

**Ограничения при использовании лесов
для осуществления рыболовства**

Использование лесов при осуществлении рыболовства может ограничиваться в соответствии со статьей 27 Лесного кодекса Российской Федерации и другими федеральными законами.».

1.4.3.21. Абзацы пятьдесят пятый, пятьдесят шестой признать утратившими силу.

1.4.3.22. Абзац шестьдесят четвертый изложить в следующей редакции:

«Использование лесов для осуществления рекреационной деятельности осуществляется способами, не наносящими вреда окружающей среде и здоровью человека (Приказ Минприроды России от 09.11.2020 № 908 «Об утверждении Правил использования лесов для осуществления рекреационной деятельности».)».

1.4.3.23. После абзаца шестьдесят четвертого дополнить абзацами следующего содержания:

«В случае, если виды рекреационной деятельности, допускаемые на особо охраняемых природных территориях в соответствии с законодательством Российской Федерации об особо охраняемых природных территориях, противоречат требованиям Правил использования лесов для осуществления рекреационной деятельности, такие виды деятельности на землях лесного фонда не допускаются.

Не допускается использование лесов для осуществления рекреационной деятельности в случае невозможности соблюдения охраны редких и находящихся под угрозой исчезновения деревьев, кустарников, лиан, иных лесных растений, занесенных в Красную книгу Российской Федерации или Красную книгу Воронежской области.».

1.4.3.24. Абзац шестьдесят шестой изложить в следующей редакции:

«В соответствии с приказом Минприроды России от 28.07.2020 № 497 «Об утверждении Правил использования лесов для выращивания лесных плодовых, ягодных, декоративных растений, лекарственных растений» для выращивания лесных плодовых, ягодных, декоративных растений,

лекарственных растений используют в первую очередь нелесные земли из состава земель лесного фонда, а также необлесившиеся вырубki, прогалины и другие, не покрытые лесной растительностью земли, на которых невозможно естественное возобновление леса до посадки на них лесных культур, земли, подлежащие рекультивации (выработанные торфяники).».

1.4.3.25. В абзаце шестьдесят седьмом после слова «декоративных» дополнить словом «растений».

1.4.3.26. Абзац шестьдесят восьмой признать утратившим силу.

1.4.3.27. Абзацы семидесятый – семьдесят второй изложить в следующей редакции:

«Ограничения при использовании лесов

для создания лесных питомников и их эксплуатации

Создание лесных питомников и их эксплуатация допускаются на землях лесного фонда и землях иных категорий, если такая деятельность не противоречит их правовому режиму.

Использование лесов при создании лесных питомников и их эксплуатации может ограничиваться в соответствии со статьей 27 Лесного кодекса Российской Федерации и другими федеральными законами.».

1.4.3.28. Абзац семьдесят третий признать утратившим силу.

1.4.3.29. Абзац семьдесят шестой изложить в следующей редакции:

«- валка деревьев и расчистка от древесной растительности с помощью бульдозеров, захламление порубочными остатками приграничных полос и опушек, повреждение стволов и скелетных корней опушечных деревьев, оставление (хранение) свежесрубленной древесины в лесу в летний период без принятия мер по предохранению ее от заселения стволовыми вредителями в соответствии с Правилами санитарной безопасности;».

1.4.3.30. В абзаце семьдесят восьмом слова «предоставленного лесного участка» заменить словами «земель, на которых осуществляется использование лесов».

1.4.3.31. Абзацы семьдесят девятый, восьмидесятый изложить в следующей редакции:

«- захламление лесов отходами производства и потребления;

- загрязнение площади земель, на которых осуществляется использование лесов и территории за ее пределами, химическими и радиоактивными веществами;».

1.4.3.32. В абзаце восемьдесят первом слова «предоставленного лесного участка» заменить словами «земель, на которых осуществляется использование лесов».

1.4.3.33. В абзаце восемьдесят третьем слова «строительными, промышленными, древесными, бытовыми и иными отходами, мусором» заменить словами «отходами производства и потребления».

1.4.3.34. В абзаце восемьдесят пятом слова «разведкой и добычей» заменить словами «разведки и добычи».

1.4.3.35. В абзаце восемьдесят шестом слова «и лесных пожаров» исключить.

1.4.3.36. В абзаце восемьдесят седьмом слово «максимальное» заменить словом «активное».

1.4.3.37. В абзаце восемьдесят восьмом после слов «с проектом рекультивации» дополнить словами «а объекты, связанные с геологическим изучением, разведкой и добычей полезных ископаемых, подлежат консервации или ликвидации в соответствии с законодательством о недрах.».

1.4.3.38. В абзаце восемьдесят девятом слова «разведкой и добычей» заменить словами «разведки и добычи», слова «на занятой» заменить словами «на предоставленной».

1.4.3.39. После абзаца восемьдесят девятого дополнить абзацем следующего содержания:

«В лесах, расположенных в зеленых зонах, запрещается разведка и добыча полезных ископаемых (часть 4 статьи 114 Лесного кодекса Российской Федерации).».

1.4.3.40. Абзац девяносто первый изложить в следующей редакции:

«В соответствии с Приказом Минприроды России от 10.07.2020 № 434 «Об утверждении Правил использования лесов для строительства, реконструкции, эксплуатации линейных объектов и Перечня случаев использования лесов для строительства, реконструкции, эксплуатации линейных объектов без предоставления лесного участка, с установлением или без установления сервитута, публичного сервитута» при использовании лесов, расположенных на землях лесного фонда, для размещения объектов, связанных со строительством, реконструкцией, эксплуатацией линейных объектов, должны использоваться нелесные земли, а при отсутствии таких земель - земли, предназначенные для лесовосстановления (вырубки, гари, редины, пустыри, прогалины и другие), а также площади, на которых произрастают низкополнотные и наименее ценные лесные насаждения.».

1.4.3.41. В абзаце девяносто втором слова «эрозионных процессов на занятой и прилегающей территории» заменить словами «водной и ветровой эрозии земель на лесных участках, на которых размещаются линейные объекты и их охранные зоны».

1.4.3.42. Абзац девяносто третий изложить в следующей редакции:

«В защитных лесах предусмотренные частью 5 статьи 21 Лесного кодекса выборочные рубки и сплошные рубки деревьев, кустарников, лиан допускаются в случаях, если строительство, реконструкция, эксплуатация объектов, не связанных с созданием лесной инфраструктуры, для целей использования линейных объектов, не запрещены или не ограничены в соответствии с законодательством Российской Федерации.».

1.4.3.43. В абзаце девяносто пятом слова «предоставленного лесного участка и соответствующей охранной зоны» заменить словами «земель, на

которых осуществляется использование лесов, и охранной зоны линейных объектов».

1.4.3.44. Абзацы девяносто шестой – девяносто восьмой изложить в следующей редакции:

«- захламление территорий, прилегающих к землям, на которых осуществляется использование лесов, строительным и бытовым мусором, отходами древесины;

- загрязнение земель, на которых осуществляется использование лесов, и территорий, прилегающих к землям, на которых осуществляется использование лесов, химическими и радиоактивными веществами;

- проезд транспортных средств, механизмов по произвольным, неустановленным маршрутам.».

1.4.3.45. В абзаце девяносто девятом слово «Лица» заменить словами «Граждане, юридические лица».

1.4.3.46. В абзаце сотом слова «и иными» исключить.

1.4.3.47. В абзаце сто втором слова «, возникших по вине указанных лиц» исключить.

1.4.3.48. Абзац сто третий изложить в следующей редакции:

«Земли, нарушенные или загрязненные химическими веществами, в том числе радиоактивными, иными веществами и микроорганизмами, содержание которых не соответствует нормативам качества окружающей среды, при использовании лесов для строительства, реконструкции, эксплуатации линейных объектов, подлежат рекультивации в соответствии с пунктом 6 постановления Правительства Российской Федерации от 10.07.2018 № 800 «О проведении рекультивации и консервации земель».».

2. Контроль за исполнением настоящего приказа оставляю за собой.

Руководитель



А.Н. Сысоев