



Управление лесного хозяйства
Воронежской области

Правовое управление правительства Воронежской области
ЗАРЕГИСТРИРОВАНО
« <u>28</u> » <u>06</u> 20 <u>21</u> .
Регистрационный номер № <u>592</u>

П Р И К А З

« 10 » июня 2021 г.

№ 508

Воронеж

**О внесении изменений в приказ управления лесного хозяйства
Воронежской области от 17.10.2018 № 1035**

В соответствии со статьями 83, 87 Лесного кодекса Российской Федерации и приказом Министерства природных ресурсов и экологии Российской Федерации от 27.02.2017 № 72 «Об утверждении состава лесохозяйственных регламентов, порядка их разработки, сроков их действия и порядка внесения в них изменений»

П Р И К А З Ы В А Ю:

1. Внести в Лесохозяйственный регламент Пригородного лесничества Воронежской области, утвержденный приказом управления лесного хозяйства Воронежской области от 17.10.2018 № 1035 «Об утверждении лесохозяйственного регламента Пригородного лесничества Воронежской области» (в редакции приказов управления лесного хозяйства Воронежской области от 23.08.2019 № 1345, от 26.11.2020 № 1254), следующие изменения:

1.1. Во Введении:

1.1.1. В абзаце десятом слова «составляет 10 лет с момента его утверждения» заменить словами «Пригородного лесничества составляет 10 лет».

1.1.2. Абзацы тридцать седьмой, тридцать восьмой изложить в следующей редакции:

«- Постановление Правительства Российской Федерации от 09.12.2020

№ 2047 «Об утверждении Правил санитарной безопасности в лесах» (Официальный интернет-портал правовой информации <http://www.pravo.gov.ru>, 11.12.2020);

- Постановление Правительства Российской Федерации от 07.10.2020 № 1614 «Об утверждении Правил пожарной безопасности в лесах» (Официальный интернет-портал правовой информации <http://www.pravo.gov.ru>, 09.10.2020);».

1.1.3. Абзац пятьдесят первый изложить в следующей редакции:

«- Приказ Минприроды России от 28.07.2020 № 494 «Об утверждении правил заготовки пищевых лесных ресурсов и сбора лекарственных растений» (Официальный интернет-портал правовой информации <http://www.pravo.gov.ru>, 14.12.2020);».

1.1.4. Абзацы пятьдесят третий – пятьдесят шестой изложить в следующей редакции:

«- Приказ Минприроды России от 28.07.2020 № 496 «Об утверждении Правил заготовки и сбора недревесных лесных ресурсов» (Официальный интернет-портал правовой информации <http://www.pravo.gov.ru>, 17.12.2020);

- Приказ Минприроды России от 28.07.2020 № 497 «Об утверждении Правил использования лесов для выращивания лесных плодовых, ягодных, декоративных растений, лекарственных растений» (Официальный интернет-портал правовой информации <http://www.pravo.gov.ru>, 17.12.2020);

- Приказ Минприроды России от 09.11.2020 № 908 «Об утверждении Правил использования лесов для осуществления рекреационной деятельности» (Официальный интернет-портал правовой информации <http://www.pravo.gov.ru>, 08.12.2020);

- Приказ Минприроды России от 07.07.2020 № 417 «Об утверждении Правил использования лесов для осуществления геологического изучения недр, разведки и добычи полезных ископаемых и Перечня случаев использования лесов в целях осуществления геологического изучения недр,

разведки и добычи полезных ископаемых без предоставления лесного участка, с установлением или без установления сервитута» (Официальный интернет-портал правовой информации <http://www.pravo.gov.ru>, 27.11.2020);».

1.1.5. Абзац пятьдесят девятый изложить в следующей редакции:

«- Приказ Минприроды России от 27.07.2020 № 487 «Об утверждении Правил использования лесов для осуществления научно-исследовательской деятельности, образовательной деятельности» (Официальный интернет-портал правовой информации <http://www.pravo.gov.ru>, 13.10.2020);».

1.1.6. Абзацы шестьдесят первый, шестьдесят второй изложить в следующей редакции:

«- Приказ Минприроды России от 30.07.2020 № 541 «Об утверждении Правил лесоразведения, состава проекта лесоразведения, порядка его разработки» (Официальный интернет-портал правовой информации <http://www.pravo.gov.ru>, 26.11.2020);

- Приказ Минприроды России от 09.11.2020 № 911 «Об утверждении Правил заготовки живицы» (Официальный интернет-портал правовой информации <http://www.pravo.gov.ru>, 08.12.2020);».

1.1.7. Абзац шестьдесят третий признать утратившим силу.

1.1.8. Абзацы шестьдесят шестой, шестьдесят седьмой изложить в следующей редакции:

«- Приказ Минприроды России от 10.07.2020 № 434 «Об утверждении Правил использования лесов для строительства, реконструкции, эксплуатации линейных объектов и Перечня случаев использования лесов для строительства, реконструкции, эксплуатации линейных объектов без предоставления лесного участка, с установлением или без установления сервитута, публичного сервитута» (Официальный интернет-портал правовой информации <http://www.pravo.gov.ru>, 27.11.2020);

- Приказ Минприроды России от 22.07.2020 № 469 «Об утверждении Правил использования лесов для выращивания посадочного материала лесных растений (саженцев, сеянцев)» (Официальный интернет-портал правовой информации <http://www.pravo.gov.ru>, 08.12.2020);».

1.1.9. Абзац шестьдесят девятый изложить в следующей редакции:

«- Приказ Минприроды России от 30.07.2020 № 534 «Об утверждении Правил ухода за лесами» (Официальный интернет-портал правовой информации <http://www.pravo.gov.ru>, 18.12.2020);».

1.1.10. Абзац семьдесят первый изложить в следующей редакции:

«- Приказ Минприроды России от 01.12.2020 № 993 «Об утверждении Правил заготовки древесины и особенностей заготовки древесины в лесничествах, указанных в статье 23 Лесного кодекса Российской Федерации» (Официальный интернет-портал правовой информации <http://www.pravo.gov.ru>, 18.12.2020);».

1.1.11. Абзац семьдесят седьмой изложить в следующей редакции:

«- Приказ Минприроды России от 09.11.2020 № 909 «Об утверждении Порядка использования районированных семян лесных растений основных лесных древесных пород» (Официальный интернет-портал правовой информации <http://www.pravo.gov.ru>, 14.12.2020);».

1.1.12. Абзацы семьдесят девятый – восемьдесят третий изложить в следующей редакции:

«- Приказ Минприроды России от 04.12.2020 № 1014 «Об утверждении Правил лесовосстановления, состава проекта лесовосстановления, порядка разработки проекта лесовосстановления и внесения в него изменений» (Официальный интернет-портал правовой информации <http://www.pravo.gov.ru>, 18.12.2020);

- Приказ Минприроды России от 30.07.2020 № 539 «Об утверждении формы лесной декларации, порядка ее заполнения и подачи, требований к формату лесной декларации в электронной форме» (Официальный

интернет-портал правовой информации <http://www.pravo.gov.ru>, 18.12.2020);

- Приказ Минприроды России от 09.11.2020 № 910 «Об утверждении Порядка проведения лесопатологических обследований и формы акта лесопатологического обследования» (Официальный интернет-портал правовой информации <http://www.pravo.gov.ru>, 21.12.2020);

- Приказ Минприроды России от 09.11.2020 № 913 «Об утверждении Правил ликвидации очагов вредных организмов» (Официальный интернет-портал правовой информации <http://www.pravo.gov.ru>, 21.12.2020);

- Приказ Минприроды России от 09.11.2020 № 912 «Об утверждении Правил осуществления мероприятий по предупреждению распространения вредных организмов» (Официальный интернет-портал правовой информации <http://www.pravo.gov.ru>, 17.12.2020);».

1.1.13. Абзацы восемьдесят пятый, восемьдесят шестой изложить в следующей редакции:

«- Приказ Минприроды России от 02.07.2020 № 408 «Об утверждении Правил использования лесов для ведения сельского хозяйства и Перечня случаев использования лесов для ведения сельского хозяйства без предоставления лесного участка, с установлением или без установления сервитута, публичного сервитута» (Официальный интернет-портал правовой информации <http://www.pravo.gov.ru>, 01.12.2020);

- Приказ Минприроды России от 28.07.2020 № 495 «Об утверждении Правил использования лесов для переработки древесины и иных лесных ресурсов» (Официальный интернет-портал правовой информации <http://www.pravo.gov.ru>, 15.12.2020);».

1.1.14. После абзаца восемьдесят шестого дополнить абзацем следующего содержания:

«- Приказ Минприроды России от 24.07.2020 № 477 «Об утверждении Правил охоты» (Официальный интернет-портал правовой информации <http://www.pravo.gov.ru>, 31.08.2020);».

1.1.15. После абзаца девяносто второго дополнить абзацем следующего содержания:

«- Указ губернатора Воронежской области от 16.12.2020 № 483-у «Об определении видов разрешенной охоты и параметров осуществления охоты охотничьих угодий Воронежской области» (Официальный интернет-портал правовой информации <http://pravo.gov.ru>, 16.12.2020);».

1.2. В главе 1:

1.2.1. В пункте 1.1:

1.2.1.1. В подпункте 1.1.2:

1.2.1.1.1. В абзаце первом цифры «12260,6» заменить цифрами «12253».

1.2.1.1.2. В абзаце третьем цифры «3337,6» заменить цифрами «3338».

1.2.1.1.3. В абзаце четвертом цифры «5071» заменить цифрами «5063».

1.2.1.2. Таблицу 1 подпункта 1.1.3 изложить в следующей редакции:

«Таблица 1

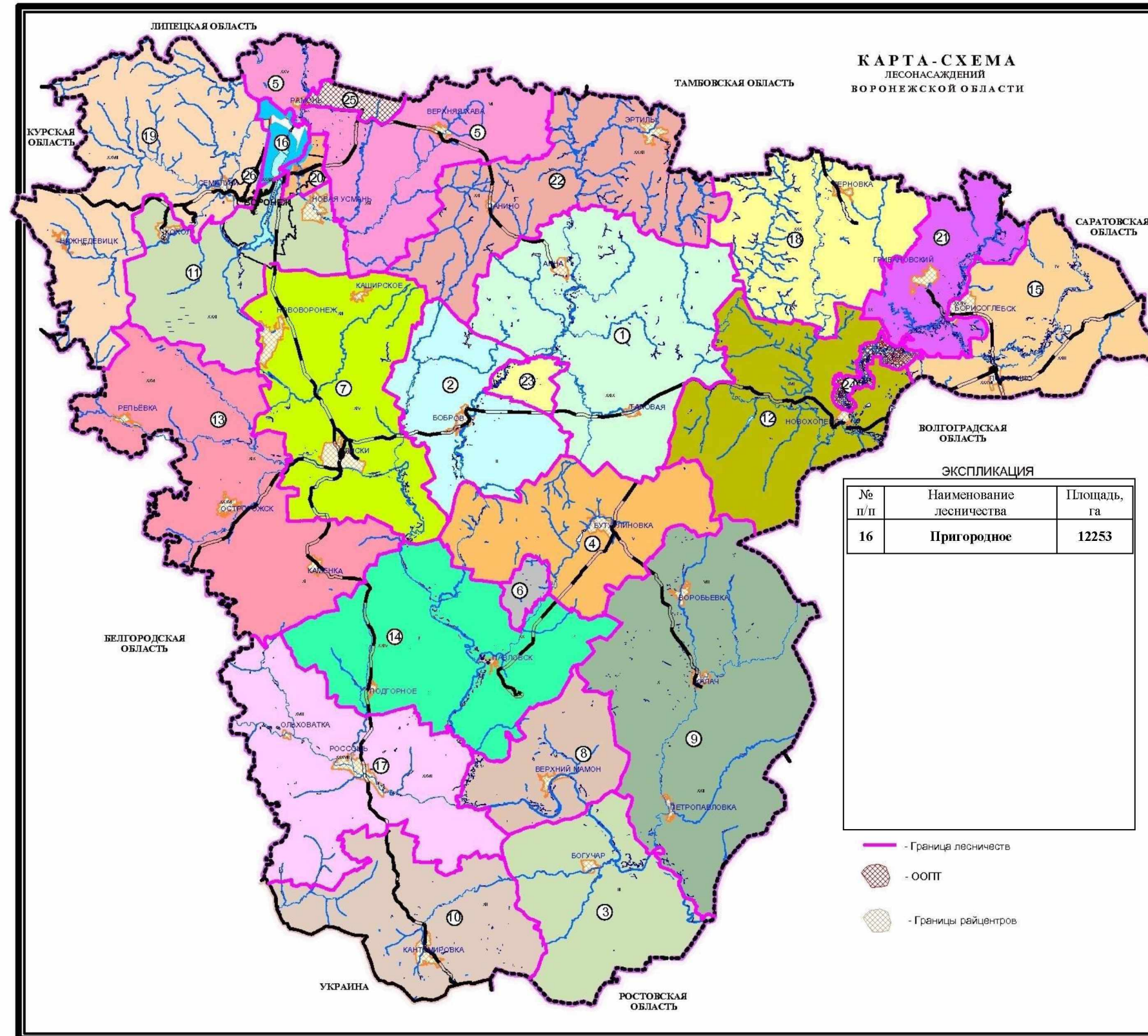
Структура лесничества

№№ п/п	Наименование участкового лесничества	Административный район (муниципальное образование)	Общая площадь, га
1	2	3	4
1	Животиновское	Рамонский муниципальный район	3852
2	Правобережное	Рамонский муниципальный район	563
		Городской округ город Воронеж	2775
		Итого:	3338
3	Левобережное	Городской округ город Воронеж	5063
Всего по лесничеству			12253

».

1.2.1.3. Подпункт 1.1.4 изложить в следующей редакции:

Карта-схема Воронежской области с выделением территории лесничества



1.2.1.4. В подпункте 1.1.5:

1.2.1.4.1. Таблицу 2 изложить в следующей редакции:

«Таблица 2

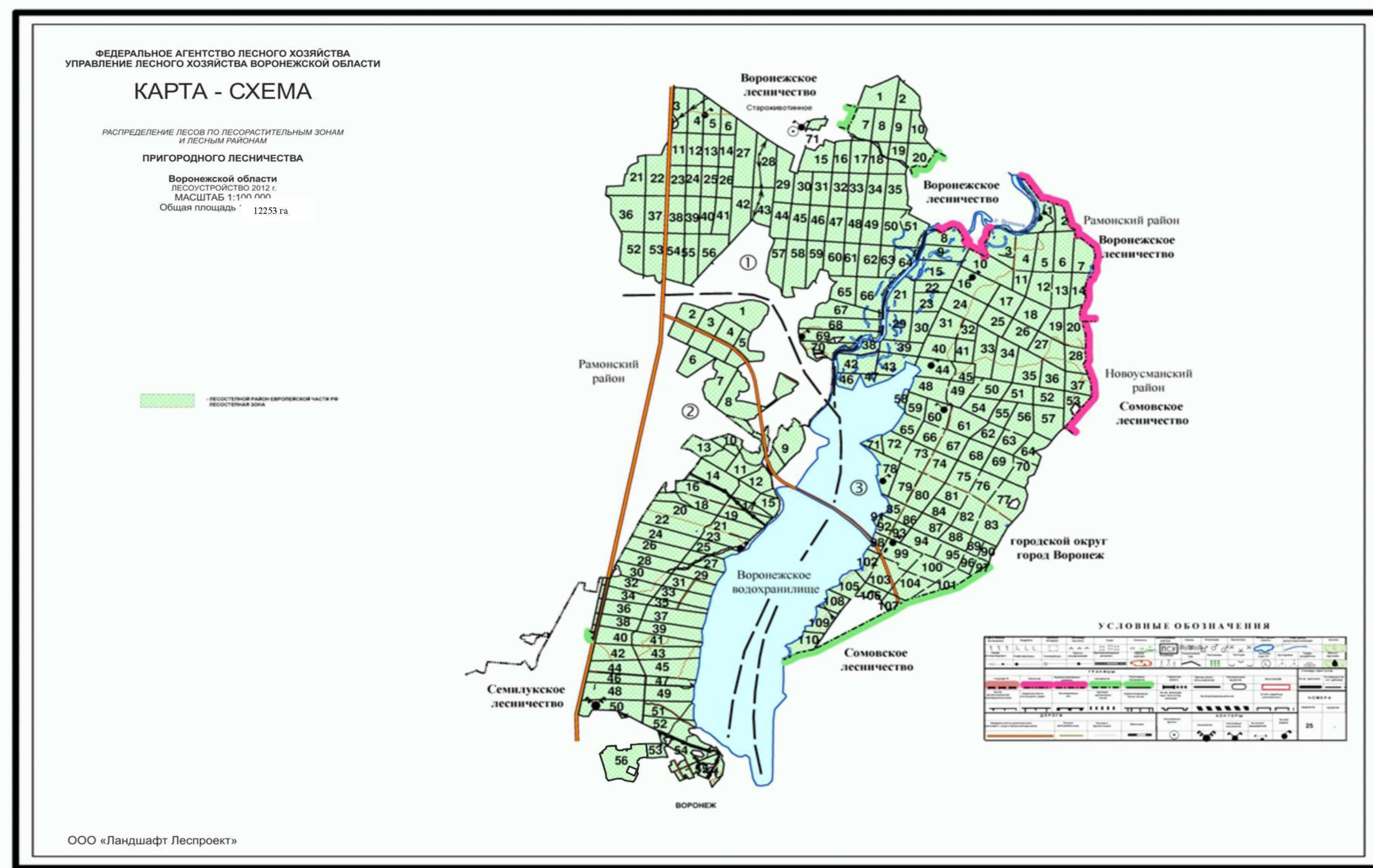
Распределение лесов лесничества по лесорастительным зонам и лесным районам

№№ п/п	Наименование участковых лесничеств	Лесорастительная зона	Лесной район	Зона лесозащитного районирования	Зона лесосеменного районирования	Перечень лесных кварталов	Площадь, га
1	2	3	4	5	6	7	8
1	Животиновское	Лесостепная зона	Лесостепной район европейской части Российской Федерации	Воронежская лесостепная	Сосна обыкновенная – 3 Дуб черешчатый - 2	1-71	3852
2	Правобережное					1-56	3338
3	Левобережное					1-110	5063
Всего по лесничеству							12253

».

1.2.1.4.2. Карту-схему распределения территории лесничества и участковых лесничеств по лесорастительным зонам и лесным районам изложить в следующей редакции:

«Карта-схема распределения территории лесничества и участковых лесничеств по лесорастительным зонам и лесным районам



1.2.1.5. Таблицу 3 подпункта 1.1.6 изложить в следующей редакции:

«Таблица 3

Распределение лесов по целевому назначению и категориям защитных лесов

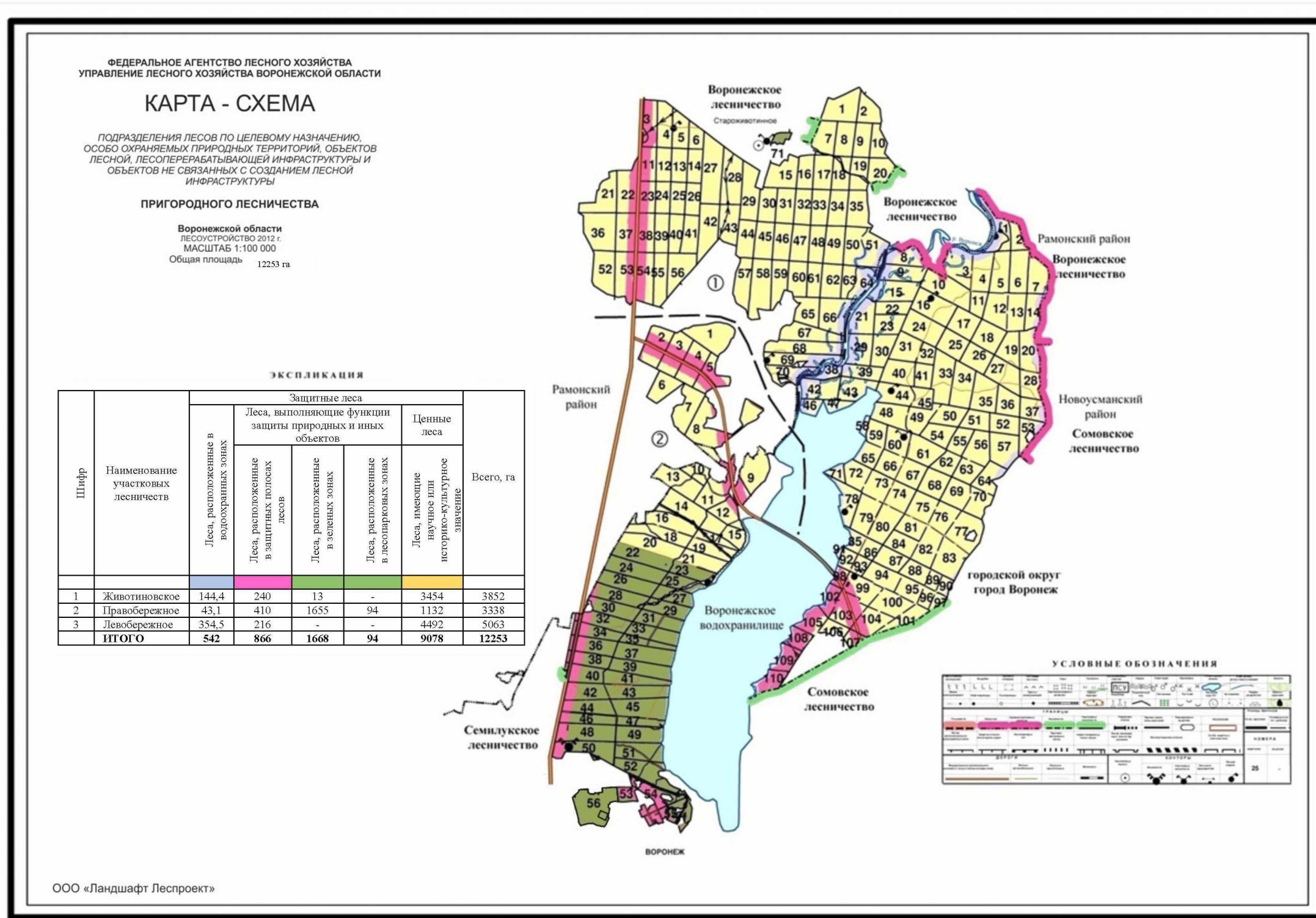
Целевое назначение лесов	Участковое лесничество	Номера кварталов или их частей	Площадь, га	Основания деления лесов по целевому назначению
1	2	3	4	5
Всего лесов:			12253	Статья 111 Лесного кодекса Российской Федерации
Защитные леса, всего			12253	
в том числе: лесов, в отношении которых лесоустройство не проводилось			5	
1. Леса, расположенные в водоохраных зонах			542	Статьи 111, 113 Лесного кодекса Российской Федерации
	Животиновское	части кварталов 50, 51, 63, 64, 66-70	144,4	
	Правобережное	части кварталов 12, 15, 17, 19, 21, 23, 25, 27, 29, 31, 33, 35, 37, 39, 41, 43, 45, 47, 49, 51, 52	43,1	
	Левобережное	части кварталов 1, 3, 4, 7, 8, 9, 14, 15, 20, 21, 29, 37-39, 42-44, 46- 48, 53, 57-59, 64, 65, 70-72, 77, 78, 83, 85, 90-92, 97, 98, 102, 105, 108-110	354,5	
ИТОГО:			542	

2. Леса, выполняющие функции защиты природных и иных объектов - всего			2628	Статьи 111, 114 Лесного кодекса Российской Федерации
в том числе:				
2.1. Леса, расположенные в защитных полосах лесов (леса, расположенные в границах полос отвода железных дорог и придорожных полос автомобильных дорог, установленных в соответствии с законодательством Российской Федерации о железнодорожном транспорте, законодательством об автомобильных дорогах и о дорожной деятельности)	Животиновское	части кварталов 3, 11, 22, 23, 37, 38, 53, 54	240	Статья 114 Лесного кодекса Российской Федерации
	Правобережное	части кварталов 2-5, 8, 9, 11, 12, 26, 28, 30, 32, 34, 36, 38, 40, 42, 44, 46, 48, 50, 53-55	410	
	Левобережное	части кварталов 98, 99, 102-110	216	
	ИТОГО:		866	
2.2. Леса, расположенные в зеленых зонах (леса, расположенные на землях лесного фонда и землях иных категорий, выделяемые в целях обеспечения защиты населения от воздействия неблагоприятных явлений природного и техногенного происхождения, сохранения и восстановления окружающей среды)	Животиновское	квартал 71	13	Статьи 111, 114 Лесного кодекса Российской Федерации
	Правобережное	кварталы 22, 24; части кварталов 23, 25-55	1655	
	ИТОГО:		1668	

2.3 Леса, расположенные в лесопарковых зонах (леса, расположенные на землях лесного фонда и землях иных категорий, используемые в целях организации отдыха населения, сохранения санитарно-гигиенической, оздоровительной функций и эстетической ценности природных ландшафтов)	Правобережное	квартал 56	94	Статьи 111, 114 Лесного кодекса Российской Федерации
	ИТОГО:		94	
3. Ценные леса, всего			9078	
в том числе:				
Леса, имеющие научное или историко-культурное значение (леса, расположенные на землях историко-культурного назначения и в зонах охраны объектов культурного наследия, леса, являющиеся объектами исследований генетических качеств деревьев, кустарников и лиан (генетические резерваты), образцами достижений лесохозяйственной науки и практики, а также уникальные по продуктивности леса)	Животиновское	кварталы 1-2, 4-10, 12-21, 24-36, 39-49, 52, 55-62, 65; части кварталов 3, 11, 22, 23, 37, 38, 50, 51, 53, 54, 63, 64, 66-70	3454	Статьи 111, 115 Лесного кодекса Российской Федерации
	Правобережное	кварталы 1, 6, 7, 13, 14, 16, 18, 20; части кварталов 2-5, 8, 9, 10, 11, 12, 15, 17, 19, 21	1132	
	Левобережное	кварталы 2, 5, 6, 10-13, 16-19, 22-28, 30-36, 40, 41, 45, 49-52, 54-56, 60-63, 66-69, 73-76, 79-82, 84, 86-89, 93-96, 100, 101; части кварталов 1, 3, 4, 7, 8, 9, 14, 15, 20, 21, 29, 37, 38, 39, 42, 43, 44, 46-48, 53, 57-59, 64, 65, 70, 71, 72, 77, 78, 83, 85, 90-92, 97-99, 102-110	4492	
	ИТОГО:		9078	

1.2.1.6. Подпункт 1.1.7 изложить в следующей редакции:

«1.1.7. Поквартальная карта-схема подразделения лесов по целевому назначению с нанесением местоположения существующих и проектируемых особо охраняемых природных территорий и объектов, объектов лесной, лесоперерабатывающей инфраструктуры, объектов, не связанных с созданием лесной инфраструктуры



1.2.1.7. Подпункт 1.1.8 изложить в следующей редакции:

«1.1.8. Характеристика лесных и нелесных земель из состава земель лесного фонда на территории лесничества»

Таблица 4

Характеристика лесных и нелесных земель лесного фонда
на территории лесничества

Показатели характеристики земель	Всего по лесничеству	
	Площадь, га	%
1	2	3
1. Общая площадь земель	12253	100,0
- в том числе леса, в отношении которых лесоустройство не проводилось	5	-
2. Лесные земли <*> - всего	10958	89,4
2.1. Земли, на которых расположены леса, - всего	8704	71,0
2.2. Земли, предназначенные для лесовосстановления, - всего	993	8,1
в том числе:		
- вырубки	953	7,8
- гари	-	-
- погибшие насаждения	-	-
- редины	-	-
- прогалины	40	0,3
3. Нелесные земли - всего	1295	10,6
в том числе:		
3.1. Земли, необходимые для освоения лесов:	707	5,7
- дороги, просеки	346	2,8
- другие	361	2,9
3.2. Земли, неудобные для использования:	588	4,8
- болота	583	4,8
- каменистые россыпи	-	-
- другие	5	-

<*> Кроме того, к лесным землям в соответствии с данными государственного лесного реестра отнесены несомкнувшиеся лесные культуры 1251 га, питомники и лесные плантации 10 га.».

1.2.1.8. В подпункте 1.1.12:

1.2.1.8.1. В абзаце первом после слов «Распоряжением Правительства Российской Федерации 17.07.2012 № 1283-р» дополнить словами «<Об утверждении Перечня объектов лесной инфраструктуры для защитных лесов, эксплуатационных лесов и резервных лесов>.».

1.2.1.8.2. В абзаце втором после слов «Распоряжением Правительства Российской Федерации 27.05.2013 № 849-р» дополнить словами «<Об утверждении Перечня объектов, не связанных с созданием лесной инфраструктуры, для защитных лесов, эксплуатационных лесов, резервных лесов>».

1.2.2. Пункт 1.2 изложить в следующей редакции:

«1.2. Виды разрешенного использования лесов на территории лесничества с распределением по кварталам

Таблица 8

Виды разрешенного использования лесов

Виды разрешенного использования лесов	Наименование участкового лесничества	Перечень кварталов или их частей	Площадь, га
1	2	3	4
1. Заготовка древесины *	Животиновское	1-71	3852
	Правобережное	1-56	3338
	Левобережное	1-110	5063
	Итого:		12253
2. Заготовка живицы	В соответствии с частью 2 статьи 31 Лесного кодекса Российской Федерации заготовка живицы разрешается во всех кварталах, предназначенных для заготовки древесины. Однако данный вид использования не рассматривается ввиду незначительного объема фонда подсочки.		
3. Заготовка и сбор недревесных лесных ресурсов	Животиновское	для собственных нужд: 1-49, ч. 50, ч. 51, 52-62, ч. 63, ч. 64, 65, ч.66-ч.71	3687,3
	Правобережное	для собственных нужд: 1-36, ч. 37, 38-49, ч. 51, ч. 52, ч. 53, 54, 55	3150,65
	Левобережное	ч.1, 2, ч.3, ч.4, 5-7, ч.8, ч.9, 10-14, ч.15, 16-20, ч.21, ч.22, 23-28, ч.29, 30-37, ч.38,ч.39, 40, 41, ч.42, ч.43, 44, 45, ч.46, 47-57, ч.58, 59-110	4840
	Итого:		11 668,95

4. Заготовка пищевых лесных ресурсов и сбор лекарственных растений	Животиновское	для собственных нужд: 1-71	3852
	Правобережное	для собственных нужд: 1-50, ч. 51, ч. 52, 53-55	3227,16
	Левобережное	ч.1, 2, ч.3, ч.4, 5-7, ч. 8, ч.9, 10-14, ч.15,16-20, ч.21, ч.22, ч.29, 30-37, ч.38, ч.39, 40, 41, ч.42, ч.43, 44, 45, ч.46, 47-57, ч.58, 59-110 для собственных нужд: ч.1, ч.3, ч.4, ч. 8, ч.9, ч.15, ч.21, ч.22, ч.29, ч.38, ч.39, ч.42, ч.43, ч.46, ч.58	5063
	Итого:		12142,16
5. Осуществление видов деятельности в сфере охотничьего хозяйства (для учебных и образовательных целей)	Правобережное	56	96,3
	Левобережное	1-110	5063
	Итого:		5159,3
6. Ведение сельского хозяйства	Животиновское	1-49, ч.50, ч.51, 52-62, ч.63, ч.64, 65, ч.66-ч.71 для пчеловодства и сенокошения: ч.50, ч.51, ч.63, ч.64, ч.66-ч.71	3852
	Правобережное	1-11, ч.12, 13, 14, ч.15, 16, ч.17, 18, ч.19, 20, ч.21, ч.23, ч.25-ч.55 для пчеловодства и сенокошения: ч.12, ч.15, ч.17, ч.19, ч.21, ч.23, ч.25-ч.55 для пчеловодства: ч. 51, ч.52	3244,4
	Левобережное	1-110	5063
	Итого:		12159,4

7. Осуществление рыболовства, за исключением любительского рыболовства	Левобережное	части кварталов 7, 14, 20, 37, 44, 47, 48, 53, 57, 59, 64, 65, 70-72, 77, 78, 83, 85, 90-92, 97, 98, 102, 105, 108-110	131
	Итого:		131
8. Осуществление научно-исследовательской деятельности, образовательной деятельности	Животиновское	1-71	3852
	Правобережное	1-56	3338
	Левобережное	1-110	5063
	Итого:		12253
9. Осуществление рекреационной деятельности *	Животиновское	1-71	3852
	Правобережное	1-50, ч.51, ч.52, ч.53, 54-56	3244,28
	Левобережное	1-110	5063
	Итого:		12159,28
10. Создание лесных плантаций и их эксплуатация	Животиновское	1-49, ч. 50, ч. 51, 52- 62, ч. 63, ч. 64, 65, ч.66-ч.71	3542,9
	Правобережное	кварталы 1-11, ч.12, 13, 14, ч.15, 16, ч.17, 18, ч. 19, 20, ч. 21, 22, ч. 23, 24, ч.25, 26, ч.27, 28, ч.29, 30, ч. 31, 32, ч.33, 34, ч. 35, 36, ч.37, 38, ч.39, 40, ч.41, 42, ч.43, 44, ч.45, 46, ч.47, 48, ч.49, 50, ч. 51, ч.52, ч.53, 54, 55	3108,98

	Левобережное	кварталы ч. 1, 2, ч. 3, ч.4, 5, 6, ч.7, ч.8, ч.9, 10-13, ч.14, ч.15, 16-19, ч.20, ч.21, ч.22, 23-28, ч.29, 30- 36, ч.37, ч.38, ч.39, 40, 41, ч.42, ч.43, ч.44, 45, ч.46, ч.47, ч.48, 49-52, ч.53, 54- 56, ч.57, ч.58, ч.59, 60-63, ч.64, ч.65, 66- 69, ч.70, ч.71, ч.72, 73-76, ч.77, ч.78, 79- 82, ч.83, 84, ч.85, 86- 89, ч.90, ч.91, ч.92, 93-96, ч.97, ч.98, 99- 101, ч.102, 103, 104, ч.105, 106, 107, ч108, ч.109, ч.110	4716,5
	Итого:		11367,48
11. Выращивание лесных плодовых, ягодных, декоративных растений, лекарственных растений	Животиновское	1-70, ч. 71	3844,9
	Правобережное	1-56	3338
	Левобережное	1-110	5063
	Итого:		12245,9
12. Выращивание посадочного материала лесных растений (саженцев, сеянцев)	Животиновское	1-70, ч. 71	3844,9
	Правобережное	1-36, ч.37, 38-50, ч.51, ч.52, ч.53, 54-56	3244,25
	Левобережное	1-110	5063
	Итого:		12245,9
13. Осуществление геологического изучения недр, разведка и добыча полезных ископаемых	Левобережное	ч.1, 2, ч.3, ч. 4, 5-7, ч.8, ч.9, 10-14, ч.15,16-20, ч.21, ч.22, ч.29, 30-37, ч.38, ч.39, 40, 41, ч.42, ч.43, 44, 45, ч.46, 47- 57, ч.58, 59-110	4840
	Итого:		4840

14. Строительство и эксплуатация водохранилищ и иных искусственных водных объектов, а также гидротехнических сооружений, морских портов, морских терминалов, речных портов, причалов *	Животиновское	1-71	3852
	Правобережное	1-56	3338
	Левобережное	1-110	5063
	Итого:		12253
15. Строительство, реконструкция, эксплуатация линейных объектов *	Животиновское	1-71	3852
	Правобережное	1-55	3338
	Левобережное	1-110	5063
	Итого:		12253
16. Переработка древесины и иных лесных ресурсов	В соответствии с частью 2 статьи 14 Лесного кодекса Российской Федерации на территории лесничества запрещается создание лесоперерабатывающей инфраструктуры.		
17. Осуществление религиозной деятельности	Животиновское	1-71	3852
	Правобережное	1-56	3338
	Левобережное	1-110	5063
	Итого:		12253
18. Иные виды	Использование, охрана, защита, воспроизводство лесов осуществляется в соответствии с целевым назначением земель, на которых эти леса располагаются.		

* С учетом положений установленных постановлением правительства Воронежской области от 17.04.2013 № 321 «Об образовании государственного природного заказника областного значения «Воронежская нагорная дубрава» и постановлением правительства Воронежской области от 21.02.2018 № 180 «Об утверждении границ и режимов особой охраны территорий отдельных памятников природы областного значения и о внесении изменений в постановление администрации Воронежской области от 28.05.1998 № 500».

1.3. В главе 2:

1.3.1. В пункте 2.1:

1.3.1.1. В абзаце десятом слова «от 13.09.2016 № 474 «Об утверждении Правил заготовки древесины и особенностей заготовки древесины в лесничествах, лесопарках, указанных в статье 23 Лесного кодекса Российской Федерации» заменить словами «от 01.12.2020 № 993 «Об утверждении Правил заготовки древесины и особенностей заготовки древесины в лесничествах, указанных в статье 23 Лесного кодекса Российской Федерации»;».

1.3.1.2. В абзаце одиннадцатом слова «от 22.11.2017 № 626» заменить словами «от 30.07.2020 № 534».

1.3.1.3. В абзаце двенадцатом слова «от 23.06.2016 № 361» заменить словами «от 09.11.2020 № 913».

1.3.1.4. В абзаце четвертом подпункта 2.1.1 слова «от 13.09.2016 № 474 «Об утверждении Правил заготовки древесины и особенностей заготовки древесины в лесничествах, лесопарках, указанных в статье 23 Лесного кодекса Российской Федерации» заменить словами «от 01.12.2020 № 993 «Об утверждении Правил заготовки древесины и особенностей заготовки древесины в лесничествах, указанных в статье 23 Лесного кодекса Российской Федерации» (далее – Правила заготовки древесины).».

1.3.1.5. В подпункте 2.1.5:

1.3.1.5.1. Абзац первый изложить в следующей редакции:

«В соответствии с Правилами заготовки древесины рубки лесных насаждений осуществляются в форме выборочных рубок или сплошных рубок.».

1.3.1.5.2. В абзаце пятнадцатом перед словом «проводятся» дополнить словом «рубки».

1.3.1.5.3. В абзаце восемнадцатом слова «от 25.03.2019 № 188» заменить словами «от 04.12.2020 № 1014».

1.3.1.5.4. В абзаце двадцать первом после слов «чересполосной постепенной» дополнить словом «рубки».

1.3.1.5.5. В абзаце двадцать девятом слово «кратной» заменить словом «соответствующей».

1.3.1.5.6. В абзаце тридцать шестом слова «30 процентов» заменить словами «40 процентов».

1.3.1.5.7. Абзац второй после таблицы 15 изложить в следующей редакции:

«Естественное восстановление лесов (далее - естественное лесовосстановление) происходит вследствие как природных процессов, так и мер содействия лесовосстановлению, указанных в пункте 17 Правил лесовосстановления (далее - содействие естественному лесовосстановлению).».

1.3.1.5.8. Абзацы шестой, седьмой после таблицы 15 изложить в следующей редакции:

«В соответствии с пунктом 11 Правил заготовки древесины рубка лесных насаждений, трелевка (транспортировка), частичная переработка, хранение, вывоз заготовленной древесины осуществляются лицом, использующим лесной участок в целях заготовки древесины, в течение 12 месяцев с даты начала декларируемого периода согласно лесной декларации. В случае заготовки древесины на основании договора купли-продажи лесных насаждений или контракта, указанного в части 5 статьи 19 Лесного кодекса Российской Федерации, рубка лесных насаждений, трелевка (транспортировка), частичная переработка, хранение, вывоз осуществляются в течение срока, установленного договором или контрактом соответственно.

Увеличение сроков рубки лесных насаждений, трелевки (транспортировки), частичной переработки, хранения, вывоза древесины, указанных в настоящем пункте, допускаются в случае возникновения неблагоприятных погодных условий, исключающих своевременное исполнение данных требований, подтвержденных справкой Федеральной службы по гидрометеорологии и мониторингу окружающей среды.».

1.3.1.5.9. В абзаце восьмом после таблицы 15 после слова «трелевки» дополнить словом «(транспортировки)».

1.3.1.5.10. Абзац девятый после таблицы 15 изложить в следующей редакции:

«Разрешение на изменение сроков рубки лесных насаждений, трелевки (транспортировки), частичной переработки, хранения, вывоза древесины выдается в письменном виде с указанием местонахождения лесосеки (участковое лесничество, номер лесного квартала, номер лесотаксационного выдела, номер лесосеки), площади лесосеки, объема древесины и вновь установленного (продленного) срока (даты) рубки лесных насаждений, трелевки (транспортировки), частичной переработки, хранения, вывозки древесины.»

1.3.1.5.11. После абзаца десятого после таблицы 15 дополнить абзацем следующего содержания:

«Перечень объектов лесной инфраструктуры для использования лесов в целях заготовки древесины утвержден Распоряжением Правительства Российской Федерации от 17.07.2012 № 1283-р <Об утверждении Перечня объектов лесной инфраструктуры для защитных лесов, эксплуатационных лесов и резервных лесов>.»

1.3.2. В абзаце первом пункта 2.2 слова «Рослесхоза от 24.01.2012 № 23» заменить словами «Минприроды России от 09.11.2020 № 911».

1.3.3. В пункте 2.3:

1.3.3.1. В подпункте 2.3.1:

1.3.3.1.1. В абзаце четвертом слова «от 16.07.2018 № 325» заменить словами «от 28.07.2020 № 496».

1.3.3.1.2. Абзац восьмой изложить в следующей редакции:

«Граждане обязаны соблюдать Правила санитарной безопасности в лесах, утвержденные Постановлением Правительства Российской Федерации от 09.12.2020 № 2047 (далее - Правила санитарной безопасности), Правила пожарной безопасности в лесах, утвержденные

Постановлением Правительства Российской Федерации от 07.10.2020 № 1614 (далее - Правила пожарной безопасности), Правила ухода за лесами, утвержденные Приказом Минприроды России от 30.07.2020 № 534 (далее - Правила ухода), Правила лесовосстановления.».

1.3.3.1.3. В абзаце пятом после таблицы 17 после слов «склонов оврагов,» дополнить словами «в лесах научного или исторического значения,».

1.3.3.1.4. После абзаца тринадцатого после таблицы 17 дополнить абзацем следующего содержания:

«Заготовка коры деревьев и кустарников не допускается, если эта деятельность ведет к снижению качества заготовленной лесопроductии.».

1.3.3.1.5. Абзац шестнадцатый после таблицы 17 изложить в следующей редакции:

«При заготовке хвороста осуществляется сбор срезанных тонких стволов диаметром в комле до 4 см малоценных сопутствующих пород, подлежащих вырубке или производстве рубок ухода за молодняками естественного и искусственного происхождения основной лесобразующей породы, на которую ведется хозяйство.».

1.3.3.1.6. После абзаца шестнадцатого после таблицы 17 дополнить абзацами следующего содержания:

«При заготовке хвороста не допускается спил деревьев и кустарников, их вершин, сучьев и ветвей.

Не допускается обрубка сучьев и вершин с сырорастущих деревьев. Заготовка хвороста осуществляется в течение всего года.».

1.3.3.1.7. В абзаце восемнадцатом после таблицы 17 после слова «снеговале» дополнить словами «, и других природных явлений».

1.3.3.1.8. После абзаца девятнадцатого после таблицы 17 дополнить абзацем следующего содержания:

«При заготовке валежника допускается применение ручного инструмента (ручных пил, топоров, легких бензопил).».

1.3.3.1.9. Абзац двадцать пятый после таблицы 17 изложить в следующей редакции:

«Заготовка еловых, пихтовых, сосновых лап разрешается только со срубленных деревьев на лесосеках при проведении выборочных и сплошных рубок, за исключением опытных и экспериментальных рубок, отбора модельных деревьев на постоянных пробных площадях в лесах, переданных для осуществления научно-исследовательской деятельности, образовательной деятельности.».

1.3.3.1.10. Абзац двадцать седьмой после таблицы 17 признать утратившим силу.

1.3.3.1.11. В абзаце двадцать восьмом после таблицы 17 после слова «дорог» дополнить словами «, линии электропередачи, зоны затопления».

1.3.3.1.12. Абзац тридцать третий после таблицы 17 признать утратившим силу.

1.3.3.1.13. В абзаце тридцать шестом после таблицы 17 после слова «объектов» дополнить словами «, в лесах, расположенных в водоохранных зонах, в ценных лесах».

1.3.3.1.14. Абзац тридцать восьмой после таблицы 17 изложить в следующей редакции:

«Заготовка (выкопка) деревьев на лесных участках может проводиться на нелесных землях (дороги, просеки) из числа самосева хвойных, твердолиственных пород до 40 лет, мягколиственных пород до 20 лет, в кедровых насаждениях и насаждениях твердолиственных пород семенного происхождения - до 40 лет.».

1.3.3.1.15. После абзаца тридцать восьмого после таблицы 17 дополнить абзацем следующего содержания:

«Заготовка (выкопка) деревьев может проводиться на лесных участках, подлежащих расчистке (квартальные просеки, минерализованные полосы, противопожарные разрывы, трассы противопожарных и

лесохозяйственных дорог, линии электропередачи, зоны затопления и другие площади, где не требуется сохранения подроста и насаждений).».

1.3.3.1.16. После абзаца сорок второго после таблицы 17 дополнить абзацем следующего содержания:

«Заготовка веников, ветвей и кустарников для метел и плетения не допускается при проведении опытных и экспериментальных рубок, отбора модельных деревьев на постоянных пробных площадях в лесах, переданных для осуществления научно-исследовательской деятельности, образовательной деятельности.».

1.3.3.1.17. После абзаца сорок пятого после таблицы 17 дополнить абзацами следующего содержания:

«Для производства пихтового масла разрешается ручная заготовка древесной зелени (пихтовой лапки) в спелых пихтовых насаждениях в весенне-летний период с растущих деревьев диаметром не менее 18 см путем обрезки веток острыми инструментами на протяжении не более 30% живой кроны. При этом срезы сучьев должны быть прямыми и гладкими, без отлупов, расщепов, задиров и надломов, а длина оставляемых на деревьях оснований сучьев должна быть не менее 30 см.

Повторная заготовка пихтовой лапки в одних и тех же насаждениях допускается не ранее чем через 4 - 5 лет.

Заготовка древесной зелени не допускается при проведении опытных и экспериментальных рубок, отбора модельных деревьев на постоянных пробных площадях в лесах, переданных для осуществления научно-исследовательской деятельности, образовательной деятельности.».

1.3.4. В пункте 2.4:

1.3.4.1. В абзаце пятом слова «Рослесхоза от 05.12.2011 № 511» заменить словами «Минприроды России от 28.07.2020 № 494».

1.3.4.2. В абзаце одиннадцатом слово «сбора» заменить словом «сборе».

1.3.4.3. Абзацы шестнадцатый – восемнадцатый изложить в следующей редакции:

«Заготовка пищевых лесных ресурсов и лекарственных растений осуществляется в сроки, установленные лесохозяйственным регламентом.

Запрещается рубка плодоносящих деревьев и обрезка ветвей для заготовки плодов.

Заготовка пищевых лесных ресурсов и лекарственных растений осуществляется с учетом нормативов (ежегодные допустимые объемы) и параметров использования лесов, установленных лесохозяйственным регламентом.».

1.3.4.4. После абзаца двадцать пятого дополнить абзацем следующего содержания:

«Заготовка березового сока допускается на участках спелого леса не ранее чем за 5 лет до рубки.».

1.3.4.5. Абзацы второй, третий после таблицы 20 изложить в следующей редакции:

«Заготовка других видов пищевых ресурсов

Заготовка других видов пищевых ресурсов должна вестись способами, не ухудшающими состояние их зарослей. Запрещается вырывать растения с корнями, повреждать листья (вайи) и корневища.».

1.3.4.6. В абзаце девятом после таблицы 20 слово «рекомендуется» заменить словом «необходимо».

1.3.5. В пункте 2.5:

1.3.5.1. В абзаце седьмом слова «от 14.08.2012 № 280-у «Об определении видов разрешенной охоты и параметров осуществления охоты в охотничьих угодьях на территории Воронежской области» заменить словами «от 16.12.2020 № 483-у «Об определении видов разрешенной охоты и параметров осуществления охоты охотничьих угодий Воронежской области».».

1.3.5.2. В абзаце девятом слова «от 16.11.2010 № 512» заменить словами «от 24.07.2020 № 477».

1.3.5.3. Абзац одиннадцатый после таблицы 26 признать утратившим силу.

1.3.6. В пункте 2.6:

1.3.6.1. После абзаца первого дополнить абзацем следующего содержания:

«Использование лесов для ведения сельского хозяйства (сенокосения, выпаса сельскохозяйственных животных, пчеловодства, северного оленеводства, пантового оленеводства, товарной аквакультуры (товарного рыбоводства), выращивания сельскохозяйственных культур и иной сельскохозяйственной деятельности) осуществляется с предоставлением или без предоставления лесного участка, установлением или без установления сервитута, публичного сервитута (часть 1 статьи 38 Лесного кодекса Российской Федерации).».

1.3.6.2. Абзац восьмой изложить в следующей редакции:

«Правила использования лесов для ведения сельского хозяйства и перечень случаев использования лесов в указанных целях без предоставления лесного участка, с установлением или без установления сервитута, публичного сервитута установлены Приказом Минприроды России от 02.07.2020 № 408 (далее - Правила использования лесов для ведения сельского хозяйства).».

1.3.6.3. В подпункте 2.6.1:

1.3.6.3.1. Абзац второй изложить в следующей редакции:

«В соответствии с пунктом 13 Правил использования лесов для ведения сельского хозяйства из земель лесного фонда для сенокосения должны использоваться земли, предназначенные для лесовосстановления (вырубки, гари, редины, пустыри, прогалины и другие), до проведения на них лесовосстановления.».

1.3.6.3.2. В абзаце третьем слова «не намеченные под реконструкцию» заменить словами «не планируемые под реконструкцию лесных насаждений».

1.3.6.3.3. Абзац пятый изложить в следующей редакции:

«В соответствии с пунктом 14 Правил использования лесов для ведения сельского хозяйства из земель лесного фонда для выпаса сельскохозяйственных животных должны использоваться нелесные земли, а также земли, предназначенные для лесовосстановления (вырубки, гари, редины, пустыри, прогалины и другие), до проведения на них лесовосстановления.».

1.3.6.3.4. В абзаце шестом слова «на участках» заменить словами «на землях».

1.3.6.3.5. Абзац одиннадцатый изложить в следующей редакции:

«При выпасе сельскохозяйственных животных (за исключением выпаса на огороженных участках или на привязи) должно обеспечиваться предотвращение потравы лесных культур, питомников, молодняков естественного происхождения и других ценных участков леса.».

1.3.6.3.6. Абзацы двенадцатый – четырнадцатый признать утратившими силу.

1.3.6.3.7. В абзаце семнадцатом слова «лесные участки» заменить словом «земли».

1.3.6.3.8. Абзац восемнадцатый изложить в следующей редакции:

«Из земель лесного фонда для размещения ульев и пасек должны предоставляться, в первую очередь, земли, предназначенные для лесовосстановления (вырубки, гари, редины, пустыри, прогалины и другие), до проведения на них лесовосстановления.».

1.3.6.3.9. Абзац третий после таблицы 29 изложить в следующей редакции:

«Из земель лесного фонда для выращивания сельскохозяйственных культур и иной сельскохозяйственной деятельности, должны

использоваться земли, предназначенные для лесовосстановления (вырубки, гари, редины, пустыри, прогалины и другие), до проведения на них лесовосстановления.».

1.3.6.3.10. В абзаце четвертом после таблицы 29 слова «могут применяться химические и биологические препараты» заменить словами «допускается применение химических и биологических препаратов, если иное не предусмотрено правовым режимом лесов, расположенных на таких участках.».

1.3.6.3.11. В абзаце шестом после таблицы 29 слова «Запрещается использовать земли» заменить словами «В целях использования лесов для ведения сельского хозяйства запрещается использовать земли лесного фонда», слова «(пункт 17 Правил ведения сельского хозяйства)» заменить словами «(пункт 19 Правил использования лесов для ведения сельского хозяйства)».

1.3.6.4. После таблицы 30 подпункта 2.6.2 дополнить пунктом 2.6¹ следующего содержания:

**«2.6¹ Нормативы, параметры и сроки использования лесов
для осуществления рыболовства**

Согласно статье 25 Лесного кодекса Российской Федерации леса могут использоваться для осуществления рыболовства, за исключением любительского рыболовства.

Использование лесов для осуществления рыболовства, за исключением любительского рыболовства, осуществляется с предоставлением или без предоставления лесного участка, установлением или без установления сервитута, публичного сервитута.

Лесные участки, находящиеся в государственной собственности, предоставляются для целей рыболовства на территориях, примыкающих к береговой линии водного объекта или его части, отнесенных к рыболовному участку (часть 3 ст. 38.1 Лесного кодекса Российской Федерации).

Сроки использования лесов: в соответствии с частью 3 статьи 72 Лесного кодекса Российской Федерации договор аренды заключается на срок, не превышающий срока действия соответствующего решения о предоставлении водных биологических ресурсов в пользование, договора пользования рыболовным участком или договора пользования водными биологическими ресурсами.

При использовании лесов для осуществления рыболовства допускается возведение на лесных участках некапитальных строений, сооружений, необходимых для осуществления рыболовства.

Правила использования лесов для осуществления рыболовства устанавливаются уполномоченным федеральным органом исполнительной власти.».

1.3.7. В пункте 2.7:

1.3.7.1. В абзаце третьем слова «К использованию лесов для осуществления образовательной деятельности относится» заменить словами «Использование лесов для осуществления образовательной деятельности предусматривает», слова «компонентов природы» заменить словами «компонентов лесных экосистем».

1.3.7.2. После абзаца третьего дополнить абзацем следующего содержания:

«Использование лесов для осуществления научно-исследовательской деятельности предусматривает осуществление экспериментальной или теоретической деятельности, направленной на получение новых знаний об экологической системе леса, проведение прикладных научных исследований, направленных на применение этих знаний для достижения практических целей и решения конкретных задач в области использования, охраны, защиты, воспроизводства лесов.».

1.3.7.3. В абзаце пятом слова «от 23.12.2011 № 548» заменить словами «от 27.07.2020 № 487».

1.3.7.4. В абзаце восьмом слова «Лица, использующие леса,» заменить словом «Граждане».

1.3.8. В пункте 2.8:

1.3.8.1. В абзаце третьем подпункта 2.8.1 после слов «другие виды» слово «организации» исключить.

1.3.8.2. Абзац пятый подпункта 2.8.1 признать утратившим силу.

1.3.8.3. В таблице 39 подпункта 2.8.2:

1.3.8.3.1. Цифры «1655,5» заменить цифрами «1655».

1.3.8.3.2. Цифры «1668,5» заменить цифрами «1668».

1.3.8.4. Абзац первый подпункта 2.8.5 изложить в следующей редакции:

«Порядок использования лесов, а также права и обязанности лиц, использующих леса для осуществления рекреационной деятельности, регулируются Правилами использования лесов для осуществления рекреационной деятельности, утвержденными Приказом Минприроды России от 09.11.2020 № 908 «Об утверждении Правил использования лесов для осуществления рекреационной деятельности».».

1.3.9. В пункте 2.10:

1.3.9.1. В абзаце четвертом слова «Рослесхоза от 05.12.2011 № 510» заменить словами «Минприроды России от 28.07.2020 № 497».

1.3.9.2. В абзаце пятом слова «и др.» исключить.

1.3.10. В абзаце третьем пункта 2.11 слова «Рослесхоза от 19.07.2011 № 308» заменить словами «Минприроды России от 22.07.2020 № 469».

1.3.11. В пункте 2.12:

1.3.11.1. Абзац пятый изложить в следующей редакции:

«Правила использования лесов для осуществления геологического изучения недр, разведки и добычи полезных ископаемых и перечень случаев использования лесов в указанных целях без предоставления лесного

участка, с установлением или без установления сервитута установлены Приказом Минприроды России от 07.07.2020 № 417.».

1.3.11.2. В первом предложении абзаца пятнадцатого слова «со стороны данного пользователя» заменить словами «данным пользователем».

1.3.11.3. Абзац шестнадцатый признать утратившим силу.

1.3.12. Абзац пятый пункта 2.14 изложить в следующей редакции:

«Правила использования лесов для строительства, реконструкции, эксплуатации линейных объектов и перечень случаев использования лесов в указанных целях без предоставления лесного участка, с установлением или без установления сервитута, публичного сервитута установлены Приказом Минприроды России от 10.07.2020 № 434.».

1.3.13. Абзац первый пункта 2.15 изложить в следующей редакции:

«Согласно статье 14 Лесного кодекса Российской Федерации для переработки древесины и иных лесных ресурсов создается лесоперерабатывающая инфраструктура (объекты переработки заготовленной древесины, биоэнергетические объекты и другое). Создание лесоперерабатывающей инфраструктуры запрещается в защитных лесах, а также в иных предусмотренных Лесным кодексом Российской Федерации, другими федеральными законами случаях.».

1.3.14. В пункте 2.17:

1.3.14.1. В подпункте 2.17.1:

1.3.14.1.1. В абзаце первом слова «Правилами пожарной безопасности в лесах, утвержденными Постановлением Правительства Российской Федерации от 30.06.2007 № 417» заменить словами «Правилами пожарной безопасности».

1.3.14.1.2. Абзац двадцать седьмой признать утратившим силу.

1.3.14.1.3. Абзацы тридцать третий, тридцать четвертый изложить в следующей редакции:

«Разработка и утверждение планов тушения лесных пожаров.

Планы тушения лесных пожаров разрабатываются и утверждаются управлением лесного хозяйства Воронежской области в соответствии с Постановлением Правительства Российской Федерации от 17.05.2011 № 377 «Об утверждении Правил разработки и утверждения плана тушения лесных пожаров и его формы».».

1.3.14.1.4. В абзаце двенадцатом после таблицы 44 первое предложение исключить.

1.3.15.2. В подпункте 2.17.2:

1.3.15.2.1. В абзаце пятом слова «Правилами санитарной безопасности в лесах, утвержденными Постановлением Правительства Российской Федерации от 20.05.2017 № 607» заменить словами «Правилами санитарной безопасности».

1.3.15.2.2. Абзацы сорок шестой – шестьдесят четвертый изложить в следующей редакции:

«ЛПО осуществляются в соответствии с Приказом Минприроды России от 09.11.2020 № 910 «Об утверждении Порядка проведения лесопатологических обследований и формы акта лесопатологического обследования» (далее – Порядок проведения лесопатологических обследований).

ЛПО проводятся в целях:

а) получения информации о текущем санитарном состоянии лесных насаждений;

б) получения информации о текущем лесопатологическом состоянии лесных насаждений;

в) назначения мероприятий по предупреждению распространения вредных организмов.

Оценка санитарного состояния лесных насаждений на лесотаксационном выделе или его части осуществляется исходя из средневзвешенной категории санитарного состояния лесных насаждений на лесотаксационном выделе или его части, определенной исходя из категорий санитарного состояния деревьев каждой древесной породы в лесных насаждениях на соответствующем лесотаксационном выделе или его части.

Проведение ЛПО и предупреждение распространения вредных организмов обеспечиваются лицами, указанными в пункте 5 Правил санитарной безопасности.

ЛПО проводятся в отношении лесных насаждений во время вегетационного периода с момента полного распускания листвы (хвои) и до начала массовой сезонной дехромации (изменение цвета хвои и листвы, являющейся естественным процессом подготовки листопадных деревьев к зимнему периоду).

В вечнозеленых лесных насаждениях (8 единиц и более вечнозеленых и хвойных (за исключением лиственницы) пород в породном составе), а также в лесных насаждениях, поврежденных ветрами (ветровал, бурелом) и верховыми пожарами, лесопатологические обследования проводятся в течение года.

ЛПО проводятся с использованием наземных и (или) дистанционных методов, визуальными (рекогносцировочным) и (или) инструментальными (детальным) способами, обеспечивающими установленную Порядком проведения лесопатологических обследований точность оценки санитарного и лесопатологического состояния лесов.

ЛПО визуальным (рекогносцировочным) способом проводятся с целью определения текущего санитарного и лесопатологического состояния лесов, предварительного определения границ, площади и пространственного расположения поврежденных и погибших лесных насаждений.

ЛПО визуальным (рекогносцировочным) способом проводятся с использованием наземных и (или) дистанционных методов.

При проведении ЛПО визуальным (рекогносцировочным) способом допускается погрешность не более 15% в определении характеристик санитарного и лесопатологического состояния лесных насаждений, указанных в пункте 8 Порядка проведения лесопатологических обследований.

По результатам ЛПО визуальным (рекогносцировочным) способом в акте лесопатологического обследования прогнозируется развитие очагов вредных организмов, изменение площади поврежденных и погибших лесных насаждений, указываются площади лесных насаждений с нарушенной и утраченной устойчивостью, а также указываются назначенные профилактические мероприятия по защите лесов и рекомендации по проведению ЛПО инструментальным (детальным) способом.

ЛПО инструментальным (детальным) способом проводятся с целью точного определения границ повреждения лесных насаждений, площадей погибших или поврежденных лесных насаждений и подготовки документации для проведения санитарно-оздоровительных мероприятий.

ЛПО инструментальным (детальным) способом проводятся только с использованием наземного метода.

По результатам ЛПО инструментальным (детальным) способом в акте лесопатологического обследования указываются процент выборки деревьев по категориям состояния, полнота лесного насаждения после уборки деревьев, подлежащих рубке, назначения мероприятий, степень поражения лесного насаждения, причины повреждения и гибели лесных насаждений.

При неоднородности санитарного и лесопатологического состояния лесотаксационного выдела выделяется и описывается его часть или части (лесопатологические выделы).

При выявлении погибших насаждений или действующих очагов вредителей леса со средней и сильной степенью заселения насаждений минимальная площадь лесопатологического выдела составляет 0,1 га независимо от зоны лесопатологической угрозы. При обследовании лесных насаждений на лесных участках площадью менее 0,1 га, переданных для использования, допускается выделять лесопатологические выделы площадью менее 0,1 га.».

1.3.15.2.3. После абзаца шестьдесят четвертого дополнить абзацами следующего содержания:

«По результатам ЛПО составляется акт лесопатологического обследования в срок не позднее 30 календарных дней с момента его проведения, в том числе в электронном виде.

Акт лесопатологического обследования, утвержденный уполномоченным органом, в срок не позднее трех рабочих дней со дня его утверждения размещается на официальном сайте органа государственной власти в информационно-телекоммуникационной сети «Интернет» и направляется в форме электронного документа, подписанного усиленной квалифицированной электронной подписью, с использованием единой системы межведомственного электронного взаимодействия или информационно-телекоммуникационных сетей общего пользования, в том числе сети «Интернет», в уполномоченный Правительством Российской Федерации федеральный орган исполнительной власти.

Срок размещения акта с приложениями на официальном сайте составляет три года.».

1.3.15.2.4. В абзаце шестьдесят шестом после слова «организмов» дополнить словами «в лесах».

1.3.15.2.5. Абзац шестьдесят седьмой изложить в следующей редакции:

«- санитарно-оздоровительных мероприятий, в том числе рубок погибших и поврежденных лесных насаждений;».

1.3.15.2.6. Абзац шестьдесят девятый изложить в следующей редакции:

«- других определенных уполномоченным федеральным органом исполнительной власти мероприятий.».

1.3.15.2.7. После абзаца шестьдесят девятого дополнить абзацами следующего содержания:

«К другим мероприятиям по предупреждению распространения вредных организмов относятся:

- авиационные работы по защите лесов;
- ограничение пребывания граждан в лесах и въезд в них транспортных средств, проведение в лесах определенных видов работ в целях обеспечения санитарной безопасности в лесах;
- рубка аварийных деревьев;
- агитационные мероприятия.».

1.3.15.2.8. В абзаце семидесятом слова «от 12.09.2016 № 470» заменить словами «от 09.11.2020 № 912».

1.3.15.2.9. Абзацы семьдесят девятый, восьмидесятый изложить в следующей редакции:

«Санитарно-оздоровительные мероприятия (далее - СОМ) проводятся с целью улучшения санитарного и лесопатологического состояния лесных насаждений, уменьшения угрозы распространения вредных организмов, борьбы с вредителями и болезнями леса, обеспечения лесными насаждениями своих целевых функций, а также снижения ущерба от воздействия неблагоприятных факторов (воздействие огня, погодные условия, почвенно-климатические факторы и другие, биотические и абиотические факторы, наносящие ущерб устойчивости или целевой функции лесов).

К СОМ относятся рубка погибших (утративших жизнеспособность в результате воздействия неблагоприятных факторов) и поврежденных (имеющих видимые признаки воздействия неблагоприятных факторов)

лесных насаждений, уборка неликвидной древесины (уборка как поваленных, так и стоящих деревьев, древесина которых оставляется на перегнивание на лесосеке).».

1.3.15.2.10. После таблицы 46 дополнить абзацами следующего содержания:

«В 2020 году на территории Пригородного лесничества проведены следующие санитарно-оздоровительные мероприятия:

- выборочная санитарная рубка на площади 258,4 га с общим объемом ликвидной древесины 6,257 тыс.м³;

- сплошная санитарная рубка на площади 9,1 га с общим объемом ликвидной древесины 0,95 тыс.м³;

- уборка неликвидной древесины на площади 46,5 га;

- рубка аварийных деревьев в количестве 63 шт.».

1.3.15.2.11. Абзацы первый, второй после таблицы 46 изложить в следующей редакции:

«СОМ планируются в защитных и эксплуатационных лесах, кроме заповедных участков.

Размер лесосек и сроки примыкания для проведения СОМ не лимитируется. Доля ликвидной, в том числе деловой древесины, устанавливается на основании материальной оценки лесосек.».

1.3.15.2.12. В абзаце четвертом после таблицы 46 слова «и Особенности заготовки древесины в лесничествах и лесопарках, указанных в статье 23 Лесного кодекса Российской Федерации, утвержденными Приказом Министерства природных ресурсов и экологии Российской Федерации от 13.09.2016 № 474» исключить.

1.3.15.2.13. Абзацы пятый – одиннадцатый после таблицы 46 изложить в следующей редакции:

«Отвод лесосек для проведения СОМ проводится в вегетационный период, кроме лесотаксационных выделов или их частей, поврежденных ветрами и верховыми пожарами, или в чистых по составу вечнозеленых

лесных насаждениях (8 и более единиц вечнозеленых и хвойных пород в составе насаждений, за исключением лиственницы).

При назначении сплошной и выборочной санитарной рубки отбираются деревья 5-й категории состояния. Ветровал, бурелом и снеголом относят к 5-й категории состояния.

Допускается назначение в санитарную рубку деревьев иных категорий состояния в следующих случаях.

В защитных и эксплуатационных лесах:

- деревья хвойных пород 4-й категории состояния;
- деревья 3 - 4-й категорий состояния (сильно ослабленные и усыхающие) назначаются в рубку при повреждении корневой губкой (в сосняках) и деревья различных видов вяза - при повреждении голландской болезнью;
- деревья осины 4-й категорий состояния - при повреждении осиновым трутовиком;».

1.3.15.2.14. После абзаца одиннадцатого после таблицы 46 дополнить абзацем следующего содержания:

«- в лесных насаждениях, пройденных лесным пожаром текущего года, в течение одного года после его ликвидации: деревья с наличием обугленности древесины корневой шейки не менее 3/4 окружности ствола (при этом обязательно наличие пробной площади с раскопкой корневой шейки не менее чем у 100 деревьев) или высушивания луба не менее 3/4 окружности ствола (наличие пробной площади также обязательно), деревья мягколиственных пород с обугленностью древесины не менее 1/2 окружности ствола и 1/3 высоты.».

1.3.15.2.15. Абзацы четырнадцатый - шестнадцатый после таблицы 46 изложить в следующей редакции:

«Для лесных растений, относящихся к видам, занесенным в Красную книгу Российской Федерации, Красную книгу Воронежской области, утвержденную постановлением администрации Воронежской области

от 01.07.2008 № 561, а также включенных в перечень видов (пород) деревьев и кустарников, заготовка древесины которых не допускается, утверждаемый уполномоченным федеральным органом исполнительной власти в соответствии с частью 6 статьи 29 Лесного кодекса Российской Федерации, разрешается рубка только погибших экземпляров в соответствии с законодательством Российской Федерации.

После проведения выборочных санитарных рубок полнота лесных насаждений не должна быть ниже установленных в соответствии с приложением 1 к Правилам осуществления мероприятий по предупреждению распространения вредных организмов минимальных допустимых значений полноты, до которых назначаются выборочные санитарные рубки.

Санитарная рубка считается сплошной, если вырубается весь древостой на выделе или лесопатологическом выделе. При неоднородности санитарного и лесопатологического состояния насаждения на лесотаксационном выделе куртины насаждений без признаков ослабления не подлежат рубке и не включаются в эксплуатационную площадь лесосек.».

1.3.15.2.16. В первом предложении абзаца семнадцатого после таблицы 46 после слова «выполнять» дополнить словом «целевые», слова «, соответствующие категориям защитных лесов или целевому назначению» исключить.

1.3.15.2.17. В абзаце восемнадцатом после таблицы 46 слово «мульчированию» заменить словами «измельчению, обработке пестицидами».

1.3.15.2.18. В абзаце девятнадцатом после таблицы 46 слова «древесины более 90% от общего запаса погибших деревьев» заменить словами «и дровяной древесины более 90% от общего запаса погибших и поврежденных деревьев, а также в случаях, когда заготовка древесины погибших или поврежденных насаждений запрещена».

1.3.15.2.19. В абзаце двадцатом после таблицы 46 после слов «юридических лиц» дополнить словами «и осуществляется уполномоченными органами, а на лесных участках, предоставленных в пользование для осуществления рекреационной деятельности, лицами, использующими лесные участки».

1.3.15.2.20. В абзаце двадцать четвертом после таблицы 46 слово «планирования» заменить словом «назначения».

1.3.15.2.21. В абзаце двадцать девятом после таблицы 46 после слова «пестицидов» дополнить словами «и биологических средств защиты леса».

1.3.15.2.22. После абзаца тридцать третьего после таблицы 46 дополнить абзацем следующего содержания:

«- использование феромонов.»

1.3.15.2.23. В таблице 47:

1.3.15.2.23.1. Строку «Применение пестицидов для предотвращения появления очагов вредных организмов» изложить в следующей редакции:

«

Применение пестицидов и биологических средств защиты леса для предотвращения появления очагов вредных организмов	-	-	-	-
--	---	---	---	---

».

1.3.15.2.23.2. После строки «Посев травянистых нектароносных растений» дополнить строкой следующего содержания:

«

Использование феромонов	-	-	-	-
-------------------------	---	---	---	---

».

1.3.15.2.24. В абзаце третьем после таблицы 47 слова «от 23.06.2016 № 361» заменить словами «от 09.11.2020 № 913».

1.3.15.2.25. В абзаце седьмом после таблицы 47 слова «(препаратов, в которых действующим началом являются химические вещества)» исключить.

1.3.15.2.26. Абзац девятый после таблицы 47 изложить в следующей редакции:

«В лесах, расположенных на особо охраняемых природных территориях, в водоохранных зонах, в лесах, выполняющих функции защиты природных и иных объектов (расположенных в лесопарковых зонах, зеленых зонах), в городских лесах, на заповедных лесных участках использование токсичных химических препаратов запрещается в соответствии со статьями 112 - 114, 116, 119 Лесного кодекса Российской Федерации.».

1.3.15.2.27. В абзаце десятом после таблицы 47 слова «лесных насаждений» исключить.

1.3.15.2.28. В абзаце одиннадцатом после таблицы 47 после слова «авиационных» дополнить словами «и наземных».

1.3.15.2.29. Абзацы двенадцатый, тринадцатый после таблицы 47 изложить в следующей редакции:

«- организация и контроль завоза пестицидов, феромонных, световых и механических ловушек, биологических средств защиты леса и временное их хранение;

- проведение обследования очагов вредных организмов;».

1.3.15.2.30. После абзаца четырнадцатого после таблицы 47 дополнить абзацем следующего содержания:

«- информирование населения о проведении мероприятий по уничтожению или подавлению численности вредных организмов, их сроках, методах, применяемых препаратах, ограничениях по использованию лесов.».

1.3.15.2.31. Абзацы шестнадцатый – двадцать второй после таблицы 47 изложить в следующей редакции:

«Обследования очагов вредных организмов (далее - обследования) проводятся для уточнения площади очагов вредных организмов, в том числе требующих мер борьбы с ними, и подтверждения необходимости

проведения мероприятий по их ликвидации путем учета численности вредных организмов и определения фазы развития очагов вредных организмов.

Обследования проводятся комиссиями по проведению обследований, сформированными уполномоченными органами, не позже чем за месяц до начала работ по уничтожению или подавлению численности вредных организмов.

Этот срок может быть сокращен до двух недель до начала обработки в связи с аномальными погодными условиями, подтвержденными справкой территориального органа федерального органа исполнительной власти, осуществляющего функции по оказанию государственных услуг в области гидрометеорологии и смежных с ней областях, или при выявлении очагов вредных организмов в год проведения мероприятий.

Состав комиссии по проведению обследований утверждается приказом управления лесного хозяйства Воронежской области на текущий год.

Результаты обследования оформляются актом проведения обследования насаждений в очагах вредных организмов по форме, приведенной в приложении 1 к Правилам ликвидации очагов вредных организмов, утвержденным приказом Минприроды России от 09.11.2020 № 913.».

На основании данных обследований комиссиями по проведению обследований могут быть изменены не более чем на 20 календарных дней (сокращены или продлены) сроки проведения мер по ликвидации очагов вредных организмов.

При установлении по результатам обследований отсутствия угрозы насаждениям из-за высокой доли диапаузирующих особей, комиссиями по проведению обследований могут быть продлены не более чем на 20 календарных дней сроки проведения мероприятий, либо принято решение о частичной или полной отмене мероприятий.».

1.3.15.2.32. Абзацы двадцать четвертый – тридцать второй после таблицы 47 изложить в следующей редакции:

«Планирование мероприятий по уничтожению или подавлению численности вредных организмов в лесах, в том числе на лесных участках, переданных для использования, проводится в соответствии с документом, являющимся основанием для проведения указанных мероприятий (Обоснованием).

Обоснования составляются для очагов вредителей леса всех экологических групп уполномоченными органами по результатам инвентаризации очагов вредных организмов, проводимой на основании данных государственного лесопатологического мониторинга.

Обоснования представляются уполномоченными органами на согласование в соответствующий орган исполнительной власти, уполномоченный на проведение государственного лесопатологического мониторинга не позднее 1 декабря года, предшествующего году выполнения мероприятий.

В соответствии с подготовленными Обоснованиями, а также по итогам проведения обследований, уполномоченные органы принимают решение о проведении мероприятий.

После завершения мероприятий по уничтожению или подавлению численности вредных организмов проводится приемка работ, которая основывается на результатах оценки эффективности проведенных мероприятий. Критерием оценки эффективности проведенных мероприятий является биологическая эффективность, выраженная показателями снижения численности популяции вредных организмов, степени повреждения или заселения лесных насаждений вредными организмами.

Биологическая эффективность в зависимости от способа проведения мероприятий определяется на основе данных учета численности вредителей и их гибели по результатам проведения мероприятий по уничтожению или подавлению численности вредных организмов или оценки количества

деревьев, защищенных от гибели в результате заселения стволовыми вредителями или зараженных возбудителями болезней леса. Оценка биологической эффективности проводится на пунктах учета, распределенных равномерно по площади работ с охватом различных лесорастительных условий и различной заселенности вредителями, в соответствии с методикой, приведенной в Обосновании.

Биологическая эффективность при применении химических препаратов для проведения мероприятия по уничтожению или подавлению численности вредных организмов должна быть не менее 90% погибших особей вредителя от численности, определенной в ходе обследований, при применении биологических препаратов (препаратов, в которых действующим началом являются микроорганизмы и продукты их жизнедеятельности) - не менее 75% погибших особей вредителя от численности, определенной в ходе обследований, при применении баковых смесей (смеси химических и биологических инсектицидов) - 80% погибших особей вредителя от численности, определенной в ходе обследований.

По результатам проведения оценки биологической эффективности мероприятий по уничтожению или подавлению численности вредных организмов оформляется акт оценки биологической эффективности мероприятий по уничтожению или подавлению численности вредных организмов в насаждениях по форме, приведенной в приложении 3 к Правилам ликвидации очагов вредных организмов, утвержденным приказом Минприроды России от 09.11.2020 № 913.».

Приемка работ осуществляется в течение 5 календарных дней после окончания учетов биологической эффективности мероприятий. Основанием приемки работ является Акт оценки биологической эффективности работ по уничтожению или подавлению численности вредных организмов, к которому прикладывается ведомость учетов численности (гибели) вредных организмов.».

1.3.15.2.33. Абзац тридцать третий после таблицы 47 признать утратившим силу.

1.3.15.2.34. Абзацы тридцать пятый – сороковой после таблицы 47 изложить в следующей редакции:

«Рубки лесных насаждений, заселенных вредными организмами, осуществляются в целях ликвидации очагов опасных видов стволовых вредителей в активной и массовой стадии их развития.

Рубка лесных насаждений, являющихся очагами вредных организмов, планируется в случае развития активного процесса заражения деревьев стволовыми вредителями от первой до третьей категорий состояния, определенных в соответствии с Правилами санитарной безопасности в лесах.

Объем древесины, заготовленной при проведении мероприятий по ликвидации очагов вредных организмов, в расчетную лесосеку не включается.

Рубка лесных насаждений, являющихся очагами вредных организмов, планируется в случае развития активного процесса заражения деревьев стволовыми вредителями от первой до третьей категорий состояния, определенных в соответствии с Правилами санитарной безопасности.

Рубка лесных насаждений, являющихся очагами опасных видов стволовых вредителей, проводится сплошным и выборочным способом в соответствии с Правилами заготовки древесины.».

1.3.15.2.35. Абзац сорок первый после таблицы 47 признать утратившими силу.

1.3.15.2.36. Абзац первый после таблицы 48 изложить в следующей редакции:

«Примечание: Мероприятия по ликвидации очагов вредных организмов планируются по результатам инвентаризации очагов вредных организмов в рамках лесопатологического мониторинга.».

1.3.15.3. В подпункте 2.17.3:

1.3.15.3.1. В абзаце втором после слова «функций» дополнить словами «(рубка части деревьев, кустарников, агролесомелиоративные и иные мероприятия)».

1.3.15.3.2. В абзаце четвертом слова «от 22.11.2017 № 626» заменить словами «от 30.07.2020 № 534».

1.3.15.3.3. После абзаца первого после таблицы 52 дополнить абзацами и таблицей следующего содержания:

«В соответствии с пунктом 12 Правил лесовосстановления критерии и требования к посадочному материалу и молоднякам лесных древесных пород, не включенных в Приложения 1 - 41 к Правилам лесовосстановления устанавливаются лесохозяйственными регламентами лесничеств.

Таблица 52.1

Критерии и требования к посадочному материалу лесных древесных пород и молоднякам, площади которых подлежат отнесению к землям, на которых расположены леса

Древесные породы	Требования к посадочному материалу			Критерии и требования к молоднякам, площади которых подлежат отнесению к землям, на которых расположены леса			
	возраст не менее, лет	диаметр стволика у корневой шейки не менее, мм	высота стволика не менее, см	группа типов леса или типов лесорастительных условий	возраст (к молоднякам, созданным искусственным или комбинированным способом) не менее, лет	количество деревьев главных пород не менее, тыс. шт. на 1 га	средняя высота деревьев главных пород не менее, м
1	2	3	4	5	6	7	8
Робиния лжеакация	1	4	30	для всех условий	4	1,5	2,5

Примечание: площадь молодняков, которая подлежит отнесению к землям, на которых расположены леса определяется при инвентаризации лесных культур в лесничестве.».

1.3.15.3.4. В абзаце втором после рисунка 1 - Схемы размещения лесных пород слова «в соответствии с Правилами лесовосстановления» исключить.

1.3.15.3.5. В абзаце третьем после рисунка 1 - Схемы размещения лесных пород слово «осуществляется» заменить словом «происходит», слова «пункте 15» заменить словами «пункте 17».

1.3.15.3.6. В абзаце шестом после рисунка 1 - Схемы размещения лесных пород слова «и другие» исключить, слова «части 3» заменить словами «части 2».

1.3.15.3.7. Абзац седьмой после рисунка 1 - Схемы размещения лесных пород изложить в следующей редакции:

«Лесовосстановление осуществляется на основании проекта лесовосстановления, лицами, указанными в пункте 6 Правил лесовосстановления.»

1.3.15.3.8. В абзаце восьмом после рисунка 1 - Схемы размещения лесных пород слова «от 25.03.2019 № 188» заменить словами «от 04.12.2020 № 1014».

1.3.15.3.9. После абзаца восьмого после рисунка 1 - Схемы размещения лесных пород дополнить абзацами следующего содержания:

«Естественное лесовосстановление вследствие природных процессов планируется и проектируется:

- на участках с наличием жизнеспособного подроста и молодняка главных лесных древесных пород в количестве не менее полуторной нормы, предусмотренной таблицей 2 приложений 1 - 41 к Правилам лесовосстановления для соответствующего лесного района по естественному лесовосстановлению путем мер по сохранению подроста;

- при рубке насаждений древесных пород, способных к вегетативному возобновлению, если невозможно семенное возобновление, а вегетативное возобновление соответствует целям ведения хозяйства;

- при рубке лесных насаждений при выполнении сейсморазведочных работ лицами, использующими леса в соответствии со статьей 43 Лесного кодекса Российской Федерации.»

1.3.15.3.10. Абзац десятый после рисунка 1 - Схемы размещения лесных пород признать утратившим силу.

1.3.15.3.11. В абзаце одиннадцатом после рисунка 1 - Схемы размещения лесных пород слова «(экземпляров высотой более 2.5 метра)» исключить.

1.3.15.3.12. В абзаце двенадцатом после рисунка 1 - Схемы размещения лесных пород после слов «за подростом» дополнить словом «(молодняком)», слова «приземление подроста» исключить.

1.3.15.3.13. В абзаце тринадцатом после рисунка 1 - Схемы размещения лесных пород после слова «почвы» дополнить словами «механическими, химическими или огневыми средствами».

1.3.15.3.14. В абзаце четырнадцатом после рисунка 1 - Схемы размещения лесных пород после слова «групп» дополнить словами «из деревьев лесных древесных пород, количество и схема размещения которых указывается в технологической карте лесосечных работ».

1.3.15.3.15. В абзаце пятнадцатом после рисунка 1 - Схемы размещения лесных пород слово «площадей» заменить словом «участка».

1.3.15.3.16. В абзаце шестнадцатом после рисунка 1 - Схемы размещения лесных пород после слова «подавление» дополнить словом «порослевой и».

1.3.15.3.17. После абзаца шестнадцатого после рисунка 1 - Схемы размещения лесных пород дополнить абзацем следующего содержания:

«- иные мероприятия указанные в лесохозяйственном регламенте лесничества.»

1.3.15.3.18. Абзац семнадцатый после рисунка 1 - Схемы размещения лесных пород изложить в следующей редакции:

«Меры по сохранению подроста и молодняка лесных насаждений главных лесных древесных пород осуществляются одновременно с проведением рубок лесных насаждений. Рубка в таких случаях проводится преимущественно в зимнее время по снежному покрову с применением технологий, позволяющих обеспечить сохранение от уничтожения и повреждения подроста и молодняка главных лесных древесных пород в количестве, указанном в приложениях 1 - 41 к Правилам лесовосстановления.».

1.3.15.3.19. В абзаце девятнадцатом после рисунка 1 - Схемы размещения лесных пород слова «, а также на лесных участках, на которых погибли лесные культуры» исключить.

1.3.15.3.20. В абзацах двадцать четвертом, двадцать седьмом после рисунка 1 – Схемы размещения лесных пород слова «от 28.12.2018 № 700» заменить словами «от 30.07.2020 № 541».

1.3.15.3.21. В абзаце двадцать пятом после рисунка 1 - Схемы размещения лесных пород после слов «лесного фонда» дополнить словами «и землях иных категорий (землях сельскохозяйственного назначения, землях населенных пунктов, землях промышленности, энергетики, транспорта, связи, радиовещания, телевидения, информатики, землях для обеспечения космической деятельности, землях обороны, безопасности и землях иного специального назначения, землях особо охраняемых территорий и объектов, землях водного фонда, землях запаса)».

1.3.15.3.22. В абзаце двадцать девятом после рисунка 1 – Схемы размещения лесных пород слово «проводится» заменить словом «проводятся».

1.3.15.3.23. В абзаце тридцать втором после рисунка 1 – Схемы размещения лесных пород слова «в рядах культур и междурядьях» исключить.

1.3.15.3.24. После абзаца тридцать второго после рисунка 1 – Схемы размещения лесных пород дополнить абзацами следующего содержания:

«подавление, скашивание травянистой и древесно-кустарниковой растительности механическим способом;

применение химических средств (гербицидов, арборицидов) для уничтожения нежелательной травянистой и древесно-кустарниковой растительности;».

1.3.15.3.25. Абзац тридцать четвертый после рисунка 1 – Схемы размещения лесных пород изложить в следующей редакции:

«К лесоводственному уходу относится уничтожение нежелательной древесно-кустарниковой растительности механическими или химическими средствами.».

1.3.15.3.26. Абзац тридцать пятый после рисунка 1 – Схемы размещения лесных пород признать утратившим силу.

1.3.15.3.27. Абзац тридцать седьмой после рисунка 1 – Схемы размещения лесных пород изложить в следующей редакции:

«Лесные культуры с приживаемостью 25 - 85%, определенной при инвентаризации в соответствии с абзацем вторым пункта 9 Правил лесовосстановления, в которых не обеспечивается количество деревьев главной породы, предусмотренной в таблицах 1 Приложений 1 - 41 к Правилам лесовосстановления подлежат дополнению.».

1.3.15.3.28. В абзаце сороковом после рисунка 1 – Схемы размещения лесных пород слова «от 17.09.2015 № 400» заменить словами «от 09.11.2020 № 909».

1.4. В главе 3:

1.4.1. В столбце 3 строки 1.1 таблицы 57 пункта 3.1 слова «- размещение специализированных хранилищ пестицидов и агрохимикатов, применение пестицидов и агрохимикатов» заменить словами «- хранение пестицидов и агрохимикатов (за исключением хранения агрохимикатов в специализированных хранилищах на территориях морских портов за

пределами границ прибрежных защитных полос), применение пестицидов и агрохимикатов;»).

1.4.2 . В пункте 3.3:

1.4.2.1. Абзац четвертый изложить в следующей редакции:

«В соответствии с Правилами заготовки древесины при заготовке древесины:»).

1.4.2.2. В абзаце десятом слова «и особенностями заготовки древесины в лесничествах, лесопарках, указанных в статье 23 Лесного кодекса Российской Федерации» исключить.

1.4.2.3. В абзаце тринадцатом после слова «трелевка» дополнить словом «(транспортировка)»).

1.4.2.4. В абзаце четырнадцатом после слова «лесосеки» дополнить словами «от порубочных остатков (остатков древесины, образующихся на лесосеке при валке и трелевке (транспортировке) деревьев, а также при очистке стволов от сучьев, включающих вершинные части срубленных деревьев, откомлевки, сучья, хворост)»).

1.4.2.5. После абзаца пятнадцатого дополнить абзацами следующего содержания:

«При заготовке древесины на лесосеках не допускается рубка жизнеспособных деревьев ценных древесных пород (дуба, бука, ясеня, кедра, липы, граба, ильма, ольхи черной, каштана посевного), произрастающих на границе их естественного ареала (в случаях, когда доля площади насаждений с долей соответствующей древесной породы в составе лесов не превышает одного процента от площади лесничества).

При заготовке древесины не допускается проведение рубок спелых, перестойных лесных насаждений с долей кедра 3 и более единиц в породном составе древостоя лесных насаждений.

Не допускается отвод и таксация лесосек по результатам визуальной оценки лесосек.

В лесах, расположенных на территориях государственных природных заповедников, запрещается проведение рубок лесных насаждений на лесных участках, на которых исключается любое вмешательство человека в природные процессы.».

1.4.2.6. В абзаце шестнадцатом слова «(пункт 54 Правил заготовки древесины и особенностей заготовки древесины в лесничествах, лесопарках, указанных в статье 23 Лесного кодекса Российской Федерации, утвержденных Приказом Минприроды России от 13.09.2016 № 474)» заменить словами «в соответствии с Федеральным законом от 14.03.1995 № 33-ФЗ «Об особо охраняемых природных территориях».».

1.4.2.7. В абзаце девятнадцатом слова «от 16.07.2018 № 325» заменить словами «от 28.07.2020 № 496».

1.4.2.8. Абзац двадцатый признать утратившим силу.

1.4.2.9. В абзаце двадцать втором после слова «объектов» дополнить словами «в лесах, расположенных в водоохраных зонах, в ценных лесах».

1.4.2.10. После абзаца двадцать второго дополнить абзацами следующего содержания:

«Не допускается заготовка коры деревьев и кустарников, если эта деятельность ведет к снижению качества заготовленной лесопродукции.

При заготовке хвороста не допускается спил деревьев и кустарников, их вершин, сучьев и ветвей.

Не допускается обрубка сучьев и вершин с сырораствующих деревьев.

Не допускается заготовка веников, ветвей и кустарников для метел и плетения при проведении опытных и экспериментальных рубок, отбора модельных деревьев на постоянных пробных площадях в лесах, переданных для осуществления научно-исследовательской деятельности, образовательной деятельности.

Не допускается заготовка древесной зелени при проведении опытных и экспериментальных рубок, отбора модельных деревьев на постоянных

пробных площадях в лесах, переданных для осуществления научно-исследовательской деятельности, образовательной деятельности.».

1.4.2.11. Абзац двадцать третий изложить в следующей редакции:

«Заготовка и сбор недревесных лесных ресурсов могут быть ограничены или запрещены в районах, загрязненных радиоактивными веществами.».

1.4.2.12. В абзаце двадцать пятом слова «Рослесхоза от 05.12.2011 № 511» заменить словами «Минприроды России от 28.07.2020 № 494».

1.4.2.13. В абзаце тридцать первом слова «заготовка и сбор недревесных лесных ресурсов» заменить словами «заготовка пищевых лесных ресурсов и сбор лекарственных растений».

1.4.2.14. В абзаце сорок третьем после слова «пчеловодства» дополнить словами «(кроме заповедных лесных участков)».

1.4.2.15. В абзаце сорок пятом слова «Запрещается использовать земли» заменить словами «В целях использования лесов для ведения сельского хозяйства запрещается использовать земли лесного фонда».

1.4.2.16. Абзац сорок седьмой изложить в следующей редакции:

«Из земель лесного фонда для сенокосения должны использоваться земли, предназначенные для лесовосстановления (вырубки, гари, редины, пустыри, прогалины и другие), до проведения на них лесовосстановления.».

1.4.2.17. В абзаце сорок восьмом слова «не намеченные под реконструкцию» заменить словами «не планируемые под реконструкцию лесных насаждений».

1.4.2.18. Абзац пятидесятый изложить в следующей редакции:

«Из земель лесного фонда для выпаса сельскохозяйственных животных должны использоваться нелесные земли, а также земли, предназначенные для лесовосстановления (вырубки, гари, редины, пустыри, прогалины и другие), до проведения на них лесовосстановления.».

1.4.2.19. В абзаце пятьдесят первом слова «на участках» заменить словами «на землях».

1.4.2.20. Абзацы пятьдесят шестой – пятьдесят восьмой изложить в следующей редакции:

«При выпасе сельскохозяйственных животных (за исключением выпаса на огороженных участках или на привязи) должно обеспечиваться предотвращение потравы лесных культур, питомников, молодняков естественного происхождения и других ценных участков леса.

**Ограничения при использовании лесов
для осуществления рыболовства**

Использование лесов при осуществлении рыболовства может ограничиваться в соответствии со статьей 27 Лесного кодекса Российской Федерации и другими федеральными законами.».

1.4.2.21. Абзац пятьдесят девятый признать утратившими силу.

1.4.2.22. Абзац шестьдесят седьмой изложить в следующей редакции:

«Использование лесов для осуществления рекреационной деятельности осуществляется способами, не наносящими вреда окружающей среде и здоровью человека (Приказ Минприроды России от 09.11.2020 № 908 «Об утверждении Правил использования лесов для осуществления рекреационной деятельности».)».

1.4.2.23. После абзаца шестьдесят седьмого дополнить абзацами следующего содержания:

«В случае, если виды рекреационной деятельности, допускаемые на особо охраняемых природных территориях в соответствии с законодательством Российской Федерации об особо охраняемых природных территориях, противоречат требованиям Правил использования лесов для осуществления рекреационной деятельности, такие виды деятельности на землях лесного фонда не допускаются.

Не допускается использование лесов для осуществления рекреационной деятельности в случае невозможности соблюдения охраны редких и находящихся под угрозой исчезновения деревьев, кустарников,

лиан, иных лесных растений, занесенных в Красную книгу Российской Федерации или Красную книгу Воронежской области.».

1.4.2.24. Абзац шестьдесят девятый изложить в следующей редакции:

«В соответствии с приказом Минприроды России от 28.07.2020 № 497 «Об утверждении Правил использования лесов для выращивания лесных плодовых, ягодных, декоративных растений, лекарственных растений» для выращивания лесных плодовых, ягодных, декоративных растений, лекарственных растений используют в первую очередь нелесные земли из состава земель лесного фонда, а также необлесившиеся вырубки, прогалины и другие, не покрытые лесной растительностью земли, на которых невозможно естественное возобновление леса до посадки на них лесных культур, земли, подлежащие рекультивации (выработанные торфяники).».

1.4.2.25. В абзаце семидесятом после слова «декоративных» дополнить словом «растений».

1.4.2.26. Абзац семьдесят первый признать утратившим силу.

1.4.2.27. Абзац семьдесят четвертый изложить в следующей редакции:

«В соответствии с Приказом Минприроды России от 22.07.2020 № 469 «Об утверждении Правил использования лесов для выращивания посадочного материала лесных растений (саженцев, сеянцев)» для выращивания посадочного материала лесных растений (саженцев, сеянцев) используют не покрытые лесом земли из состава земель лесного фонда.».

1.4.2.28. Абзац семьдесят шестой изложить в следующей редакции:

«Не допускается использование лесов для выращивания посадочного материала лесных растений (саженцев, сеянцев) в случае невозможности соблюдения охраны редких и находящихся под угрозой исчезновения деревьев, кустарников, лиан, иных лесных растений, занесенных в Красную книгу Российской Федерации или Красную книгу Воронежской области.».

1.4.2.29. Абзац семьдесят девятый изложить в следующей редакции:

«- валка деревьев и расчистка от древесной растительности с помощью бульдозеров, захламление порубочными остатками приграничных полос и опушек, повреждение стволов и скелетных корней опушечных

деревьев, оставление (хранение) свежесрубленной древесины в лесу в летний период без принятия мер по предохранению ее от заселения стволовыми вредителями в соответствии с Правилами санитарной безопасности;».

1.4.2.30. В абзаце восемьдесят первом слова «предоставленного лесного участка» заменить словами «земель, на которых осуществляется использование лесов».

1.4.2.31. Абзацы восемьдесят второй, восемьдесят третий изложить в следующей редакции:

«- захламление лесов отходами производства и потребления;

- загрязнение площади земель, на которых осуществляется использование лесов и территории за ее пределами, химическими и радиоактивными веществами;».

1.4.2.32. В абзаце восемьдесят четвертом слова «предоставленного лесного участка» заменить словами «земель, на которых осуществляется использование лесов».

1.4.2.33. В абзаце восемьдесят шестом слова «строительными, промышленными, древесными, бытовыми и иными отходами, мусором» заменить словами «отходами производства и потребления».

1.4.2.34. В абзаце восемьдесят восьмом слова «разведкой и добычей» заменить словами «разведки и добычи».

1.4.2.35. В абзаце восемьдесят девятом слова «и лесных пожаров» исключить.

1.4.2.36. В абзаце девяностом слово «максимальное» заменить словом «активное».

1.4.2.37. В абзаце девяносто первом после слов «с проектом рекультивации» дополнить словами «, а объекты, связанные с геологическим изучением, разведкой и добычей полезных ископаемых, подлежат консервации или ликвидации в соответствии с законодательством о недрах».

1.4.2.38. В абзаце девяносто втором слова «разведкой и добычей» заменить словами «разведки и добычи», слова «на занятой» заменить словами «на предоставленной».

1.4.2.39. После абзаца девяносто второго дополнить абзацем следующего содержания:

«В лесах, расположенных в зеленых зонах, запрещается разведка и добыча полезных ископаемых (часть 4 статьи 114 Лесного кодекса Российской Федерации).».

1.4.2.40. Абзац девяносто четвертый изложить в следующей редакции:

«В соответствии с Приказом Минприроды России от 10.07.2020 № 434 «Об утверждении Правил использования лесов для строительства, реконструкции, эксплуатации линейных объектов и Перечня случаев использования лесов для строительства, реконструкции, эксплуатации линейных объектов без предоставления лесного участка, с установлением или без установления сервитута, публичного сервитута» при использовании лесов, расположенных на землях лесного фонда, для размещения объектов, связанных со строительством, реконструкцией, эксплуатацией линейных объектов, должны использоваться нелесные земли, а при отсутствии таких земель - земли, предназначенные для лесовосстановления (вырубки, гари, редины, пустыри, прогалины и другие), а также площади, на которых произрастают низкополнотные и наименее ценные лесные насаждения.».

1.4.2.41. В абзаце девяносто пятом слова «эрозионных процессов на занятой и прилегающей территории» заменить словами «водной и ветровой эрозии земель на лесных участках, на которых размещаются линейные объекты и их охранные зоны».

1.4.2.42. Абзац девяносто шестой изложить в следующей редакции:

«В защитных лесах предусмотренные частью 5 статьи 21 Лесного кодекса выборочные рубки и сплошные рубки деревьев, кустарников, лиан допускаются в случаях, если строительство, реконструкция, эксплуатация объектов, не связанных с созданием лесной инфраструктуры, для целей

использования линейных объектов, не запрещены или не ограничены в соответствии с законодательством Российской Федерации.».

1.4.2.43. В абзаце девяносто восьмом слова «предоставленного лесного участка и соответствующей охранной зоны» заменить словами «земель, на которых осуществляется использование лесов, и охранной зоны линейных объектов».

1.4.2.44. Абзацы девяносто девятый – сто первый изложить в следующей редакции:

«- захламление территорий, прилегающих к землям, на которых осуществляется использование лесов, строительным и бытовым мусором, отходами древесины;

- загрязнение земель, на которых осуществляется использование лесов, и территорий, прилегающих к землям, на которых осуществляется использование лесов, химическими и радиоактивными веществами;

- проезд транспортных средств, механизмов по произвольным, неустановленным маршрутам.».

1.4.2.45. В абзаце сто втором слово «Лица» заменить словами «Граждане, юридические лица».

1.4.2.46. В абзаце сто третьем слова «и иными» исключить.

1.4.2.47. В абзаце сто пятом слова «, возникших по вине указанных лиц» исключить.

1.4.2.48. Абзац сто шестой изложить в следующей редакции:

«Земли, нарушенные или загрязненные химическими веществами, в том числе радиоактивными, иными веществами и микроорганизмами, содержание которых не соответствует нормативам качества окружающей среды, при использовании лесов для строительства, реконструкции, эксплуатации линейных объектов, подлежат рекультивации в соответствии с пунктом 6 постановления Правительства Российской Федерации от 10.07.2018 № 800 «О проведении рекультивации и консервации земель».».

2. Контроль за исполнением настоящего приказа оставляю за собой.

Руководитель



А.Н. Сысоев