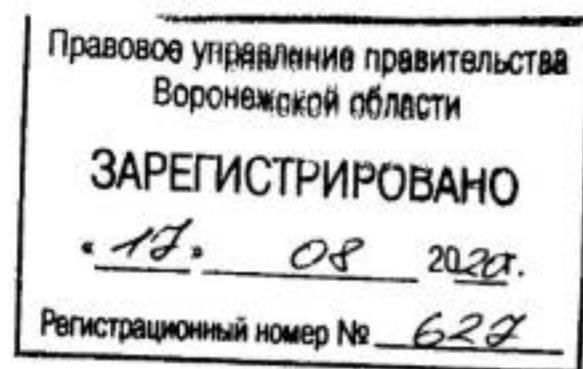




ДЕПАРТАМЕНТ
АРХИТЕКТУРЫ И ГРАДОСТРОИТЕЛЬСТВА
ВОРОНЕЖСКОЙ ОБЛАСТИ



ПРИКАЗ

07.08.2020

№ 45-01-04/594

г. Воронеж

**Об утверждении правил землепользования и застройки
Степнянского сельского поселения Лискинского муниципального района
Воронежской области**

В соответствии с Градостроительным кодексом Российской Федерации, Федеральным законом от 06.10.2003 № 131-ФЗ «Об общих принципах организации местного самоуправления в Российской Федерации», Законом Воронежской области от 07.07.2006 № 61-ОЗ «О регулировании градостроительной деятельности в Воронежской области», Законом Воронежской области от 20.12.2018 № 173-ОЗ «О перераспределении полномочий по утверждению правил землепользования и застройки между органами местного самоуправления поселений Воронежской области, городского округа город Нововоронеж, Борисоглебского городского округа и исполнительными органами государственной власти Воронежской области», постановлением правительства Воронежской области от 31.12.2014 № 1240 «Об утверждении Положения о департаменте архитектуры и градостроительства Воронежской области», на основании приказа департамента архитектуры и градостроительства Воронежской области от 01.03.2019 № 45-01-04/27 «О подготовке проектов правил землепользования и

застройки поселений Аннинского, Бобровского, Верхнемамонского, Верхнехавского, Воробьёвского, Каширского, Лискинского, Новоусманского, Ольховатского, Павловского, Панинского, Подгоренского, Рамонского, Семилукского и Хохольского муниципальных районов и городского округа город Нововоронеж Воронежской области», с учетом заключения о результатах публичных слушаний от 03.02.2020

п р и к а з ы в а ю:

1. Утвердить прилагаемые правила землепользования и застройки Степнянского сельского поселения Лискинского муниципального района Воронежской области.

2. Признать утратившими силу следующие решения Совета народных депутатов Степнянского сельского поселения Лискинского муниципального района Воронежской области:

- от 22.12.2011 № 66 «Об утверждении правил землепользования и застройки Степнянского сельского поселения Лискинского муниципального района Воронежской области»;

- от 25.08.2014 № 144 «О внесении изменений и дополнений в Правила землепользования и застройки Степнянского сельского поселения Лискинского муниципального района Воронежской области»;

- от 25.10.2016 № 63 «О внесении изменений в текстовую часть Правил землепользования и застройки Степнянского сельского поселения Лискинского муниципального района Воронежской области»;

- от 07.07.2017 № 78 «О внесении изменений в текстовую часть Правил землепользования и застройки Степнянского сельского поселения Лискинского муниципального района Воронежской области».

3. Признать утратившим силу приказ департамента архитектуры и градостроительства Воронежской области от 28.10.2019 № 45-01-04/664 «О внесении изменений в правила землепользования и застройки Степнянского

сельского поселения Лискинского муниципального района Воронежской области».

4. Контроль исполнения настоящего приказа оставляю за собой.

Заместитель руководителя департамента
архитектуры и градостроительства
Воронежской области – начальник отдела
территориального планирования



С.М. Беляева

УТВЕРЖДЕНЫ
приказом департамента
архитектуры и градостроительства
Воронежской области
от 07.08.2020 № 45-01-04/594

**ПРАВИЛА ЗЕМЛЕПОЛЬЗОВАНИЯ И ЗАСТРОЙКИ
СТЕПНЯНСКОГО СЕЛЬСКОГО ПОСЕЛЕНИЯ
ЛИСКИНСКОГО МУНИЦИПАЛЬНОГО РАЙОНА
ВОРОНЕЖСКОЙ ОБЛАСТИ**

**ЧАСТЬ I. ПОРЯДОК ПРИМЕНЕНИЯ ПРАВИЛ
ЗЕМЛЕПОЛЬЗОВАНИЯ И ЗАСТРОЙКИ И ВНЕСЕНИЯ В НИХ
ИЗМЕНЕНИЙ**

Раздел 1. Общие положения

1. Предмет регулирования и цели подготовки Правил землепользования и застройки Степнянского сельского поселения Лискинского муниципального района Воронежской области

1. Правила землепользования и застройки Степнянского сельского поселения Лискинского муниципального района Воронежской области (далее – Правила) являются документом градостроительного зонирования, который утверждается нормативным правовым актом департамента архитектуры и градостроительства Воронежской области и в котором устанавливаются территориальные зоны, градостроительные регламенты, порядок применения такого документа и порядок внесения в него изменений.

2. Правила разработаны в соответствии с Градостроительным кодексом Российской Федерации (далее – ГрК РФ), Земельным кодексом Российской Федерации, Федеральным законом от 06.10.2003 № 131-ФЗ «Об общих принципах организации местного самоуправления в Российской Федерации», иными нормативными правовыми актами Российской Федерации, Воронежской области, муниципальными правовыми актами

муниципального образования с учетом положений нормативных актов и документов, определяющих основные направления социально-экономического и градостроительного развития муниципального образования, а также сведений Единого государственного реестра недвижимости, сведений, документов и материалов, содержащихся в государственных информационных системах обеспечения градостроительной деятельности.

3. Правила разработаны в целях:

- создания условий для устойчивого развития территории муниципального образования, сохранения окружающей среды и объектов культурного наследия;

- создания условий для планировки территории муниципального образования;

- обеспечения прав и законных интересов физических и юридических лиц, в том числе правообладателей земельных участков и объектов капитального строительства;

- создания условий для привлечения инвестиций, в том числе путем предоставления возможности выбора наиболее эффективных видов разрешенного использования земельных участков и объектов капитального строительства.

2. Основные понятия, используемые в Правилах

В настоящих Правилах используются основные понятия, установленные законодательством Российской Федерации.

3. Сфера применения Правил

1. Действие настоящих Правил распространяется на всю территорию Степнянского сельского поселения Лискинского муниципального района Воронежской области. Правила обязательны для соблюдения органами государственной власти, органами местного самоуправления, физическими и юридическими лицами, при осуществлении

ими градостроительной деятельности на территории Степнянского сельского поселения Лискинского муниципального района Воронежской области.

2. Настоящие Правила применяются наряду с:

- техническими регламентами и иными обязательными требованиями, установленными в соответствии с законодательством в целях обеспечения безопасности жизни и здоровья людей, надежности и безопасности зданий, строений и сооружений, сохранения окружающей природной среды и объектов культурного наследия;
- региональными и местными нормативами градостроительного проектирования.

4. Содержание и порядок применения Правил

1. Правила включают в себя:

- 1) порядок их применения и внесения изменений в Правила;
- 2) карту градостроительного зонирования;
- 3) градостроительные регламенты.

Обязательным приложением к настоящим Правилам являются сведения о границах территориальных зон, которые должны содержать графическое описание местоположения границ территориальных зон, перечень координат характерных точек этих границ в системе координат, используемой для ведения Единого государственного реестра недвижимости.

2. Порядок применения Правил и внесения в них изменений включает в себя положения:

- 1) о регулировании землепользования и застройки;
- 2) об изменении видов разрешенного использования земельных участков и объектов капитального строительства физическими и юридическими лицами;
- 3) о подготовке документации по планировке территории органами местного самоуправления;
- 4) о проведении общественных обсуждений или публичных слушаний по вопросам землепользования и застройки;

- 5) о внесении изменений в Правила;
- 6) о регулировании иных вопросов землепользования и застройки.

5. Использование объектов недвижимости, не соответствующих настоящим Правилам

1. Земельные участки или объекты капитального строительства, виды разрешенного использования, предельные (минимальные и (или) максимальные) размеры и предельные параметры которых не соответствуют градостроительному регламенту, могут использоваться без установления срока приведения их в соответствие с градостроительным регламентом, за исключением случаев, если использование таких земельных участков и объектов капитального строительства опасно для жизни или здоровья человека, для окружающей среды, объектов культурного наследия.

2. Реконструкция указанных в подпункте 1 настоящего пункта объектов капитального строительства может осуществляться только путем приведения таких объектов в соответствие с градостроительным регламентом или путем уменьшения их несоответствия предельным параметрам разрешенного строительства, реконструкции. Изменение видов разрешенного использования указанных земельных участков и объектов капитального строительства может осуществляться путем приведения их в соответствие с видами разрешенного использования земельных участков и объектов капитального строительства, установленными градостроительным регламентом.

3. В случае если использование указанных в подпункте 1 настоящего пункта земельных участков и объектов капитального строительства продолжается и опасно для жизни или здоровья человека, для окружающей среды, объектов культурного наследия, в соответствии с федеральными законами может быть наложен запрет на использование таких земельных участков и объектов.

6. Открытость и доступность информации о землепользовании и застройке

1. Настоящие Правила являются открытыми и общедоступными.
2. Настоящие Правила подлежат опубликованию в порядке, установленном для официального опубликования нормативных правовых актов Воронежской области, и размещению в федеральной государственной информационной системе территориального планирования и в государственной информационной системе обеспечения градостроительной деятельности.

Раздел 2. Положения о регулировании землепользования и застройки

7. Перераспределение полномочий между органами местного самоуправления Степнянского сельского поселения Лискинского муниципального района Воронежской области и департаментом архитектуры и градостроительства Воронежской области

1. На основании Закона Воронежской области от 20.12.2018 № 173-ОЗ «О перераспределении полномочий по утверждению правил землепользования и застройки между органами местного самоуправления поселений Воронежской области, городского округа город Нововоронеж, Борисоглебского городского округа и исполнительными органами государственной власти Воронежской области» (далее – Закон Воронежской области) и в соответствии со статьей 8.2 ГрК РФ, пунктом 6.1 статьи 26.3 Федерального закона от 06.10.1999 № 184-ФЗ «Об общих принципах организации законодательных (представительных) и исполнительных органов государственной власти субъектов Российской Федерации», частью 1.2 статьи 17 Федерального закона от 06.10.2003 № 131-ФЗ «Об общих принципах организации местного самоуправления в Российской Федерации» полномочия по утверждению Правил перераспределены между органами местного самоуправления Степнянского сельского поселения Лискинского муниципального района Воронежской области и департаментом архитектуры

и градостроительства Воронежской области (далее – Уполномоченный орган) на срок, установленный Законом Воронежской области.

2. После истечения срока, указанного в Законе Воронежской области, полномочия Уполномоченного органа, предусмотренные настоящими Правилами, осуществляются органами местного самоуправления Степнянского сельского поселения Лискинского муниципального района Воронежской области в соответствии с требованиями ГрК РФ.

8. Полномочия Уполномоченного органа по вопросам землепользования и застройки

1. Полномочия Уполномоченного органа по вопросам землепользования и застройки включают:

1) принятие решений о подготовке проекта Правил, о подготовке проекта о внесении изменений в Правила;

2) утверждение Правил, утверждение внесения изменений в Правила;

3) принятие решений о предоставлении разрешений на условно разрешенный вид использования объектов капитального строительства или земельного участка;

4) принятие решений о предоставлении разрешения на отклонение от предельных параметров разрешенного строительства, реконструкции объектов капитального строительства;

5) иные полномочия в соответствии с действующим законодательством.

9. Комиссия по подготовке проектов Правил

1. Комиссия по подготовке проектов правил землепользования и застройки поселений Воронежской области, городского округа город Нововоронеж, Борисоглебского городского округа (далее – Комиссия) является специально созданным постоянно действующим коллегиальным органом при Уполномоченном органе в целях реализации полномочий,

указанных в пункте 8 настоящих Правил, перераспределенных в соответствии с Законом Воронежской области и обеспечения выполнения задач градостроительного зонирования.

2. Комиссия создается и прекращает свою деятельность приказом Уполномоченного органа.

3. Состав и порядок деятельности Комиссии утверждается приказом Уполномоченного органа.

Раздел 3. Положения об изменении видов разрешенного использования земельных участков и объектов капитального строительства физическими и юридическими лицами

10. Изменение видов разрешенного использования земельных участков и объектов капитального строительства

1. Для каждой из установленных настоящими Правилами территориальных зон могут устанавливаться основные, условно разрешенные и вспомогательные виды разрешенного использования земельных участков и объектов капитального строительства.

2. Изменение одного вида разрешенного использования земельных участков и объектов капитального строительства на другой вид такого использования осуществляется в соответствии с градостроительным регламентом при условии соблюдения требований технических регламентов.

3. Основные и вспомогательные виды разрешенного использования земельных участков и объектов капитального строительства правообладателями земельных участков и объектов капитального строительства, за исключением органов государственной власти, органов местного самоуправления, государственных и муниципальных учреждений, государственных и муниципальных унитарных предприятий, выбираются самостоятельно без дополнительных разрешений и согласования.

4. Решения об изменении одного вида разрешенного использования земельных участков и объектов капитального строительства, расположенных

на землях, на которые действие градостроительных регламентов не распространяется или для которых градостроительные регламенты не устанавливаются, на другой вид такого использования принимаются в соответствии с федеральными законами.

11. Предоставление разрешения на условно разрешенный вид использования земельного участка или объекта капитального строительства

1. Физическое или юридическое лицо, заинтересованное в предоставлении разрешения на условно разрешенный вид использования земельного участка или объекта капитального строительства (далее - разрешение на условно разрешенный вид использования), направляет заявление о предоставлении разрешения на условно разрешенный вид использования в Комиссию. Заявление о предоставлении разрешения на условно разрешенный вид использования может быть направлено в форме электронного документа, подписанного электронной подписью в соответствии с требованиями Федерального закона от 06.04.2011 № 63-ФЗ «Об электронной подписи».

2. Порядок предоставления разрешения на условно разрешенный вид использования земельного участка или объекта капитального строительства определен статьей 39 ГрК РФ.

3. Проект решения о предоставлении разрешения на условно разрешенный вид использования подлежит рассмотрению на общественных обсуждениях или публичных слушаниях, проводимых в порядке, установленном статьей 5.1 ГрК РФ, с учетом положений статьи 39 ГрК РФ.

12. Предоставление разрешения на отклонение от предельных параметров разрешенного строительства, реконструкции объектов капитального строительства

1. Правообладатели земельных участков, размеры которых меньше установленных градостроительным регламентом минимальных размеров земельных участков либо конфигурация, инженерно-геологические или иные характеристики которых неблагоприятны для застройки, вправе обратиться

за разрешениями на отклонение от предельных параметров разрешенного строительства, реконструкции объектов капитального строительства (далее также – разрешение на отклонение от предельных параметров).

2. Правообладатели земельных участков вправе обратиться за разрешениями на отклонение от предельных параметров разрешенного строительства, реконструкции объектов капитального строительства, если такое отклонение необходимо в целях однократного изменения одного или нескольких предельных параметров разрешенного строительства, реконструкции объектов капитального строительства, установленных градостроительным регламентом для конкретной территориальной зоны, не более чем на десять процентов.

3. Порядок предоставления разрешения на отклонение от предельных параметров определен статьей 40 ГрК РФ.

4. Проект решения о предоставлении разрешения на отклонение от предельных параметров подлежит рассмотрению на общественных обсуждениях или публичных слушаниях, проводимых в порядке, установленном статьей 5.1 ГрК РФ, с учетом положений статьи 39 ГрК РФ, за исключением случая, указанного в части 1.1 статьи 40 ГрК РФ.

Раздел 4. Положения о подготовке документации по планировке территории органами местного самоуправления

13. Общие положения о подготовке документации по планировке территории

1. Подготовка документации по планировке территории осуществляется в целях обеспечения устойчивого развития территорий, в том числе выделения элементов планировочной структуры, установления границ земельных участков, установления границ зон планируемого размещения объектов капитального строительства.

2. Подготовка документации по планировке территории осуществляется в соответствии с главой 5 ГрК РФ.

3. Состав и содержание документации по планировке территории определяется ГрК РФ.

Раздел 5. Положения о проведении общественных обсуждений или публичных слушаний по вопросам землепользования и застройки

14. Общие положения о порядке проведения общественных обсуждений или публичных слушаний в сфере градостроительной деятельности

1. В целях соблюдения права человека на благоприятные условия жизнедеятельности, прав и законных интересов правообладателей земельных участков и объектов капитального строительства по проектам правил землепользования и застройки, проектам планировки территории, проектам межевания территории, проектам, предусматривающим внесение изменений в один из указанных утвержденных документов, проектам решений о предоставлении разрешения на условно разрешенный вид использования земельного участка или объекта капитального строительства, проектам решений о предоставлении разрешения на отклонение от предельных параметров разрешенного строительства, реконструкции объектов капитального строительства в соответствии с уставом муниципального образования и (или) нормативным правовым актом представительного органа муниципального образования и с учетом положений ГрК РФ проводятся общественные обсуждения или публичные слушания, за исключением случаев, предусмотренных ГрК РФ и другими федеральными законами.

2. Порядок проведения общественных обсуждений или публичных слушаний определяется ГрК РФ, Уставом Степнянского сельского поселения Лискинского муниципального района Воронежской области и (или) нормативным правовым актом представительного органа муниципального образования.

Раздел 6. Положения о внесении изменений в Правила

15. Основания и порядок внесения изменений в Правила

1. Основания для рассмотрения вопроса о внесении изменений в настоящие Правила предусмотрены статьей 33 ГрК РФ.
2. Внесение изменений в Правила осуществляется в порядке, предусмотренном статьями 31 и 32 ГрК РФ, с учетом особенностей, установленных статьей 33 ГрК РФ.

Раздел 7. Положения о регулировании иных вопросов землепользования и застройки

16. Общие принципы регулирования иных вопросов землепользования и застройки на территории Степнянского сельского поселения Лискинского муниципального района Воронежской области

Иные вопросы землепользования и застройки на территории Степнянского сельского поселения Лискинского муниципального района Воронежской области регулируются законодательством Российской Федерации, Воронежской области, муниципальными правовыми актами Степнянского сельского поселения Лискинского муниципального района Воронежской области.

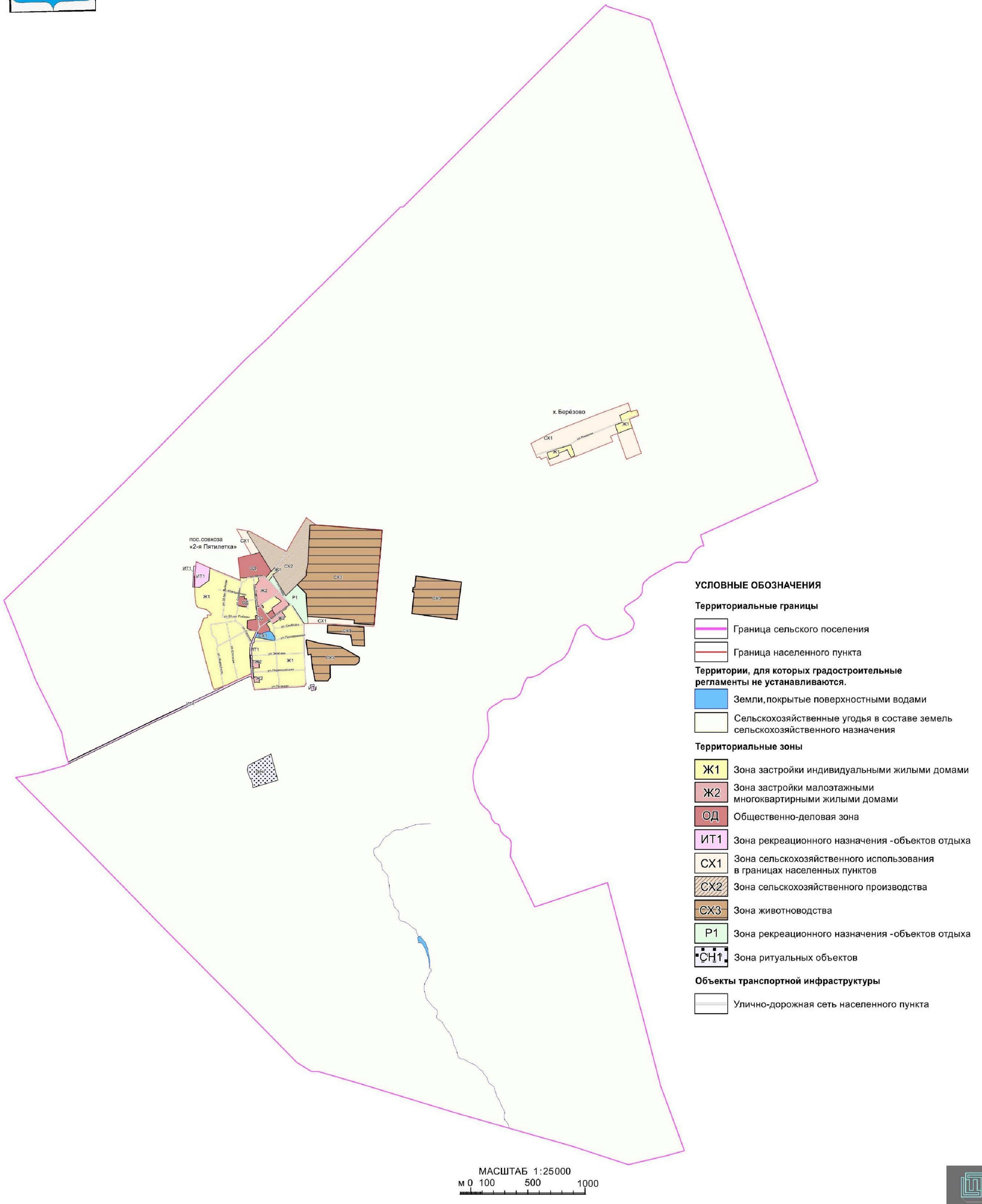
ЧАСТЬ II. КАРТА ГРАДОСТРОИТЕЛЬНОГО ЗОНИРОВАНИЯ**17. Карты градостроительного зонирования**

1. Карта градостроительного зонирования территории Степнянского сельского поселения Лискинского муниципального района Воронежской области.



ПРАВИЛА ЗЕМЛЕПОЛЬЗОВАНИЯ И ЗАСТРОЙКИ

Карта градостроительного зонирования территории Степнянского сельского поселения
Лискинского муниципального района Воронежской области

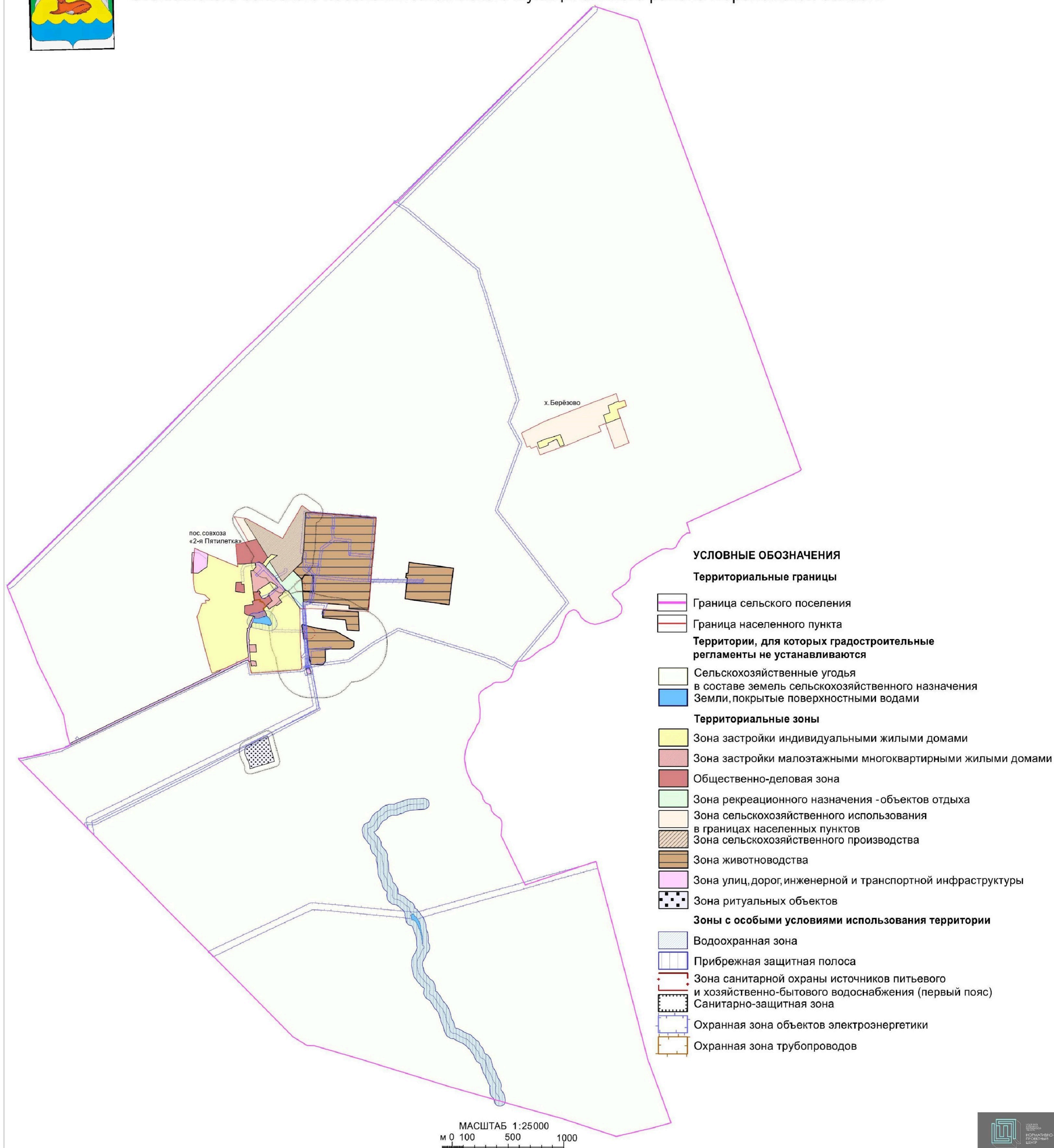


2. Карта градостроительного зонирования с отображением зон с особыми условиями использования территории Степнянского сельского поселения Лискинского муниципального района Воронежской области.



ПРАВИЛА ЗЕМЛЕПОЛЬЗОВАНИЯ И ЗАСТРОЙКИ

Карта градостроительного зонирования с отображением зон с особыми условиями использования территории
Степнянского сельского поселения Лискинского муниципального района Воронежской области



18. Перечень территориальных зон, установленных на карте градостроительного зонирования

1. Порядок установления территориальных зон определен статьей 34 ГрК РФ. На карте градостроительного зонирования установлены следующие виды территориальных зон:

Наименование территориальной зоны	Кодовое обозначение территориальной зоны
Жилые зоны	
Зона застройки индивидуальными жилыми домами	Ж1
Зона застройки малоэтажными многоквартирными жилыми домами	Ж2
Общественно-деловые зоны	
Общественно-деловая зона	ОД
Зоны инженерной и транспортной инфраструктуры	
Зона улиц, дорог, инженерной и транспортной инфраструктуры	ИТ1
Зоны сельскохозяйственного использования	
Зона сельскохозяйственного использования в границах населенных пунктов	СХ1
Зона сельскохозяйственного производства	СХ2
Зона животноводства	СХ3
Зоны рекреационного назначения	
Зона рекреационного назначения - объектов отдыха	Р1
Зоны специального назначения	
Зона ритуальных объектов	СН1

2. Сведения о границах территориальных зон, содержащие графическое описание местоположения границ территориальных зон, перечень координат характерных точек границ территориальных зон посёлка совхоза «2-я Пятилетка», являются приложением № 1 к настоящим Правилам.

3. Сведения о границах территориальных зон, содержащие графическое описание местоположения границ территориальных зон, перечень координат характерных точек границ территориальных зон хутора Берёзово, являются приложением № 2 к настоящим Правилам.

4. Сведения о границах территориальных зон, содержащие графическое описание местоположения границ территориальных зон, перечень координат характерных точек границ территориальных зон, расположенных за границами населенных пунктов на территории Степнянского сельского поселения, являются приложением № 3 к настоящим Правилам.

ЧАСТЬ III. ГРАДОСТРОИТЕЛЬНЫЕ РЕГЛАМЕНТЫ

19. Общие положения о градостроительном регламенте

1. Градостроительным регламентом определяется правовой режим земельных участков, равно как всего, что находится над и под поверхностью земельных участков и используется в процессе их застройки и последующей эксплуатации объектов капитального строительства.

2. Действие градостроительного регламента распространяется в равной мере на все земельные участки и объекты капитального строительства, расположенные в пределах границ территориальной зоны, обозначенной на карте градостроительного зонирования.

3. Земли и земельные участки, на которые действие градостроительных регламентов не распространяется или для которых градостроительные регламенты не устанавливаются, определены статьей 36 ГрК РФ.

20. Виды разрешенного использования

1. Разрешенное использование земельных участков и объектов капитального строительства может быть следующих видов:

- основные виды разрешенного использования;
- условно разрешенные виды использования;
- вспомогательные виды разрешенного использования,

допустимые только в качестве дополнительных по отношению к основным видам разрешенного использования и условно разрешенным видам использования и осуществляемые совместно с ними.

2. Виды разрешенного использования (далее – ВРИ) земельных участков в настоящих Правилах определяются в соответствии с приказом Министерства экономического развития Российской Федерации от 01.09.2014 № 540 «Об утверждении классификатора видов разрешенного использования земельных участков».

21. Градостроительные регламенты территориальных зон

1. Зона застройки индивидуальными жилыми домами – Ж1

№ п/п	Код ВРИ	Наименование ВРИ	Предельные (минимальные и (или) максимальные) размеры земельных участков, в том числе их площадь, м ²		Максимальный процент застройки в границах земельного участка	Предельное количество этажей или предельная высота зданий, строений, сооружений	Минимальные отступы от границ земельных участков в целях определения мест допустимого размещения зданий, строений, сооружений, за пределами которых запрещено строительство зданий, строений, сооружений
			min	max			
ОСНОВНЫЕ ВИДЫ РАЗРЕШЕННОГО ИСПОЛЬЗОВАНИЯ ЗЕМЕЛЬНЫХ УЧАСТКОВ И ОБЪЕКТОВ КАПИТАЛЬНОГО СТРОИТЕЛЬСТВА							
1	2.1	Для индивидуального жилищного строительства	300	3000	50%	3 этажа	3 метра
2	2.3	Блокированная жилая застройка	80	3000	50%	3 этажа	3 метра; 0 метров – при примыкании к соседним зданиям
3	2.2	Для ведения личного подсобного хозяйства (приусадебный земельный участок)	300	5000	30%	3 этажа	3 метра
4	13.1	Ведение огородничества	100	4500	0%	не подлежат установлению	
5	13.2	Ведение садоводства	600	2000	30%	3 этажа	3 метра
6	1.19	Сенокосение	600	50000	0%	не подлежат установлению	
7	1.20	Выпас сельскохозяйственных животных	300	50000	0%	не подлежат установлению	
8	3.1.1	Предоставление коммунальных услуг	не подлежит установлению	5000	не подлежит установлению	не подлежит установлению	
9	3.1.2	Административные здания организаций, обеспечивающих предоставление коммунальных услуг	не подлежат установлению	не подлежат установлению	60%	3 этажа	3 метра
10	3.2.2	Оказание социальной помощи населению	не подлежит установлению	не подлежат установлению	60%	3 этажа	3 метра
11	3.2.3	Оказание услуг связи	не подлежат установлению	не подлежат установлению	60%	3 этажа	3 метра
12	3.4.1	Амбулаторно-поликлиническое обслуживание	не подлежат установлению	не подлежат установлению	60%	3 этажа	3 метра

№ п/п	Код ВРИ	Наименование ВРИ	Предельные (минимальные и (или) максимальные) размеры земельных участков, в том числе их площадь, м ²		Максимальный процент застройки в границах земельного участка	Предельное количество этажей или предельная высота зданий, строений, сооружений	Минимальные отступы от границ земельных участков в целях определения мест допустимого размещения зданий, строений, сооружений, за пределами которых запрещено строительство зданий, строений, сооружений
			min	max			
13	3.5.1	Дошкольное, начальное и среднее общее образование	не подлежат установлению			4 этажа	3 метра
14	3.6.2.	Парки культуры и отдыха	не подлежат установлению				
15	5.1.3	Площадки для занятий спортом	не подлежат установлению				
16	9.3	Историко-культурная деятельность	не подлежат установлению				
17	11.1	Общее пользование водными объектами	не подлежат установлению				
18	12.0.1	Улично-дорожная сеть	действие градостроительного регламента не распространяется				
19	12.0.2	Благоустройство территории	действие градостроительного регламента не распространяется				
УСЛОВНО РАЗРЕШЕННЫЕ ВИДЫ ИСПОЛЬЗОВАНИЯ ЗЕМЕЛЬНЫХ УЧАСТКОВ И ОБЪЕКТОВ КАПИТАЛЬНОГО СТРОИТЕЛЬСТВА							
20	2.1.1	Малоэтажная многоквартирная жилая застройка	600	не подлежит установлению	45%	4 этажа	6 метров
21	2.7.1	Хранение автотранспорта	не подлежат установлению				
22	3.2.4	Общежития	600	не подлежит установлению	45%	4 этажа	6 метров
23	3.3	Бытовое обслуживание	200	5000	60%	3 этажа	3 метра
24	3.6.1	Объекты культурно-досуговой деятельности	200	5000	60%	3 этажа	3 метра
25	3.7.1	Осуществление религиозных обрядов	не подлежат установлению				3 метра
26	3.8.1	Государственное управление	не подлежат установлению		60%	4 этажа	3 метра
27	3.10.1	Амбулаторное ветеринарное обслуживание	200	5000	60%	3 этажа	3 метра
28	4.1	Деловое управление	не подлежат установлению		60%	4 этажа	3 метра
29	4.4	Магазины	200	5000	60%	3 этажа	3 метра
30	4.5	Банковская и страховая деятельность	не подлежат установлению		60%	3 этажа	3 метра

№ п/п	Код ВРИ	Наименование ВРИ	Предельные (минимальные и (или) максимальные) размеры земельных участков, в том числе их площадь, м ²		Максимальный процент застройки в границах земельного участка	Предельное количество этажей или предельная высота зданий, строений, сооружений	Минимальные отступы от границ земельных участков в целях определения мест допустимого размещения зданий, строений, сооружений, за пределами которых запрещено строительство зданий, строений, сооружений
			min	max			
31	4.6	Общественное питание	200	5000	50%	3 этажа	3 метра
32	4.7	Гостиничное обслуживание	600	не подлежит установлению	45%	4 этажа	6 метров
33	4.9	Службные гаражи	не подлежит установлению	5000	60%	не подлежит установлению	3 метра
34	5.1.2	Обеспечение занятий спортом в помещениях	не подлежат установлению		45%	не подлежит установлению	3 метра
35	6.4	Пищевая промышленность	не подлежит установлению	5000	не подлежат установлению	15 метров	3 метра
36	8.3	Обеспечение внутреннего правопорядка	не подлежат установлению				3 метра

Ограничения использования земельных участков и объектов капитального строительства, устанавливаемые в соответствии с законодательством Российской Федерации, определяются пунктом 22 настоящих Правил.

2. Зона застройки малоэтажными многоквартирными жилыми домами – Ж2

№ п/п	Код ВРИ	Наименование ВРИ	Предельные (минимальные и (или) максимальные) размеры земельных участков, в том числе их площадь, м ²		Максимальный процент застройки в границах земельного участка	Предельное количество этажей или предельная высота зданий, строений, сооружений	Минимальные отступы от границ земельных участков в целях определения мест допустимого размещения зданий, строений, сооружений, за пределами которых запрещено строительство зданий, строений, сооружений	
			min	max				
ОСНОВНЫЕ ВИДЫ РАЗРЕШЕННОГО ИСПОЛЬЗОВАНИЯ ЗЕМЕЛЬНЫХ УЧАСТКОВ И ОБЪЕКТОВ КАПИТАЛЬНОГО СТРОИТЕЛЬСТВА								
1	2.1.1	Малоэтажная многоквартирная жилая застройка	600	не подлежит установлению	45%	4 этажа	6 метров	
2	2.1	Для индивидуального жилищного строительства	300	3000	50%	3 этажа	3 метра	
3	2.2	Для ведения личного подсобного хозяйства (приусадебный земельный участок)	300	5000	30%	3 этажа	3 метра	
4	2.3	Блокированная жилая застройка	80	3000	50%	3 этажа	3 метра; 0 метров – при примыкании к соседним зданиям	
5	2.7.1	Хранение автотранспорта	не подлежат установлению					
6	3.1.1	Предоставление коммунальных услуг	не подлежит установлению	5000	не подлежит установлению			
7	3.1.2	Административные здания организаций, обеспечивающих предоставление коммунальных услуг	не подлежит установлению		60%	3 этажа	3 метра	
8	13.1	Ведение огородничества	100	1000	0%	не подлежит установлению		
9	3.6.1	Объекты культурно-досуговой деятельности	200	5000	60%	3 этажа	3 метра	
10	3.2.2	Оказание социальной помощи населению	не подлежат установлению		60%	3 этажа	3 метра	
11	3.2.3	Оказание услуг связи	не подлежат установлению		60%	3 этажа	3 метра	
12	3.4.1	Амбулаторно-поликлиническое	не подлежат установлению		60%	3 этажа	3 метра	

№ п/п	Код ВРИ	Наименование ВРИ	Предельные (минимальные и (или) максимальные) размеры земельных участков, в том числе их площадь, м ²		Максимальный процент застройки в границах земельного участка	Предельное количество этажей или предельная высота зданий, строений, сооружений	Минимальные отступы от границ земельных участков в целях определения мест допустимого размещения зданий, строений, сооружений, за пределами которых запрещено строительство зданий, строений, сооружений
			min	max			
		обслуживание					
13	3.5.1	Дошкольное, начальное и среднее общее образование	не подлежат установлению			4 этажа	3 метра
14	3.6.2.	Парки культуры и отдыха	не подлежат установлению				
15	3.8.1	Государственное управление	не подлежат установлению		60%	4 этажа	3 метра
16	4.5	Банковская и страховая деятельность	не подлежат установлению 3000		60%	3 этажа	3 метра
17	5.1.2	Обеспечение занятий спортом в помещениях	не подлежат установлению		50%	не подлежит установлению	3 метра
18	5.1.3	Площадки для занятий спортом	не подлежат установлению				
19	8.3	Обеспечение внутреннего правопорядка	не подлежат установлению				3 метра
20	9.3	Историко-культурная деятельность	не подлежат установлению				
21	12.0.1	Улично-дорожная сеть	действие градостроительного регламента не распространяется				
22	12.0.2	Благоустройство территории	действие градостроительного регламента не распространяется				
УСЛОВНО РАЗРЕШЕННЫЕ ВИДЫ ИСПОЛЬЗОВАНИЯ ЗЕМЕЛЬНЫХ УЧАСТКОВ И ОБЪЕКТОВ КАПИТАЛЬНОГО СТРОИТЕЛЬСТВА							
23	2.5	Среднеэтажная жилая застройка	800 не подлежит установлению		40%	8 этажей	6 метров
24	3.3	Бытовое обслуживание	200 5000		60%	3 этажа	3 метра
25	3.7.1	Осуществление религиозных обрядов	не подлежат установлению				3 метра
26	3.10.1	Амбулаторное ветеринарное обслуживание	400 не подлежит установлению		60%	3 этажа	3 метра
27	4.4	Магазины	200 5000		50%	3 этажа	3 метра
28	4.6	Общественное питание	200 5000		50%	3 этажа	3 метра
29	4.1	Деловое управление	400 5000		50%	3 этажа	3 метра
30	4.7	Гостиничное обслуживание	600 не подлежит установлению		45%	4 этажа	6 метров

№ п/п	Код ВРИ	Наименование ВРИ	Предельные (минимальные и (или) максимальные) размеры земельных участков, в том числе их площадь, м ²		Максимальный процент застройки в границах земельного участка	Предельное количество этажей или предельная высота зданий, строений, сооружений	Минимальные отступы от границ земельных участков в целях определения мест допустимого размещения зданий, строений, сооружений, за пределами которых запрещено строительство зданий, строений, сооружений
			min	max			
31	4.9	Служебные гаражи	не подлежит установлению	5000	60%	не подлежит установлению	3 метра
32	6.4	Пищевая промышленность	400	5000	не подлежат установлению	15 метров	3 метра

Ограничения использования земельных участков и объектов капитального строительства, устанавливаемые в соответствии с законодательством Российской Федерации, определяются пунктом 22 настоящих Правил.

3. Общественно-деловая зона – ОД

№ п/п	Код ВРИ	Наименование ВРИ	Предельные (минимальные и (или) максимальные) размеры земельных участков, в том числе их площадь, м ²		Максимальный процент застройки в границах земельного участка	Предельное количество этажей или предельная высота зданий, строений, сооружений	Минимальные отступы от границ земельных участков в целях определения мест допустимого размещения зданий, строений, сооружений, за пределами которых запрещено строительство зданий, строений, сооружений
			min	max			
ОСНОВНЫЕ ВИДЫ РАЗРЕШЕННОГО ИСПОЛЬЗОВАНИЯ ЗЕМЕЛЬНЫХ УЧАСТКОВ И ОБЪЕКТОВ КАПИТАЛЬНОГО СТРОИТЕЛЬСТВА							
1	3.1.1	Предоставление коммунальных услуг	не подлежит установлению	5000	не подлежит установлению		
2	3.1.2	Административные здания организаций, обеспечивающих предоставление коммунальных услуг	не подлежат установлению		60%	не подлежит установлению	3 метра

№ п/п	Код ВРИ	Наименование ВРИ	Пределы (минимальные и (или) максимальные) размеры земельных участков, в том числе их площадь, м ²		Максимальный процент застройки в границах земельного участка	Пределное количество этажей или предельная высота зданий, строений, сооружений	Минимальные отступы от границ земельных участков в целях определения мест допустимого размещения зданий, строений, сооружений, за пределами которых запрещено строительство зданий, строений, сооружений
			min	max			
3	3.2.2	Оказание социальной помощи населению	не подлежат установлению		60%	не подлежит установлению	6 метров
4	3.2.3	Оказание услуг связи	не подлежат установлению		60%	не подлежит установлению	6 метров
5	3.3	Бытовое обслуживание	200	не подлежит установлению	60%	не подлежит установлению	6 метров
6	3.4.1	Амбулаторно-поликлиническое обслуживание	не подлежат установлению			не подлежит установлению	6 метров
7	3.4.2	Стационарное медицинское обслуживание	не подлежат установлению		45%	не подлежит установлению	6 метров
8	3.4.3	Медицинские организации особого назначения	не подлежат установлению			не подлежит установлению	6 метров
9	3.5.1	Дошкольное, начальное и среднее общее образование	не подлежат установлению			4 этажа	6 метров
10	3.6.1	Объекты культурно-досуговой деятельности	не подлежат установлению		60%	не подлежит установлению	6 метров
11	3.6.2.	Парки культуры и отдыха	не подлежат установлению				6 метров
12	3.7.1	Осуществление религиозных обрядов	не подлежат установлению				6 метров
13	3.7.2	Религиозное управление и образование	не подлежат установлению				6 метров
14	3.8.1	Государственное управление	не подлежат установлению		60%	не подлежит установлению	6 метров
15	3.10.1	Амбулаторное ветеринарное обслуживание	не подлежат установлению		60%	3 этажа	3 метра
16	4.1	Деловое управление	не подлежат установлению		50%	не подлежит установлению	6 метров
17	4.3	Рынки	не подлежат установлению		45%	не подлежит установлению	6 метров
18	4.4	Магазины	200	не подлежит установлению	60%	не подлежит установлению	3 метра
19	4.5	Банковская и страховая деятельность	не подлежат установлению		60%	не подлежит установлению	6 метров

№ п/п	Код ВРИ	Наименование ВРИ	Пределыные (минимальные и (или) максимальные) размеры земельных участков, в том числе их площадь, м ²		Максимальный процент застройки в границах земельного участка	Пределное количество этажей или предельная высота зданий, строений, сооружений	Минимальные отступы от границ земельных участков в целях определения мест допустимого размещения зданий, строений, сооружений, за пределами которых строительство зданий, строений, сооружений запрещено	
			min	max				
20	4.6	Общественное питание	400	не подлежит установлению	50%	не подлежит установлению	6 метров	
21	4.8.1	Развлекательные мероприятия	не подлежат установлению	не подлежат установлению	45%	не подлежит установлению	6 метров	
22	4.9	Служебные гаражи	не подлежат установлению	не подлежат установлению			3 метра	
23	4.10	Выставочно-ярмарочная деятельность	800	не подлежит установлению	45%	не подлежит установлению	6 метров	
24	5.1.1	Обеспечение спортивно- зрелищных мероприятий	не подлежат установлению	не подлежат установлению			6 метров	
25	5.1.2	Обеспечение занятий спортом в помещениях	не подлежат установлению	не подлежат установлению	45%	не подлежит установлению	6 метров	
26	5.1.3	Площадки для занятий спортом	не подлежат установлению	не подлежат установлению				
27	5.1.4	Оборудованные площадки для занятий спортом	не подлежат установлению	не подлежат установлению			3 метра	
28	8.3	Обеспечение внутреннего правопорядка	не подлежат установлению	не подлежат установлению			3 метра	
29	9.3	Историко-культурная деятельность	не подлежат установлению	не подлежат установлению				
30	12.0.1	Улично-дорожная сеть	действие градостроительного регламента не распространяется					
31	12.0.2	Благоустройство территории	действие градостроительного регламента не распространяется					
УСЛОВНО РАЗРЕШЕННЫЕ ВИДЫ ИСПОЛЬЗОВАНИЯ ЗЕМЕЛЬНЫХ УЧАСТКОВ И ОБЪЕКТОВ КАПИТАЛЬНОГО СТРОИТЕЛЬСТВА								
32	2.1	Для индивидуального жилищного строительства	300	1000	50%	3 этажа	3 метра	
33	2.1.1	Малозэтажная многоквартирная жилая застройка	600	не подлежит установлению	45%	4 этажа	6 метров	
34	2.2	Для ведения личного подсобного хозяйства (приусадебный земельный участок)	300	5000	40%	3 этажа	3 метра	
35	2.3	Блокированная жилая застройка	80	3000	50%	3 этажа	3 метра; 0 метров – при примыкании к соседним	

№ п/п	Код ВРИ	Наименование ВРИ	Предельные (минимальные и (или) максимальные) размеры земельных участков, в том числе их площадь, м ²		Максимальный процент застройки в границах земельного участка	Предельное количество этажей или предельная высота зданий, строений, сооружений	Минимальные отступы от границ земельных участков в целях определения мест допустимого размещения зданий, строений, сооружений, за пределами которых запрещено строительство зданий, строений, сооружений
			min	max			
36	2.7.1	Хранение автотранспорта	не подлежат установлению				1 метр
37	4.9.1.3	Автомобильные мойки	не подлежат установлению				3 метра
38	6.4	Пищевая промышленность	400	5000	50%	1 этаж 15 метров	3 метра 3 метра

Ограничения использования земельных участков и объектов капитального строительства, устанавливаемые в соответствии с законодательством Российской Федерации, определяются пунктом 22 настоящих Правил.

4. Зона улиц, дорог, инженерной и транспортной инфраструктуры – ИТ1

№ п/п	Код ВРИ	Наименование ВРИ	Предельные (минимальные и (или) максимальные) размеры земельных участков, в том числе их площадь, м ²		Максимальный процент застройки в границах земельного участка	Предельное количество этажей или предельная высота зданий, строений, сооружений	Минимальные отступы от границ земельных участков в целях определения мест допустимого размещения зданий, строений, сооружений, за пределами которых запрещено строительство зданий, строений, сооружений
			min	max			
ОСНОВНЫЕ ВИДЫ РАЗРЕШЕННОГО ИСПОЛЬЗОВАНИЯ ЗЕМЕЛЬНЫХ УЧАСТКОВ И ОБЪЕКТОВ КАПИТАЛЬНОГО СТРОИТЕЛЬСТВА							
1	7.2	Автомобильный транспорт	не подлежат установлению				3 метра
2	3.1.1	Предоставление коммунальных услуг	не подлежат установлению				
3	6.7	Энергетика	не подлежат установлению				3 метра
4	8.3	Обеспечение внутреннего правопорядка	не подлежат установлению				3 метра
5	11.2	Специальное пользование водными объектами	не подлежат установлению				
6	11.3	Гидротехнические сооружения	не подлежат установлению				
7	12.0.1	Улично-дорожная сеть	действие градостроительного регламента не распространяется				
УСЛОВНО РАЗРЕШЕННЫЕ ВИДЫ ИСПОЛЬЗОВАНИЯ ЗЕМЕЛЬНЫХ УЧАСТКОВ И ОБЪЕКТОВ КАПИТАЛЬНОГО СТРОИТЕЛЬСТВА							
8	4.9.1	Объекты дорожного сервиса	не подлежат установлению				3 метра

Ограничения использования земельных участков и объектов капитального строительства, устанавливаемые в соответствии с законодательством Российской Федерации, определяются пунктом 22 настоящих Правил.

5. Зона сельскохозяйственного использования в границах населенных пунктов – СХ1

№ п/п	Код ВРИ	Наименование ВРИ	Предельные (минимальные и (или) максимальные) размеры земельных участков, в том числе их площадь, м ²		Максимальный процент застройки в границах земельного участка	Предельное количество этажей или предельная высота зданий, строений, сооружений	Минимальные отступы от границ земельных участков в целях определения мест допустимого размещения зданий, строений, сооружений, за пределами которых запрещено строительство зданий, строений, сооружений
			min	max			
ОСНОВНЫЕ ВИДЫ РАЗРЕШЕННОГО ИСПОЛЬЗОВАНИЯ ЗЕМЕЛЬНЫХ УЧАСТКОВ И ОБЪЕКТОВ КАПИТАЛЬНОГО СТРОИТЕЛЬСТВА							
1	1.2	Выращивание зерновых и иных сельскохозяйственных культур	не подлежат установлению				
2	1.3	Овощеводство	не подлежат установлению				
3	1.4	Выращивание тонизирующих, лекарственных, цветочных культур	не подлежат установлению				
4	1.5	Садоводство	не подлежат установлению				
5	1.12	Пчеловодство	не подлежат установлению				
6	1.13	Рыбоводство	не подлежат установлению				
7	1.14	Научное обеспечение сельского хозяйства	не подлежат установлению				
8	1.16	Ведение личного подсобного хозяйства на полевых участках	не подлежат установлению				
9	1.17	Питомники	не подлежат установлению				
10	1.19	Сенокосение	не подлежат установлению				
11	1.20	Выпас сельскохозяйственных животных	не подлежат установлению				
12	3.1.1	Предоставление коммунальных услуг	не подлежат установлению				
13	11.1	Общее пользование волными объектами	не подлежат установлению				
14	12.0	Земельные участки (территории) общего пользования	действие градостроительного регламента не распространяется				
15	13.1	Ведение огородничества	100	4500	0%		не подлежат установлению
УСЛОВНО РАЗРЕШЕННЫЕ ВИДЫ ИСПОЛЬЗОВАНИЯ ЗЕМЕЛЬНЫХ УЧАСТКОВ И ОБЪЕКТОВ КАПИТАЛЬНОГО СТРОИТЕЛЬСТВА							

№ п/п	Код ВРИ	Наименование ВРИ	Пределные (минимальные и (или) максимальные) размеры земельных участков, в том числе их площадь, м ²		Максимальный процент застройки в границах земельного участка	Пределное количество этажей или предельная высота зданий, строений, сооружений	Минимальные отступы от границ земельных участков в целях определения мест допустимого размещения зданий, строений, сооружений за пределами которых запрещено строительство зданий, строений, сооружений
			min	max			
16	1.15	Хранение и переработка сельскохозяйственной продукции	не подлежат установлению				3 метра
17	5.3	Охота и рыбалка	не подлежат установлению				
18	5.4	Причалы для маломерных судов	не подлежат установлению				
19	6.8	Связь	не подлежат установлению				3 метра
20	11.2	Специальное пользование водными объектами	не подлежат установлению				
21	11.3	Гидротехнические сооружения	не подлежат установлению				

Ограничения использования земельных участков и объектов капитального строительства, устанавливаемые в соответствии с законодательством Российской Федерации, определяются пунктом 22 настоящих Правил.

6. Зона сельскохозяйственного производства – СХ2

№ п/п	Код ВРИ	Наименование ВРИ	Предельные (минимальные и (или) максимальные) размеры земельных участков, в том числе их площадь, м ²		Максимальный процент застройки в границах земельного участка	Предельное количество этажей или предельная высота зданий, строений, сооружений	Минимальные отступы от границ земельных участков в целях определения мест допустимого размещения зданий, строений, сооружений, за пределами которых запрещено строительство зданий, строений, сооружений
			min	max			
1	1.1	Растениеводство	не подлежат установлению				
2	1.12	Пчеловодство	не подлежат установлению				
3	1.13	Рыбоводство	не подлежат установлению				
4	1.14	Научное обеспечение сельского хозяйства	не подлежат установлению				
5	1.15	Хранение и переработка сельскохозяйственной продукции	не подлежат установлению				3 метра
6	1.16	Ведение личного подсобного хозяйства на полевых участках	не подлежат установлению				
7	1.17	Питомники	не подлежат установлению				
8	1.18	Обеспечение сельскохозяйственного производства	не подлежат установлению				3 метра
9	3.1.1	Предоставление коммунальных услуг	не подлежат установлению				
10	3.9.3	Проведение научных испытаний	не подлежат установлению				
11	4.1	Деловое управление	не подлежат установлению		50%	не подлежит установлению	3 метра
12	4.4	Магазины	не подлежат установлению		50%	не подлежит установлению	3 метра
13	4.9.1.1	Заправка транспортных средств	не подлежат установлению				
14	6.9	Склады	не подлежат установлению			1 этаж	3 метра
15	6.9.1	Складские площадки	не подлежат установлению		60%	не подлежит установлению	3 метра
16	8.3	Обеспечение внутреннего правопорядка	не подлежат установлению				3 метра

ОСНОВНЫЕ ВИДЫ РАЗРЕШЕННОГО ИСПОЛЬЗОВАНИЯ ЗЕМЕЛЬНЫХ УЧАСТКОВ И ОБЪЕКТОВ КАПИТАЛЬНОГО СТРОИТЕЛЬСТВА

№ п/п	Код ВРИ	Наименование ВРИ	Пределные (минимальные и (или) максимальные) размеры земельных участков, в том числе их площадь, м ²		Максимальный процент застройки в границах земельного участка	Пределное количество этажей или предельная высота зданий, строений, сооружений	Минимальные отступы от границ земельных участков в целях определения мест допустимого размещения зданий, строений, сооружений, за пределами которых запрещено строительство зданий, строений, сооружений
			min	max			
17	9.3	Историко-культурная деятельность	не подлежат установлению				
18	11.1	Общее пользование водными объектами	не подлежат установлению				
19	12.0	Земельные участки (территории) общего пользования	действие градостроительного регламента не распространяется				
УСЛОВНО РАЗРЕШЕННЫЕ ВИДЫ ИСПОЛЬЗОВАНИЯ ЗЕМЕЛЬНЫХ УЧАСТКОВ И ОБЪЕКТОВ КАПИТАЛЬНОГО СТРОИТЕЛЬСТВА							
20	1.7	Животноводство	не подлежат установлению				3 метра
21	5.3	Охота и рыбалка	не подлежат установлению				
22	6.4	Пищевая промышленность	не подлежат установлению				3 метра
23	6.8	Связь	не подлежат установлению				3 метра
24	7.4	Воздушный транспорт	не подлежат установлению				
25	11.2	Специальное пользование водными объектами	не подлежат установлению				
26	11.3	Гидротехнические сооружения	не подлежат установлению				

Ограничения использования земельных участков и объектов капитального строительства, устанавливаемые в соответствии с законодательством Российской Федерации, определяются пунктом 22 настоящих Правил.

7. Зона животноводства – СХЗ

№ п/п	Код ВРИ	Наименование ВРИ	Предельные (минимальные и (или) максимальные) размеры земельных участков, в том числе их площадь, м ²		Максимальный процент застройки в границах земельного участка	Предельное количество этажей или предельная высота зданий, строений, сооружений	Минимальные отступы от границ земельных участков в целях определения мест допустимого размещения зданий, строений, сооружений, за пределами которых запрещено строительство зданий, строений, сооружений
			min	max			
ОСНОВНЫЕ ВИДЫ РАЗРЕШЕННОГО ИСПОЛЬЗОВАНИЯ ЗЕМЕЛЬНЫХ УЧАСТКОВ И ОБЪЕКТОВ КАПИТАЛЬНОГО СТРОИТЕЛЬСТВА							
1	1.7	Животноводство	не подлежат установлению				
2	1.8	Скотоводство	не подлежат установлению				3 метра
3	1.9	Звероводство	не подлежат установлению				3 метра
4	1.10	Птицеводство	не подлежат установлению				3 метра
5	1.11	Свиноводство	не подлежат установлению				3 метра
6	1.15	Хранение и переработка сельскохозяйственной продукции	не подлежат установлению				3 метра
7	1.18	Обеспечение сельскохозяйственного производства	не подлежат установлению				3 метра
8	1.19	Сенокошение	не подлежат установлению				
9	1.20	Выпас сельскохозяйственных животных	не подлежат установлению				
10	3.1.1	Предоставление коммунальных услуг	не подлежат установлению				
УСЛОВНО РАЗРЕШЕННЫЕ ВИДЫ ИСПОЛЬЗОВАНИЯ ЗЕМЕЛЬНЫХ УЧАСТКОВ И ОБЪЕКТОВ КАПИТАЛЬНОГО СТРОИТЕЛЬСТВА							
11	4.9.1.1	Заправка транспортных средств	не подлежат установлению			1 этаж	3 метра
12	6.9	Склады	не подлежат установлению		60%	не подлежит установлению	3 метра
13	6.9.1	Складские площадки	не подлежат установлению				

Ограничения использования земельных участков и объектов капитального строительства, устанавливаемые в соответствии с законодательством Российской Федерации, определяются пунктом 22 настоящих Правил.

8. Зона рекреационного назначения - объектов отдыха - Р1

№ п/п	Код ВРИ	Наименование ВРИ	Пределы (или) максимальные и минимальные размеры земельных участков, в том числе их площадь, м ²		Максимальный процент застройки в границах земельного участка	Предельное количество этажей или предельная высота зданий, строений, сооружений	Минимальные отступы от границ земельных участков в целях определения мест допустимого размещения зданий, строений, сооружений, за пределами которых запрещено строительство зданий, строений, сооружений
			min	max			
ОСНОВНЫЕ ВИДЫ РАЗРЕШЕННОГО ИСПОЛЬЗОВАНИЯ ЗЕМЕЛЬНЫХ УЧАСТКОВ И ОБЪЕКТОВ КАПИТАЛЬНОГО СТРОИТЕЛЬСТВА							
1	3.6.2.	Парки культуры и отдыха	не подлежат установлению				
2	5.1.3	Площадки для занятий спортом	не подлежат установлению				
3	5.1.5	Водный спорт	не подлежат установлению				
4	5.2	Природно-познавательный туризм	не подлежат установлению				3 метра
5	9.1	Охрана природных территорий	не подлежат установлению				
6	9.3	Историко-культурная деятельность	не подлежат установлению				
7	12.0.2	Благоустройство территории	действие градостроительного регламента не распространяется				
8	3.1.1	Предоставление коммунальных услуг	не подлежат установлению				
9	8.3	Обеспечение внутреннего правопорядка	не подлежат установлению				3 метра
УСЛОВНО РАЗРЕШЕННЫЕ ВИДЫ ИСПОЛЬЗОВАНИЯ ЗЕМЕЛЬНЫХ УЧАСТКОВ И ОБЪЕКТОВ КАПИТАЛЬНОГО СТРОИТЕЛЬСТВА							
10	3.6.1	Объекты культурно-досуговой деятельности	200	3000	45%	не подлежит установлению	3 метра
11	3.7.1	Осуществление религиозных обрядов	не подлежат установлению				3 метра
12	4.6	Общественное питание	200	1000	50%	не подлежит установлению	3 метра
13	4.8.1	Развлекательные мероприятия	200	3000	45%	не подлежит установлению	3 метра
14	5.1.4	Оборудованные площадки для занятий спортом	не подлежат установлению				3 метра

Ограничения использования земельных участков и объектов капитального строительства, устанавливаемые в соответствии с законодательством Российской Федерации, определяются пунктом 22 настоящих Правил.

9. Зона ритуальных объектов - СНИ

№ п/п	Код ВРИ	Наименование ВРИ	Пределы (или) максимальные и минимальные размеры земельных участков, в том числе их площадь, м ²		Максимальный процент застройки в границах земельного участка	Пределное количество этажей или предельная высота зданий, строений, сооружений	Минимальные отступы от границ земельных участков в целях определения мест допустимого размещения зданий, строений, сооружений, за пределами которых запрещено строительство зданий, строений, сооружений
			min	max			
ОСНОВНЫЕ ВИДЫ РАЗРЕШЕННОГО ИСПОЛЬЗОВАНИЯ ЗЕМЕЛЬНЫХ УЧАСТКОВ И ОБЪЕКТОВ КАПИТАЛЬНОГО СТРОИТЕЛЬСТВА							
1	12.1	Ритуальная деятельность	не подлежит установлению	400000	не подлежат установлению	3 метра	
2	9.3	Историко-культурная деятельность	не подлежат установлению				
3	12.0	Земельные участки (территории) общего пользования	действие градостроительного регламента не распространяется				
4	3.1.1	Предоставление коммунальных услуг	не подлежат установлению				
5	8.3	Обеспечение внутреннего правопорядка	не подлежат установлению			3 метра	
УСЛОВНО РАЗРЕШЕННЫЕ ВИДЫ ИСПОЛЬЗОВАНИЯ ЗЕМЕЛЬНЫХ УЧАСТКОВ И ОБЪЕКТОВ КАПИТАЛЬНОГО СТРОИТЕЛЬСТВА							
6	3.7.1	Осуществление религиозных обрядов	не подлежат установлению			3 метра	

Ограничения использования земельных участков и объектов капитального строительства, устанавливаемые в соответствии с законодательством Российской Федерации, определяются пунктом 22 настоящих Правил.

22. Ограничения использования земельных участков и объектов капитального строительства, устанавливаемые в соответствии с законодательством Российской Федерации

1. На территории Степнянского сельского поселения Лискинского муниципального района Воронежской области располагаются следующие зоны с особыми условиями использования территории:

- охранная зона объектов электроэнергетики (объектов электросетевого хозяйства и объектов по производству электрической энергии);
- охранная зона трубопроводов (газопроводов, нефтепроводов и нефтепродуктопроводов, аммиакопроводов);
- водоохранная (рыбоохранная) зона;
- прибрежная защитная полоса;
- зоны санитарной охраны источников питьевого и хозяйственно-бытового водоснабжения, а также устанавливаемые в случаях, предусмотренных Водным кодексом Российской Федерации, в отношении подземных водных объектов зоны специальной охраны;
- санитарно-защитная зона.

2. Ограничения для зон с особыми условиями использования территории установлены в соответствии с действующими нормативами.

№ п/п	Вид зоны	Ограничения в использовании земельных участков и объектов капитального строительства	Основания установления ограничений
1	Охранная зона объектов электроэнергетики (объектов электросетевого хозяйства и объектов по производству электрической энергии)	<p>1. В охранных зонах объектов электросетевого хозяйства, размещенных на земельных участках, запрещается осуществлять любые действия, которые могут нарушить безопасную работу объектов электросетевого хозяйства, в том числе привести к их повреждению или уничтожению, и (или) повлечь причинение вреда жизни, здоровью граждан и имуществу физических или юридических лиц, а также повлечь нанесение экологического ущерба и возникновение пожаров, в том числе:</p> <ul style="list-style-type: none"> - набрасывать на провода и опоры воздушных линий электропередачи посторонние предметы, а также подниматься на опоры воздушных линий электропередачи; - размещать любые объекты и предметы (материалы) в пределах созданных в соответствии с требованиями нормативно-технических документов проходов и подъездов для доступа к объектам электросетевого хозяйства, а также проводить любые работы и возводить сооружения, которые могут препятствовать доступу к объектам электросетевого хозяйства, без создания необходимых для такого доступа проходов и подъездов; - находиться в пределах огороженной территории и помещениях распределительных устройств и подстанций, открывать двери и люки распределительных устройств и подстанций, производить переключения и подключения в электрических сетях (указанное требование не распространяется на работников, занятых выполнением разрешённых в установленном порядке работ), разводить огонь в пределах охранных зон вводных и распределительных устройств, подстанций, воздушных линий электропередачи, а также в охранных зонах кабельных линий электропередачи; - размещать свалки; - производить работы ударными механизмами, сбрасывать тяжести массой свыше 5 тонн, производить сброс и слив едких и коррозионных веществ и горюче-смазочных материалов (в охранных зонах подземных кабельных линий электропередачи). 	<p>Постановление Правительства Российской Федерации от 24.02.2009 № 160 «О порядке установления охранных зон объектов электросетевого хозяйства и особых условий использования земельных участков, расположенных в границах таких зон»</p> <p>Постановление Правительства Российской Федерации от 18.11.2013 № 1033 «О порядке установления охранных зон объектов по производству электрической энергии и особых условий использования земельных участков, расположенных в границах таких зон»</p>

2. Для объектов электросетевого хозяйства напряжением свыше 1000 вольт, помимо действий, предусмотренных пунктом 1, запрещается:

- складировать или размещать хранилища любых, в том числе горюче-смазочных материалов;
- размещать детские и спортивные площадки, стадионы, рынки, торговые точки, полевые станы, загоны для скота, гаражи и стоянки всех видов машин и механизмов, проводить любые мероприятия, связанные с большим скоплением людей, не занятых выполнением разрешённых в установленном порядке работ (в охранных зонах воздушных линий электропередачи);
- использовать (запускать) любые летательные аппараты, в том числе воздушных змеев, спортивные модели летательных аппаратов (в охранных зонах воздушных линий электропередачи);
- бросать якоря с судов и осуществлять их проход с огданными якорями, цепями, лотами, волокушами и тралями (в охранных зонах подводных кабельных линий электропередачи);
- осуществлять проход судов с поднятыми стрелами кранов и других механизмов (в охранных зонах воздушных линий электропередачи).

3. Без письменного разрешения сетевой организации запрещается:

- строительство, капитальный ремонт, реконструкция или снос зданий и сооружений;
- горные, взрывные, мелиоративные работы, в том числе связанные с временным затоплением земель;
- посадка и вырубка деревьев и кустарников;
- дноуглубительные, землечерпальные и погрузочно-разгрузочные работы, добыча рыбы, других водных животных и растений придонными орудиями лова, устройство водопосов, колка и заготовка льда (в охранных зонах подводных кабельных линий электропередачи);
- проход судов, у которых расстояние по вертикали от верхнего крайнего габарита с грузом или без груза до нижней точки провеса проводов переходов воздушных линий электропередачи через водоёмы менее минимально допустимого расстояния, в том числе с учётом максимального уровня подъёма воды при паводке;

<ul style="list-style-type: none"> - проезд машин и механизмов, имеющих общую высоту с грузом или без груза от поверхности дороги более 4,5 метра (в охранных зонах воздушных линий электропередачи); - земляные работы на глубине более 0,3 метра (на вспахиваемых землях на глубине более 0,45 метра), а также планировка грунта (в охранных зонах подземных кабельных линий электропередачи); - полив сельскохозяйственных культур в случае, если высота струи воды может составить свыше 3 метров (в охранных зонах воздушных линий электропередачи); - полевые сельскохозяйственные работы с применением сельскохозяйственных машин и оборудования высотой более 4 метров (в охранных зонах воздушных линий электропередачи) или полевые сельскохозяйственные работы, связанные с вспашкой земли (в охранных зонах кабельных линий электропередачи). 	<p>4. Для объектов электросетевого хозяйства напряжением до 1000 вольт, помимо действий, предусмотренных пунктом 3, без письменного решения о согласовании сетевых организаций запрещается:</p> <ul style="list-style-type: none"> - размещать детские и спортивные площадки, стадионы, рынки, торговые точки, полевые станы, загоны для скота, гаражи и стоянки всех видов машин и механизмов, садовые, огородные земельные участки и иные объекты недвижимости, расположенные в границах территории ведения гражданами садоводства или огородничества для собственных нужд объектов жилищного строительства, в том числе индивидуального (в охранных зонах воздушных линий электропередачи); - складировать или размещать хранилища любых, в том числе горюче-смазочных материалов; - устраивать причалы для стоянки судов, барж и плавучих кранов, бросать якоря с судов и осуществлять их проход с отданными якорями, цепями, лотами, волокушами и тралями (в охранных зонах подводных кабельных линий электропередачи). <p>5. В охранных зонах объектов по производству электрической энергии запрещается осуществлять действия, которые могут нарушить безопасную работу объектов, в том числе привести к их</p>
-----------------------------------------------------------------------------------------------------------------------------------------------------------------------------------------------------------------------------------------------------------------------------------------------------------------------------------------------------------------------------------------------------------------------------------------------------------------------------------------------------------------------------------------------------------------------------------------------------------------------------------------------------------------------------------------------------------------------------------------------------------------------------------------------------------------------------------------------------------------------------------------------------	---------------------------------------------------------------------------------------------------------------------------------------------------------------------------------------------------------------------------------------------------------------------------------------------------------------------------------------------------------------------------------------------------------------------------------------------------------------------------------------------------------------------------------------------------------------------------------------------------------------------------------------------------------------------------------------------------------------------------------------------------------------------------------------------------------------------------------------------------------------------------------------------------------------------------------------------------------------------------------------------------------------------------------------------------------------------------------------------------------------------------------------------------------------------------------------------------------------------------------------------------------

		<p>повреждению или уничтожению и (или) повлечь причинение вреда жизни, здоровью граждан и имуществу физических или юридических лиц, а также нанесение вреда окружающей среде и возникновение пожаров и чрезвычайных ситуаций, а именно:</p> <ul style="list-style-type: none"> - убирать, перемещать, засыпать и повреждать предупреждающие знаки; - размещать кладбища, скотомогильники, захоронения отходов производства и потребления, радиоактивных, химических, взрывчатых, токсичных, отравляющих и ядовитых веществ; - производить сброс и слив едких и коррозионных веществ, в том числе растворов кислот, щелочей и солей, а также горюче-смазочных материалов; - разводить огонь и размещать какие-либо открытые или закрытые источники огня; - проводить работы, размещать объекты и предметы, возводить сооружения, которые могут препятствовать доступу к объектам, без создания необходимых для такого доступа проходов и подъездов; - производить работы ударными механизмами, сбрасывать тяжести массой свыше 5 тонн; - складировать любые материалы, в том числе взрывоопасные, пожароопасные и горюче-смазочные. <p>6. Без письменного согласования владельцев объектов запрещается:</p> <ul style="list-style-type: none"> - размещать детские и спортивные площадки, стадионы, рынки, торговые точки, полевые станы, загоны для скота, гаражи и стоянки всех видов машин и механизмов; - проводить любые мероприятия, связанные с пребыванием людей, не занятых выполнением работ, разрешенных в установленном порядке; - осуществлять горные, взрывные, мелиоративные работы, в том числе связанные с временным затоплением земель. 	
2	Охранная зона трубопроводов (газопроводов, нефтепроводов и	1. В охранных зонах трубопроводов запрещается производить всякого рода действия, могущие нарушить нормальную эксплуатацию трубопроводов либо привести к их повреждению, в частности:	Федеральный закон от 31.03.1999 № 69-ФЗ «О газоснабжении в Российской Федерации» «Правила охраны магистральных

<p>нефтепродуктов, аммиакопроводов)</p>	<ul style="list-style-type: none"> - перемещать, засыпать и ломать опознавательные и сигнальные знаки, контрольно - измерительные пункты; - открывать люки, калитки и двери необслуживаемых усилительных пунктов кабельной связи, ограждений узлов линейной арматуры, станций катодной и дренажной защиты, линейных и смотровых колодцев и других линейных устройств, открывать и закрывать краны и задвижки, отключать или включать средства связи, энергоснабжения и телемеханики трубопроводов; - устранять всякого рода свалки, выливать растворы кислот, солей и щелочей; - разрушать берегоукрепительные сооружения, водопропускные устройства, земляные и иные сооружения (устройства), предохраняющие трубопроводы от разрушения, а прилегающую территорию и окружающую местность - от аварийного разлива транспортируемой продукции; - бросать якоря, проходить с отданными якорями, цепями, лотами, волокушами и тралами, производить дноуглубительные и землечерпальные работы; - разводить огонь и размещать какие-либо открытые или закрытые источники огня. <p>2. В охранных зонах трубопроводов без письменного разрешения предприятий трубопроводного транспорта запрещается:</p> <ul style="list-style-type: none"> - возводить любые постройки и сооружения; на расстоянии ближе 1000 м от оси аммиакопровода запрещается: строить коллективные сады с жилыми домами, устраивать массовые спортивные соревнования, соревнования с участием зрителей, купания, массовый отдых людей, любительское рыболовство, расположение временных полевых жилищ и станков любого назначения, загоны для скота; - высаживать деревья и кустарники всех видов, складировать корма, удобрений, материалы, сено и солому, располагать конюшни, содержать скот, выделять рыбопромысловые участки, производить добычу рыбы, а также водных животных и растений, устраивать водопой, производить колку и заготовку льда; - сооружать проезды и перезеды через трассы трубопроводов, устраивать стоянки автомобильного транспорта, тракторов и 	<p>трубопроводов», утвержденные Минтопэнерго РФ 29.04.1992, Постановлением Госгортехнадзора РФ от 22.04.1992 № 9</p> <p>Постановление Госгортехнадзора РФ от 23.11.1994 № 61 «О распространении «Правил охраны магистральных трубопроводов» на магистральные аммиакопроводы»</p> <p>Постановление Правительства Российской Федерации от 08.09.2017 № 1083 «Об утверждении Правил охраны магистральных газопроводов и о внесении изменений в Положение о представлении в федеральный орган исполнительной власти (его территориальные органы), уполномоченный Правительством Российской Федерации на осуществление государственного кадастрового учета, государственной регистрации прав, ведение Единого государственного реестра недвижимости и предоставление сведений, содержащихся в Едином государственном реестре недвижимости, федеральными органами исполнительной власти, органами государственной власти субъектов Российской Федерации и органами местного самоуправления дополнительных сведений, воспроизводимых на публичных кадастровых картах»</p> <p>Постановление Правительства Российской Федерации от 20.11.2000 № 878 «Об утверждении Правил охраны газораспределительных сетей»</p>
-----------------------------------------	------------------------------------------------------------------------------------------------------------------------------------------------------------------------------------------------------------------------------------------------------------------------------------------------------------------------------------------------------------------------------------------------------------------------------------------------------------------------------------------------------------------------------------------------------------------------------------------------------------------------------------------------------------------------------------------------------------------------------------------------------------------------------------------------------------------------------------------------------------------------------------------------------------------------------------------------------------------------------------------------------------------------------------------------------------------------------------------------------------------------------------------------------------------------------------------------------------------------------------------------------------------------------------------------------------------------------------------------------------------------------------------------------------------------------------------------------------------------------------------------------------------------------------------------------------------------------------------------------------------------------------------------------------------------------------------------------------------------------------------------------------------------------------------------------------------------------------------------------------------------------------------------------------------------------------------------------------------------------------------------------------------------------------------------------------------------------------------------------------------------------------------	-----------------------------------------------------------------------------------------------------------------------------------------------------------------------------------------------------------------------------------------------------------------------------------------------------------------------------------------------------------------------------------------------------------------------------------------------------------------------------------------------------------------------------------------------------------------------------------------------------------------------------------------------------------------------------------------------------------------------------------------------------------------------------------------------------------------------------------------------------------------------------------------------------------------------------------------------------------------------------------------------------------------------------------------------------------------------------------------------------------------------------------------------------------------------------------------------------------

	<p>механизмов, размещать сады и огороды;</p> <ul style="list-style-type: none"> - производить мелиоративные земляные работы, сооружать оросительные и осушительные системы; - производить всякого рода открытые и подземные, горные, строительные, монтажные и взрывные работы, планировку грунта. <p>3. В охранных зонах магистральных газопроводов запрещается:</p> <ul style="list-style-type: none"> - перемещать, засыпать, повреждать и разрушать контрольно-измерительные и контрольно-диагностические пункты, предупредительные надписи, опознавательные и сигнальные знаки местонахождения магистральных газопроводов; - открывать двери и люки небезопасных усилительных пунктов на кабельных линиях связи, калитки ограждений узлов линейной арматуры, двери установок электрохимической защиты, люки линейных и смотровых колодцев, открывать и закрывать краны, задвижки, отключать и включать средства связи, энергооборудования, устройства телемеханики магистральных газопроводов; - устраивать свалки, осуществлять сброс и слив едких и коррозионно-агрессивных веществ и горюче-смазочных материалов; - складировать любые материалы, в том числе горюче-смазочные, или размещать хранилища любых материалов; - повреждать берегозащитные, водовыпускные сооружения, земляные и иные сооружения (устройства), предохраняющие магистральный газопровод от разрушения; - осуществлять постановку судов и плавучих объектов на якорь, добычу морских млекопитающих, рыболовство придонными орудиями добычи (вылова) водных биологических ресурсов, плавание с вытравленной якорь-цепью; - проводить дноуглубительные и другие работы, связанные с изменением дна и берегов водных объектов, за исключением работ, необходимых для технического обслуживания объекта магистрального газопровода; - проводить работы с использованием ударно-импульсных устройств и вспомогательных механизмов, сбрасывать грузы; - осуществлять рекреационную деятельность (кроме деятельности
--	---------------------------------------------------------------------------------------------------------------------------------------------------------------------------------------------------------------------------------------------------------------------------------------------------------------------------------------------------------------------------------------------------------------------------------------------------------------------------------------------------------------------------------------------------------------------------------------------------------------------------------------------------------------------------------------------------------------------------------------------------------------------------------------------------------------------------------------------------------------------------------------------------------------------------------------------------------------------------------------------------------------------------------------------------------------------------------------------------------------------------------------------------------------------------------------------------------------------------------------------------------------------------------------------------------------------------------------------------------------------------------------------------------------------------------------------------------------------------------------------------------------------------------------------------------------------------------------------------------------------------------------------------------------------------------------------------------------------------------------------------------------------------------------------------------------------------------------------------------------------------------------------------------------------------------------------------------------------------------------------------------------------------------------------------------------------------------------------------------------

- по размещению туристских стоянок), разводить костры и размещать источники огня;
- огораживать и перегораживать охранные зоны;
 - размещать какие-либо здания, строения, сооружения, не относящиеся к объектам, указанным в пункте 2 Правил, за исключением объектов, указанных в подпунктах «д» – «к» и «м» пункта 6 Правил, утвержденных Постановлением Правительства РФ от 08.09.2017 № 1083;
 - осуществлять несанкционированное подключение (присоединение) к магистральному газопроводу.
4. В охранных зонах магистральных газопроводов без письменного разрешения собственника магистрального газопровода или организации, эксплуатирующей магистральный газопровод не допускается:
- проведение горных, взрывных, строительных, монтажных, мелноративных работ, в том числе работ, связанных с затоплением земель;
 - осуществление посадки и вырубки деревьев и кустарников;
 - проведение погрузочно-разгрузочных работ, устройство водопоев скота, колка и заготовка льда;
 - проведение земляных работ на глубине более чем 0,3 метра, планировка грунта;
 - сооружение запруд на реках и ручьях;
 - складирование кормов, удобрений, сена, соломы, размещение полевых станов и загонов для скота;
 - размещение туристских стоянок;
 - размещение гаражей, стоянок и парковок транспортных средств;
 - сооружение проездов через магистральные газопроводы;
 - прокладка инженерных коммуникаций;
 - проведение инженерных изысканий, связанных с бурением скважин и устройством шурфов;
 - устройство причалов для судов и пляжей;
 - проведение работ на объектах транспортной инфраструктуры, находящихся на территории охранных зоны;
 - проведение работ, связанных с временным затоплением земель, не относящихся к землям сельскохозяйственного назначения.

		<p>5. В границах охранной зоны газораспределительных сетей запрещается:</p> <ul style="list-style-type: none"> - строить объекты жилищно-гражданского и производственного назначения; - сносить и реконструировать мосты, коллекторы, автомобильные и железные дороги с расположенными на них газораспределительными сетями без предварительного выноса этих газопроводов по согласованию с эксплуатационными организациями; - разрушать берегоукрепительные сооружения, водопропускные устройства, земляные и иные сооружения, предохраняющие газораспределительные сети от разрушений; - перемещать, повреждать, засыпать и уничтожать опознавательные знаки, контрольно-измерительные пункты и другие устройства газораспределительных сетей; - устраивать свалки и склады, разливать растворы кислот, солей, щелочей и других химически активных веществ; - огораживать и перегораживать охранные зоны, препятствовать доступу персонала эксплуатационных организаций к газораспределительным сетям, проведению обслуживания и устранению повреждений газораспределительных сетей; - разводить огонь и размещать источники огня; - рыть погребя, копать и обрабатывать почву сельскохозяйственными и мелиоративными орудиями и механизмами на глубину более 0,3 метра; - открывать калитки и двери газорегуляторных пунктов, станций катодной и дренажной защиты, люки подземных колодцев, включать или отключать электроснабжение средств связи, освещения и систем телемеханики; - набрасывать, приставлять и привязывать к опорам и надземным газопроводам, ограждениям и зданиям газораспределительных сетей посторонние предметы, лестницы, влезать на них; - самовольно подключаться к газораспределительным сетям. 	
3	Водоохранная зона	<p>В границах водоохранной зоны запрещается:</p> <ul style="list-style-type: none"> - использование сточных вод в целях регулирования плодородия почв; - размещение кладбищ, скотомогильников, объектов размещения 	Водный кодекс Российской Федерации

		<p>отходов производства и потребления, химических, взрывчатых, токсичных, отравляющих и ядовитых веществ, пунктов захоронения радиоактивных отходов;</p> <ul style="list-style-type: none"> - осуществление авиационных мер по борьбе с вредными организмами; - движение и стоянка транспортных средств (кроме специальных транспортных средств), за исключением их движения по дорогам и стоянки на дорогах и в специально оборудованных местах, имеющих твердое покрытие; - строительство и реконструкция автозаправочных станций, складов горюче-смазочных материалов (за исключением случаев, если автозаправочные станции, склады горюче-смазочных материалов размещены на территориях портов, инфраструктуры внутренних водных путей, в том числе баз (сооружений) для стоянки маломерных судов, объектов органов федеральной службы безопасности), станций технического обслуживания, используемых для технического осмотра и ремонта транспортных средств, осуществление мойки транспортных средств; - размещение специализированных хранилищ пестицидов и агрохимикатов, применение пестицидов и агрохимикатов; - сброс сточных, в том числе дренажных, вод; - разведка и добыча общераспространенных полезных ископаемых (за исключением случаев, если разведка и добыча общераспространенных полезных ископаемых осуществляются пользователями недр, осуществляющими разведку и добычу иных видов полезных ископаемых, в границах предоставленных им в соответствии с законодательством Российской Федерации о недрах горных отводов и (или) геологических отводов на основании утвержденного технического проекта в соответствии со ст. 19.1 Закона Российской Федерации от 21 февраля 1992 года № 2395-1 «О недрах»). 	
4	Прибрежная защитная полоса	<p>В границах прибрежных защитных полос запрещается:</p> <ul style="list-style-type: none"> - использование сточных вод в целях регулирования плодородия почв; - размещение кладбищ, скотомогильников, объектов размещения отходов производства и потребления, химических, взрывчатых, токсичных, отравляющих и ядовитых веществ, пунктов 	Водный кодекс Российской Федерации

		<p>захоронения радиоактивных отходов;</p> <ul style="list-style-type: none"> - осуществление авиационных мер по борьбе с вредными организмами; - движение и стоянка транспортных средств (кроме специальных транспортных средств), за исключением их движения по дорогам и стоянки на дорогах и в специально оборудованных местах, имеющих твердое покрытие; - строительство и реконструкция автозаправочных станций, складов горюче-смазочных материалов (за исключением случаев, если автозаправочные станции, склады горюче-смазочных материалов размещены на территориях портов, инфраструктуры внутренних водных путей, в том числе баз (сооружений) для стоянки маломерных судов, объектов органов федеральной службы безопасности), станций технического обслуживания, используемых для технического осмотра и ремонта транспортных средств, осуществление мойки транспортных средств; - размещение специализированных хранилищ пестицидов и агрохимикатов, применение пестицидов и агрохимикатов; - сброс сточных, в том числе дренажных, вод; - разведка и добыча общераспространенных полезных ископаемых (за исключением случаев, если разведка и добыча общераспространенных полезных ископаемых осуществляются пользователями недр, осуществляющими разведку и добычу иных видов полезных ископаемых, в границах предоставленных им в соответствии с законодательством Российской Федерации о недрах горных отвалов и (или) геологических отвалов на основании утвержденного технического проекта в соответствии со ст. 19.1 Закона Российской Федерации от 21 февраля 1992 года № 2395-1 «О недрах»); - распашка земель; - размещение отвалов размываемых грунтов; - выпас сельскохозяйственных животных и организация для них летних лагерей, ванн. 	
5	Зоны санитарной охраны источников питьевого и хозяйственно-бытового водоснабжения, а также	<p>В зоне санитарной охраны источников питьевого и хозяйственно-бытового водоснабжения запрещается сброс сточных, в том числе дренажных, вод.</p> <p>На территории зоны санитарной охраны подземных источников</p>	<p>Водный кодекс Российской Федерации</p> <p>СанПиН 2.1.4.1110-02 «Зоны санитарной охраны источников водоснабжения и</p>

<p>устанавливаемые в случаях, предусмотренных Водным кодексом Российской Федерации, в отношении подземных водных объектов зоны специальной охраны</p>	<p>водоснабжения:</p> <p>1. В первом поясе не допускается:</p> <ul style="list-style-type: none"> - посадка высокоствольных деревьев; - все виды строительства, не имеющие непосредственного отношения к эксплуатации, реконструкции и расширению водопроводных сооружений, в том числе прокладка трубопроводов различного назначения; - размещение жилых и хозяйственно-бытовых зданий; - проживание людей; - применение ядохимикатов и удобрений. <p>2. Во втором поясе запрещено:</p> <ul style="list-style-type: none"> - закачка отработанных вод в подземные горизонты, подземное складирование твердых отходов и разработка недр земли; - размещение кладбищ, скотомогильников, полей ассенизации, полей фильтрации, навозохранилищ, силосных траншей, животноводческих и птицеводческих предприятий и других объектов, обусловливающих опасность микробного загрязнения подземных вод; - применение удобрений и ядохимикатов; - рубка леса главного пользования и реконструкции; - размещение складов горюче-смазочных материалов, ядохимикатов и минеральных удобрений, накопителей промстоков, шламоохранилищ и других объектов, обусловливающих опасность химического загрязнения подземных вод. <p>Бурение новых скважин и новое строительство, связанное с нарушением почвенного покрова, производится при обязательном согласовании с центром государственного санитарно-эпидемиологического надзора.</p> <p>3. В третьем поясе запрещено:</p> <ul style="list-style-type: none"> - закачка отработанных вод в подземные горизонты, подземное складирование твердых отходов и разработка недр земли; - размещение складов горюче-смазочных материалов, ядохимикатов и минеральных удобрений, накопителей промстоков, шламоохранилищ и других объектов, обусловливающих опасность химического загрязнения подземных 	<p>водопроводов питьевого назначения»</p>
-------------------------------------------------------------------------------------------------------------------------------------------------------	----------------------------------------------------------------------------------------------------------------------------------------------------------------------------------------------------------------------------------------------------------------------------------------------------------------------------------------------------------------------------------------------------------------------------------------------------------------------------------------------------------------------------------------------------------------------------------------------------------------------------------------------------------------------------------------------------------------------------------------------------------------------------------------------------------------------------------------------------------------------------------------------------------------------------------------------------------------------------------------------------------------------------------------------------------------------------------------------------------------------------------------------------------------------------------------------------------------------------------------------------------------------------------------------------------------------------------------------------------------------------------------------------------------------------------------------------------------------------------------------------------------------------------------------------------------------------------------------------------------------------------------------------------------------------------------------------------------------------------------------------------------------------------------------------------------------------------------------------------------------------------------------------------------------------------------------------------------	-------------------------------------------

вод. Размещение таких объектов допускается в пределах третьего пояса зоны санитарной охраны только при использовании защищённых подземных вод, при условии выполнения специальных мероприятий по защите водоносного горизонта от загрязнения при наличии санитарно-эпидемиологического заключения центра государственного санитарно-эпидемиологического надзора, выданного с учётом заключения органов геологического контроля.

Бурение новых скважин и новое строительство, связанное с нарушением почвенного покрова, производится при обязательном согласовании с центром государственного санитарно-эпидемиологического надзора.

На территории зоны санитарной охраны поверхностных источников водоснабжения:

1. В первом поясе не допускается:

- посадка высокоствольных деревьев;
- все виды строительства, не имеющие непосредственного отношения к эксплуатации, реконструкции и расширению водопроводных сооружений, в том числе прокладка трубопроводов различного назначения;
- размещение жилых и хозяйственно-бытовых зданий;
- проживание людей;
- применение ядохимикатов и удобрений;
- спуск любых сточных вод, в том числе сточных вод водного транспорта;
- купание, стирка белья, водопой скота и другие виды водопользования, оказывающие влияние на качество воды.

2. Во втором поясе не допускается:

- рубка леса главного пользования и реконструкции, а также закрепление за лесозаготовительными предприятиями древесины на корню и лесосечного фонда долгосрочного пользования (допускается только рубки ухода и санитарные рубки леса);
- расположение стойбищ и выпас скота, а также всякое другое использование водоема и земельных участков, лесных угодий в пределах прибрежной полосы шириной не менее 500 м, которое может привести к ухудшению качества или уменьшению

	<p>количества воды источника водоснабжения;</p> <ul style="list-style-type: none"> - отведение сточных вод в зоне водосбора источника водоснабжения, включая его притоки, не отвечающих гигиеническим требованиям к охране поверхностных вод; - размещение кладбищ, скотомогильников, полей ассенизации, полей фильтрации, навозохранилищ, силосных траншей, животноводческих и птицеводческих предприятий и других объектов, обуславливающих опасность микробного загрязнения подземных вод; - применение удобрений и ядохимикатов; - рубка леса главного пользования и реконструкции; - сброс промышленных, сельскохозяйственных, городских и ливневых сточных вод, содержание в которых химических веществ и микроорганизмов превышает установленные санитарными правилами гигиенические нормативы качества воды (с учетом Определения Верховного Суда РФ от 25.09.2014 № АПЛ14-393); - размещение складов горюче-смазочных материалов, ядохимикатов и минеральных удобрений, накопителей промстоков, шламоохранилищ и других объектов, обуславливающих опасность химического загрязнения подземных вод. <p>Регулирование отведения территории для нового строительства жилых, промышленных и сельскохозяйственных объектов, а также согласование изменений технологий действующих предприятий, связанных с повышением степени опасности загрязнения сточными водами источника водоснабжения производится при согласовании с центром государственного санитарно-эпидемиологического надзора.</p> <p>Все работы, в том числе добыча песка, гравия, гранитноуглубительные, в пределах акватории зоны санитарной охраны допускаются по согласованию с центром государственного санитарно-эпидемиологического надзора лишь при обосновании гидрологических расчетами отсутствия ухудшения качества воды в створе водозабора.</p> <p>Использование химических методов борьбы с эвтрофикацией водоемов допускается при условии применения препаратов,</p>
--	--------------------------------------------------------------------------------------------------------------------------------------------------------------------------------------------------------------------------------------------------------------------------------------------------------------------------------------------------------------------------------------------------------------------------------------------------------------------------------------------------------------------------------------------------------------------------------------------------------------------------------------------------------------------------------------------------------------------------------------------------------------------------------------------------------------------------------------------------------------------------------------------------------------------------------------------------------------------------------------------------------------------------------------------------------------------------------------------------------------------------------------------------------------------------------------------------------------------------------------------------------------------------------------------------------------------------------------------------------------------------------------------------------------------------------------------------------------------------------------------------------------------------------------------------------------------------------------------------------------------------------------------------------------------------------------------------------------------------------------------------------------------------------------------------------------------------------------------------------------------------------------------------------------------------------------------------------------------------------------------------------------------

		<p>имеющих положительное санитарно - эпидемиологическое заключение государственной санитарно - эпидемиологической службы Российской Федерации.</p> <p>Использование источников водоснабжения в пределах второго пояса зоны санитарной охраны для купания, туризма, водного спорта и рыбной ловли допускается в установленных местах при условии соблюдения гигиенических требований к охране поверхностных вод, а также гигиенических требований к зонам рекреации водных объектов.</p> <p>3. В третьем поясе не допускается отведение сточных вод в зоне водосбора источника водоснабжения, включая его притоки, не отвечающих гигиеническим требованиям к охране поверхностных вод.</p> <p>Регулирование отведения территории для нового строительства жилых, промышленных и сельскохозяйственных объектов, а также согласование изменений технологий действующих предприятий, связанных с повышением степени опасности загрязнения сточными водами источника водоснабжения производится при согласовании с центром государственного санитарно - эпидемиологического надзора.</p> <p>Все работы, в том числе добыча песка, гравия, долоууглубительные, в пределах акватории зоны санитарной охраны допускаются по согласованию с центром государственного санитарно - эпидемиологического надзора лишь при обосновании гидрологическими расчетами отсутствия ухудшения качества воды в створе водозабора.</p> <p>Использование химических методов борьбы с эвтрофикацией водоемов допускается при условии применения препаратов, имеющих положительное санитарно - эпидемиологическое заключение государственной санитарно - эпидемиологической службы Российской Федерации.</p>	
6	Санитарно-защитная зона	<p>В границах санитарно-защитной зоны не допускается использования земельных участков в целях:</p> <ul style="list-style-type: none"> - размещения жилой застройки, объектов образовательного и медицинского назначения, спортивных сооружений открытого типа, организаций отдыха детей и их оздоровления, зон 	<p>Постановление Правительства Российской Федерации от 03.03.2018 № 222 «Об утверждении Правил установления санитарно-защитных зон и использования земельных участков, расположенных в</p>

		<p>рекреационного назначения и для ведения садоводства;</p> <p>- размещения объектов для производства и хранения лекарственных средств, объекты пищевых отраслей промышленности, оптовых складов продовольственного сырья и пищевой продукции, комплексов водопроводных сооружений для подготовки и хранения питьевой воды, использования земельных участков в целях производства, хранения и переработки сельскохозяйственной продукции, предназначенной для дальнейшего использования в качестве пищевой продукции, если химическое, физическое и (или) биологическое воздействие объекта, в отношении которого установлена санитарно-защитная зона, приведет к нарушению качества и безопасности таких средств, сырья, воды и продукции в соответствии с установленными требованиями.</p>	границах санитарно-защитных зон»
--	--	----------------------------------------------------------------------------------------------------------------------------------------------------------------------------------------------------------------------------------------------------------------------------------------------------------------------------------------------------------------------------------------------------------------------------------------------------------------------------------------------------------------------------------------------------------------------------------------------------------------------------------------------------------------------------------------------------------------------------------------------------------------------------------------------	----------------------------------

Приложение №1
к правилам землепользования и застройки
Степнянского сельского поселения
Лискинского муниципального района
Воронежской области

СВЕДЕНИЯ О ГРАНИЦАХ ТЕРРИТОРИАЛЬНЫХ ЗОН,
СОДЕРЖАЩИЕ ГРАФИЧЕСКОЕ ОПИСАНИЕ МЕСТОПОЛОЖЕНИЯ
ГРАНИЦ ТЕРРИТОРИАЛЬНЫХ ЗОН, ПЕРЕЧЕНЬ КООРДИНАТ
ХАРАКТЕРНЫХ ТОЧЕК ГРАНИЦ ТЕРРИТОРИАЛЬНЫХ ЗОН
ПОСЁЛКА СОВХОЗА «2-Я ПЯТИЛЕТКА»

ОПИСАНИЕ МЕСТОПОЛОЖЕНИЯ ГРАНИЦ

Зона застройки индивидуальными жилыми домами - Ж1

 (наименование объекта, местоположение границ которого описано
 (далее - объект)

Раздел 1

Сведения об объекте		
№ п/п	Характеристики объекта	Описание характеристик
1	2	3
1	Местоположение объекта	Воронежская область, Лискинский муниципальный район, Степнянское сельское поселение, посёлок совхоза «2-я Пятилетка»
2	Площадь объекта \pm величина погрешности определения площади ($P \pm \Delta P$)	679607 \pm 2885 м ²
3	Иные характеристики объекта	-

Раздел 2

Сведения о местоположении границ объекта					
1. Система координат: МСК - 36, зона 1					
2. Сведения о характерных точках границ объекта					
Обозначение характерных точек границ	Координаты, м		Метод определения координат характерной точки	Средняя квадратическая погрешность положения характерной точки (Mt), м	Описание обозначения точки на местности (при наличии)
	X	Y			
1	2	3	4	5	6
1	448746.40	1323278.43	Картометрический	1.00	-
2	448744.20	1323321.56	Картометрический	1.00	-
3	448803.98	1323403.55	Картометрический	1.00	-
4	448863.90	1323407.84	Картометрический	1.00	-
5	448916.45	1323412.20	Картометрический	1.00	-
6	448898.20	1323452.40	Картометрический	1.00	-
7	448804.69	1323682.72	Картометрический	1.00	-
8	448830.20	1323680.13	Картометрический	1.00	-
9	448827.60	1323705.87	Картометрический	1.00	-
10	448830.05	1323734.43	Картометрический	1.00	-
11	448829.11	1323734.49	Картометрический	1.00	-
12	448829.89	1323743.51	Картометрический	1.00	-
13	448832.87	1323769.36	Картометрический	1.00	-
14	448835.55	1323794.67	Картометрический	1.00	-
15	448838.91	1323837.54	Картометрический	1.00	-
16	448801.42	1323844.93	Картометрический	1.00	-
17	448781.63	1323827.60	Картометрический	1.00	-
18	448769.61	1323822.83	Картометрический	1.00	-
19	448767.75	1323797.29	Картометрический	1.00	-
20	448576.36	1323819.78	Картометрический	1.00	-
21	448530.30	1323824.60	Картометрический	1.00	-
22	448520.71	1323826.61	Картометрический	1.00	-
23	448499.00	1323832.33	Картометрический	1.00	-
24	448492.16	1323810.19	Картометрический	1.00	-
25	448463.20	1323818.56	Картометрический	1.00	-
26	448463.59	1323800.93	Картометрический	1.00	-
27	448452.24	1323742.95	Картометрический	1.00	-
28	448383.97	1323740.71	Картометрический	1.00	-
29	448368.67	1323765.68	Картометрический	1.00	-
30	448358.52	1323803.23	Картометрический	1.00	-
31	448358.38	1323822.60	Картометрический	1.00	-
32	448354.51	1323820.47	Картометрический	1.00	-
33	448342.76	1323814.36	Картометрический	1.00	-
34	448340.98	1323813.43	Картометрический	1.00	-
35	448317.04	1323801.87	Картометрический	1.00	-
36	448270.90	1323782.74	Картометрический	1.00	-
37	448247.72	1323774.00	Картометрический	1.00	-

1	2	3	4	5	6
38	448248.97	1323771.10	Картометрический	1.00	-
39	448243.22	1323766.26	Картометрический	1.00	-
40	448231.07	1323768.87	Картометрический	1.00	-
41	448203.47	1323763.92	Картометрический	1.00	-
42	448170.87	1323762.87	Картометрический	1.00	-
43	448166.04	1323763.06	Картометрический	1.00	-
44	448140.86	1323764.07	Картометрический	1.00	-
45	448068.24	1323769.76	Картометрический	1.00	-
46	448035.56	1323772.75	Картометрический	1.00	-
47	447995.01	1323776.47	Картометрический	1.00	-
48	447990.90	1323775.03	Картометрический	1.00	-
49	447983.80	1323775.39	Картометрический	1.00	-
50	447936.51	1323668.55	Картометрический	1.00	-
51	447936.47	1323668.47	Картометрический	1.00	-
52	447924.48	1323643.78	Картометрический	1.00	-
53	447880.07	1323553.16	Картометрический	1.00	-
54	447879.83	1323550.24	Картометрический	1.00	-
55	447880.77	1323548.65	Картометрический	1.00	-
56	447882.58	1323547.28	Картометрический	1.00	-
57	447875.28	1323531.87	Картометрический	1.00	-
58	447861.18	1323495.57	Картометрический	1.00	-
59	447843.68	1323449.92	Картометрический	1.00	-
60	447884.80	1323432.32	Картометрический	1.00	-
61	447903.47	1323429.18	Картометрический	1.00	-
62	447947.63	1323416.62	Картометрический	1.00	-
63	448053.57	1323386.62	Картометрический	1.00	-
64	448174.68	1323354.32	Картометрический	1.00	-
65	448353.41	1323313.90	Картометрический	1.00	-
66	448395.70	1323332.09	Картометрический	1.00	-
67	448472.15	1323356.34	Картометрический	1.00	-
68	448476.75	1323392.35	Картометрический	1.00	-
69	448501.53	1323388.67	Картометрический	1.00	-
70	448498.44	1323421.46	Картометрический	1.00	-
71	448509.95	1323427.55	Картометрический	1.00	-
72	448549.57	1323383.27	Картометрический	1.00	-
73	448558.03	1323344.33	Картометрический	1.00	-
74	448563.96	1323317.94	Картометрический	1.00	-
75	448573.59	1323302.81	Картометрический	1.00	-
76	448592.38	1323292.67	Картометрический	1.00	-
77	448625.42	1323284.64	Картометрический	1.00	-
78	448683.00	1323278.89	Картометрический	1.00	-
1	448746.40	1323278.43	Картометрический	1.00	-
79	448916.94	1323983.35	Картометрический	1.00	-
80	448904.61	1324042.09	Картометрический	1.00	-
81	448889.60	1324020.20	Картометрический	1.00	-
82	448883.74	1324011.71	Картометрический	1.00	-
83	448857.06	1323971.23	Картометрический	1.00	-

1	2	3	4	5	6
84	448850.93	1323961.83	Картометрический	1.00	-
85	448850.24	1323960.58	Картометрический	1.00	-
86	448802.84	1323933.36	Картометрический	1.00	-
87	448829.21	1323905.28	Картометрический	1.00	-
88	448888.26	1323951.44	Картометрический	1.00	-
89	448885.30	1323954.11	Картометрический	1.00	-
79	448916.94	1323983.35	Картометрический	1.00	-
90	448580.17	1323858.91	Картометрический	1.00	-
91	448596.30	1323865.34	Картометрический	1.00	-
92	448612.37	1323890.94	Картометрический	1.00	-
93	448630.74	1323921.34	Картометрический	1.00	-
94	448647.59	1323947.52	Картометрический	1.00	-
95	448665.65	1323974.30	Картометрический	1.00	-
96	448661.32	1323985.13	Спутниковых геодезических измерений (определений)	0.10	-
97	448638.61	1324009.56	Спутниковых геодезических измерений (определений)	0.10	-
98	448641.84	1324012.93	Спутниковых геодезических измерений (определений)	0.10	-
99	448630.68	1324025.23	Спутниковых геодезических измерений (определений)	0.10	-
100	448619.71	1324036.74	Спутниковых геодезических измерений (определений)	0.10	-
101	448607.14	1324022.51	Спутниковых геодезических измерений (определений)	0.10	-
102	448592.93	1324004.33	Картометрический	1.00	-
103	448563.61	1323961.19	Картометрический	1.00	-
104	448558.93	1323958.19	Картометрический	1.00	-
105	448548.12	1323962.85	Картометрический	1.00	-
106	448515.67	1323922.71	Картометрический	1.00	-
107	448520.58	1323898.95	Картометрический	1.00	-
108	448534.24	1323888.68	Картометрический	1.00	-
109	448560.26	1323873.66	Картометрический	1.00	-
110	448567.52	1323886.02	Картометрический	1.00	-
111	448588.42	1323873.06	Картометрический	1.00	-
112	448586.55	1323869.75	Картометрический	1.00	-
90	448580.17	1323858.91	Картометрический	1.00	-
113	448309.01	1323815.12	Картометрический	1.00	-
114	448303.29	1323822.16	Картометрический	1.00	-
115	448296.88	1323845.56	Картометрический	1.00	-

1	2	3	4	5	6
116	448291.06	1323878.08	Картометрический	1.00	-
117	448282.64	1323923.99	Картометрический	1.00	-
118	448275.76	1323968.44	Картометрический	1.00	-
119	448276.83	1323977.83	Картометрический	1.00	-
120	448278.94	1323981.18	Картометрический	1.00	-
121	448282.16	1323983.58	Картометрический	1.00	-
122	448285.95	1323986.16	Картометрический	1.00	-
123	448289.89	1323986.29	Картометрический	1.00	-
124	448300.17	1323984.26	Картометрический	1.00	-
125	448313.23	1323979.56	Картометрический	1.00	-
126	448331.64	1323968.77	Картометрический	1.00	-
127	448346.69	1323958.78	Картометрический	1.00	-
128	448353.50	1323950.41	Картометрический	1.00	-
129	448357.00	1323943.73	Картометрический	1.00	-
130	448370.97	1323940.19	Картометрический	1.00	-
131	448376.00	1323941.19	Картометрический	1.00	-
132	448419.47	1323913.54	Картометрический	1.00	-
133	448424.56	1323910.85	Картометрический	1.00	-
134	448428.98	1323917.00	Картометрический	1.00	-
135	448444.10	1323938.60	Картометрический	1.00	-
136	448449.25	1323945.84	Картометрический	1.00	-
137	448420.61	1323962.42	Картометрический	1.00	-
138	448424.43	1323970.07	Картометрический	1.00	-
139	448461.16	1324024.32	Картометрический	1.00	-
140	448451.91	1324032.48	Картометрический	1.00	-
141	448483.52	1324078.95	Картометрический	1.00	-
142	448522.74	1324051.20	Картометрический	1.00	-
143	448529.44	1324046.59	Картометрический	1.00	-
144	448558.54	1324087.91	Картометрический	1.00	-
145	448566.28	1324080.97	Картометрический	1.00	-
146	448587.48	1324111.77	Картометрический	1.00	-
147	448588.61	1324118.70	Картометрический	1.00	-
148	448586.28	1324125.99	Картометрический	1.00	-
149	448581.04	1324140.23	Картометрический	1.00	-
150	448478.14	1324208.25	Картометрический	1.00	-
151	448424.25	1324242.90	Картометрический	1.00	-
152	448182.51	1324243.91	Картометрический	1.00	-
153	448017.83	1324251.30	Картометрический	1.00	-
154	447893.84	1324258.55	Картометрический	1.00	-
155	447872.23	1324244.89	Картометрический	1.00	-
156	447842.67	1323803.43	Картометрический	1.00	-
157	447944.16	1323780.67	Картометрический	1.00	-
158	447944.01	1323783.83	Картометрический	1.00	-
159	447944.58	1323791.56	Картометрический	1.00	-
160	447944.88	1323798.24	Спутниковых геодезических измерений (определений)	0.10	-

1	2	3	4	5	6
161	447905.82	1323803.13	Спутниковых геодезических измерений (определений)	0.10	-
162	447910.50	1323840.27	Спутниковых геодезических измерений (определений)	0.10	-
163	447911.48	1323847.01	Спутниковых геодезических измерений (определений)	0.10	-
164	447933.74	1323843.52	Спутниковых геодезических измерений (определений)	0.10	-
165	447949.13	1323840.50	Спутниковых геодезических измерений (определений)	0.10	-
166	447947.26	1323827.42	Спутниковых геодезических измерений (определений)	0.10	-
167	447953.31	1323826.56	Спутниковых геодезических измерений (определений)	0.10	-
168	447950.73	1323797.62	Спутниковых геодезических измерений (определений)	0.10	-
169	447987.93	1323793.58	Картометрический	1.00	-
170	447997.82	1323793.02	Картометрический	1.00	-
171	447998.62	1323794.33	Картометрический	1.00	-
172	448003.30	1323793.90	Картометрический	1.00	-
173	448004.20	1323792.62	Картометрический	1.00	-
174	448032.35	1323790.20	Картометрический	1.00	-
175	448032.63	1323796.35	Картометрический	1.00	-
176	448034.19	1323846.70	Картометрический	1.00	-
177	448055.63	1323845.66	Спутниковых геодезических измерений (определений)	0.10	-
178	448077.54	1323843.56	Спутниковых геодезических измерений (определений)	0.10	-
179	448098.14	1323841.56	Спутниковых геодезических измерений (определений)	0.10	-
180	448097.93	1323826.11	Спутниковых геодезических измерений (определений)	0.10	-
181	448096.91	1323810.90	Спутниковых геодезических измерений (определений)	0.10	-
182	448095.06	1323784.82	Картометрический	1.00	-

1	2	3	4	5	6
183	448098.10	1323784.55	Картометрический	1.00	-
184	448124.04	1323782.32	Картометрический	1.00	-
185	448127.23	1323783.16	Картометрический	1.00	-
186	448130.10	1323786.04	Картометрический	1.00	-
187	448143.99	1323786.04	Картометрический	1.00	-
188	448146.27	1323783.12	Картометрический	1.00	-
189	448170.74	1323780.54	Картометрический	1.00	-
190	448201.45	1323780.54	Картометрический	1.00	-
191	448237.11	1323787.14	Картометрический	1.00	-
192	448255.52	1323793.68	Картометрический	1.00	-
193	448256.85	1323795.78	Картометрический	1.00	-
194	448256.85	1323799.67	Картометрический	1.00	-
195	448269.56	1323805.44	Картометрический	1.00	-
196	448272.28	1323803.37	Картометрический	1.00	-
197	448277.97	1323802.17	Картометрический	1.00	-
113	448309.01	1323815.12	Картометрический	1.00	-
198	448661.22	1323663.83	Картометрический	1.00	-
199	448664.95	1323714.91	Картометрический	1.00	-
200	448645.68	1323716.58	Картометрический	1.00	-
201	448647.25	1323735.48	Картометрический	1.00	-
202	448570.84	1323741.82	Картометрический	1.00	-
203	448571.79	1323725.10	Картометрический	1.00	-
204	448575.56	1323700.78	Картометрический	1.00	-
205	448578.14	1323683.93	Картометрический	1.00	-
206	448580.04	1323671.40	Картометрический	1.00	-
207	448579.41	1323671.12	Картометрический	1.00	-
208	448580.51	1323663.69	Картометрический	1.00	-
209	448581.66	1323658.95	Картометрический	1.00	-
198	448661.22	1323663.83	Картометрический	1.00	-

3. Сведения о характерных точках части (частей) границы объекта

Обозначение характерных точек части границы	Координаты, м		Метод определения координат характерной точки	Средняя квадратическа я погрешность положения характерной точки (Mt), м	Описание обозначения точки на местности (при наличии)
	X	Y			
1	2	3	4	5	6
Часть №					
-	-	-	-	-	-

Figure 4
Site boundaries



March 2011

Red line indicates site boundary
Black dots indicate camera locations

Security Services
1234 Main Street
City, State, Zip
Phone: (555) 123-4567
www.security.com

ОПИСАНИЕ МЕСТОПОЛОЖЕНИЯ ГРАНИЦ

Зона застройки малоэтажными многоквартирными жилыми домами - Ж2

(наименование объекта, местоположение границ которого описано
(далее - объект)

Раздел 1

Сведения об объекте		
№ п/п	Характеристики объекта	Описание характеристик
1	2	3
1	Местоположение объекта	Воронежская область, Лискинский муниципальный район, Степнянское сельское поселение, посёлок совхоза «2-я Пятилетка»
2	Площадь объекта \pm величина погрешности определения площади ($P \pm \Delta P$)	61675 \pm 869 м ²
3	Иные характеристики объекта	-

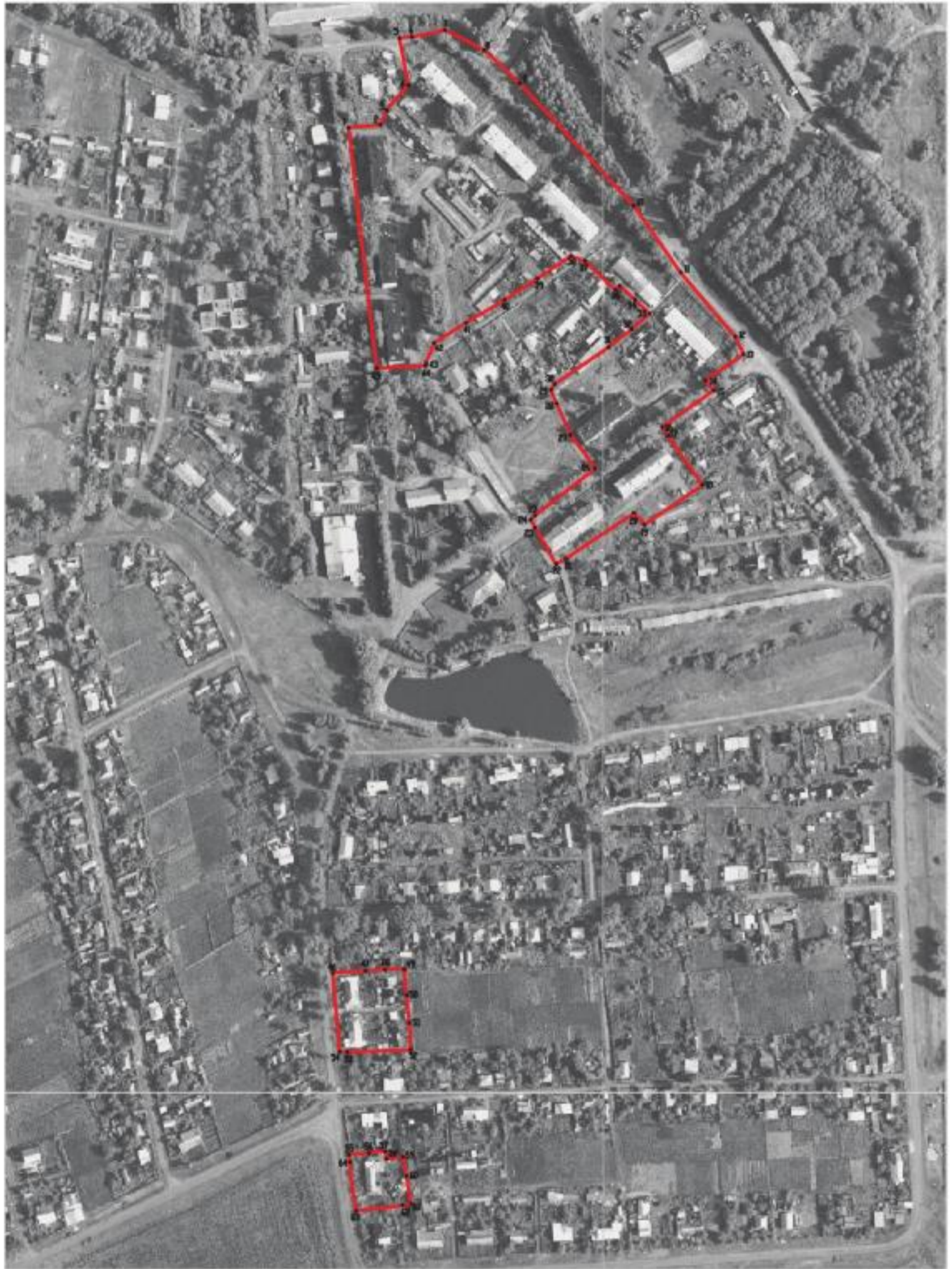
Раздел 2

Сведения о местоположении границ объекта					
1. Система координат: МСК - 36, зона 1					
2. Сведения о характерных точках границ объекта					
Обозначение характерных точек границ	Координаты, м		Метод определения координат характерной точки	Средняя квадратическая погрешность положения характерной точки (Mt), м	Описание обозначения точки на местности (при наличии)
	X	Y			
1	2	3	4	5	6
1	448767.75	1323797.29	Картометрический	1.00	-
2	448769.61	1323822.83	Картометрический	1.00	-
3	448781.63	1323827.60	Картометрический	1.00	-
4	448801.42	1323844.93	Картометрический	1.00	-
5	448838.91	1323837.54	Картометрический	1.00	-
6	448839.66	1323847.44	Картометрический	1.00	-
7	448845.29	1323873.74	Картометрический	1.00	-
8	448829.21	1323905.28	Картометрический	1.00	-
9	448802.84	1323933.36	Картометрический	1.00	-
10	448705.53	1324024.07	Картометрический	1.00	-
11	448652.59	1324061.55	Картометрический	1.00	-
12	448601.47	1324104.94	Картометрический	1.00	-
13	448587.48	1324111.77	Картометрический	1.00	-
14	448566.28	1324080.97	Картометрический	1.00	-
15	448558.54	1324087.91	Картометрический	1.00	-
16	448529.44	1324046.59	Картометрический	1.00	-
17	448522.74	1324051.20	Картометрический	1.00	-
18	448483.52	1324078.95	Картометрический	1.00	-
19	448451.91	1324032.48	Картометрический	1.00	-
20	448461.16	1324024.32	Картометрический	1.00	-
21	448424.43	1323970.07	Картометрический	1.00	-
22	448420.61	1323962.42	Картометрический	1.00	-
23	448449.25	1323945.84	Картометрический	1.00	-
24	448456.14	1323942.08	Картометрический	1.00	-
25	448459.00	1323945.70	Картометрический	1.00	-
26	448496.43	1323993.30	Картометрический	1.00	-
27	448523.15	1323973.74	Картометрический	1.00	-
28	448548.12	1323962.85	Картометрический	1.00	-
29	448558.93	1323958.19	Картометрический	1.00	-
30	448563.61	1323961.19	Картометрический	1.00	-
31	448592.93	1324004.33	Картометрический	1.00	-
32	448607.14	1324022.51	Спутниковых геодезических измерений (определений)	0.10	-
33	448619.71	1324036.74	Спутниковых геодезических измерений (определений)	0.10	-

1	2	3	4	5	6
34	448630.68	1324025.23	Спутниковых геодезических измерений (определений)	0.10	-
35	448641.84	1324012.93	Спутниковых геодезических измерений (определений)	0.10	-
36	448638.61	1324009.56	Спутниковых геодезических измерений (определений)	0.10	-
37	448661.32	1323985.13	Спутниковых геодезических измерений (определений)	0.10	-
38	448665.65	1323974.30	Картометрический	1.00	-
39	448647.59	1323947.52	Картометрический	1.00	-
40	448630.74	1323921.34	Картометрический	1.00	-
41	448612.37	1323890.94	Картометрический	1.00	-
42	448596.30	1323865.34	Картометрический	1.00	-
43	448580.17	1323858.91	Картометрический	1.00	-
44	448578.39	1323858.71	Картометрический	1.00	-
45	448576.36	1323819.78	Картометрический	1.00	-
1	448767.75	1323797.29	Картометрический	1.00	-
46	448095.06	1323784.82	Картометрический	1.00	-
47	448096.91	1323810.90	Спутниковых геодезических измерений (определений)	0.10	-
48	448097.93	1323826.11	Спутниковых геодезических измерений (определений)	0.10	-
49	448098.14	1323841.56	Спутниковых геодезических измерений (определений)	0.10	-
50	448077.54	1323843.56	Спутниковых геодезических измерений (определений)	0.10	-
51	448055.63	1323845.66	Спутниковых геодезических измерений (определений)	0.10	-
52	448034.19	1323846.70	Картометрический	1.00	-
53	448032.63	1323796.35	Картометрический	1.00	-
54	448032.35	1323790.20	Картометрический	1.00	-
46	448095.06	1323784.82	Картометрический	1.00	-
55	447950.73	1323797.62	Спутниковых геодезических измерений (определений)	0.10	-

1	2	3	4	5	6
56	447952.18	1323813.53	Спутниковых геодезических измерений (определений)	0.10	-
57	447953.31	1323826.56	Спутниковых геодезических измерений (определений)	0.10	-
58	447947.26	1323827.42	Спутниковых геодезических измерений (определений)	0.10	-
59	447949.13	1323840.50	Спутниковых геодезических измерений (определений)	0.10	-
60	447933.74	1323843.52	Спутниковых геодезических измерений (определений)	0.10	-
61	447911.48	1323847.01	Спутниковых геодезических измерений (определений)	0.10	-
62	447910.50	1323840.27	Спутниковых геодезических измерений (определений)	0.10	-
63	447905.82	1323803.13	Спутниковых геодезических измерений (определений)	0.10	-
64	447944.88	1323798.24	Спутниковых геодезических измерений (определений)	0.10	-
55	447950.73	1323797.62	Спутниковых геодезических измерений (определений)	0.10	-
3. Сведения о характерных точках части (частей) границы объекта					
Обозначение характерных точек части границы	Координаты, м		Метод определения координат характерной точки	Средняя квадратическая погрешность положения характерной точки (Mt), м	Описание обозначения точки на местности (при наличии)
	X	Y			
1	2	3	4	5	6
Часть №					
-	-	-	-	-	-

Рисунок 4
План границей.



Масштаб 1:2000

Несоблюдение условий землепользования :

- граница территориальной зоны
- характеристика точки границы территориальной зоны



ОПИСАНИЕ МЕСТОПОЛОЖЕНИЯ ГРАНИЦ

Общественно-деловая зона - ОД

(наименование объекта, местоположение границ которого описано
(далее - объект)

Раздел I

Сведения об объекте		
№ п/п	Характеристики объекта	Описание характеристик
1	2	3
1	Местоположение объекта	Воронежская область, Лискинский муниципальный район, Степнянское сельское поселение, посёлок совхоза «2-я Пятилетка»
2	Площадь объекта \pm величина погрешности определения площади ($P \pm \Delta P$)	87421 \pm 1035 м ²
3	Иные характеристики объекта	-

Раздел 2

Сведения о местоположении границ объекта					
1. Система координат: МСК - 36, зона 1					
2. Сведения о характерных точках границ объекта					
Обозначение характерных точек границ	Координаты, м		Метод определения координат характерной точки	Средняя квадратическая погрешность положения характерной точки (Mt), м	Описание обозначения точки на местности (при наличии)
	X	Y			
1	2	3	4	5	6
1	449005.44	1323662.33	Картометрический	1.00	-
2	449032.77	1323777.26	Картометрический	1.00	-
3	449051.15	1323849.91	Картометрический	1.00	-
4	448888.26	1323951.44	Картометрический	1.00	-
5	448829.21	1323905.28	Картометрический	1.00	-
6	448845.29	1323873.74	Картометрический	1.00	-
7	448839.66	1323847.44	Картометрический	1.00	-
8	448838.91	1323837.54	Картометрический	1.00	-
9	448835.55	1323794.67	Картометрический	1.00	-
10	448832.87	1323769.36	Картометрический	1.00	-
11	448829.89	1323743.51	Картометрический	1.00	-
12	448829.11	1323734.49	Картометрический	1.00	-
13	448830.05	1323734.43	Картометрический	1.00	-
14	448827.60	1323705.87	Картометрический	1.00	-
15	448830.20	1323680.13	Картометрический	1.00	-
1	449005.44	1323662.33	Картометрический	1.00	-
16	448661.22	1323663.83	Картометрический	1.00	-
17	448664.95	1323714.91	Картометрический	1.00	-
18	448645.68	1323716.58	Картометрический	1.00	-
19	448647.25	1323735.48	Картометрический	1.00	-
20	448570.84	1323741.82	Картометрический	1.00	-
21	448571.79	1323725.1	Картометрический	1.00	-
22	448575.56	1323700.78	Картометрический	1.00	-
23	448578.14	1323683.93	Картометрический	1.00	-
24	448580.04	1323671.4	Картометрический	1.00	-
25	448579.41	1323671.12	Картометрический	1.00	-
26	448580.51	1323663.69	Картометрический	1.00	-
27	448581.66	1323658.95	Картометрический	1.00	-
16	448661.22	1323663.83	Картометрический	1.00	-
28	448452.24	1323742.95	Картометрический	1.00	-
29	448463.59	1323800.93	Картометрический	1.00	-
30	448463.20	1323818.56	Картометрический	1.00	-
31	448492.16	1323810.19	Картометрический	1.00	-
32	448499.00	1323832.33	Картометрический	1.00	-
33	448520.71	1323826.61	Картометрический	1.00	-

1	2	3	4	5	6
34	448530.30	1323824.60	Картометрический	1.00	-
35	448576.36	1323819.78	Картометрический	1.00	-
36	448578.39	1323858.71	Картометрический	1.00	-
37	448580.17	1323858.91	Картометрический	1.00	-
38	448586.55	1323869.75	Картометрический	1.00	-
39	448588.42	1323873.06	Картометрический	1.00	-
40	448567.52	1323886.02	Картометрический	1.00	-
41	448560.26	1323873.66	Картометрический	1.00	-
42	448534.24	1323888.68	Картометрический	1.00	-
43	448520.58	1323898.95	Картометрический	1.00	-
44	448515.67	1323922.71	Картометрический	1.00	-
45	448548.12	1323962.85	Картометрический	1.00	-
46	448523.15	1323973.74	Картометрический	1.00	-
47	448496.43	1323993.30	Картометрический	1.00	-
48	448459.00	1323945.70	Картометрический	1.00	-
49	448456.14	1323942.08	Картометрический	1.00	-
50	448449.25	1323945.84	Картометрический	1.00	-
51	448444.10	1323938.60	Картометрический	1.00	-
52	448428.98	1323917.00	Картометрический	1.00	-
53	448424.56	1323910.85	Картометрический	1.00	-
54	448419.47	1323913.54	Картометрический	1.00	-
55	448376.00	1323941.19	Картометрический	1.00	-
56	448370.97	1323940.19	Картометрический	1.00	-
57	448357.00	1323943.73	Картометрический	1.00	-
58	448356.90	1323938.33	Картометрический	1.00	-
59	448356.23	1323931.01	Картометрический	1.00	-
60	448353.99	1323919.01	Картометрический	1.00	-
61	448345.78	1323895.25	Картометрический	1.00	-
62	448336.37	1323866.62	Картометрический	1.00	-
63	448337.34	1323842.36	Картометрический	1.00	-
64	448337.30	1323828.12	Картометрический	1.00	-
65	448339.04	1323828.94	Картометрический	1.00	-
66	448352.50	1323835.35	Картометрический	1.00	-
67	448358.38	1323822.60	Картометрический	1.00	-
68	448358.52	1323803.23	Картометрический	1.00	-
69	448368.67	1323765.68	Картометрический	1.00	-
70	448383.97	1323740.71	Картометрический	1.00	-
28	448452.24	1323742.95	Картометрический	1.00	-

3. Сведения о характерных точках части (частей) границы объекта

Обозначение характерных точек части границы	Координаты, м		Метод определения координат характерной точки	Средняя квадратическая погрешность положения характерной точки (Mt), м	Описание обозначения точки на местности (при наличии)
	X	Y			
1	2	3	4	5	6
Часть №					
-	-	-	-	-	-

Рисунок 4
План границей.



Масштаб 1:2000

Исходящие условия землепользования

— граница территориальной зоны

• 1 характеристика точки границы территориальной зоны

Защитный рисунок № 67/03 «Нарытно-проектный центр»

Подпись: *[Signature]* А.М. Романов Дата: 14.02.2020 г.

Место для оттиска печати (подпись) лица, выполняющего работы землеустройства границей области



ОПИСАНИЕ МЕСТОПОЛОЖЕНИЯ ГРАНИЦ

Зона улиц, дорог, инженерной и транспортной инфраструктуры - ИТ1

(наименование объекта, местоположение границ которого описано
(далее - объект)

Раздел 1

Сведения об объекте		
№ п/п	Характеристики объекта	Описание характеристик
1	2	3
1	Местоположение объекта	Воронежская область, Лискинский муниципальный район, Степнянское сельское поселение, посёлок совхоза «2-я Пятилетка»
2	Площадь объекта \pm величина погрешности определения площади ($P \pm \Delta P$)	29735 \pm 604 м ²
3	Иные характеристики объекта	-

Раздел 2

Сведения о местоположении границ объекта					
1. Система координат: МСК - 36, зона 1					
2. Сведения о характерных точках границ объекта					
Обозначение характерных точек границ	Координаты, м		Метод определения координат характерной точки	Средняя квадратическая погрешность положения характерной точки (M _t), м	Описание обозначения точки на местности (при наличии)
	X	Y			
1	2	3	4	5	6
1	448970.78	1323292.54	Картометрический	1.00	-
2	448916.45	1323412.20	Картометрический	1.00	-
3	448863.90	1323407.84	Картометрический	1.00	-
4	448803.98	1323403.55	Картометрический	1.00	-
5	448744.20	1323321.56	Картометрический	1.00	-
6	448746.41	1323278.43	Картометрический	1.00	-
7	448746.95	1323278.42	Картометрический	1.00	-
8	448815.07	1323280.13	Картометрический	1.00	-
9	448864.26	1323280.95	Картометрический	1.00	-
10	448930.73	1323288.19	Картометрический	1.00	-
1	448970.78	1323292.54	Картометрический	1.00	-
11	448358.38	1323822.60	Картометрический	1.00	-
12	448352.50	1323835.35	Картометрический	1.00	-
13	448339.04	1323828.94	Картометрический	1.00	-
14	448337.30	1323828.12	Картометрический	1.00	-
15	448315.65	1323817.88	Картометрический	1.00	-
16	448277.97	1323802.17	Картометрический	1.00	-
17	448272.28	1323803.37	Картометрический	1.00	-
18	448269.56	1323805.44	Картометрический	1.00	-
19	448256.85	1323799.67	Картометрический	1.00	-
20	448256.85	1323795.78	Картометрический	1.00	-
21	448255.52	1323793.68	Картометрический	1.00	-
22	448237.11	1323787.14	Картометрический	1.00	-
23	448201.45	1323780.54	Картометрический	1.00	-
24	448170.74	1323780.54	Картометрический	1.00	-
25	448146.27	1323783.12	Картометрический	1.00	-
26	448143.99	1323786.04	Картометрический	1.00	-
27	448130.10	1323786.04	Картометрический	1.00	-
28	448127.23	1323783.16	Картометрический	1.00	-
29	448124.04	1323782.32	Картометрический	1.00	-
30	448004.20	1323792.62	Картометрический	1.00	-
31	448003.30	1323793.90	Картометрический	1.00	-
32	447998.62	1323794.33	Картометрический	1.00	-
33	447997.82	1323793.02	Картометрический	1.00	-
34	447987.93	1323793.58	Картометрический	1.00	-



1	2	3	4	5	6
35	447944.88	1323798.24	Картометрический	1.00	-
36	447944.58	1323791.56	Картометрический	1.00	-
37	447944.01	1323783.83	Картометрический	1.00	-
38	447983.80	1323775.39	Картометрический	1.00	-
39	447990.90	1323775.03	Картометрический	1.00	-
40	447995.01	1323776.47	Картометрический	1.00	-
41	448035.56	1323772.75	Картометрический	1.00	-
42	448068.24	1323769.76	Картометрический	1.00	-
43	448140.86	1323764.07	Картометрический	1.00	-
44	448166.04	1323763.06	Картометрический	1.00	-
45	448170.87	1323762.87	Картометрический	1.00	-
46	448203.47	1323763.92	Картометрический	1.00	-
47	448231.07	1323768.87	Картометрический	1.00	-
48	448243.22	1323766.26	Картометрический	1.00	-
49	448248.97	1323771.10	Картометрический	1.00	-
50	448247.72	1323774.00	Картометрический	1.00	-
51	448270.90	1323782.74	Картометрический	1.00	-
52	448317.04	1323801.87	Картометрический	1.00	-
53	448340.98	1323813.43	Картометрический	1.00	-
54	448342.76	1323814.36	Картометрический	1.00	-
55	448354.51	1323820.47	Картометрический	1.00	-
11	448358.38	1323822.60	Картометрический	1.00	-
3. Сведения о характерных точках части (частей) границы объекта					
Обозначение характерных точек части границы	Координаты, м		Метод определения координат характерной точки	Средняя квадратическая погрешность положения характерной точки (Mt), м	Описание обозначения точки на местности (при наличии)
	X	Y			
1	2	3	4	5	6
Часть №					
-	-	-	-	-	-

Рисунок 4
П.о. границ объектов.



Масштаб: 1:2000

Используемые условные знаки обозначения:

-  граница территориальной зоны;
-  характерная точка границы территориальной зоны;

Выполнено в соответствии с требованиями проектной документации:

Исполнитель: ООО «Специализированная проектная организация»

Лист 14 из 14. Формат А3



ОПИСАНИЕ МЕСТОПОЛОЖЕНИЯ ГРАНИЦ

Зона сельскохозяйственного использования в границах населенных пунктов - СХ1

(наименование объекта, местоположение границ которого описано
(далее - объект)

Раздел 1

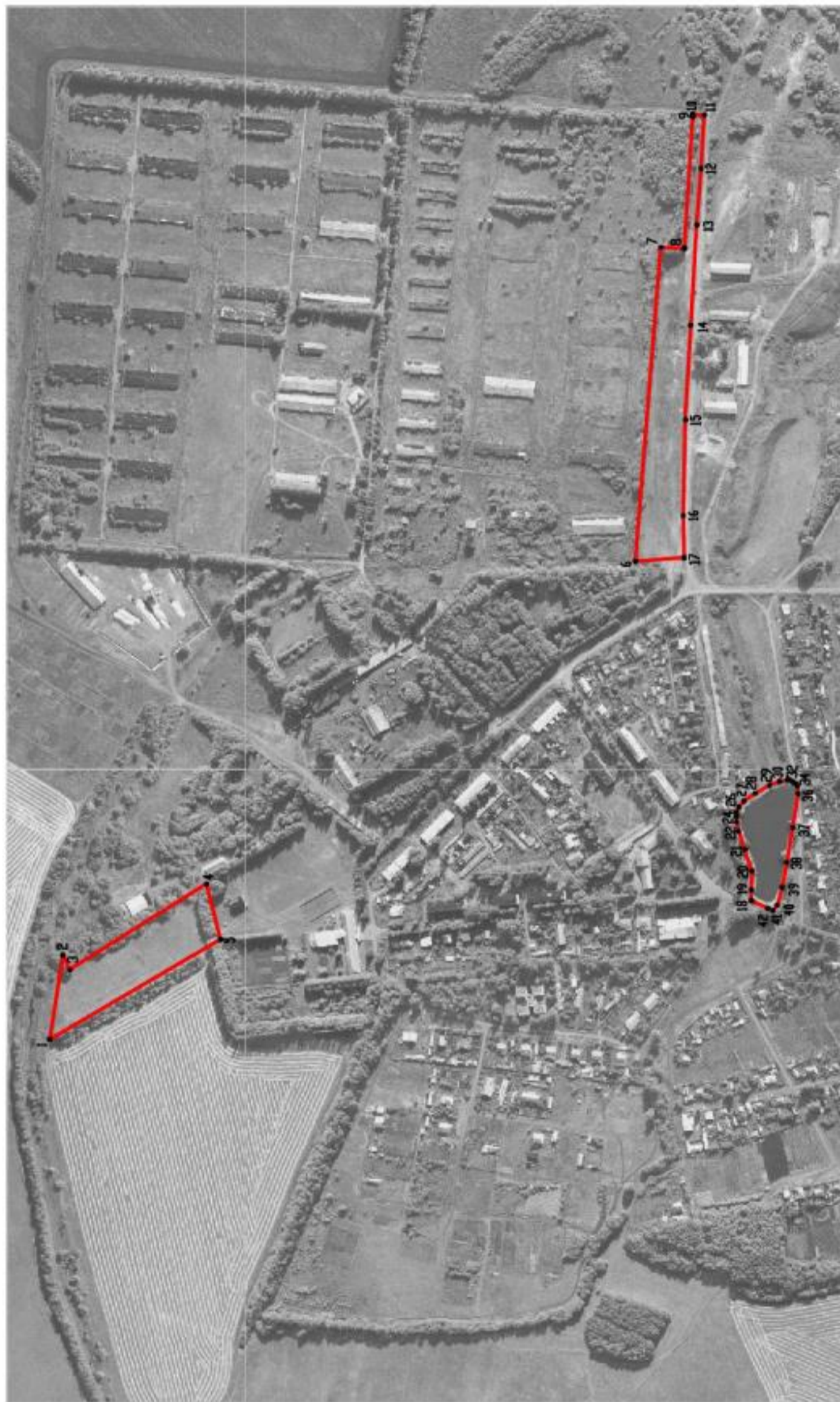
Сведения об объекте		
№ п/п	Характеристики объекта	Описание характеристик
1	2	3
1	Местоположение объекта	Воронежская область, Лискинский муниципальный район, Степнянское сельское поселение, посёлок совхоза «2-я Пятилетка»
2	Площадь объекта \pm величина погрешности определения площади ($P \pm \Delta P$)	49346 \pm 777 м ²
3	Иные характеристики объекта	-

Раздел 2

Сведения о местоположении границ объекта					
1. Система координат: МСК - 36, зона 1					
2. Сведения о характерных точках границ объекта					
Обозначение характерных точек границ	Координаты, м		Метод определения координат характерной точки	Средняя квадратическая погрешность положения характерной точки (Mt), м	Описание обозначения точки на местности (при наличии)
	X	Y			
1	2	3	4	5	6
1	449256.70	1323646.41	Картометрический	1.00	-
2	449239.43	1323756.60	Картометрический	1.00	-
3	449230.30	1323737.40	Картометрический	1.00	-
4	449051.15	1323849.91	Картометрический	1.00	-
5	449032.77	1323777.26	Картометрический	1.00	-
1	449256.70	1323646.41	Картометрический	1.00	-
6	448489.06	1324272.62	Картометрический	1.00	-
7	448455.85	1324684.16	Картометрический	1.00	-
8	448424.85	1324682.95	Картометрический	1.00	-
9	448413.88	1324855.13	Картометрический	1.00	-
10	448413.77	1324858.77	Картометрический	1.00	-
11	448398.61	1324857.50	Картометрический	1.00	-
12	448402.94	1324787.63	Картометрический	1.00	-
13	448408.76	1324713.63	Картометрический	1.00	-
14	448416.67	1324581.93	Картометрический	1.00	-
15	448423.43	1324458.28	Картометрический	1.00	-
16	448426.27	1324332.76	Картометрический	1.00	-
17	448425.03	1324277.45	Картометрический	1.00	-
6	448489.06	1324272.62	Картометрический	1.00	-
18	448337.30	1323828.12	Картометрический	1.00	-
19	448337.34	1323842.36	Картометрический	1.00	-
20	448336.37	1323866.62	Картометрический	1.00	-
21	448345.78	1323895.25	Картометрический	1.00	-
22	448353.99	1323919.01	Картометрический	1.00	-
23	448356.23	1323931.01	Картометрический	1.00	-
24	448356.90	1323938.33	Картометрический	1.00	-
25	448357.00	1323943.73	Картометрический	1.00	-
26	448353.50	1323950.41	Картометрический	1.00	-
27	448346.69	1323958.78	Картометрический	1.00	-
28	448331.64	1323968.77	Картометрический	1.00	-
29	448313.23	1323979.56	Картометрический	1.00	-
30	448300.17	1323984.26	Картометрический	1.00	-
31	448289.89	1323986.29	Картометрический	1.00	-
32	448285.95	1323986.16	Картометрический	1.00	-
33	448282.16	1323983.58	Картометрический	1.00	-
34	448278.94	1323981.18	Картометрический	1.00	-
35	448276.83	1323977.83	Картометрический	1.00	-

1	2	3	4	5	6
36	448275.76	1323968.44	Картометрический	1.00	-
37	448282.64	1323923.99	Картометрический	1.00	-
38	448291.06	1323878.08	Картометрический	1.00	-
39	448296.88	1323845.56	Картометрический	1.00	-
40	448303.29	1323822.16	Картометрический	1.00	-
41	448309.01	1323815.12	Картометрический	1.00	-
42	448315.65	1323817.88	Картометрический	1.00	-
18	448337.30	1323828.12	Картометрический	1.00	-
3. Сведения о характерных точках части (частей) границы объекта					
Обозначение характерных точек части границы	Координаты, м		Метод определения координат характерной точки	Средняя квадратическая погрешность положения характерной точки (Mt), м	Описание обозначения точки на местности (при наличии)
	X	Y			
1	2	3	4	5	6
Часть №					
-	-	-	-	-	-

Раздел 4
План границ объекта



Используемые условные знаки и обозначения :

— границы территориальной зоны

• 1 характеристика точки границы территориальной зоны

Масштаб 1:5000



Заместитель руководителя ФУМХ Нормативно-проектный центр

Подпись: *[Signature]* Романов Дата: 14 февраля 2020 г.

Место для отписки: *[Signature]* Место составления описания местоположения границ объекта

ОПИСАНИЕ МЕСТОПОЛОЖЕНИЯ ГРАНИЦ

Зона сельскохозяйственного производства - СХ2

(наименование объекта, местоположение границ которого описано
(далее - объект))

Раздел 1

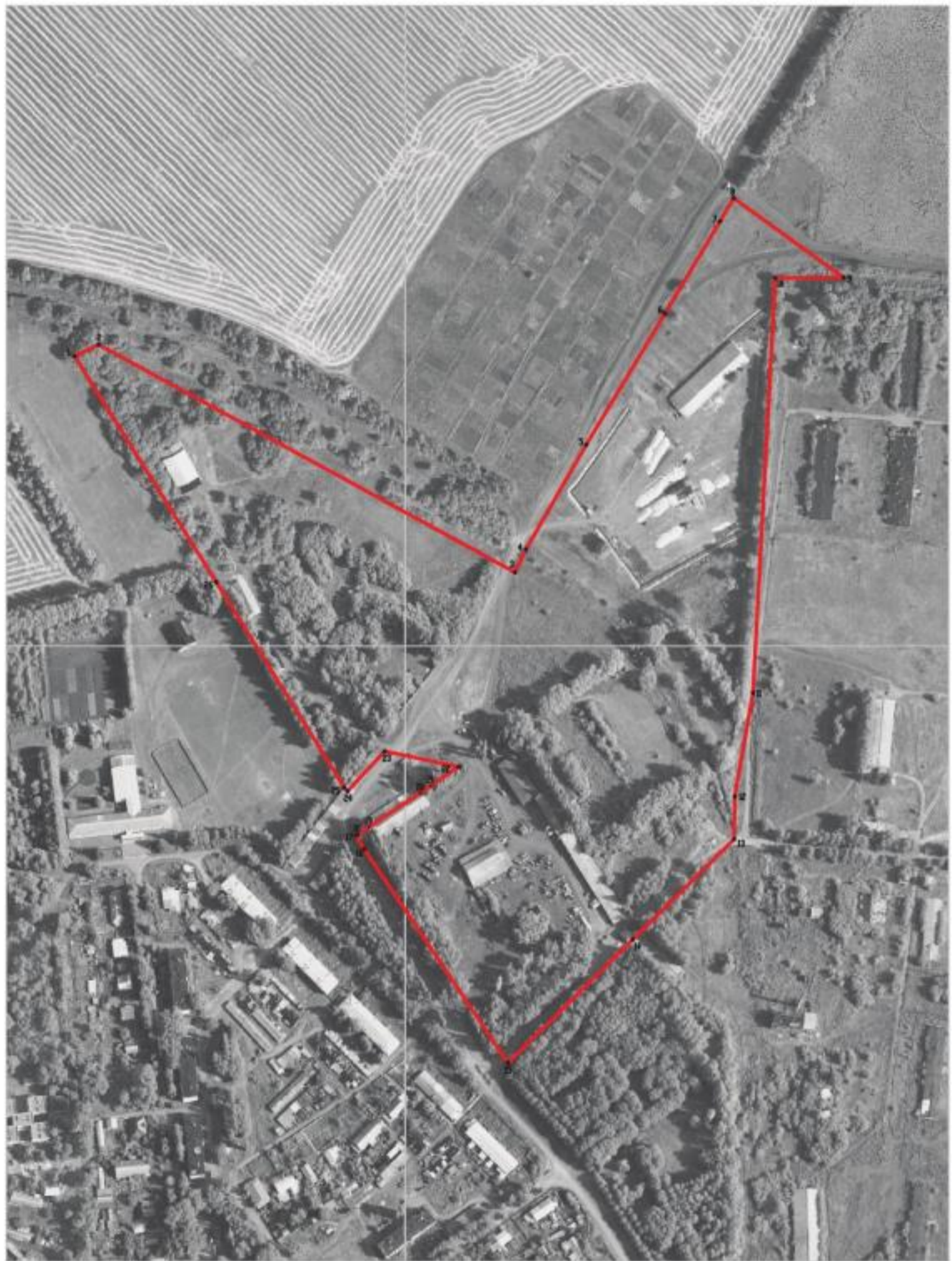
Сведения об объекте		
№ п/п	Характеристики объекта	Описание характеристик
1	2	3
1	Местоположение объекта	Воронежская область, Лискинский муниципальный район, Степнянское сельское поселение, посёлок совхоза «2-я Пятилетка»
2	Площадь объекта \pm величина погрешности определения площади ($P \pm \Delta P$)	159552 \pm 1398 м ²
3	Иные характеристики объекта	-

Раздел 2

Сведения о местоположении границ объекта					
1. Система координат: МСК - 36, зона 1					
2. Сведения о характерных точках границ объекта					
Обозначение характерных точек границ	Координаты, м		Метод определения координат характерной точки	Средняя квадратическая погрешность положения характерной точки (Mt), м	Описание обозначения точки на местности (при наличии)
	X	Y			
1	2	3	4	5	6
1	449230.30	1323737.40	Картометрический	1.00	-
2	449239.43	1323756.60	Картометрический	1.00	-
3	449058.76	1324086.94	Картометрический	1.00	-
4	449077.11	1324095.65	Картометрический	1.00	-
5	449160.15	1324143.51	Картометрический	1.00	-
6	449264.22	1324206.09	Картометрический	1.00	-
7	449337.37	1324249.55	Картометрический	1.00	-
8	449355.71	1324260.39	Картометрический	1.00	-
9	449292.61	1324347.72	Картометрический	1.00	-
10	449292.30	1324293.40	Картометрический	1.00	-
11	448963.10	1324275.80	Картометрический	1.00	-
12	448881.10	1324261.30	Картометрический	1.00	-
13	448847.20	1324260.80	Картометрический	1.00	-
14	448767.69	1324180.32	Картометрический	1.00	-
15	448669.83	1324081.26	Картометрический	1.00	-
16	448839.24	1323967.18	Спутниковых геодезических измерений (определений)	0.10	-
17	448850.24	1323960.58	Спутниковых геодезических измерений (определений)	0.10	-
18	448850.93	1323961.83	Спутниковых геодезических измерений (определений)	0.10	-
19	448857.06	1323971.23	Спутниковых геодезических измерений (определений)	0.10	-
20	448883.74	1324011.71	Спутниковых геодезических измерений (определений)	0.10	-
21	448889.60	1324020.20	Спутниковых геодезических измерений (определений)	0.10	-
22	448904.61	1324042.09	Спутниковых геодезических измерений (определений)	0.10	-
23	448916.94	1323983.35	Картометрический	1.00	-



1	2	3	4	5	6
24	448885.30	1323954.11	Картометрический	1.00	-
25	448888.26	1323951.44	Картометрический	1.00	-
26	449051.15	1323849.91	Картометрический	1.00	-
1	449230.30	1323737.40	Картометрический	1.00	-
3. Сведения о характерных точках части (частей) границы объекта					
Обозначение характерных точек части границы	Координаты, м		Метод определения координат характерной точки	Средняя квадратическая погрешность положения характерной точки (Mt), м	Описание обозначения точки на местности (при наличии)
	X	Y			
1	2	3	4	5	6
Часть №					
-	-	-	-	-	-

Рисунок 4
 План границ объекта



Масштаб 1:2000

Используемые условные знаки и обозначения:

-  границы территории объекта
-  характеристическая точка границ территории объекта

Заместитель руководителя БУДЛО «Инициативно-проектный центр
 Подпись:  А.В. Розинков Дата: 14.01.2020 г.
 Место для отбора проб (сериальных) проб, составивших опасные местоположения границ объекта



ОПИСАНИЕ МЕСТОПОЛОЖЕНИЯ ГРАНИЦ

Зона животноводства - СХЗ

 (наименование объекта, местоположение границ которого описано
 (далее - объект))

Раздел 1

Сведения об объекте		
№ п/п	Характеристики объекта	Описание характеристик
1	2	3
1	Местоположение объекта	Воронежская область, Лискинский муниципальный район, Степнянское сельское поселение, посёлок совхоза «2-я Пятилетка»
2	Площадь объекта \pm величина погрешности определения площади ($P \pm \text{Дельта } P$)	516028 \pm 2514 м ²
3	Иные характеристики объекта	-

Раздел 2



Сведения о местоположении границ объекта					
1. Система координат: МСК - 36, зона 1					
2. Сведения о характерных точках границ объекта					
Обозначение характерных точек границ	Координаты, м		Метод определения координат характерной точки	Средняя квадратическая погрешность положения характерной точки (Mt), м	Описание обозначения точки на местности (при наличии)
	X	Y			
1	2	3	4	5	6
1	449292.30	1324293.40	Картометрический	1.00	-
2	449292.61	1324347.72	Картометрический	1.00	-
3	449286.30	1324443.22	Картометрический	1.00	-
4	449245.67	1324930.15	Картометрический	1.00	-
5	449022.18	1324910.75	Картометрический	1.00	-
6	448812.11	1324892.80	Картометрический	1.00	-
7	448652.18	1324878.81	Картометрический	1.00	-
8	448413.77	1324858.77	Картометрический	1.00	-
9	448413.88	1324855.13	Картометрический	1.00	-
10	448424.85	1324682.95	Картометрический	1.00	-
11	448455.85	1324684.16	Картометрический	1.00	-
12	448489.06	1324272.62	Картометрический	1.00	-
13	448583.74	1324266.28	Картометрический	1.00	-
14	448690.13	1324259.15	Картометрический	1.00	-
15	448767.69	1324180.32	Картометрический	1.00	-
16	448847.20	1324260.80	Картометрический	1.00	-
17	448881.10	1324261.30	Картометрический	1.00	-
18	448963.10	1324275.80	Картометрический	1.00	-
1	449292.30	1324293.40	Картометрический	1.00	-
3. Сведения о характерных точках части (частей) границы объекта					
Обозначение характерных точек части границы	Координаты, м		Метод определения координат характерной точки	Средняя квадратическая погрешность положения характерной точки (Mt), м	Описание обозначения точки на местности (при наличии)
	X	Y			
1	2	3	4	5	6
Часть №					
-	-	-	-	-	-

План границ объекта



Масштаб 1:5000

Используемые условные знаки и обозначения :

- | | |
|-------------------------------------------------------------------------------------|-----------------------------------------------|
|  | границы территориальной зоны |
|  | характерная точка границ территориальной зоны |

Заместитель руководителя БУВО «Нормативно-проектный центр»

Подпись  А.В. Ромашов Дата « 14 » февраля 2020 г.

Место для оттиска печати (при наличии) лица, составившего описание местоположения границ объекта.



ОПИСАНИЕ МЕСТОПОЛОЖЕНИЯ ГРАНИЦ

Зона рекреационного назначения - объектов отдыха - Р1

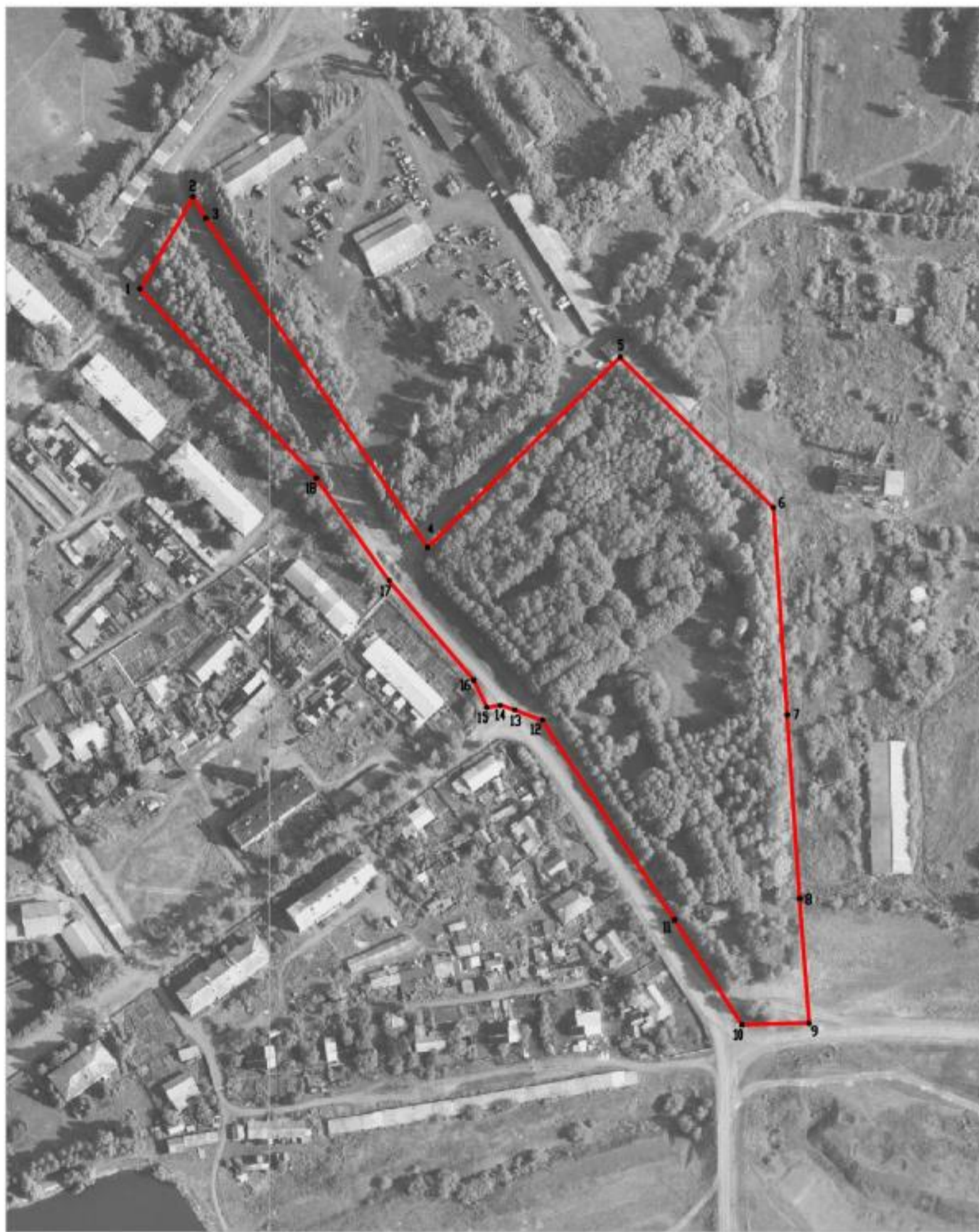
 (наименование объекта, местоположение границ которого описано
 (далее - объект)

Раздел I

Сведения об объекте		
№ п/п	Характеристики объекта	Описание характеристик
1	2	3
1	Местоположение объекта	Воронежская область, Лискинский муниципальный район, Степнянское сельское поселение, посёлок совхоза «2-я Пятилетка»
2	Площадь объекта \pm величина погрешности определения площади ($P \pm \Delta P$)	44834 \pm 741 м ²
3	Иные характеристики объекта	-



Раздел 2

Сведения о местоположении границ объекта					
1. Система координат: МСК - 36, зона 1					
2. Сведения о характерных точках границ объекта					
Обозначение характерных точек границ	Координаты, м		Метод определения координат характерной точки	Средняя квадратическая погрешность положения характерной точки (Mt), м	Описание обозначения точки на местности (при наличии)
	X	Y			
1	2	3	4	5	6
1	448802.84	1323933.36	Картометрический	1.00	-
2	448850.24	1323960.58	Спутниковых геодезических измерений (определений)	0.10	-
3	448839.24	1323967.18	Спутниковых геодезических измерений (определений)	0.10	-
4	448669.83	1324081.26	Картометрический	1.00	-
5	448767.69	1324180.32	Картометрический	1.00	-
6	448690.13	1324259.15	Картометрический	1.00	-
7	448583.74	1324266.28	Картометрический	1.00	-
8	448489.06	1324272.62	Картометрический	1.00	-
9	448425.03	1324277.45	Картометрический	1.00	-
10	448424.25	1324242.90	Картометрический	1.00	-
11	448478.14	1324208.25	Картометрический	1.00	-
12	448581.04	1324140.23	Картометрический	1.00	-
13	448586.28	1324125.99	Картометрический	1.00	-
14	448588.61	1324118.70	Картометрический	1.00	-
15	448587.48	1324111.77	Картометрический	1.00	-
16	448601.47	1324104.94	Картометрический	1.00	-
17	448652.59	1324061.55	Картометрический	1.00	-
18	448705.53	1324024.07	Картометрический	1.00	-
1	448802.84	1323933.36	Картометрический	1.00	-
3. Сведения о характерных точках части (частей) границы объекта					
Обозначение характерных точек части границы	Координаты, м		Метод определения координат характерной точки	Средняя квадратическая погрешность положения характерной точки (Mt), м	Описание обозначения точки на местности (при наличии)
	X	Y			
1	2	3	4	5	6
Часть №					
-	-	-	-	-	-



Масштаб 1:2000

Используемые условные знаки и обозначения :

-  границы территориальной зоны
-  характерная точка грани территориальной зоны

Заместитель руководителя БУВО «Нормативно-проектный центр»

Подпись  А.В. Романов Дата « 14 » февраля 2020 г.

Место для оттиска печати (при наличии) лица, составившего описание местоположения границ объекта



Приложение №2
к правилам землепользования и застройки
Степнянского сельского поселения
Лискинского муниципального района
Воронежской области

СВЕДЕНИЯ О ГРАНИЦАХ ТЕРРИТОРИАЛЬНЫХ ЗОН,
СОДЕРЖАЩИЕ ГРАФИЧЕСКОЕ ОПИСАНИЕ МЕСТОПОЛОЖЕНИЯ
ГРАНИЦ ТЕРРИТОРИАЛЬНЫХ ЗОН, ПЕРЕЧЕНЬ КООРДИНАТ
ХАРАКТЕРНЫХ ТОЧЕК ГРАНИЦ ТЕРРИТОРИАЛЬНЫХ ЗОН
ХУТОРА БЕРЕЗОВО

ОПИСАНИЕ МЕСТОПОЛОЖЕНИЯ ГРАНИЦ

Зона застройки индивидуальными жилыми домами - Ж1

 (наименование объекта, местоположение границ которого описано
 (далее - объект))

Раздел 1

Сведения об объекте		
№ п/п	Характеристики объекта	Описание характеристик
1	2	3
1	Местоположение объекта	Воронежская область, Лискинский муниципальный район, Степнянское сельское поселение, хутор Берёзово
2	Площадь объекта \pm величина погрешности определения площади ($P \pm \Delta P$)	33421 \pm 640 м ²
3	Иные характеристики объекта	-

Раздел 2

Сведения о местоположении границ объекта					
1. Система координат: МСК - 36, зона 1					
2. Сведения о характерных точках границ объекта					
Обозначение характерных точек границ	Координаты, м		Метод определения координат характерной точки	Средняя квадратическая погрешность положения характерной точки (Mt), м	Описание обозначения точки на местности (при наличии)
	X	Y			
1	2	3	4	5	6
1	449926.78	1326380.59	Картометрический	1.00	-
2	449942.57	1326422.73	Картометрический	1.00	-
3	449960.30	1326464.09	Картометрический	1.00	-
4	449985.94	1326556.23	Картометрический	1.00	-
5	449998.82	1326590.25	Картометрический	1.00	-
6	449902.24	1326625.89	Картометрический	1.00	-
7	449889.69	1326588.48	Картометрический	1.00	-
8	449955.20	1326556.69	Картометрический	1.00	-
9	449920.31	1326479.02	Картометрический	1.00	-
10	449903.79	1326484.27	Картометрический	1.00	-
11	449886.20	1326442.85	Картометрический	1.00	-
12	449870.26	1326400.77	Картометрический	1.00	-
1	449926.78	1326380.59	Картометрический	1.00	
13	450172.18	1326979.72	Картометрический	1.00	-
14	450194.11	1327039.30	Картометрический	1.00	-
15	450258.33	1327019.02	Картометрический	1.00	-
16	450276.24	1327066.24	Картометрический	1.00	-
17	450286.56	1327082.89	Картометрический	1.00	-
18	450298.17	1327116.46	Картометрический	1.00	-
19	450289.34	1327119.34	Картометрический	1.00	-
20	450306.86	1327169.15	Картометрический	1.00	-
21	450254.61	1327186.69	Картометрический	1.00	-
22	450224.00	1327103.98	Картометрический	1.00	-
23	450145.20	1327131.42	Картометрический	1.00	-
24	450131.86	1327088.74	Картометрический	1.00	-
25	450098.05	1327004.26	Картометрический	1.00	-
26	450159.49	1326983.03	Картометрический	1.00	-
13	450172.18	1326979.72	Картометрический	1.00	-

3. Сведения о характерных точках части (частей) границы объекта

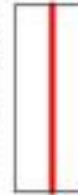
Обозначение характерных точек части границы	Координаты, м		Метод определения координат характерной точки	Средняя квадратическая погрешность положения характерной точки (Mt), м	Описание обозначения точки на местности (при наличии)
	X	Y			
1	2	3	4	5	6
Часть №					
-	-	-	-	-	-

Раздел 4

План границ объекта



Используемые условные знаки и обозначения :



границы территориальной зоны



характерная точка границ территориальной зоны

Заместитель руководителя БУНО «Нормативно-проектный центр»

Подпись 

А.В. Ромашов Дата « 14 » февраля 2020 г.

Место для оттиска печати (пун напечатать) лица, составившего описание местоположения границ объекта



Масштаб 1:5000

ОПИСАНИЕ МЕСТОПОЛОЖЕНИЯ ГРАНИЦ

Зона сельскохозяйственного использования в границах населенных пунктов - СХ1

(наименование объекта, местоположение границ которого описано
(далее - объект)

Раздел 1

Сведения об объекте		
№ п/п	Характеристики объекта	Описание характеристик
1	2	3
1	Местоположение объекта	Воронежская область, Лискинский муниципальный район, Степнянское сельское поселение, хутор Берёзово
2	Площадь объекта \pm величина погрешности определения площади ($P \pm \Delta P$)	227144 \pm -1668 м ²
3	Иные характеристики объекта	-

Раздел 2

Сведения о местоположении границ объекта					
1. Система координат: МСК - 36, зона 1					
2. Сведения о характерных точках границ объекта					
Обозначение характерных точек границ	Координаты, м		Метод определения координат характерной точки	Средняя квадратическая погрешность положения характерной точки (Mt), м	Описание обозначения точки на местности (при наличии)
	X	Y			
1	2	3	4	5	6
1	450010.40	1326237.69	Картометрический	1.00	-
2	450117.02	1326446.67	Картометрический	1.00	-
3	450275.93	1326851.68	Картометрический	1.00	-
4	450366.03	1327093.90	Картометрический	1.00	-
5	450298.17	1327116.46	Картометрический	1.00	-
6	450286.56	1327082.89	Картометрический	1.00	-
7	450276.24	1327066.24	Картометрический	1.00	-
8	450258.33	1327019.02	Картометрический	1.00	-
9	450194.11	1327039.30	Картометрический	1.00	-
10	450172.18	1326979.72	Картометрический	1.00	-
11	450159.49	1326983.03	Картометрический	1.00	-
12	450098.05	1327004.26	Картометрический	1.00	-
13	450131.86	1327088.74	Картометрический	1.00	-
14	450145.20	1327131.42	Картометрический	1.00	-
15	449922.35	1327209.93	Картометрический	1.00	-
16	449870.83	1327078.30	Картометрический	1.00	-
17	450096.23	1326997.50	Картометрический	1.00	-
18	450073.89	1326937.02	Картометрический	1.00	-
19	450025.92	1326958.75	Картометрический	1.00	-
20	449965.67	1326805.18	Картометрический	1.00	-
21	449909.91	1326672.75	Картометрический	1.00	-
22	449813.60	1326406.88	Картометрический	1.00	-
23	449891.93	1326376.33	Картометрический	1.00	-
24	449870.18	1326327.42	Картометрический	1.00	-
25	449894.56	1326314.43	Картометрический	1.00	-
26	449882.42	1326289.99	Картометрический	1.00	-
1	450010.40	1326237.69	Картометрический	1.00	-
27	449926.78	1326380.59	Картометрический	1.00	-
28	449942.57	1326422.73	Картометрический	1.00	-
29	449960.30	1326464.09	Картометрический	1.00	-
30	449985.94	1326556.23	Картометрический	1.00	-
31	449998.82	1326590.25	Картометрический	1.00	-
32	449902.24	1326625.89	Картометрический	1.00	-
33	449889.69	1326588.48	Картометрический	1.00	-

34	449955.20	1326556.69	Картометрический	1.00	-
35	449920.31	1326479.02	Картометрический	1.00	-
36	449903.79	1326484.27	Картометрический	1.00	-
37	449886.20	1326442.85	Картометрический	1.00	-
38	449870.26	1326400.77	Картометрический	1.00	-
27	449926.78	1326380.59	Картометрический	1.00	
3. Сведения о характерных точках части (частей) границы объекта					
Обозначение характерных точек части границы	Координаты, м		Метод определения координат характерной точки	Средняя квадратическая погрешность положения характерной точки (Mt), м	Описание обозначения точки на местности (при наличии)
	X	Y			
1	2	3	4	5	6
Часть №					
-	-	-	-	-	-

Раздел 4

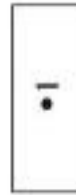
План границ объекта



Используемые условные знаки и обозначения :



границы территориальной зоны



характерная точка границ территориальной зоны

Заместитель руководителя БУВО «Нормативно-проектный центр»

Подпись 

А.В. Ромашов Дата « 14 » февраля 2020 г.

Место для оттиска печати (при наличии) лица, составившего описание местоположения границ объекта



Масштаб 1:5000

Приложение №3
к правилам землепользования и застройки
Степнянского сельского поселения
Лискинского муниципального района
Воронежской области

**СВЕДЕНИЯ О ГРАНИЦАХ ТЕРРИТОРИАЛЬНЫХ ЗОН,
СОДЕРЖАЩИЕ ГРАФИЧЕСКОЕ ОПИСАНИЕ МЕСТОПОЛОЖЕНИЯ
ГРАНИЦ ТЕРРИТОРИАЛЬНЫХ ЗОН, ПЕРЕЧЕНЬ КООРДИНАТ
ХАРАКТЕРНЫХ ТОЧЕК ГРАНИЦ ТЕРРИТОРИАЛЬНЫХ ЗОН,
РАСПОЛОЖЕННЫХ ЗА ГРАНИЦАМИ НАСЕЛЕННЫХ ПУНКТОВ НА
ТЕРРИТОРИИ СТЕПНЯНСКОГО СЕЛЬСКОГО ПОСЕЛЕНИЯ**

ОПИСАНИЕ МЕСТОПОЛОЖЕНИЯ ГРАНИЦ

Зона улиц, дорог, инженерной и транспортной инфраструктуры - ИТ1

 (наименование объекта, местоположение границ которого описано
 (далее - объект)

Раздел 1

Сведения об объекте		
№ п/п	Характеристики объекта	Описание характеристик
1	2	3
1	Местоположение объекта	Воронежская область, Лискинский муниципальный район, Степнянское сельское поселение
2	Площадь объекта \pm величина погрешности определения площади ($P \pm \Delta P$)	38124 \pm 3417 м ²
3	Иные характеристики объекта	-

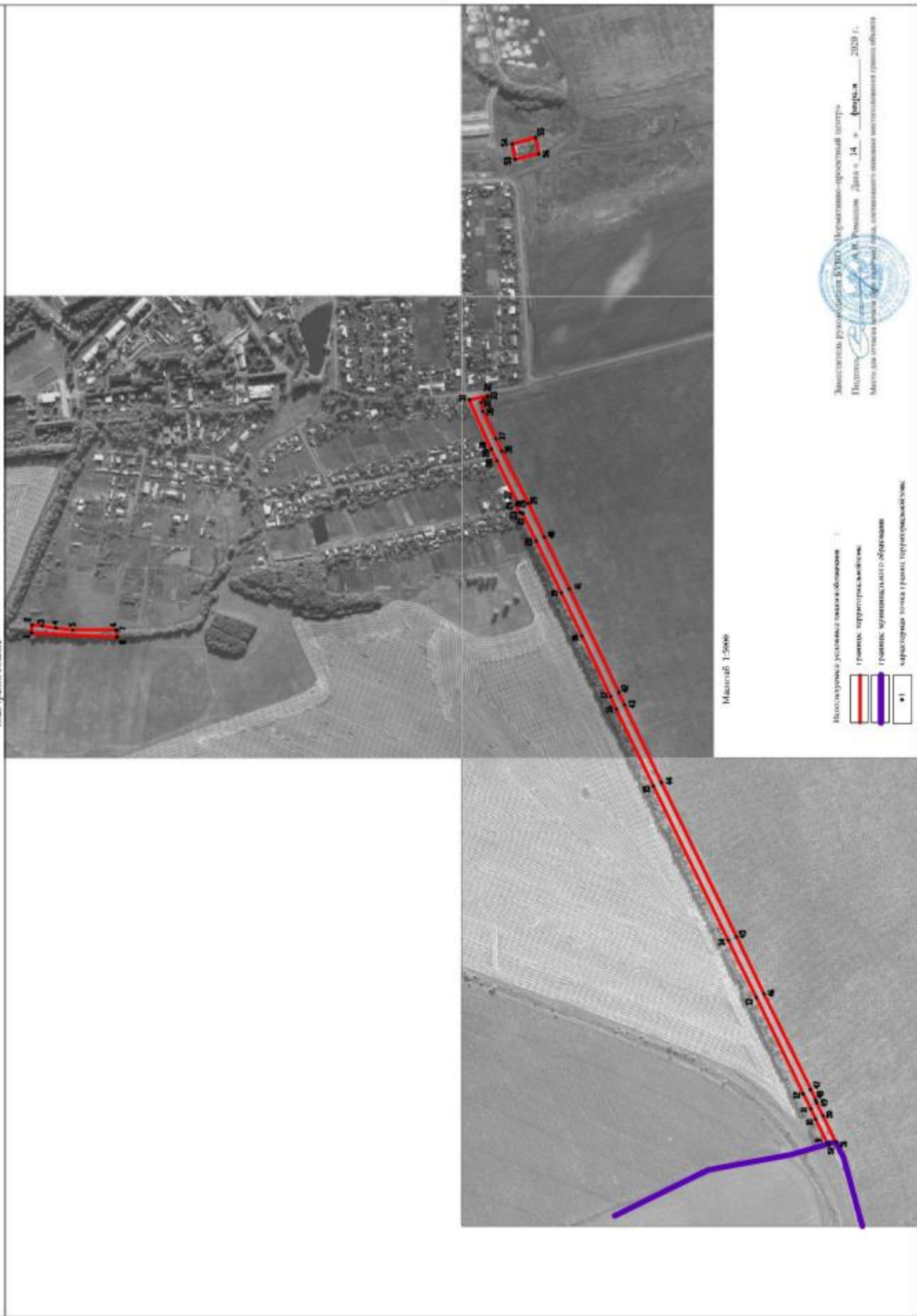
Раздел 2

Сведения о местоположении границ объекта					
1. Система координат: МСК - 36, зона 1					
2. Сведения о характерных точках границ объекта					
Обозначение характерных точек границ	Координаты, м		Метод определения координат характерной точки	Средняя квадратическая погрешность положения характерной точки (Mt), м	Описание обозначения точки на местности (при наличии)
	X	Y			
1	2	3	4	5	6
1	448931.63	1323270.93	Картометрический	1.00	-
2	448930.73	1323288.17	Картометрический	1.00	-
3	448908.86	1323285.80	Картометрический	1.00	-
4	448879.11	1323281.74	Картометрический	1.00	-
5	448841.73	1323276.65	Картометрический	1.00	-
6	448749.80	1323276.87	Картометрический	1.00	-
7	448746.48	1323277.01	Картометрический	1.00	-
8	448747.28	1323261.28	Картометрический	1.00	-
1	448931.63	1323270.93	Картометрический	1.00	-
9	447208.47	1322165.03	Картометрический	5.00	-
10	447234.74	1322218.35	Картометрический	5.00	-
11	447245.59	1322240.91	Картометрический	5.00	-
12	447261.77	1322272.85	Картометрический	5.00	-
13	447362.83	1322481.45	Картометрический	5.00	-
14	447423.53	1322605.30	Картометрический	5.00	-
15	447585.69	1322939.47	Картометрический	5.00	-
16	447665.62	1323106.28	Картометрический	1.00	-
17	447678.21	1323133.74	Картометрический	1.00	-
18	447740.33	1323263.96	Картометрический	1.00	-
19	447785.10	1323357.82	Картометрический	1.00	-
20	447839.07	1323469.61	Картометрический	1.00	-
21	447868.50	1323529.57	Картометрический	1.00	-
22	447871.59	1323531.05	Картометрический	1.00	-
23	447875.28	1323531.87	Картометрический	1.00	-
24	447882.58	1323547.28	Картометрический	1.00	-
25	447880.77	1323548.65	Картометрический	1.00	-
26	447879.83	1323550.24	Картометрический	1.00	-
27	447880.07	1323553.16	Картометрический	1.00	-
28	447924.48	1323643.78	Картометрический	1.00	-
29	447936.47	1323668.47	Картометрический	1.00	-
30	447936.51	1323668.55	Картометрический	1.00	-
31	447983.80	1323775.39	Картометрический	1.00	-
32	447944.01	1323783.83	Картометрический	1.00	-
33	447944.16	1323780.67	Картометрический	1.00	-

1	2	3	4	5	6
34	447953.06	1323776.66	Картометрический	1.00	
35	447958.58	1323769.47	Картометрический	1.00	
36	447954.32	1323750.45	Картометрический	1.00	
37	447926.63	1323690.95	Картометрический	1.00	
38	447913.96	1323664.71	Картометрический	1.00	
39	447857.33	1323550.86	Картометрический	1.00	
40	447821.63	1323478.13	Картометрический	1.00	
41	447767.51	1323366.03	Картометрический	1.00	
42	447660.74	1323142.21	Картометрический	1.00	
43	447648.45	1323115.29	Картометрический	1.00	
44	447568.64	1322947.50	Картометрический	5.00	
45	447406.88	1322613.10	Картометрический	5.00	
46	447346.24	1322489.64	Картометрический	5.00	-
47	447246.14	1322282.70	Картометрический	5.00	-
48	447235.08	1322259.79	Картометрический	5.00	-
49	447232.50	1322254.43	Картометрический	5.00	-
50	447218.68	1322225.84	Картометрический	5.00	-
51	447190.60	1322168.84	Картометрический	5.00	-
52	447206.20	1322165.50	Картометрический	5.00	-
9	447208.47	1322165.03		5.00	
53	447885.36	1324295.73	Картометрический	1.00	-
54	447891.47	1324329.30	Картометрический	1.00	-
55	447840.81	1324343.10	Картометрический	1.00	-
56	447834.38	1324307.56	Картометрический	1.00	-
53	447885.36	1324295.73	Картометрический	1.00	

3. Сведения о характерных точках части (частей) границы объекта

Обозначение характерных точек части границы	Координаты, м		Метод определения координат характерной точки	Средняя квадратическая погрешность положения характерной точки (Mt), м	Описание обозначения точки на местности (при наличии)
	X	Y			
1	2	3	4	5	6
Часть №					
-	-	-	-	-	-



ОПИСАНИЕ МЕСТОПОЛОЖЕНИЯ ГРАНИЦ

Зона животноводства - СХЗ

(наименование объекта, местоположение границ которого описано
(далее - объект)

Раздел 1

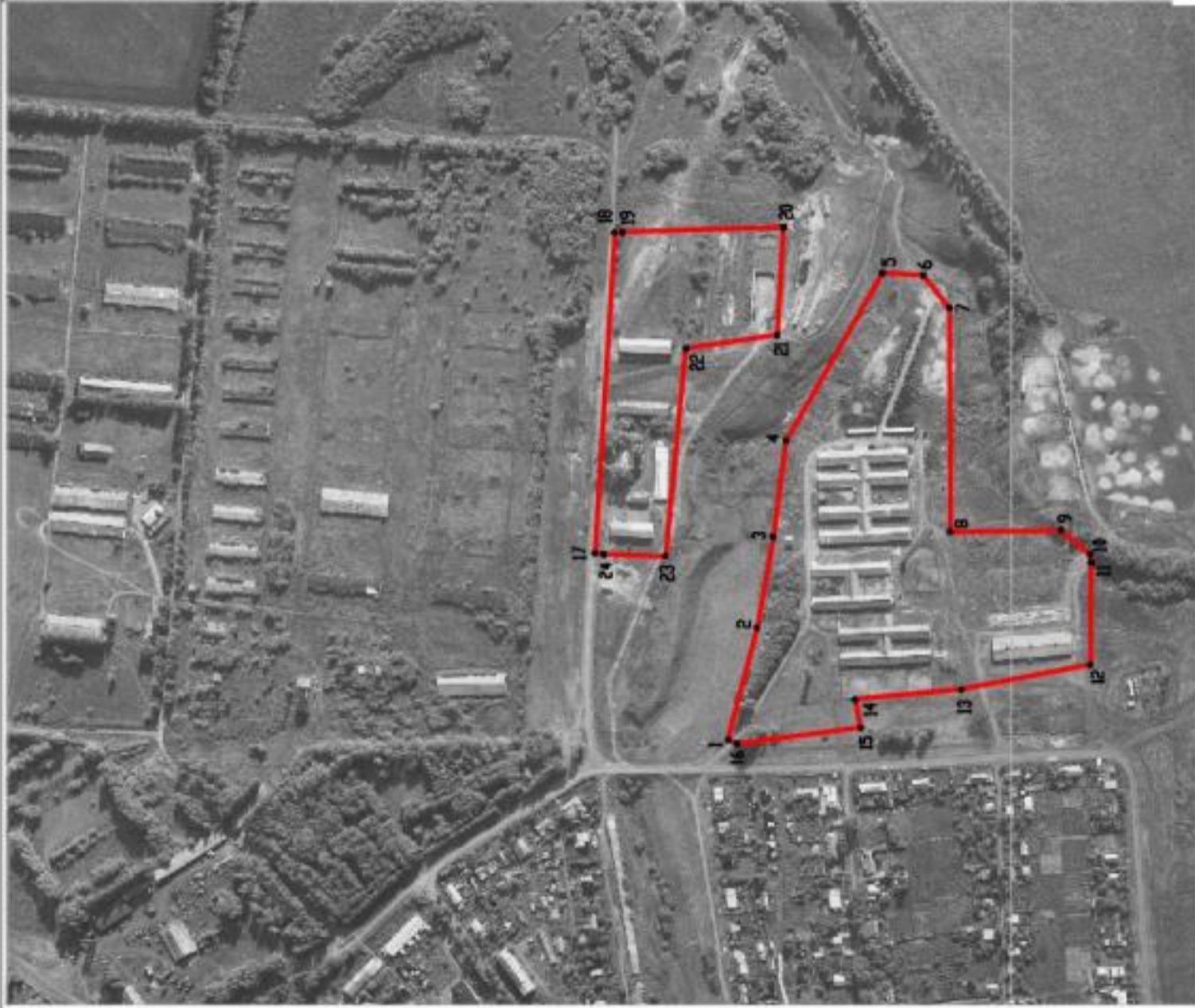
Сведения об объекте		
№ п/п	Характеристики объекта	Описание характеристик
1	2	3
1	Местоположение объекта	Воронежская область, Лискинский муниципальный район, Степнянское сельское поселение
2	Площадь объекта ± величина погрешности определения площади ($P \pm \Delta P$)	259277+/-8911 м ²
3	Иные характеристики объекта	-

Раздел 2

Сведения о местоположении границ объекта					
1. Система координат: МСК - 36, зона 1					
2. Сведения о характерных точках границ объекта					
Обозначение характерных точек границ	Координаты, м		Метод определения координат характерной точки	Средняя квадратическая погрешность положения характерной точки (Mt), м	Описание обозначения точки на местности (при наличии)
	X	Y			
1	2	3	4	5	6
1	448282.24	1324263.52	Картометрический	1.00	-
2	448253.29	1324375.61	Картометрический	1.00	-
3	448237.41	1324465.93	Картометрический	1.00	-
4	448224.48	1324561.84	Картометрический	1.00	-
5	448128.37	1324729.08	Картометрический	1.00	-
6	448087.40	1324726.82	Картометрический	1.00	-
7	448061.36	1324694.05	Картометрический	1.00	-
8	448060.73	1324471.19	Картометрический	1.00	-
9	447950.23	1324472.80	Картометрический	1.00	-
10	447921.31	1324448.64	Картометрический	1.00	-
11	447920.07	1324440.38	Картометрический	1.00	-
12	447920.85	1324338.47	Картометрический	1.00	-
13	448049.51	1324313.68	Картометрический	1.00	-
14	448155.50	1324303.88	Картометрический	1.00	-
15	448149.99	1324275.55	Картометрический	1.00	-
16	448273.12	1324259.94	Картометрический	1.00	-
1	448282.24	1324263.52	Картометрический	1.00	-
17	448414.86	1324449.80	Картометрический	1.00	-
18	448395.47	1324769.31	Картометрический	1.00	-
19	448387.56	1324769.85	Картометрический	1.00	-
20	448226.75	1324774.74	Картометрический	1.00	-
21	448233.22	1324667.37	Картометрический	1.00	-
22	448324.14	1324653.69	Картометрический	1.00	-
23	448344.68	1324446.81	Картометрический	1.00	-
24	448406.09	1324448.67	Картометрический	1.00	-
17	448414.86	1324449.80	Картометрический	1.00	-
25	448843.25	1325226.12	Картометрический	5.00	-
26	448791.82	1325625.66	Картометрический	5.00	-
27	448460.98	1325587.08	Картометрический	5.00	-
28	448513.71	1325190.66	Картометрический	5.00	-
29	448702.41	1325209.72	Картометрический	5.00	-
30	448705.20	1325197.14	Картометрический	5.00	-
31	448744.88	1325201.95	Картометрический	5.00	-

1	2	3	4	5	6
32	448743.46	1325214.82	Картометрический	5.00	
25	448843.25	1325226.12	Картометрический	5.00	
3. Сведения о характерных точках части (частей) границы объекта					
Обозначение характерных точек части границы	Координаты, м		Метод определения координат характерной точки	Средняя квадратическая погрешность положения характерной точки (Mt), м	Описание обозначения точки на местности (при наличии)
	X	Y			
1	2	3	4	5	6
Часть №					
-	-	-	-	-	-

Раздел 4
План границ объекта



Используемые условные знаки и обозначения :

— границы территориальной зоны

• 1 характерная точка границ территориальной зоны

Заместитель руководителя БУНО «Нормативно-проектный центр»

Подпись: А.В. Ромашов Дата: 14 февраля 2020 г.

Место для оттиска печати (для инициалов) лица, составившего описание местоположения границ объекта



Масштаб 1:5000

ОПИСАНИЕ МЕСТОПОЛОЖЕНИЯ ГРАНИЦ

Зона ритуальных объектов - СН1

(наименование объекта, местоположение границ которого описано
(далее - объект)

Раздел 1

Сведения об объекте		
№ п/п	Характеристики объекта	Описание характеристик
1	2	3
1	Местоположение объекта	Воронежская область, Лискинский муниципальный район, Степнянское сельское поселение
2	Площадь объекта \pm величина погрешности определения площади ($P \pm \text{Дельта } P$)	50014 \pm 3914 м ²
3	Иные характеристики объекта	-

Раздел 2


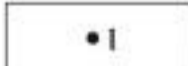
Сведения о местоположении границ объекта					
1. Система координат: МСК - 36, зона 1					
2. Сведения о характерных точках границ объекта					
Обозначение характерных точек границ	Координаты, м		Метод определения координат характерной точки	Средняя квадратическая погрешность положения характерной точки (Mt), м	Описание обозначения точки на местности (при наличии)
	X	Y			
1	2	3	4	5	6
1	447170.68	1323746.64	Картометрический	1.00	-
2	447184.17	1323763.68	Картометрический	1.00	-
3	447276.37	1323949.00	Картометрический	1.00	-
4	447046.54	1324011.56	Картометрический	1.00	-
5	446981.86	1323790.77	Картометрический	5.00	-
6	447012.15	1323789.18	Картометрический	1.00	-
7	447048.18	1323777.18	Картометрический	1.00	-
8	447071.66	1323764.41	Картометрический	1.00	-
9	447089.48	1323756.95	Картометрический	1.00	-
10	447110.79	1323746.70	Картометрический	1.00	-
11	447134.69	1323742.99	Картометрический	1.00	-
1	447170.68	1323746.64	Картометрический	1.00	-
3. Сведения о характерных точках части (частей) границы объекта					
Обозначение характерных точек части границы	Координаты, м		Метод определения координат характерной точки	Средняя квадратическая погрешность положения характерной точки (Mt), м	Описание обозначения точки на местности (при наличии)
	X	Y			
1	2	3	4	5	6
Часть №					
-	-	-	-	-	-

План границ объекта



Масштаб 1:2000

Используемые условные знаки и обозначения :

- | | |
|-------------------------------------------------------------------------------------|-----------------------------------------------|
|  | границы территориальной зоны |
|  | характерная точка границ территориальной зоны |

Заместитель руководителя БУВО «Нормативно-проектный центр»

Подпись  А.В. Ромапов Дата « 14 » февраля 2020 г.

Место для оттиска печати (при наличии) лица, составившего описание местоположения границ объекта

