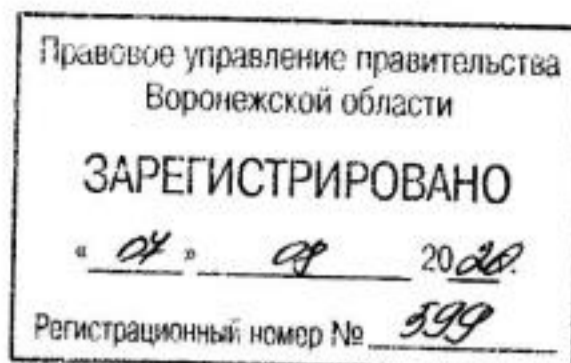




**ДЕПАРТАМЕНТ  
АРХИТЕКТУРЫ И ГРАДОСТРОИТЕЛЬСТВА  
ВОРОНЕЖСКОЙ ОБЛАСТИ**



**ПРИКАЗ**

04.08.2020

№ 45-01-04/583

г. Воронеж

**О внесении изменений в правила землепользования и застройки  
Солдатского сельского поселения Острогожского муниципального  
района Воронежской области**

В соответствии с Градостроительным кодексом Российской Федерации, Законом Воронежской области от 07.07.2006 № 61-ОЗ «О регулировании градостроительной деятельности в Воронежской области», Законом Воронежской области от 20.12.2018 № 173-ОЗ «О перераспределении полномочий по утверждению правил землепользования и застройки между органами местного самоуправления поселений Воронежской области, городского округа город Нововоронеж, Борисоглебского городского округа и исполнительными органами государственной власти Воронежской области», постановлением правительства Воронежской области от 31.12.2014 № 1240 «Об утверждении Положения о департаменте архитектуры и градостроительства Воронежской области», на основании приказа департамента и архитектуры Воронежской области от 31.10.2019 № 45-01-04/672 «О подготовке проекта о внесении изменений в правила землепользования и застройки Солдатского сельского поселения Острогожского муниципального района Воронежской области», с учетом заключения о результатах публичных слушаний от 30.06.2020

п р и к а з ы в а ю:

1. Внести в правила землепользования и застройки Солдатского сельского поселения Острогожского муниципального района Воронежской области, утвержденные решением Совета народных депутатов Солдатского сельского поселения Острогожского муниципального района Воронежской области от 23.12.2011 № 48 «Об утверждении правил землепользования и застройки Солдатского сельского поселения Острогожского муниципального района Воронежской области» (в редакции решений Совета народных депутатов Солдатского сельского поселения Острогожского муниципального района Воронежской области от 02.11.2016 № 55, от 20.03.2018 № 107, от 19.07.2018 № 118, приказа департамента архитектуры и градостроительства Воронежской области от 28.02.2020 № 45-01-04/147) следующие изменения:

1.1. Статью 22 раздела 3 дополнить частью 3 следующего содержания:

«3. Зона ведения садоводства – СХЗ.

На территории Солдатского сельского поселения выделяется 1 участок зоны, предназначенной для ведения садоводства (на землях сельскохозяйственного назначения).

#### Градостроительный регламент

| Код ВРИ  | Наименование ВРИ | Предельные (минимальные и (или) максимальные) размеры земельных участков, в том числе их площадь, м <sup>2</sup> |     | Максимальный процент застройки в границах земельного участка | Предельное количество этажей или предельная высота зданий, строений, сооружений | Минимальные отступы от границ земельных участков в целях определения мест допустимого размещения зданий, строений, сооружений, за пределами которых запрещено строительство зданий, строений, сооружений |
|--|------------------|--|-----|--|---|--|
|  |                  | min  | max |  |   |  |
| <b>ОСНОВНЫЕ ВИДЫ РАЗРЕШЕННОГО ИСПОЛЬЗОВАНИЯ ЗЕМЕЛЬНЫХ УЧАСТКОВ И ОБЪЕКТОВ КАПИТАЛЬНОГО СТРОИТЕЛЬСТВА</b> |                  |  |     |  |   |  |

| Код ВРИ | Наименование ВРИ                    | Предельные (минимальные и (или) максимальные) размеры земельных участков, в том числе их площадь, м <sup>2</sup> |       | Максимальный процент застройки в границах земельного участка | Предельное количество этажей или предельная высота зданий, строений, сооружений | Минимальные отступы от границ земельных участков в целях определения мест допустимого размещения зданий, строений, сооружений, за пределами которых запрещено строительство зданий, строений, сооружений |
|---------|-------------------------------------|--|-------|--|---|--|
|         |                                     | min  | max   |  |   |  |
| 13.2    | Ведение садоводства                 | 400  | 50000 | 60%  | 3 этажа   | 3 метра  |
| 13.0    | Земельные участки общего назначения | 400  | 50000 | 60%  | 3 этажа   | 3 метра  |
| 3.1.1   | Предоставление коммунальных услуг   | не подлежат установлению   |       |  |   |  |

Сведения о границе территориальной зоны, которые содержат графическое описание местоположения границы территориальной зоны, перечень координат характерных точек этой границы в системе координат, используемой для ведения Единого государственного реестра недвижимости, содержатся в приложении к Правилам.

В случае, если земельный участок и объект капитального строительства расположены в границах действия ограничений, установленных в соответствии с законодательством Российской Федерации, правовой режим использования и застройки территории указанного земельного участка определяется совокупностью требований настоящей статьи, и ограничений, указанных в статье 28 настоящих Правил.».

2. Дополнить приложением согласно приложению № 1 к настоящему приказу.

3. Схему градостроительного зонирования села Солдатское Солдатского сельского поселения Острогожского муниципального района Воронежской области совмещенную со схемой границ зон с особыми

условиями использования территории изложить в новой редакции согласно приложению № 2 к настоящему приказу.

4. Сводную карту (схему) территории Солдатского сельского поселения совмещенную со схемой границ зон с особыми условиями использования изложить в новой редакции согласно приложению № 3 к настоящему приказу.

5. Контроль исполнения настоящего приказа оставляю за собой.

Заместитель руководителя департамента  
архитектуры и градостроительства  
Воронежской области – начальник отдела  
территориального планирования



С.М. Беляева

Приложение №1  
к приказу департамента  
архитектуры и градостроительства  
Воронежской области  
от 04.08. 2020 № 45-01-04/583

«Приложение  
к правилам землепользования и застройки  
Солдатского сельского поселения  
Острогожского муниципального района  
Воронежской области

## ОПИСАНИЕ МЕСТОПОЛОЖЕНИЯ ГРАНИЦ

Зона ведения садоводства – СХЗ

(наименование объекта, местоположение границ которого описано (далее – объект))

### Раздел 1

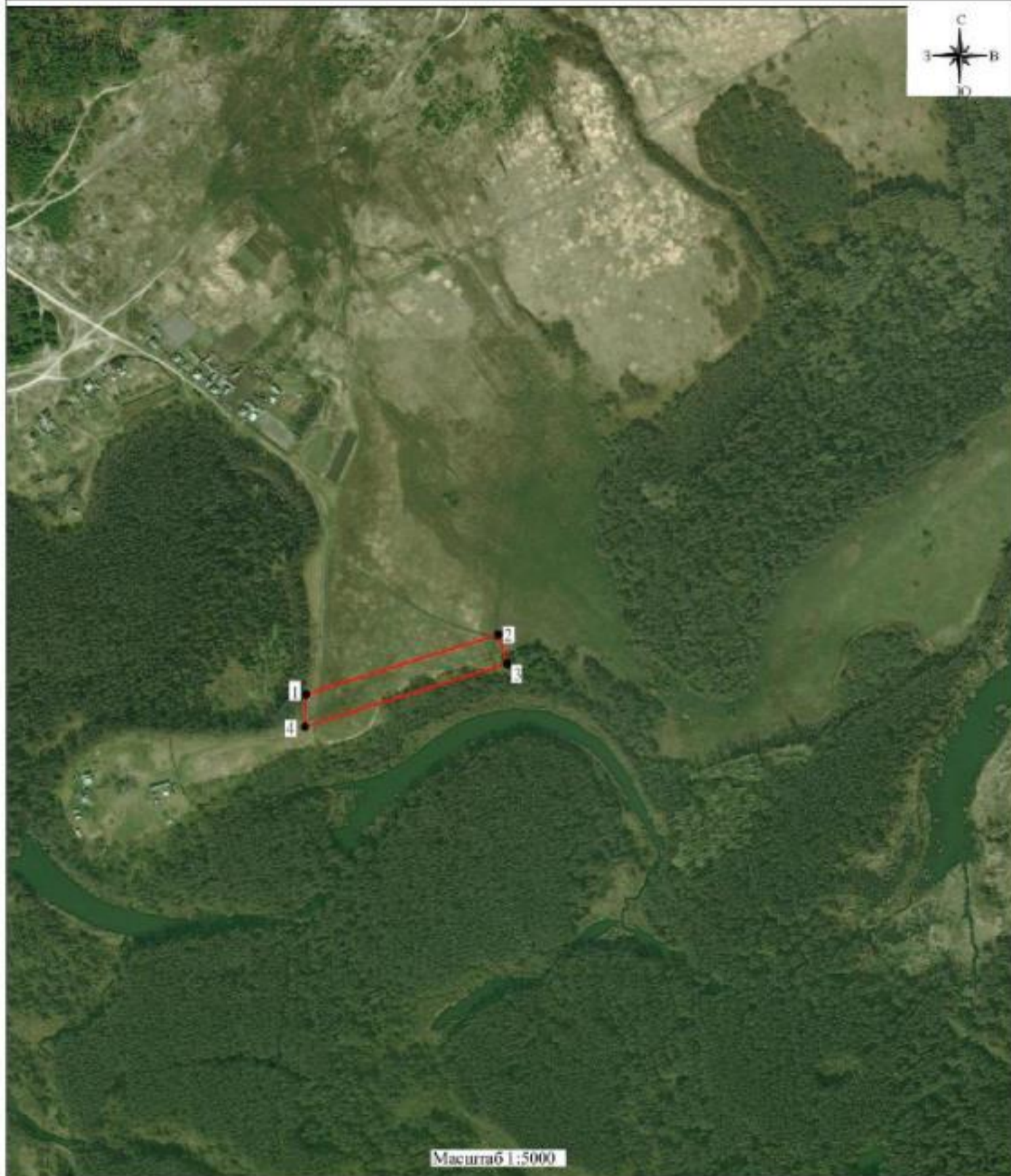
| Сведения об объекте |   |  |
|---------------------|---|--|
| № п/п               | Характеристики объекта  | Описание характеристик   |
| 1                   | 2   | 3  |
| 1                   | Местоположение объекта  | Воронежская область, Острогожский муниципальный район, Солдатское сельское поселение |
| 2                   | Площадь объекта +/- величина погрешности определения площади (P +/- Дельта P) | 10000 кв.м ± 576 кв.м  |
| 3                   | Иные характеристики объекта   | -  |

## Раздел 2

| Сведения о местоположении границ объекта                        |               |            |   |  |   |
|---|---------------|------------|---|--|---|
| 1. Система координат <u>МСК 36, зона 1</u>                      |               |            |   |  |   |
| 2. Сведения о характерных точках границ объекта                 |               |            |   |  |   |
| Обозначение<br>характерных<br>точек границ                      | Координаты, м |            | Метод определения<br>координат<br>характерной точки | Средняя<br>квадратическая<br>погрешность<br>положения<br>характерной точки<br>( $M_i$ ), м | Описание<br>обозначения<br>точки на<br>местности (при<br>наличии) |
|   | X             | Y          |   |  |   |
| 1   | 2             | 3          | 4   | 5  | 6   |
| 1   | 443509.28     | 1288659.02 | Картометрический<br>метод                           | 5.0  | –   |
| 2   | 443584.22     | 1288900.82 | Картометрический<br>метод                           | 5.0  | –   |
| 3   | 443547.47     | 1288912.21 | Картометрический<br>метод                           | 5.0  | –   |
| 4   | 443468.52     | 1288657.44 | Картометрический<br>метод                           | 5.0  | –   |
| 1   | 443509.28     | 1288659.02 | Картометрический<br>метод                           | 5.0  | –   |
| 3. Сведения о характерных точках части (частей) границы объекта |               |            |   |  |   |
| Обозначение<br>характерных<br>точек части<br>границы            | Координаты, м |            | Метод определения<br>координат<br>характерной точки | Средняя<br>квадратическая<br>погрешность<br>положения<br>характерной точки<br>( $M_i$ ), м | Описание<br>обозначения<br>точки на<br>местности (при<br>наличии) |
|   | X             | Y          |   |  |   |
| 1   | 2             | 3          | 4   | 5  | 6   |
| –   | –             | –          | –   | –  | –   |



Раздел 4  
План границ объекта



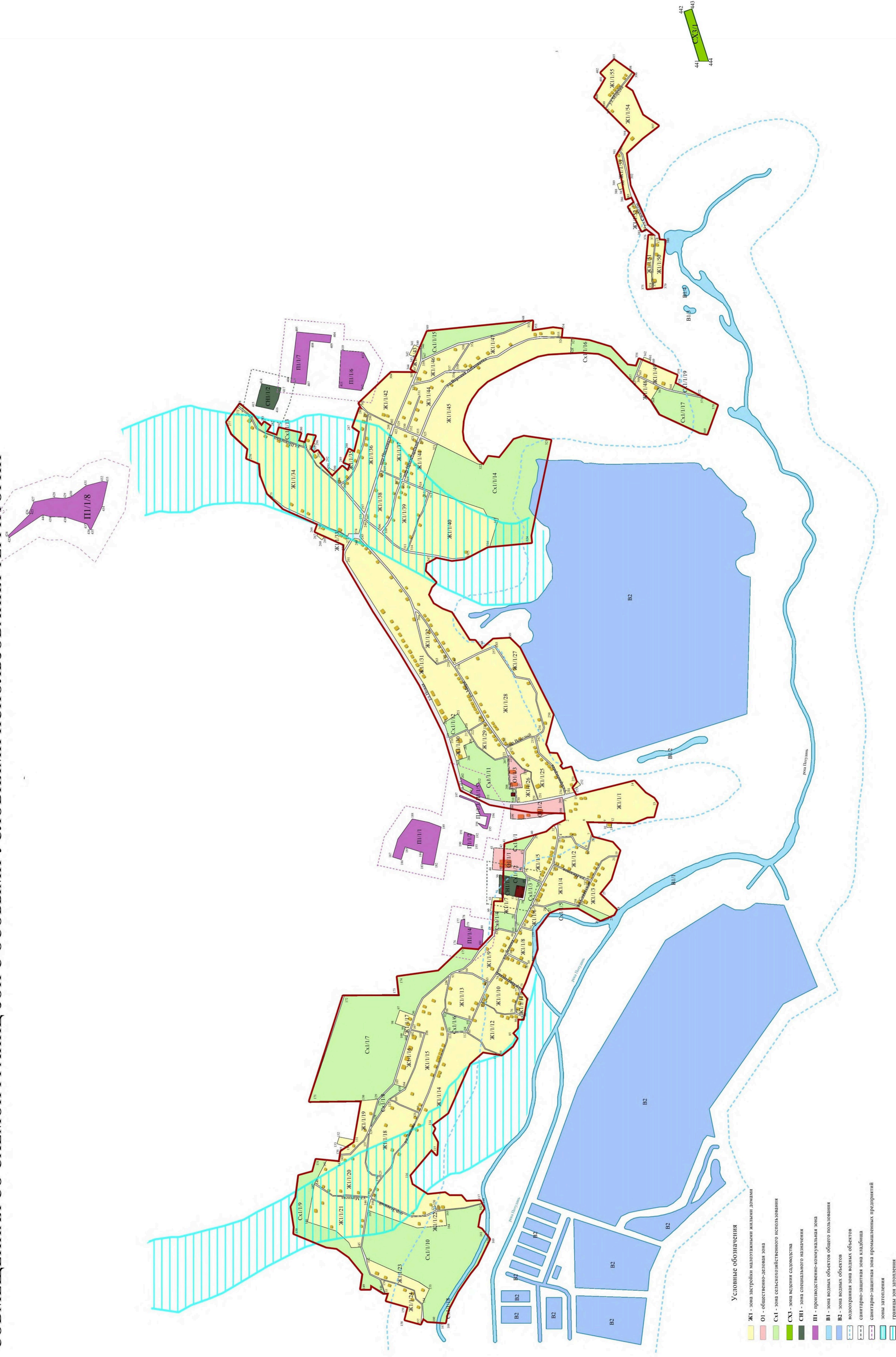
Используемые условные знаки и обозначения

-  граница территориальной зоны
-  обозначение характерной точки границы территориальной зоны

Генеральный директор ООО "ЮС-строй и планинг"  
Иванов А.А. Дата 23.12.2019г.

Место для отложения (при наличии) описи, составленного взыскателем в соответствии с требованиями законодательства

# СХЕМА ГРАДОСТРОИТЕЛЬНОГО ЗОНИРОВАНИЯ СЕЛА СОЛДАТСКОЕ СОЛДАТСКОГО СЕЛЬСКОГО ПОСЕЛЕНИЯ ОСТРОГОЖСКОГО МУНИЦИПАЛЬНОГО РАЙОНА СОВМЕЩЕННАЯ СО СХЕМОЙ ГРАНИЦ ЗОН С ОСОБЫМИ УСЛОВИЯМИ ИСПОЛЬЗОВАНИЯ ТЕРРИТОРИИ



СВОДНАЯ КАРТА (СХЕМА) ТЕРРИТОРИИ СОЛДАТСКОГО СЕЛЬСКОГО ПОСЕЛЕНИЯ  
СОВМЕЩЕННАЯ СО СХемой ГРАНИЦ ЗОН С ОСОБЫМИ УСЛОВИЯМИ ИСПОЛЬЗОВАНИЯ

