



ДЕПАРТАМЕНТ
АРХИТЕКТУРЫ И ГРАДОСТРОИТЕЛЬСТВА
ВОРОНЕЖСКОЙ ОБЛАСТИ

Правовое управление правительства
Воронежской области

ЗАРЕГИСТРИРОВАНО

«12» 02 2020г.

Регистрационный номер № 105

ПРИКАЗ

05.02.2020

№ 45-01-04/17

г. Воронеж

**О внесении изменений в правила землепользования и застройки
Кучугуровского сельского поселения Нижнедевицкого муниципального
района Воронежской области**

В соответствии с Градостроительным кодексом Российской Федерации, Федеральным законом от 06.10.2003 № 131-ФЗ «Об общих принципах организации местного самоуправления в Российской Федерации», Законом Воронежской области от 20.12.2018 № 173-ОЗ «О перераспределении полномочий по утверждению правил землепользования и застройки между органами местного самоуправления поселений Воронежской области, городского округа город Нововоронеж, Борисоглебского городского округа и исполнительными органами государственной власти Воронежской области», постановлением правительства Воронежской области от 31.12.2014 № 1240 «Об утверждении Положения о департаменте архитектуры и градостроительства Воронежской области», на основании приказа департамента архитектуры и градостроительства Воронежской области от 17.05.2019 № 45-01-04/97 «О подготовке проекта о внесении изменений в правила землепользования и застройки Кучугуровского сельского поселения Нижнедевицкого муниципального района Воронежской области», с учетом заключения о результатах публичных слушаний от 29.10.2019 № 4

п р и к а з ы в а ю:

1. Внести в правила землепользования и застройки Кучугуровского сельского поселения Нижнедевицкого муниципального района Воронежской области, утвержденные решением Совета народных депутатов Кучугуровского сельского поселения Нижнедевицкого муниципального района Воронежской области от 28.12.2011 № 130 «Об утверждении правил землепользования и застройки Кучугуровского сельского поселения» (в редакции решений Совета народных депутатов Кучугуровского сельского поселения Нижнедевицкого муниципального района Воронежской области от 27.01.2016 № 212, от 27.10.2016 № 244, от 11.10.2017 № 7) следующие изменения:

1.1. Абзац двадцать первый статьи 7.2 исключить.

1.2. Пункт 2 части 8.8.1 статьи 8.8 изложить в следующей редакции:

«2. Сведения о границе территориальной зоны, которые содержат графическое описание местоположения границы территориальной зоны, перечень координат характерных точек этой границы в системе координат, используемой для ведения Единого государственного реестра недвижимости, содержатся в приложении к Правилам.».

1.3. Часть 8.8.2 статьи 8.8 исключить.

1.4. Дополнить приложением согласно приложению № 1 к настоящему приказу.

1.5. Карту (схему) градостроительного зонирования населенных пунктов с. Кучугуры, п.с. Нижнедевицкий, х. Широкий, х. Парный, х. Парточки изложить в новой редакции согласно приложению № 2 к настоящему приказу.

2. Контроль исполнения настоящего приказа возложить на заместителя руководителя департамента архитектуры и градостроительства Воронежской области – начальника отдела территориального планирования Беляеву С.М.

Руководитель департамента
архитектуры и градостроительства
Воронежской области



А.А. Еренков

Приложение №1
к приказу департамента
архитектуры и градостроительства
Воронежской области
от 05.02.2020 № 45-01-04/17

Приложение
к правилам землепользования и застройки
Кучугуровского сельского поселения

ОПИСАНИЕ МЕСТОПОЛОЖЕНИЯ ГРАНИЦ

Зона кладбищ – СП1

(наименование объекта, местоположение границ которого описано (далее – объект))

Раздел 1

Сведения об объекте		
№ п/п	Характеристики объекта	Описание характеристик
1	2	3
1	Местоположение объекта	Воронежская область, Нижнедевицкий муниципальный район, Кучугуровское сельское поселение
2	Площадь объекта +/- величина погрешности определения площади (P +/- Дельта P)	24021+/-2712 м ²
3	Иные характеристики объекта	-

Раздел 2

Сведения о местоположении границ объекта					
1. Система координат <u>МСК-36, зона 1</u>					
2. Сведения о характерных точках границ объекта					
Обозначение характерных точек границ	Координаты, м		Метод определения координат характерной точки	Средняя квадратическая погрешность положения характерной точки (Mt), м	Описание обозначения точки на местности (при наличии)
	X	Y			
1	2	3	4	5	6
1	506395,17	1237585,93	Картометрический	5.0	-
2	506393,21	1237597,86	Картометрический	5.0	-
3	506386,71	1237620,80	Картометрический	5.0	-
4	506376,63	1237635,24	Картометрический	5.0	-
5	506371,47	1237642,79	Картометрический	5.0	-
6	506363,42	1237654,23	Картометрический	5.0	-
7	506358,02	1237658,94	Картометрический	5.0	-
8	506359,86	1237665,35	Картометрический	5.0	-
9	506352,20	1237670,21	Картометрический	5.0	-
10	506353,01	1237675,51	Картометрический	5.0	-
11	506344,02	1237680,93	Картометрический	5.0	-
12	506344,95	1237688,53	Картометрический	5.0	-
13	506343,63	1237695,38	Картометрический	5.0	-
14	506330,99	1237713,80	Картометрический	5.0	-
15	506301,85	1237731,48	Картометрический	5.0	-
16	506271,70	1237753,18	Картометрический	5.0	-
17	506260,51	1237770,69	Картометрический	5.0	-
18	506252,65	1237789,94	Картометрический	5.0	-
19	506239,50	1237809,73	Картометрический	5.0	-
20	506223,73	1237828,00	Картометрический	5.0	-
21	506218,43	1237831,88	Картометрический	5.0	-
22	506183,16	1237821,43	Картометрический	5.0	-
23	506195,06	1237775,54	Картометрический	5.0	-
24	506182,45	1237775,33	Картометрический	5.0	-
25	506220,75	1237663,70	Картометрический	5.0	-
26	506225,43	1237663,64	Картометрический	5.0	-
27	506226,63	1237655,58	Картометрический	5.0	-
28	506247,06	1237655,12	Картометрический	5.0	-
29	506247,31	1237663,22	Картометрический	5.0	-
30	506251,61	1237663,27	Картометрический	5.0	-
31	506251,75	1237631,09	Картометрический	5.0	-
32	506296,51	1237596,69	Картометрический	5.0	-
33	506394,72	1237580,27	Картометрический	5.0	-
1	506395,17	1237585,93	Картометрический	5.0	-

3. Сведения о характерных точках части (частей) границы объекта					
Обозначение характерных точек части границы	Координаты, м		Метод определения координат характерной точки	Средняя квадратическая погрешность положения характерной точки (Mt), м	Описание обозначения точки на местности (при наличии)
	X	Y			
1	2	3	4	5	6
Часть №					
-	-	-	-	-	-

Раздел 4

План границ объекта



Масштаб 1:5000

Используемые условные знаки и обозначения:



границы территориальной зоны



• 1 характерная точка границ территориальной зоны

Руководитель БУВО «Нормативно-проектный центр»

Подпись *Ю.В. Шалыгина* Ю.В. Шалыгина Дата « 21 » ноября 2019 г.

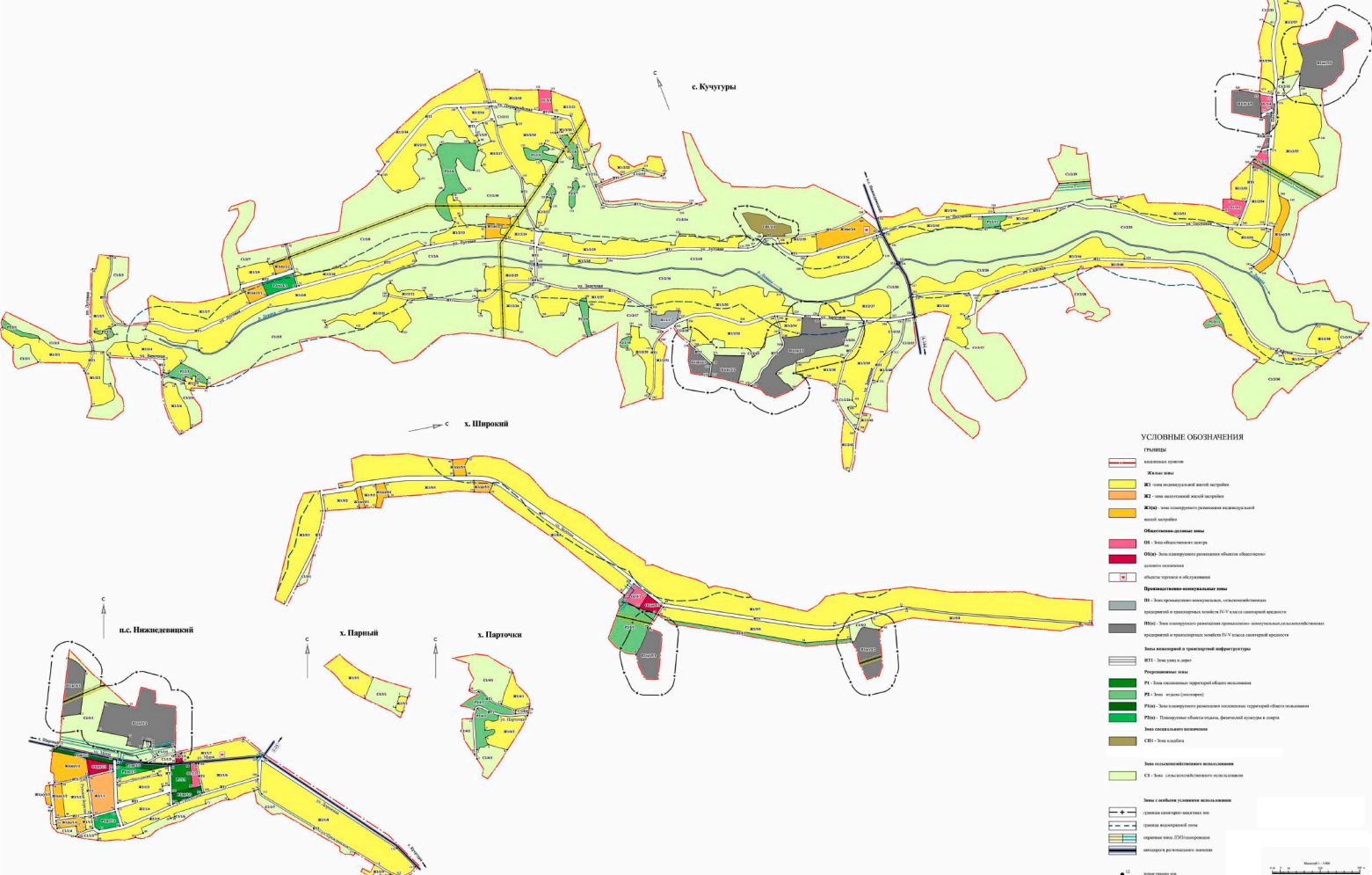
Место для оттиска печати (при наличии) лица, составившего описание местоположения границ объекта





ПРАВИЛА ЗЕМЛЕПОЛЬЗОВАНИЯ И ЗАСТРОЙКИ КУЧУТУРОВСКОГО СЕЛЬСКОГО ПОСЕЛЕНИЯ НИЖНЕДЕВИЦКОГО МУНИЦИПАЛЬНОГО РАЙОНА ВОРОНЕЖСКОЙ ОБЛАСТИ

КАРТА (СХЕМА) ГРАДОСТРОИТЕЛЬНОГО ЗОНИРОВАНИЯ НАСЕЛЕННЫХ ПУНКТОВ
с. Кучутуры, п.с. Нижнедевицкий, х. Широкий, х. Парный, х. Паргози



УСЛОВНЫЕ ОБОЗНАЧЕНИЯ

- Границы**
- граница поселения
 - граница зоны
- Жилая зона**
- Ж1 - зона индивидуальной жилой застройки
 - Ж2 - зона индивидуальной жилой застройки
 - Ж3(а) - зона с ограниченным развитием индивидуальной жилой застройки
 - Ж3(б) - зона с ограниченным развитием индивидуальной жилой застройки
- Общественно-деловая зона**
- ОН - зона общественного назначения
 - ОН(а) - зона с ограниченным развитием объектов общественного назначения
- Объекты торговли и обслуживания**
- Производственно-складские зоны**
- ПЗ - зона производственно-складского назначения, складского назначения и производственных объектов П/У с ограниченной высотой
 - ПЗ(а) - зона с ограниченным развитием производственно-складского назначения складского назначения производственных объектов П/У с ограниченной высотой
 - ПЗ(б) - зона с ограниченным развитием П/У с ограниченной высотой
- Зоны инженерной и транспортной инфраструктуры**
- ИТ1 - зона улиц и дорог
 - ИТ2 - транспортная зона
 - ИТ3 - зона размещения объектов общего назначения
 - ИТ4 - зона инженерных сооружений
 - ИТ5 - зона инженерных сооружений
 - ИТ6 - зона с ограниченным развитием инженерных сооружений объектов назначения
 - ИТ7 - зона с ограниченным развитием инженерных сооружений объектов назначения
 - ИТ8 - зона с ограниченным развитием инженерных сооружений объектов назначения
 - ИТ9 - зона инженерных сооружений
 - ИТ10 - зона инженерных сооружений
- Зоны складского назначения**
- СЗ - зона склада
- Зоны сельскохозяйственного назначения**
- СХ - зона сельскохозяйственного назначения
- Зоны с особыми условиями использования территории**
- зона охраны объектов культурного наследия
 - граница заповедной зоны
 - граница зоны ООПТ (заповедника)
 - граница зоны ООПТ (заповедника)
 - граница зоны ООПТ (заповедника)