



# ПРАВИТЕЛЬСТВО ВОЛОГОДСКОЙ ОБЛАСТИ

## ПОСТАНОВЛЕНИЕ

От 05.02.2026

г. Вологда

№ 123

### О внесении изменений в постановление Правительства области от 14 января 2013 года № 27

Правительство области **ПОСТАНОВЛЯЕТ:**

1. Внести в постановление Правительства области от 14 января 2013 года № 27 «Об утверждении порядка сбора и обмена в Вологодской области информацией в области защиты населения и территорий от чрезвычайных ситуаций природного и техногенного характера», следующие изменения:

1.1 дополнить пунктом 2<sup>1</sup> следующего содержания:

«2<sup>1</sup>. Рекомендовать органам местного самоуправления муниципальных образований Вологодской области принять соответствующие муниципальные правовые акты по сбору и обмену информацией в области защиты населения и территорий от чрезвычайных ситуаций природного и техногенного характера на территории муниципальных образований.»;

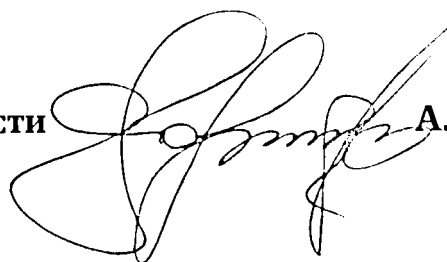
1.2 в Порядке сбора и обмена в Вологодской области информацией в области защиты населения и территорий от чрезвычайных ситуаций природного и техногенного характера, утвержденном указанным постановлением:

приложение 1 к Порядку изложить в новой редакции, согласно приложению 1 к настоящему постановлению;

приложение 2 к Порядку изложить в новой редакции, согласно приложению 2 к настоящему постановлению.

2. Настоящее постановление вступает в силу со дня его официального опубликования.

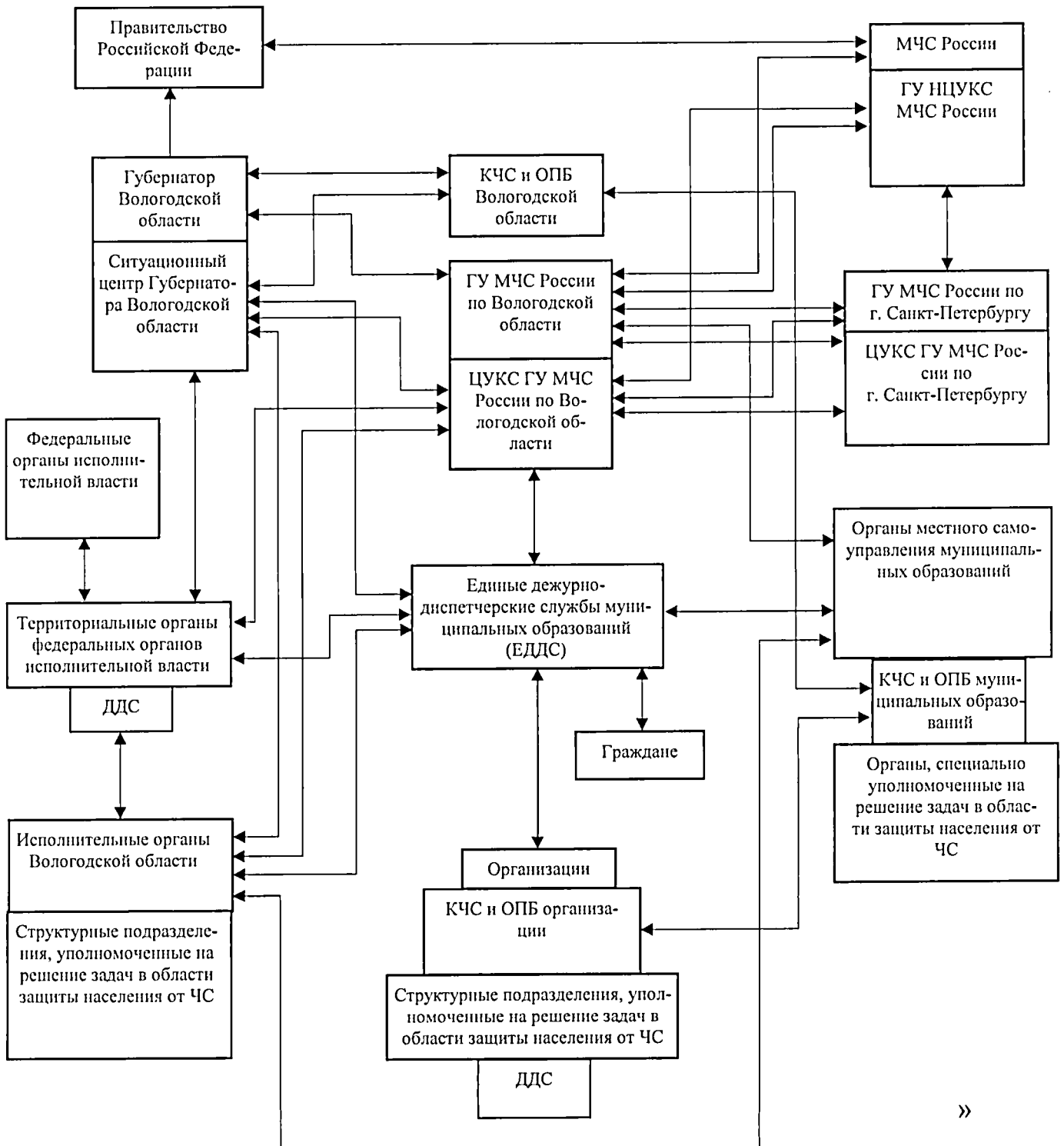
Председатель Правительства области

A handwritten signature in black ink, appearing to be 'А.М. Морозов', written in a cursive style.

А.М. Мордвинов

Приложение 1  
к постановлению  
Правительства области  
от 05.02.2026 № 123  
«Приложение 1  
к Порядку

**СХЕМА**  
**сбора и обмена информацией в области защиты населения и территорий**  
**от чрезвычайных ситуаций природного и техногенного характера**  
**на территории Вологодской области**



Приложение 2  
к постановлению  
Правительства области  
от 05.02.2026 № 123  
« Приложение 2  
к Порядку

**РЕГЛАМЕНТ**  
**сбора и обмена информацией в области защиты населения**  
**и территорий от ЧС природного и техногенного характера**

№ п/п	Наименование информации (донесений), № формы донесения	Срочность представления	Формат передачи	Периодичность уточнения
1.	Донесение об угрозе (прогнозе) чрезвычайной ситуации, форма 1/ЧС*	незамедлительно, по любым из имеющихся средств связи, с последующим подтверждением путем представления формы 1/ЧС в течение одного часа с момента получения данной информации	телефон, e-mail, ВКС, личный кабинет	в дальнейшем, при резком изменении обстановки – незамедлительно
2.	Донесение о факте и основных параметрах чрезвычайной ситуации, форма 2/ЧС*	незамедлительно, по любым из имеющихся средств связи, с последующим подтверждением путем представления формы 2/ЧС в течение двух часов с момента возникновения ЧС	телефон, e-mail, ВКС, личный кабинет	уточнение обстановки ежесуточно к 07:00 МСК и 19:00 МСК по состоянию на 06:00 МСК и 18:00 МСК соответственно
3.	Донесение о мерах по защите населения и территорий, ведении аварийно-спасательных и других неотложных работ, форма 3/ЧС*	в течение двух часов с момента возникновения ЧС по любым из имеющихся средств связи, с последующим подтверждением путем представления формы 3/ЧС	телефон, e-mail, ВКС, личный кабинет	уточнение обстановки ежесуточно к 07:00 МСК и 19:00 МСК по состоянию на 06:00 МСК и 18:00 МСК соответственно
4.	Донесение о силах и средствах, задействованных для ликвидации чрезвычайной ситуации, форма 4/ЧС*	в течение двух часов с момента возникновения ЧС по любым из имеющихся средств связи, с последующим подтверждением путем представления формы 4/ЧС	телефон, e-mail, ВКС, личный кабинет	уточнение обстановки ежесуточно к 07:00 МСК и 19:00 МСК по состоянию на 06:00 МСК и 18:00 МСК соответственно

5.	Итоговое донесение о чрезвычайной ситуации, форма 5/ЧС*	путем представления информация по форме 5/ЧС не позднее 25 суток после завершения ликвидации последствий ЧС	e-mail, личный кабинет	
6.	Происшествия на социально значимых объектах: - здравоохранения и социального обеспечения; - дошкольных и общеобразовательных учреждений; - торговли и бытового обслуживания; - культуры, физической культуры и спорта	устно – немедленно, письменно** – в течение 1 часа	телефон, e-mail	при изменении обстановки
7.	Происшествия на объектах с массовым пребыванием людей	устно – немедленно, письменно** – в течение 1 часа		
8.	Происшествия на потенциально опасных объектах	устно – немедленно, письменно** – в течение 1 часа		
9.	Происшествия на объектах жизнеобеспечения	устно – немедленно, письменно** – в течение 1 часа		
10.	Происшествия, сопровождаемые эвакуационными мероприятиями	устно – немедленно, письменно** – в течение 1 часа		
11.	Происшествия, сопровождаемые массовыми волнениями и беспорядками	устно – немедленно, письменно** – в течение 1 часа		
12.	Происшествия, сопровождаемые паникой среди населения	устно – немедленно, письменно** – в течение 1 часа		
13.	Жалобы и заявления населения, способные привести к резонансу в органах управления ФП и ТП РСЧС	устно – немедленно, письменно** – в течение 1 часа		
14.	Происшествия, связанные с эксплуатацией технически неисправного оборудования, механизмов, транспорта, аттракционов, способные	устно – немедленно, письменно** – в течение 1 часа	телефон, e-mail	при изменении обстановки

	нанести ущерб здоровью			
15.	Происшествия, способные привести к загрязнению территории (нарушение экологии)	устно – немедленно, письменно** – в течение 1 часа	телефон, e-mail	при изменении обстановки
16.	Происшествия, сопровождающиеся поиском граждан	устно – немедленно, письменно** – в течение 1 часа	телефон, e-mail	при изменении обстановки
17.	Происшествия с руководителями управленческого аппарата Российской Федерации различных уровней, с известными деятелями культуры, искусства, науки и т.д.	устно – немедленно, письменно** – в течение 1 часа	телефон, e-mail	
18.	Прочие происшествия по запросу	устно – немедленно при наличии информации, письменно** – после уточнения и сбора информации в течение 3 часов	телефон, e-mail	при изменении обстановки
19.	Сведения об оперативной обстановке	в режиме ВКС (по согласованию)	телефон, e-mail, ВКС	к 07:00 и к 20:00, а при отработке оперативного события – незамедлительно
20.	Хронология действий должностных лиц ЕДДС муниципальных образований при угрозе возникновения (возникновении) ЧС (происшествия) (ХРОН-ЕДДС)**	в течение 3 часов после получения информации об угрозе возникновения (возникновении) ЧС (происшествия)	e-mail	в дальнейшем к 24:00 местного времени
21.	Сведения по привлекаемым силам и средствам при угрозе возникновения (возникновении) ЧС (происшествия) (БЧС) **	в течение 40 минут с момента получения информации об угрозе возникновения (возникновении) ЧС (происшествия)	e-mail	при изменении обстановки

\* приказ МЧС России от 11 января 2021 г. № 2 «Об утверждении Инструкции о сроках и формах представления информации в области защиты населения и территории от чрезвычайных ситуаций природного и техногенного характера» (зарегистрирован в Минюсте России 15 марта 2021 года № 62744).

\*\* оформляется в соответствии с формой информационного донесения.

**ИНФОРМАЦИОННОЕ ДОНЕСЕНИЕ  
о чрезвычайной ситуации и происшествии**

1. Время, адрес ЧС (происшествия).
2. Характеристика возникшей ситуации, характеристика объекта, оборудования, последствия ЧС (происшествия).
3. Количество погибших, пострадавших, примерное количество населения с нарушением условий жизнедеятельности.
4. Предварительная причина ЧС (происшествия).
5. Силы и средства, задействованные на ликвидации ЧС (происшествия).
6. Должность, фамилия, имя, отчество, номер сотового телефона руководителя в зоне ликвидации ЧС (происшествия).
7. Примерное время ликвидации ЧС (происшествия).
8. Метеообстановка в районе ЧС (происшествия).
9. Фото- и видеоматериалы с места ЧС (происшествия) при наличии.

Форма ХРОН-ЕДДС

**Хронология  
действий должностных лиц ЕДДС муниципального образования**

№ п/п	Время	От кого получено (исполнители)	Кто принял	Содержание	Кому передано
дата					

**Сведения  
по привлекаемым силам и средствам (БЧС)**

<b>Подразделения</b>	<b>Личный состав</b>	<b>Техника</b>	<b>Должность, фамилия, инициалы и телефон старшего</b>
<b>Силы и средства от РСЧС первого эшелона</b>			
<b>Итого</b>			
<b>Силы и средства от РСЧС второго эшелона</b>			
<b>Итого</b>			
<b>ВСЕГО от РСЧС</b>			
<b>Силы и средства от РСЧС резерва</b>			
<b>Итого за резерв</b>			
<b>ВСЕГО от РСЧС (с учетом резерва)</b>			

»