



# ПОСТАНОВЛЕНИЕ ГУБЕРНАТОРА ВОЛОГОДСКОЙ ОБЛАСТИ

От 27.12.2023

г. Вологда

№ 316

## О внесении изменений в постановление Губернатора области от 29 декабря 2020 года № 293

На основании пунктов 59 и 60 приказа Минприроды России от 24 июля 2020 года № 477 «Об утверждении Правил охоты»

### ПОСТАНОВЛЯЮ:

1. Внести в раздел 6 схемы размещения, использования и охраны охотничьих угодий на территории Вологодской области, утвержденной постановлением Губернатора области от 29 декабря 2020 года № 293, следующие изменения:

1.1 абзац первый после слов «по развитию охотничьего хозяйства на территории Вологодской области,» дополнить словами «по созданию зон натаски и нагонки собак охотничьих пород,»;

1.2 дополнить подразделом 6.5 «Зоны натаски и нагонки собак охотничьих пород» согласно приложению к настоящему постановлению.

2. Настоящее постановление вступает в силу с 1 сентября 2024 года и действует по 16 июня 2026 года.

По поручению временно исполняющего  
обязанности Губернатора области  
заместитель Губернатора области

М.И. Сылка

Приложение  
к постановлению  
Губернатора области  
от 27.12.2023 № 316

«6.5. Зоны натаски и нагонки собак охотничьих пород

С целью увеличения возможности развития охотничьего собаководства, создания благоприятных условий для проведения соревнований и испытаний охотничьих собак определены следующие зоны нагонки и натаски собак охотничьих пород на территории закрепленных охотничьих угодий Вологодской области.

6.5.1. Описание границ зоны натаски и нагонки охотничьих собак в охотничьих угодьях, предоставленных Общественной организации «Подольское районное общество охотников и рыболовов» (охотхозяйство «Куштанская чисть»), площадь – 4 457 га

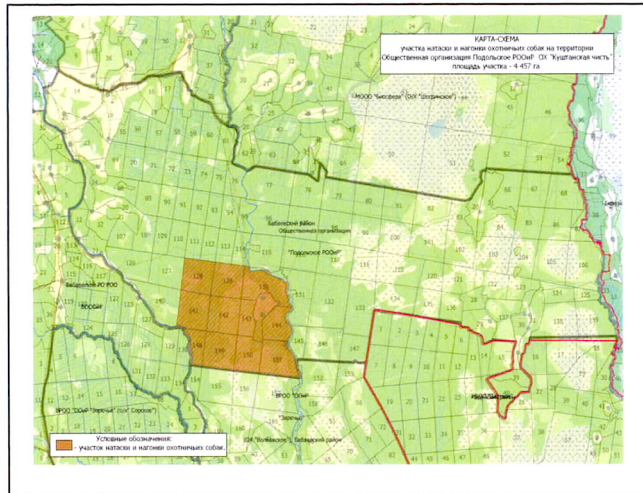
Северная – от северо-западного угла квартала № 128 Шогдинского участкового лесничества Бабаевского лесничества на восток по северным границам кварталов № 128, 129 Шогдинского участкового лесничества Бабаевского лесничества до пересечения с грунтовой дорогой, далее на юго-восток по грунтовой дороге до пересечения с рекой Шогда.

Восточная – от места пересечения грунтовой дороги с рекой Шогда на юг по правому берегу реки Шогда до юго-восточного угла квартала № 151 Шогдинского участкового лесничества Бабаевского лесничества.

Южная – от юго-восточного угла квартала № 151 Шогдинского участкового лесничества Бабаевского лесничества на запад по южным границам кварталов № 151, 150, 149, Шогдинского участкового лесничества Бабаевского лесничества до реки Суда, далее по левому берегу реки Суда против течения до юго-западного угла квартала № 141 Шогдинского участкового лесничества Бабаевского лесничества.

Западная – от юго-западного угла квартала № 141 Шогдинского участкового лесничества Бабаевского лесничества на север по западным границам кварталов № 141, 128 Шогдинского участкового лесничества

Бабаевского лесничества до северо-западного угла квартала № 128 Шогдинского участкового лесничества Бабаевского лесничества.



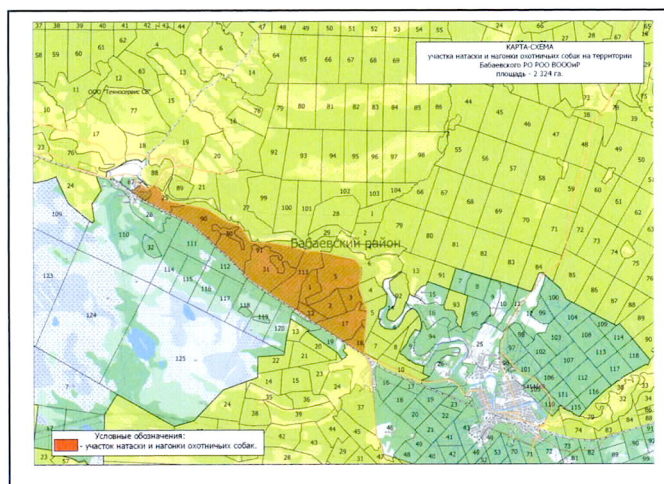
#### 6.5.2. Описание границ зоны натаски и нагонки охотничьих собак в охотничьих угодьях, предоставленных Бабаевскому районному отделению Региональной общественной организации «Вологодское областное общество охотников и рыболовов», площадь – 2 324 га

Северная – от пересечения автодороги станция Тешемля Октябрьской железной дороги – поселок Смородинка с автодорогой город Бабаево – деревня Торопово на восток по автодороге город Бабаево – деревня Торопово до пересечения ее с автодорогой город Бабаево – деревня Володино.

Восточная – от пересечения автодороги город Бабаево – деревня Торопово до пересечения ее с автодорогой город Бабаево – деревня Володино на юг по автодороге город Бабаево – деревня Володино до пересечения ее с железной дорогой город Вологда – город Санкт-Петербург.

Южная – от пересечения автодороги город Бабаево – деревня Володино до пересечения с железной дорогой город Вологда – город Санкт-Петербург на запад по железной дороге город Вологда – город Санкт-Петербург до станции Тешемля Октябрьской железной дороги.

Западная – от станции Тешемля Октябрьской железной дороги на север по автодороге станция Тешемля – поселок Смородинка до пересечения с автодорогой город Бабаево – деревня Торопово.



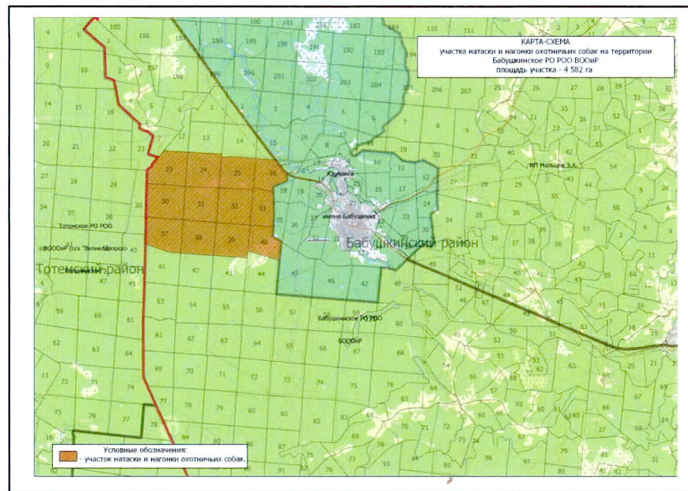
**6.5.3. Описание границ зоны натаски и нагонки охотничьих собак в охотничьих угодьях, предоставленных Бабушкинскому районному отделению Региональной общественной организации «Вологодское областное общество охотников и рыболовов», площадь – 4 582 га**

Северная – от северо-западного угла квартала 23 Леденгского участкового лесничества Бабушкинского лесничества на восток по северным границам кварталов № 23, 24, 25, 26 Леденгского участкового лесничества Бабушкинского лесничества до северо-восточного угла квартала 26 Леденгского участкового лесничества Бабушкинского лесничества.

Восточная – от северо-восточного угла квартала 26 Леденгского участкового лесничества Бабушкинского лесничества на юг по восточным границам кварталов 26, 33, 40 Леденгского участкового лесничества Бабушкинского лесничества до юго-восточного угла квартала 40 Леденгского участкового лесничества Бабушкинского лесничества.

Южная – от юго-восточного угла квартала 40 Леденгского участкового лесничества Бабушкинского лесничества на запад по южным границам кварталов 40, 39, 38 и 37 Леденгского участкового лесничества Бабушкинского лесничества до юго-западного угла квартала 37 Леденгского участкового лесничества Бабушкинского лесничества.

Западная – от юго-западного угла квартала 37 Леденгского участкового лесничества Бабушкинского лесничества на север по западным границам кварталов 37, 30, 23 Леденгского участкового лесничества Бабушкинского лесничества до северо-западного угла квартала 23 Леденгского участкового лесничества Бабушкинского лесничества.



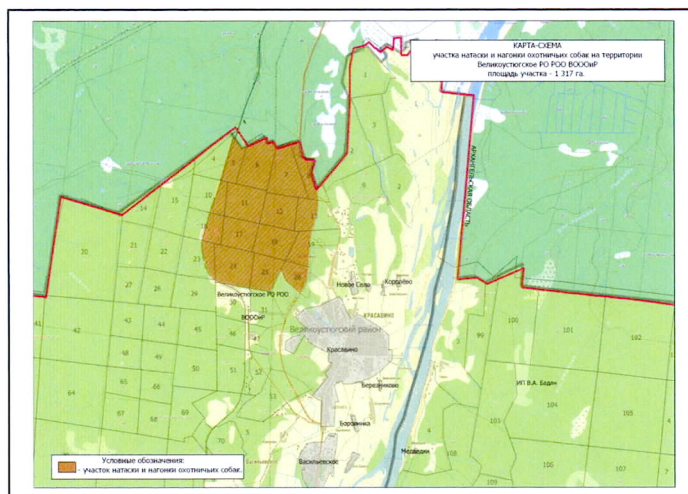
**6.5.4. Описание границ зоны натаски и нагонки охотничьих собак в охотничьих угодьях, предоставленных Великоустюгскому районному отделению Региональной общественной организации «Вологодское областное общество охотников и рыболовов», площадь – 1 317 га**

Северная – от северо-западного угла квартала 5 Красавинского участкового лесничества Великоустюгского лесничества на восток по северным границам кварталов 5, 6, 7, 8 Красавинского участкового лесничества Великоустюгского лесничества до северо-восточного угла квартала 8 Красавинского участкового лесничества Великоустюгского лесничества, далее на юг по восточной границе квартала 8 Красавинского участкового лесничества Великоустюгского лесничества до пересечения ее с автодорогой федерального значения А-123 Чекшино – Тотьма – Куратово.

Восточная – от пересечения восточной границы квартала 8 Красавинского участкового лесничества Великоустюгского лесничества с автодорогой федерального значения А-123 Чекшино – Тотьма – Куратово на юг по автодороге федерального значения А-123 Чекшино – Тотьма – Куратово до юго-восточного угла квартала 26 Красавинского участкового лесничества Великоустюгского лесничества.

Южная – от юго-восточного угла квартала 26 Красавинского участкового лесничества Великоустюгского лесничества на запад по южным границам кварталов 26, 25 и 24 Красавинского участкового лесничества Великоустюгского лесничества до юго-западного угла квартала 24 Красавинского участкового лесничества Великоустюгского лесничества.

Западная – от юго-западного угла квартала 24 Красавинского участкового лесничества Великоустюгского лесничества на север по северной железной дороге до северо-западного угла квартала 5 Красавинского участкового лесничества Великоустюгского лесничества.



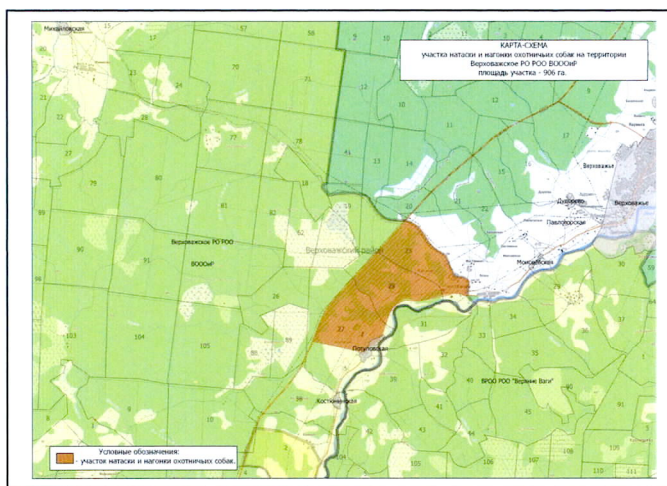
6.5.5. Описание границ зоны натаски и нагонки охотничьих собак в охотничьих угодьях, предоставленных Верховажскому районному отделению Региональной общественной организации «Вологодское областное общество охотников и рыболовов», площадь – 906 га

Северная – от пересечения автодороги федерального значения М-8 Москва – Архангельск с автодорогой село Морозово – село Верховажье на юго-восток по автодороге село Морозово – село Верховажье через деревню Марковская до места впадения ручья Зяблова в реку Вага.

Восточная – от места впадения ручья Зяблова в реку Вага на юг вверх по течению реки Вага до деревни Потуловская.

Южная – от деревни Потуловская по дороге из нее до пересечения с автодорогой федерального значения М-8 Москва – Архангельск.

Западная – места пересечения дороги из деревни Потуловская с автодорогой федерального значения М-8 Москва – Архангельск по автодороге федерального значения М-8 Москва – Архангельск до пересечения ее с автодорогой село Морозово – село Верховажье.



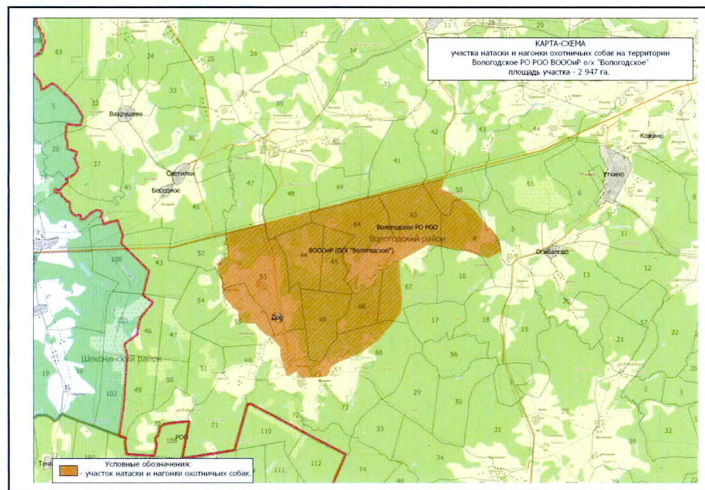
6.5.6. Описание границ зоны натаски и нагонки охотничьих собак в охотничьих угодьях, предоставленных Вологодскому районному отделению Региональной общественной организации «Вологодское областное общество охотников и рыболовов» (охотхозяйство «Вологодское»), площадь – 2 947 га

Северная – от места пересечения реки Рунас с автодорогой А-114 федерального значения Вологда – Новая Ладога по этой автодороге до пересечения ее с лесной дорогой, ведущей к деревне Коренево.

Восточная – от места пересечения автодороги федерального значения А-114 Вологда – Новая Ладога с лесной дорогой, ведущей к деревне Коренево, на юг по этой лесной дороге до деревни Коренево.

Южная – от деревни Коренево на запад по лесной дороге, проходящей через деревню Покров, от деревни Покров на юго-запад по лесной дороге до деревни Ивакино, от деревни Ивакино на запад по проселочной дороге до деревни Новгородово.

Западная – от деревни Новгородово на запад по проселочной дороге, ведущей к деревне Курыгино, до пересечения ее с рекой Рунас, далее на север вниз по течению реки Рунас до пересечения ее с автодорогой федерального значения А-114 Вологда – Новая Ладога.

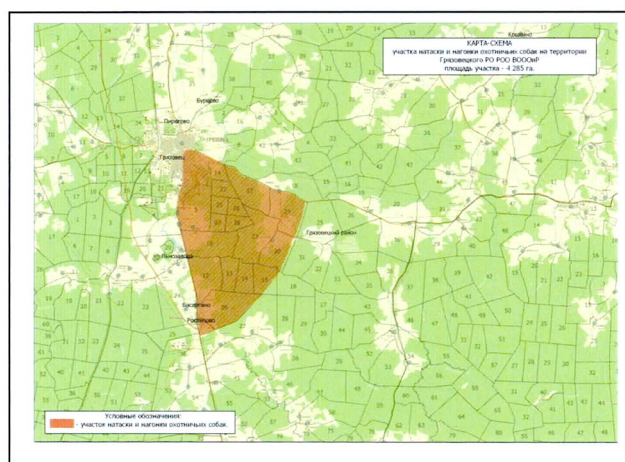


6.5.7. Описание границ зоны натаски и нагонки охотничьих собак в охотничьих угодьях, предоставленных Грязовецкому районному отделению Региональной общественной организации «Вологодское областное общество охотников и рыболовов», площадь – 4 285 га

Северная – от города Грязовец на восток по автодороге Грязовец – Вохтога до места пересечения ее с газопроводом СРТО-Торжок.

Восточная – от места пересечения автодороги Грязовец – Вохтога с газопроводом СРТО-Торжок на юго-запад по газопроводу СРТО-Торжок до места пересечения его с автодорогой федерального значения М-8 Москва – Архангельск.

Западная – от пересечения газопровода СРТО-Торжок с автодорогой федерального значения М-8 Москва – Архангельск на север по автодороге федерального значения М-8 Москва – Архангельск до города Грязовец.



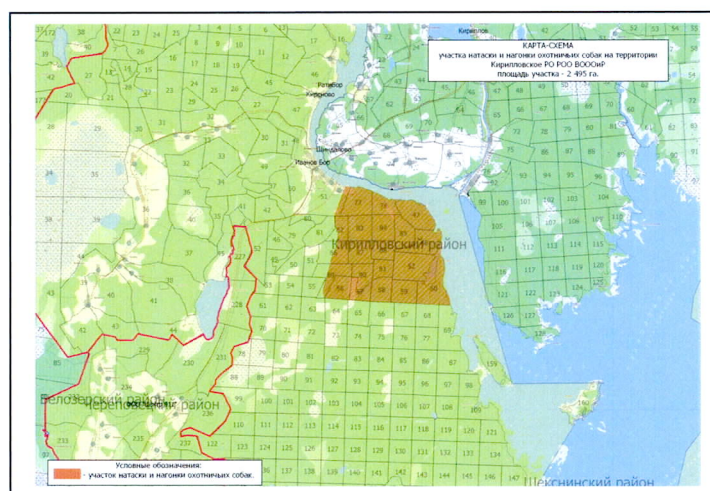
6.5.8. Описание границ зоны натаски и нагонки охотничьих собак в охотничьих угодьях, предоставленных Кирилловскому районному отделению Региональной общественной организации «Вологодское областное общество охотников и рыболовов», площадь – 2 495 га

Северная – от северо-западного угла квартала 78 колхоза «Организатор» Кирилловского участкового лесничества на восток вдоль реки Шексны до северо-восточного угла квартала 47 Береговского участкового лесничества Кирилловского лесничества.

Восточная – от северо-восточного угла квартала 47 Береговского участкового лесничества Кирилловского лесничества на юг вдоль реки Шексны до юго-восточного угла квартала 60 Береговского участкового лесничества Кирилловского лесничества.

Южная – от юго-восточного угла квартала 60 Береговского участкового лесничества Кирилловского лесничества на запад по южным границам кварталов 60, 59, 58, 57, 56 Береговского участкового лесничества Кирилловского лесничества до юго-западного угла квартала 56 Береговского участкового лесничества Кирилловского лесничества.

Западная – юго-западного угла квартала 56 Береговского участкового лесничества Кирилловского лесничества на север по лесовозной дороге до северо-западного угла квартала 78 колхоза «Организатор» Кирилловского участкового лесничества.



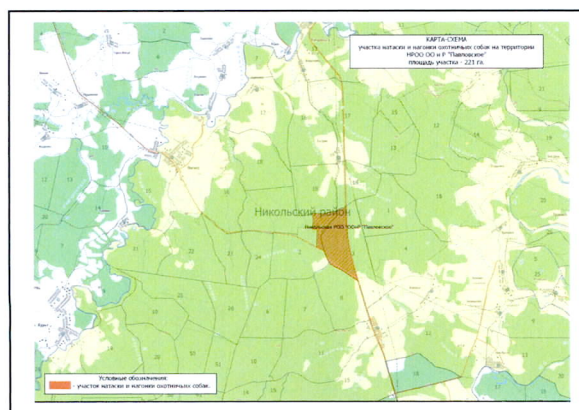
6.5.9. Описание границ зоны натаски и нагонки охотничьих собак в охотничьих угодьях, предоставленных Никольской районной общественной организации «Общество охотников и рыболовов «Павловское», площадь – 221 га

Северная – от северо-западного угла квартала 18 колхоза им. Фрунзе Теребаевского участкового лесничества Никольского лесничества на восток по северной границе квартала 18 колхоза им. Фрунзе Теребаевского участкового лесничества Никольского лесничества до пересечения ее с автодорогой Чекшино – Тотьма – Никольск.

Восточная – от пересечения северной границы квартала 18 колхоза им. Фрунзе Теребаевского участкового лесничества Никольского лесничества с автодорогой Чекшино – Тотьма – Никольск на юг по данной автодороге до юго-восточного угла квартала 3 колхоза «им. Павлова» Краснополянского участкового лесничества Никольского лесничества.

Южная граница – от юго-восточного угла квартала 3 колхоза «им. Павлова» Краснополянского участкового лесничества Никольского лесничества на северо-запад по южной границе квартала 3 колхоза «им. Павлова» Краснополянского участкового лесничества Никольского лесничества до юго-западного угла квартала 2 колхоза «им. Павлова» Краснополянского участкового лесничества Никольского лесничества.

Западная – от юго-западного угла квартала 2 колхоза «им. Павлова» Краснополянского участкового лесничества Никольского лесничества на север по западным границам квартала 2 колхоза «им. Павлова» Краснополянского участкового лесничества Никольского лесничества и квартала 18 колхоза им. Фрунзе Теребаевского участкового лесничества Никольского лесничества до северо-западного угла квартала 18 колхоза им. Фрунзе Теребаевского участкового лесничества Никольского лесничества.



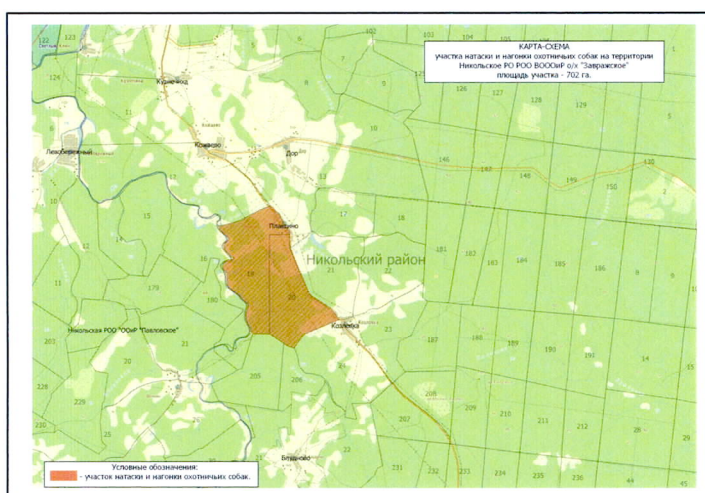
6.5.10. Описание границ зоны натаски и нагонки охотничьих собак в охотничьих угодьях, предоставленных Региональной общественной организации – Вологодское областное общество охотников и рыболовов в Никольском районе, площадь – 702 га

Северная – от северо-западного угла квартала 19 Завражского участкового лесничества Никольского лесничества до его северо-восточного угла.

Восточная – от северо-восточного угла квартала 19 Завражского участкового лесничества Никольского лесничества по автодороге Урень – Котлас до деревни Козловка до юго-восточного угла квартала 20 Завражского участкового лесничества Никольского лесничества.

Южная – от юго-восточного угла квартала 20 Завражского участкового лесничества Никольского лесничества по южной границе квартала 20 Завражского участкового лесничества Никольского лесничества до пересечения с рекой Юг.

Западная – от места пересечения квартала 20 Завражского участкового лесничества Никольского лесничества с рекой Юг на северо-запад по реке Юг до северо-западного угла квартала 19 Завражского участкового лесничества Никольского лесничества до его северо-восточного угла.



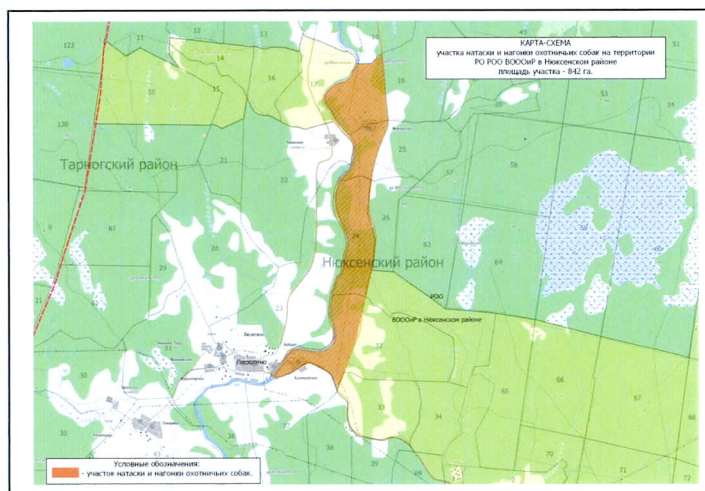
6.5.11. Описание границ зоны натаски и нагонки охотничьих собак в охотничьих угодьях, предоставленных Региональной общественной организации – Вологодское областное общество охотников и рыболовов в Нюксенском районе, площадь – 842 га

Северная – от северо-западного угла квартала 17 колхоза имени Коминтерна Нюксенского сельского участкового лесничества Нюксенского лесничества на восток по северной границе квартала 17 колхоза имени Коминтерна Нюксенского сельского участкового лесничества Нюксенского лесничества до пересечения его с автодорогой деревня Королевская – село Нюксеница.

Восточная – от места пересечения северной границы квартала 17 колхоза имени Коминтерна Нюксенского сельского участкового лесничества Нюксенского лесничества с автодорогой деревня Королевская – село Нюксеница на юг по данной автодороге до места пересечения ее с дорогой село Нюксеница – деревня Заборье.

Южная – от места пересечения автодороги деревня Королевская – село Нюксеница с дорогой село Нюксеница – деревня Заборье на запад до моста через реку Уфтюга у деревни Заборье.

Западная – от моста через реку Уфтюга у деревни Заборье на северо-восток по правому берегу реки Уфтюга до северо-западного угла квартала 17 колхоза имени Коминтерна Нюксенского сельского участкового лесничества Нюксенского лесничества.



#### 6.5.12. Описание границ зоны натаски и нагонки охотничьих собак в охотничьих угодьях, предоставленных ООО «Охотничий клуб «Бобровка», площадь – 781 га

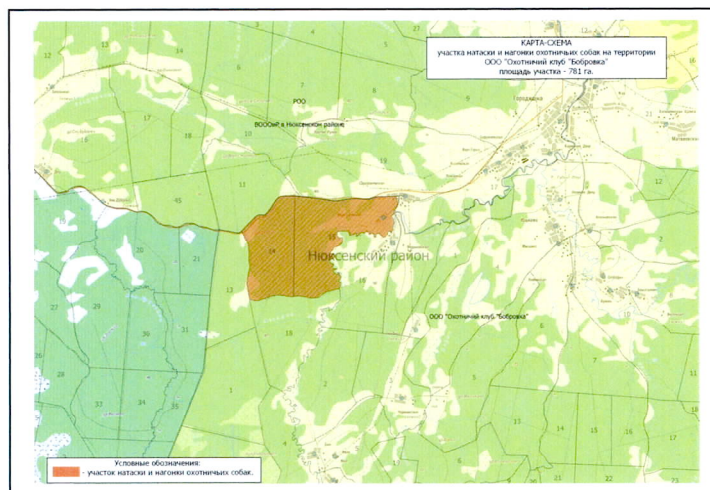
Северная – от северо-западного угла квартала 14 колхоза «Великий Октябрь» Городищенского сельского участкового лесничества Нюксенского

лесничества на северо-восток по автодороге поселок Брусинец – село Городишна до северо-восточного угла квартала 15 колхоза «Великий Октябрь» Городищенского сельского участкового лесничества Нюксенского лесничества.

Восточная – от северо-восточного угла квартала 15 колхоза «Великий Октябрь» Городищенского сельского участкового лесничества Нюксенского лесничества на юг по его восточной границе до юго-восточного угла квартала 15 колхоза «Великий Октябрь» Городищенского сельского участкового лесничества Нюксенского лесничества.

Южная – от юго-восточного угла квартала 15 колхоза «Великий Октябрь» Городищенского сельского участкового лесничества Нюксенского лесничества на запад по южным границам кварталов 15, 14 колхоза «Великий Октябрь» Городищенского сельского участкового лесничества Нюксенского лесничества до юго-западного угла квартала 14 колхоза «Великий Октябрь» Городищенского сельского участкового лесничества Нюксенского лесничества.

Западная – от юго-западного угла квартала 14 колхоза «Великий Октябрь» Городищенского сельского участкового лесничества Нюксенского лесничества на север по западной его границе до его северо-западного угла квартала 14 колхоза «Великий Октябрь» Городищенского сельского участкового лесничества Нюксенского лесничества.

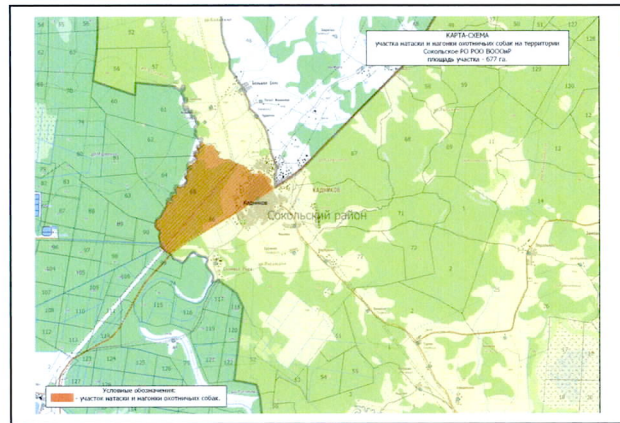


6.5.13. Описание границ зоны натаски и нагонки охотничьих собак в охотничьих угодьях, предоставленных Сокольскому районному отделению Региональной общественной организации «Вологодское областное общество охотников и рыболовов», площадь – 677 га

Северная – от места впадения реки Содима в реку Пельма вверх по течению реки Содима на восток и юго-восток до города Кадников.

Восточная – от города Кадников на юго-запад по автодороге федерального значения М-8 Москва – Архангельск до места пересечения ее с рекой Пельшма.

Южная – от места пересечения автодороги федерального значения М-8 Москва – Архангельск с рекой Пельшма на север вверх по течению реки Пельшма до места впадения в нее реки Содима.



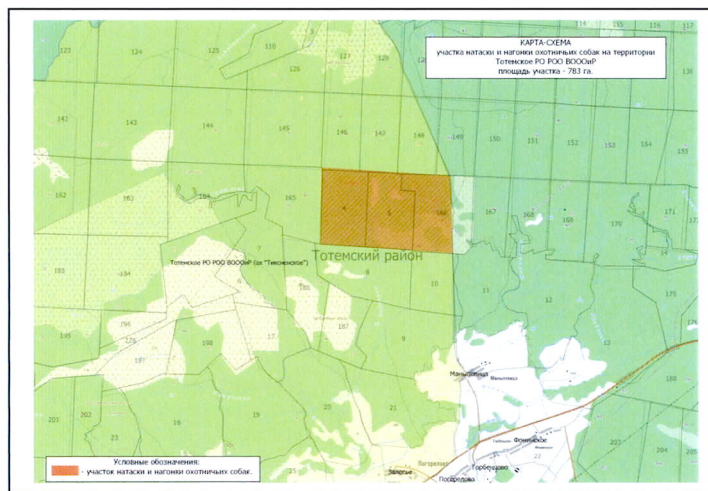
6.5.14. Описание границ зоны натаски и нагонки охотничьих собак в охотничьих угодьях, предоставленных Тотемскому районному отделению Региональной общественной организации «Вологодское областное общество охотников и рыболовов» (охотхозяйство «Тиксенское»), площадь – 783 га

Северная – от северо-западного угла квартала 4 000 «Погореловский» Тотемского сельского участкового лесничества на восток по северным границам кварталов 4, 5 000 «Погореловский» Тотемского сельского участкового лесничества, 166 Погореловского участкового лесничества Тотемского лесничества до места пересечения северной границы квартала 166 Погореловского участкового лесничества Тотемского лесничества с проселочной дорогой деревня Родная – деревня Погорелово.

Восточная – от места пересечения северной границы квартала 166 Погореловского участкового лесничества Тотемского лесничества с проселочной дорогой деревня Родная – деревня Погорелово на юг по проселочной дороге деревня Родная – деревня Погорелово до места пересечения с южной границей квартала 166 Погореловского участкового лесничества Тотемского лесничества.

Южная – от места пересечения проселочной дороги деревня Родная – деревня Погорелово с южной границей квартала 166 Погореловского участкового лесничества Тотемского лесничества на запад по южным границам кварталов 166 Погореловского участкового лесничества Тотемского государственного лесничества, 5, 4 000 «Погореловский» Тотемского сельского участкового лесничества до юго-западного угла квартала 4 000 «Погореловский» Тотемского лесничества.

Западная – от юго-западного угла квартала 4 000 «Погореловский» Тотемского сельского участкового лесничества на север по западной границе квартала 4 000 «Погореловский» Тотемского лесничества до северо-западного угла квартала 4 000 «Погореловский» Тотемского лесничества.



#### 6.5.15. Описание границ зоны натаски и нагонки охотничьих собак в охотничьих угодьях, предоставленных Региональной общественной организации «Вологодское областное общество охотников и рыболовов» в Усть-Кубинском районе, площадь – 469 га

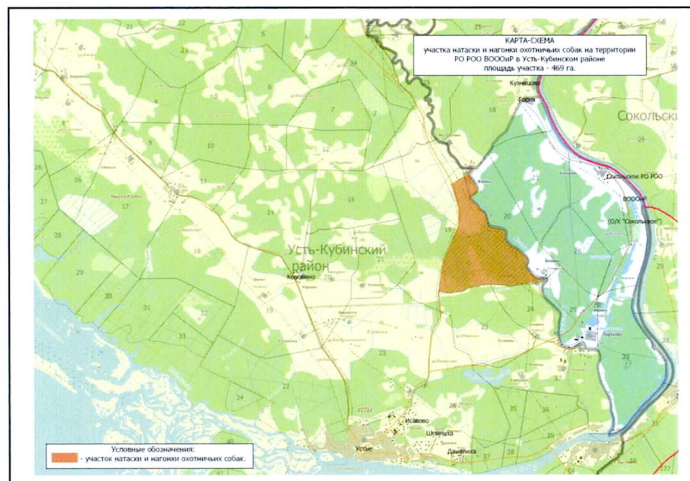
Северная – от 6 км автодороги село Устье – деревня Заднее по линии электропередач до места пересечения с рекой Кихть.

Восточная – от места пересечения с рекой Кихть линии электропередач на юго-восток по реке Кихть до юго-восточного угла квартала 19 Центрального участкового лесничества ТОО «Маяк» Усть-Кубинского лесничества.

Южная – от юго-восточного угла квартала 19 Центрального участкового лесничества ТОО «Маяк» Усть-Кубинского лесничества на запад по южной границе квартала 19 Центрального участкового лесничества ТОО «Маяк» Усть-

Кубинского лесничества до места пересечения с автодорогой село Устье – деревня Заднее.

Западная – от места пересечения южной границы квартала 19 Центрального участкового лесничества ТОО «Маяк» Усть-Кубинского лесничества с автодорогой село Устье – деревня Заднее на север по автодороге село Устье – деревня Заднее до 6 км.



**6.5.16. Описание границ зоны натаски и нагонки охотничьих собак № 1 в охотничьих угодьях, предоставленных Региональной общественной организации «Вологодское областное общество охотников и рыболовов» в Устюженском районе, площадь – 1769 га**

Северная – от северо-западного угла квартала 39 Устюженского участкового лесничества Устюженского лесничества на восток по северным границам кварталов 39, 40, 41, 42, 43 и 44 Устюженского участкового лесничества Устюженского лесничества до северо-восточного угла квартала 44 Устюженского участкового лесничества Устюженского лесничества.

Восточная – от северо-восточного угла квартала 44 Устюженского участкового лесничества Устюженского лесничества на юг по восточным границам кварталов 44, 53 и 69 Устюженского участкового лесничества Устюженского лесничества до юго-восточного угла квартала 69 Устюженского участкового лесничества Устюженского лесничества.

Южная – от юго-восточного угла квартала 69 Устюженского участкового лесничества Устюженского лесничества на запад по южным границам кварталов 68, 69, 67, 66, 65 и 64 Устюженского участкового лесничества Устюженского

лесничества до юго-западного угла квартала 64 Устюженского участкового лесничества Устюженского лесничества.

Западная – от юго-западного угла квартала 64 Устюженского участкового лесничества Устюженского лесничества на север по западным границам кварталов 64, 48 и 39 Устюженского участкового лесничества Устюженского лесничества до северо-западного угла квартала 39 Устюженского участкового лесничества Устюженского лесничества.

6.5.17. Описание границ зоны натаски и нагонки охотничьих собак № 2 в охотничьих угодьях, предоставленных Региональной общественной организации «Вологодское областное общество охотников и рыболовов» в Устюженском районе, площадь – 521 га

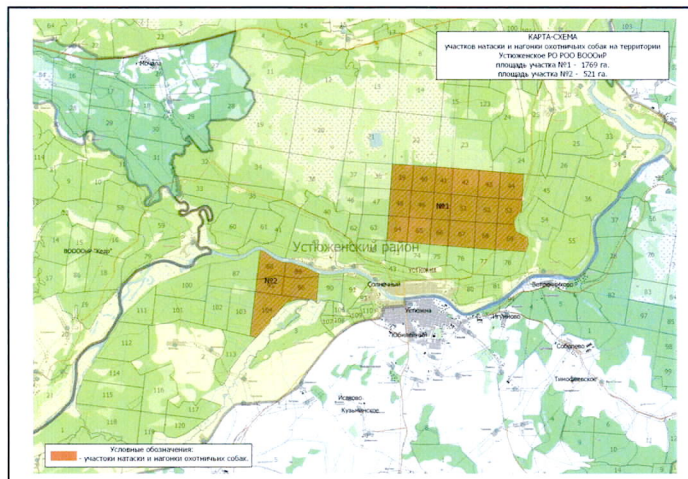
Северная – от северо-западного угла квартала 88 Устюженского участкового лесничества Устюженского лесничества на восток по северным границам кварталов 88, 89 и 96 Устюженского участкового лесничества Устюженского лесничества до пересечения северной границы квартала 96 Устюженского участкового лесничества Устюженского лесничества с лесной дорогой река Молога – река Темьяниково.

Восточная – от пересечения северной границы квартала 96 Устюженского участкового лесничества Устюженского лесничества с лесной дорогой река Молога – река Темьяниково на юг по этой дороге до юго-восточного угла квартала 104 Устюженского участкового лесничества Устюженского лесничества.

Южная – от юго-восточного угла квартала 104 Устюженского участкового лесничества Устюженского лесничества на запад по южной границе квартала 104 Устюженского участкового лесничества Устюженского лесничества до юго-западного угла квартала 104 Устюженского участкового лесничества Устюженского лесничества.

Западная – от юго-западного угла квартала 104 Устюженского участкового лесничества Устюженского лесничества на север по западным границам кварталов 104, 95 и 88 Устюженского участкового лесничества Устюженского

лесничества до северо-западного угла квартала 88 Устюженского участкового лесничества Устюженского лесничества.



6.5.18. Описание границ зоны натаски и нагонки охотничьих собак в охотничьих угодьях, предоставленной Вологодской региональной общественной организации «Общество охотников и рыболовов ветеранов правоохранительных органов», площадь – 579 га

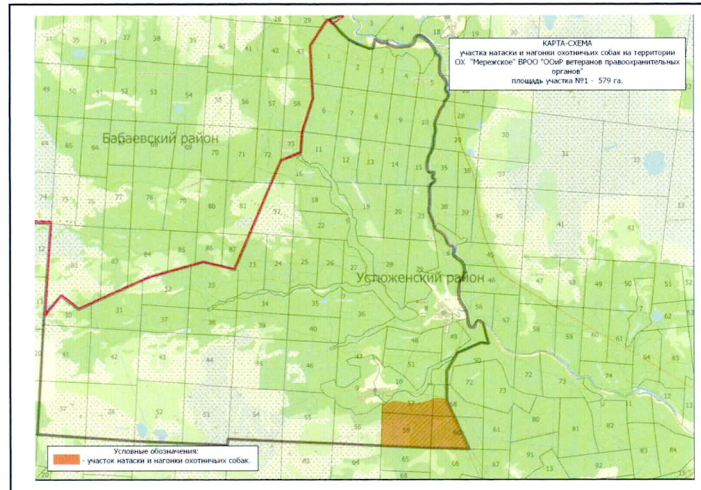
Северная – от северо-западного угла квартала 57 Мережского участкового лесничества Устюженского лесничества на восток по подъездной дороге к деревне Вешки до места пересечения ее с автодорогой деревня Орел – деревня Мережа.

Восточная – от места пересечения подъездной дороге к деревне Вешки с автодорогой деревня Орел – деревня Мережа на юг по автодороге деревня Орел – деревня Мережа до пресечения ее с южной границей квартала 60 Мережского участкового лесничества Устюженского лесничества.

Южная – от места пресечения автодороге деревня Орел – деревня Мережа с южной границей квартала 60 Мережского участкового лесничества Устюженского государственного лесничества на запад по южным границам кварталов 60 и 59 Мережского участкового лесничества Устюженского лесничества до юго-западного угла квартала 59 Мережского участкового лесничества Устюженского лесничества.

Западная – от юго-западного угла квартала 59 Мережского участкового лесничества Устюженского лесничества на север по западным границам кварталов 59 и 57 Мережского участкового лесничества Устюженского

лесничества до северо-западного угла квартала 57 Мережеского участкового лесничества Устюженского лесничества.



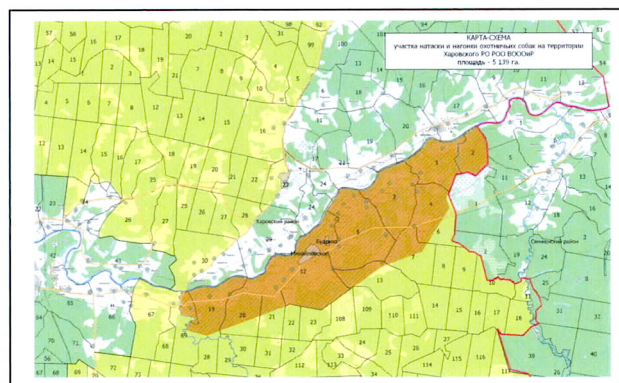
**6.5.19. Описание границ зоны натаски и нагонки охотничьих собак в охотничьих угодьях, предоставленных Региональной общественной организации «Вологодское областное общество охотников и рыболовов» в Харовском районе, площадь – 5 139 га**

Северная – от места впадения реки Чивица в реку Кубена на северо-восток против течения реки Кубена до северо-восточного угла квартала 2 СХК «Восход» Ильинского сельского участкового лесничества Харовского лесничества.

Восточная – от северо-восточного угла квартала 2 СХК «Восход» Ильинского сельского участкового лесничества Харовского лесничества на юг по автодороге Харовск - Сямжа до пресечения ее с ЛЭП Михайловское.

Южная – от места пересечения автодороги Харовск – Сямжа с ЛЭП Михайловское на запад по ЛЭП Михайловское до пересечения ее с рекой Чивица.

Западная – от места пересечения ЛЭП Михайловское до пересечения ее с рекой Чивица вниз по ее течению до впадения в реку Кубена.

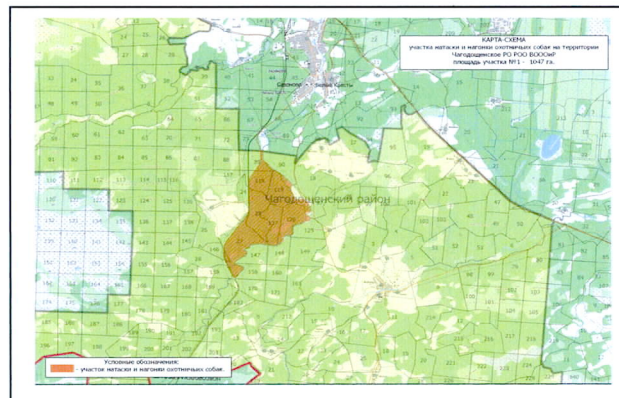


6.5.20. Описание границ зоны натаски и нагонки охотничьих собак в охотничьих угодьях, предоставленных Региональной общественной организации «Вологодское областное общество охотников и рыболовов» в Чагодощенском районе, площадь – 1047

Северная – от места пересечения автодороги Сазоново – Ботниково с перегоном Огорево – Кабожа Октябрьской железной дороги на север до северо-восточного угла квартала 89 Белокрестского участкового лесничества Чагодощенского лесничества.

Юго-восточная – от северо-восточного угла квартала 89 Белокрестского участкового лесничества Чагодощенского лесничества на юг по реке Песь против ее течения до места пересечения реки Песь с перегонном Огорево – Кабожа Октябрьской железной дороги.

Западная – от места пересечения реки Песь с перегонном Огорево – Кабожа Октябрьской железной дороги на север по перегону Огорево – Кабожа Октябрьской железной дороги до места пересечения с ней автодороги Сазоново – Ботниково.



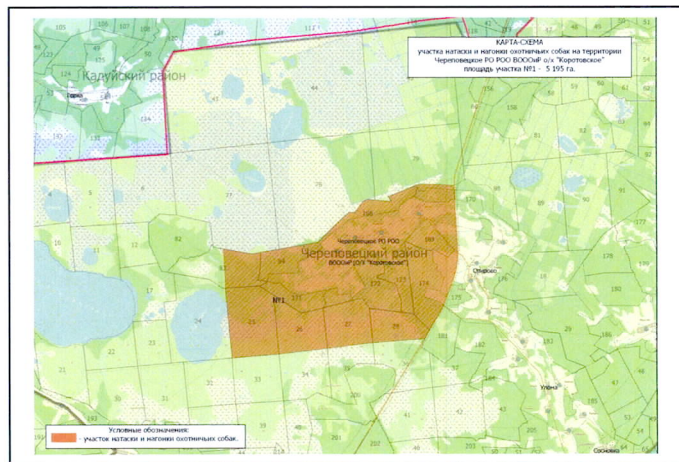
6.5.21. Описание границ зоны натаски и нагонки охотничьих собак в охотничьих угодьях, предоставленных Череповецкому районному отделению Региональной общественной организации «Вологодское областное общество охотников и рыболовов», площадь – 5 195 га

Северная – от северо-западного угла квартала 83 Уломского участкового лесничества Череповецкого лесничества на восток по северным границам кварталов 83, 84, 168, 169 Уломского участкового лесничества Череповецкого лесничества до северо-восточного угла квартала 169 Уломского участкового лесничества Череповецкого лесничества

Восточная – от северо-восточного угла квартала 169 Уломского участкового лесничества Череповецкого лесничества по восточной границе кварталов 169, 174 и 28 Уломского участкового лесничества Череповецкого лесничества до юго-восточного угла квартала 28 Уломского участкового лесничества Череповецкого лесничества.

Южная – от юго-восточного угла квартала 28 Уломского участкового лесничества Череповецкого лесничества на запад по южным границам кварталов 28, 27, 26 и 25 Уломского участкового лесничества Череповецкого лесничества до юго-западного угла квартала 25 Уломского участкового лесничества Череповецкого лесничества.

Западная – от юго-западного угла квартала 25 Уломского участкового лесничества Череповецкого лесничества на север по западным границам кварталов 25 и 83 Уломского участкового лесничества Череповецкого лесничества до северо-западного угла квартала 83 Уломского участкового лесничества Череповецкого лесничества.



**6.5.22. Описание границ зоны натаски и нагонки охотничьих собак № 1 в охотничьих угодьях, предоставленных Региональной общественной организации «Вологодское областное общество охотников и рыболовов» в Шекснинском районе, площадь – 1 277 га**

Северная – от места впадения реки Угла в реку Шексна на восток по реке Угла до пересечения ее с автодорогой поселок Шексна – деревня Ванеево.

Восточная – от места пересечения реки Угла с автодорогой поселок Шексна – деревня Ванеево на юг по автодороге поселок Шексна – деревня Ванеево до места пересечения ее с рекой Имая.

Южная – от места пересечения автодороги поселок Шексна – деревня Ванеево с рекой Имая на запад по реке Имая до места впадения ее в реку Шексна.

Западная – от места впадения реки Имая в реку Шексна на север по берегу реки Шексна.

6.5.23. Описание границ зоны натаски и нагонки охотничьих собак № 2 в охотничьих угодьях, предоставленных Региональной общественной организации «Вологодское областное общество охотников и рыболовов» в Шекснинском районе, площадь – 755 га

Северная – от места пересечения дороги Чуровское – деревня Слизово с подъездной дорогой к деревне Федорово на восток до деревни Федорово.

Восточная – от деревни Федорово на юг по дороге деревня Федорово – деревня Пахомово до деревни Пахомово.

Южная – от деревни Пахомово на запад по дороге деревня Пахомово – деревня Норовка до деревни Норовка.

Западная – от деревни Норовка на север по дороге Чуровское – деревня Слизово до места пересечения ее с подъездной дорогой к деревне Федорово.

