



КОМИТЕТ ЗДРАВООХРАНЕНИЯ
ВОЛГОГРАДСКОЙ ОБЛАСТИ
(ОБЛЗДРАВ)

ПРИКАЗ

20 января 2025 г.

№ 8н

Волгоград

Об организации медицинской помощи взрослому населению по профилю "эндокринология" на территории Волгоградской области

В целях улучшения качества оказания медицинской помощи взрослому населению по профилю "эндокринология" на территории Волгоградской области в соответствии с требованиями приказа Министерства здравоохранения Российской Федерации от 13 марта 2023 г. № 104н "Об утверждении Порядка оказания медицинской помощи взрослому населению по профилю "эндокринология" (далее – приказ Минздрава России № 104н)

п р и к а з ы в а ю:

1. Утвердить принципы организации медицинской помощи взрослому населению по профилю "эндокринология" на территории Волгоградской области согласно приложению к настоящему приказу.

2. Главным врачам медицинских организаций, подведомственных комитету здравоохранения Волгоградской области, оказывающих первичную медико-санитарную и специализированную медицинскую помощь взрослому населению по профилю "эндокринология", организовать работу по оказанию медицинской помощи взрослому населению по профилю "эндокринология" в соответствии с требованиями приказа Минздрава России № 104н, клиническими рекомендациями "Сахарный диабет 1 типа у взрослых", клиническими рекомендациями "Сахарный диабет 2 типа у взрослых" и "Алгоритмами специализированной медицинской помощи больным сахарным диабетом" одиннадцатого выпуска, разработанными Общественной организацией "Российская ассоциация эндокринологов" и государственным научным центром Российской Федерации Федерального государственного бюджетного учреждения "Национальный медицинский исследовательский центр эндокринологии" Министерства здравоохранения Российской Федерации (далее – ГНЦ РФ ФГБУ "НМИЦ эндокринологии" Минздрава России), и настоящим приказом.

3. Главным врачам медицинских организаций, оказывающих первичную медико-санитарную и специализированную медицинскую помощь взрослому населению по профилю "эндокринология":

3.1. Назначить ответственных лиц за ведение государственного регистра лиц, больных сахарным диабетом (далее – Регистр БСД);

3.2. Обеспечить ведение Регистра БСД и своевременное проведение актуализации данных, размещенных в нем;

3.3. Обеспечить контроль за ведением Регистра БСД.

4. Главным врачам ГБУЗ "Иловлинская ЦРБ" Чуйкину С.Н., ГБУЗ "Светлоярская ЦРБ" Рысухиной Н.А., ГБУЗ Урюпинская ЦРБ имени В.Ф. Жогова Баканову С.М., и.о. главного врача ГБУЗ "Новоаннинская ЦРБ" Джундаеву И.А.:

4.1. В срок до 01.12.2025 организовать работу кабинета "Школа для пациентов с сахарным диабетом" в соответствии с требованиями приказа Минздрава России № 104н;

4.2. Обеспечить дополнительную подготовку кадров для работы кабинета "Школа для пациентов с сахарным диабетом" с учетом рекомендуемых штатных нормативов, предусмотренных приказом Минздрава России № 104н;

4.3. Внести в структуру медицинской организации структурное подразделение – кабинет "Школа для пациентов с сахарным диабетом";

4.4. Обеспечить оснащение кабинета "Школа для пациентов с сахарным диабетом" в соответствии со стандартом оснащения, предусмотренным приказом Минздрава России № 104н;

4.5. Обеспечить согласование с главным внештатным специалистом эндокринологом комитета здравоохранения Волгоградской области, заведующим эндокринологическим отделением ГБУЗ "Волгоградская областная клиническая больница № 1", Волгоград (далее - ГБУЗ "ВОКБ № 1") Вачуговой А.А. положения о кабинете "Школа для пациентов с сахарным диабетом".

5. Главным врачам ГБУЗ "Михайловская ЦРБ" Буянову В.Г. и ГБУЗ "Городская клиническая больница № 1 имени С.З.Фишера" Позднышеву К.П.:

5.1. Организовать работу межрайонного эндокринологического центра в соответствии с правилами организации деятельности межрайонного (районного) эндокринологического центра, предусмотренными приказом Минздрава России № 104н, и настоящим приказом;

5.2. В срок до 31.01.2025 разработать и согласовать с главным внештатным специалистом эндокринологом комитета здравоохранения Волгоградской области, заведующим эндокринологическим отделением ГБУЗ "ВОКБ № 1" Вачуговой А.А. положение о межрайонном эндокринологическом центре медицинской организации;

5.3. Организовать запись на прием к врачам-специалистам межрайонного эндокринологического центра пациентов посредством

государственной информационной системы Волгоградской области "Региональная информационная система в сфере здравоохранения Волгоградской области" (далее - ГИС РИСЗ ВО);

5.4. Обеспечить дополнительную подготовку кадров для работы межрайонного эндокринологического центра с учетом рекомендуемых штатных нормативов, предусмотренных приказом Минздрава России № 104н;

5.5. Обеспечить дооснащение межрайонных эндокринологических центров ГБУЗ "Михайловская ЦРБ" и ГБУЗ "ГКБ № 1 им. С.З.Фишера" в соответствии со структурой и стандартом оснащения, предусмотренных приказом Минздрава России № 104н и приказом Министерства здравоохранения Российской Федерации от 12 ноября 2012 г. № 902н "Об утверждении Порядка оказания медицинской помощи взрослому населению при заболеваниях глаза, его придаточного аппарата и орбиты" (далее – приказ Минздрава России № 902н).

6. Главному врачу государственного бюджетного учреждения здравоохранения г. Камышина "Городская больница № 1" (далее – ГБУЗ г. Камышина "ГБ № 1") Даниловой Н.В.:

6.1. В срок до 01 декабря 2026 г. организовать на базе ГБУЗ г. Камышина "ГБ № 1" межрайонный эндокринологический центр в соответствии с требованиями приказа Минздрава России № 104н для оказания медицинской помощи пациентам с нарушением углеводного обмена и сахарным диабетом, проживающим на территории городского округа город Камышин, Камышинского, Жирновского, Котовского, Ольховского, Руднянского муниципальных районов Волгоградской области;

6.2. В срок до 01 декабря 2026 г. внести в структуру ГБУЗ г. Камышина "ГБ № 1" структурное подразделение – межрайонный эндокринологический центр;

6.3. Обеспечить дополнительную подготовку кадров для работы межрайонного эндокринологического центра с учетом рекомендуемых штатных нормативов, предусмотренных приказом Минздрава России № 104н;

6.4. Обеспечить оснащение межрайонного эндокринологического центра в соответствии со структурой и стандартом оснащения, предусмотренных приказом Минздрава России № 104н, приказом Минздрава России № 902н;

6.5. Обеспечить согласование с главным внештатным специалистом эндокринологом комитета здравоохранения Волгоградской области, заведующим эндокринологическим отделением ГБУЗ "ВОКБ № 1" Вачуговой А.А. положение о межрайонном эндокринологическом центре.

7. Главному внештатному специалисту эндокринологу комитета здравоохранения Волгоградской области, заведующему эндокринологическим отделением ГБУЗ "ВОКБ № 1" Вачуговой А.А.:

7.1. Оказывать содействие медицинским организациям Волгоградской области в вопросах организации медицинской помощи пациентам с эндокринными заболеваниями;

7.2. Осуществлять контроль за ведением Регистра БСД;

7.3. Проводить анализ заболеваемости и причин смертности от эндокринных заболеваний, эффективности работы структурных подразделений эндокринной службы региона и разрабатывать предложения по повышению эффективности оказания медицинской помощи по профилю "эндокринология".

8. Рекомендовать главным врачам медицинских организаций иных форм собственности, расположенных на территории Волгоградской области, организовать работу в части оказания медицинской помощи взрослому населению по профилю "эндокринология" в соответствии с требованиями приказа Минздрава России № 104н, клиническими рекомендациями "Сахарный диабет 1 типа у взрослых", клиническими рекомендациями "Сахарный диабет 2 типа у взрослых" и "Алгоритмами специализированной медицинской помощи больным сахарным диабетом" одиннадцатого выпуска, разработанными Общественной организацией "Российская ассоциация эндокринологов" и ГНЦ РФ ФГБУ "НМИЦ эндокринологии" Минздрава России, и настоящим приказом.

9. Признать утратившими силу приказы комитета здравоохранения Волгоградской области:

от 9 октября 2015 г. № 3436 "Об организации медицинской помощи взрослому населению по профилю "эндокринология" на территории Волгоградской области";

от 10 ноября 2015 г. № 3876 "О внесении изменений в приказ комитета здравоохранения Волгоградской области от 08 октября 2015 г. № 3436 "Об организации медицинской помощи взрослому населению по профилю "эндокринология" на территории Волгоградской области";

от 30 августа 2018 г. № 2695 "О внесении изменений в приказ комитета здравоохранения Волгоградской области от 08 октября 2015 г. № 3436 "Об организации медицинской помощи взрослому населению по профилю "эндокринология" на территории Волгоградской области";

от 16 мая 2022 г. № 80н "О внесении изменений в приказ комитета здравоохранения Волгоградской области от 09 октября 2015 г. № 3436 "Об организации медицинской помощи взрослому населению по профилю "эндокринология" на территории Волгоградской области";

от 15 августа 2023 г. № 2235 "Об организации деятельности кабинетов "Школа для пациентов с сахарным диабетом" при оказании медицинской помощи взрослому населению по профилю "эндокринология" на территории Волгоградской области";

от 26 сентября 2023 г. № 2672 "О внесении изменений в приказ комитета здравоохранения Волгоградской области от 15 августа 2023 г. № 2235 "Об организации деятельности кабинетов "Школа для пациентов с сахарным диабетом" при оказании медицинской помощи взрослому

населению по профилю "эндокринология" на территории Волгоградской области";

от 24 августа 2023 г. № 2320 "О создании межрайонных эндокринологических центров на территории Волгоградской области".

10. Контроль исполнения приказа возложить на заместителей председателя комитета здравоохранения Волгоградской области Алимова Н.Н., Троневу В.Е., первого заместителя председателя комитета здравоохранения Волгоградской области Карасеву И.А.

Председатель комитета здравоохранения
Волгоградской области



А.И.Себелев

ПРИЛОЖЕНИЕ

к приказу комитета
здравоохранения
Волгоградской области

от 20 января 2025 г. № 8н

Принципы организации медицинской помощи взрослому населению по профилю "эндокринология" на территории Волгоградской области

1. Основным принципом оказания медицинской помощи взрослому населению по профилю "эндокринология" на территории Волгоградской области (далее – Принципы) является профилактическая направленность и выявление эндокринных заболеваний на ранних стадиях, повышение доступности специализированной помощи по профилю "эндокринология", проведение профилактики осложнений эндокринных заболеваний.

2. Распределение медицинских организаций по видам и условиям оказания медицинской помощи взрослому населению по профилю "эндокринология" на территории Волгоградской области предусмотрено в приложении 1 к настоящим Принципам.

3. Положения о кабинете врача-эндокринолога, кабинете "Школа для пациентов с сахарным диабетом", кабинете "Диабетическая стопа", межрайонном эндокринологической центре, региональном эндокринологическом центре, отделении эндокринологии разрабатываются и утверждаются руководителями медицинских организаций с учетом Порядка оказания медицинской помощи взрослому населению по профилю "эндокринология", утвержденного приказом Министерства здравоохранения Российской Федерации от 13 марта 2023 г. № 104н (далее – приказ Минздрава России № 104н), и согласовываются с главным внештатным специалистом эндокринологом комитета здравоохранения Волгоградской области, заведующим эндокринологическим отделением ГБУЗ "ВОКБ № 1" Вачуговой А.А.

4. Схема проведения лабораторной диагностики при эндокринных заболеваниях, в том числе при диагностике сахарного диабета в медицинских организациях Волгоградской области, предусмотрена в приложении 2 к настоящим Принципам.

5. Схема проведения диспансерного наблюдения пациентов с эндокринными заболеваниями, в том числе с сахарным диабетом в амбулаторных условиях медицинских организаций Волгоградской области предусмотрена в приложении 3 к настоящим Принципам.

6. С целью профилактики развития сахарного диабета и ранней диагностики осложнений сахарного диабета пациенты направляются

на консультацию в межрайонный эндокринологический центр и региональный эндокринологический центр.

7. Алгоритм направления пациентов с эндокринными заболеваниями, в том числе с сахарным диабетом в межрайонный эндокринологический центр и региональный эндокринологический центр предусмотрен в приложении 4 к настоящим Принципам.

8. Организация оказания специализированной медицинской помощи пациентам с сахарным диабетом, осложненным синдромом диабетической стопы, и схема маршрутизации пациентов в кабинет "Диабетическая стопа" предусмотрены в приложении 5 к настоящим Принципам.

9. Организация направления пациентов с сахарным диабетом в кабинет "Школа для пациентов с сахарным диабетом" для прохождения терапевтического обучения предусмотрена в приложении 6 к настоящим Принципам.

10. Организация оказания специализированной медицинской помощи по профилю "эндокринология" в стационарных условиях предусмотрена в приложении 7 к настоящим Принципам.

11. Врачами-эндокринологами медицинских организаций, оказывающих первичную медико-санитарную помощь, для скрининга диабетической ретинопатии и оказания специализированной медицинской помощи по профилю "офтальмология" пациенты направляются на консультацию к врачу-офтальмологу в соответствии с приказом комитета здравоохранения Волгоградской области от 25 ноября 2024 г. № 151н "Об организации оказания медицинской помощи взрослому населению с диабетической ретинопатией и диабетическим макулярным отеком на территории Волгоградской области".

12. Алгоритм взаимодействия медицинских организаций по месту прикрепления женщины с нарушением углеводного обмена во время беременности предусмотрен приложением 8 к настоящим Принципам.

13. Маршрутизация беременных женщин с нарушением углеводного обмена осуществляется в соответствии со схемой маршрутизации беременных женщин с нарушением углеводного обмена в соответствии с приложением 9 к настоящим Принципам.

14. Для оказания медицинской помощи пациентам с заболеваниями и (или) состояниями эндокринной системы могут привлекаться врачи-специалисты различных профилей с учетом тяжести течения основного заболевания и его осложнений.

15. Телемедицинские консультации по профилю "эндокринология" осуществляются на базе Телемедицинского центра ГБУЗ "Волгоградская областная клиническая больница № 1", Волгоград в соответствии с порядком организации медицинской помощи с применением телемедицинских технологий на территории Волгоградской области, утвержденным приказом комитета здравоохранения Волгоградской области от 31 января 2024 г. № 266, и порядком организации и оказания медицинской помощи с применением телемедицинских технологий,

утвержденным приказом Министерства здравоохранения Российской Федерации от 30 ноября 2017 г. № 965н "Об утверждении порядка организации и оказания медицинской помощи с применением телемедицинских технологий".

16. Организация оказания медицинской помощи пациентам с эндокринными заболеваниями с применением телемедицинских технологий предусмотрена в приложении 10 к настоящим Принципам.

ПРИЛОЖЕНИЕ 1

к Принципам организации медицинской помощи взрослому населению по профилю "эндокринология" на территории Волгоградской области, утвержденным приказом комитета здравоохранения Волгоградской области

от 20 января 2025 г. № 8н

Распределение медицинских организаций по видам и условиям оказания медицинской помощи взрослому населению по профилю "эндокринология" на территории Волгоградской области

Условия оказания медицинской помощи	Вид оказания медицинской помощи		Структурное подразделение муниципальной организации	Специалист, оказывающий помощь
вне медицинской организации	скорая, в том числе скорая специализированная, медицинская помощь			фельдшер, врач-специалист
амбулаторно	первичная медико-санитарная	доврачебная	фельдшерско-акушерские пункты, здравпункты	фельдшер, медицинская сестра
		врачебная	врачебные амбулатории, поликлиники	врач-терапевт участковый, врач общей практики
		специализированная	поликлиники, межрайонный эндокринологический центр, региональный эндокринологический центр	врач-эндокринолог
дневной стационар	первичная медико-санитарная	специализированная	терапевтические отделения дневных стационаров	врач-терапевт, врач-эндокринолог
круглосуточный стационар	специализированная		терапевтические отделения круглосуточных стационаров, в том числе ЦРБ,	врач-терапевт, врач-эндокринолог, врач-хирург

Условия оказания медицинской помощи	Вид оказания медицинской помощи	Структурное подразделение муниципальной организации	Специалист, оказывающий помощь
		эндокринологические отделения круглосуточных стационаров	

Первичная медико-санитарная специализированная помощь взрослому населению по профилю "эндокринология" оказывается в кабинетах врачей-эндокринологов, а при их отсутствии - в кабинетах врачей-терапевтов участковых, развернутых при следующих медицинских организациях:

№ п/п	Наименование медицинской организации, оказывающей первичную медико-санитарную помощь
1.	ГБУЗ ЦРБ Алексеевского муниципального района по адресу: Волгоградская область, Алексеевский р-н, ст.Алексеевская, ул. Красногвардейская, 80
2.	ГБУЗ "Быковская ЦРБ" по адресу: Волгоградская область, Быковский р-н, р.п. Быково, ул. Волжская, 50
3.	ГБУЗ "Городищенская ЦРБ" по адресу: Волгоградская область, Городищенский р-н, пгт. Городище, пл. Павших Борцов, 4
4.	ГБУЗ "Даниловская ЦРБ" по адресу: Волгоградская область, Даниловский р-н, р.п. Даниловка, ул. Северная, 31
5.	ГБУЗ "ЦРБ Дубовского муниципального района" по адресу: Волгоградская область, Дубовский р-н, г. Дубовка, ул. Октябрьская, 17
6.	ГБУЗ Еланская ЦРБ Волгоградской области по адресу: Волгоградская область, Еланский р-н, р.п. Елань, ул. Мира, 1
7.	ГУЗ "Жирновская ЦРБ" по адресу: Волгоградская область, г. Жирновск, ул. Строителей, 1-9
8.	ГБУЗ "Иловлинская ЦРБ" по адресу: Волгоградская область, Иловлинский р-н, р.п. Иловля, Больничный городок 2 а
9.	ГБУЗ "Калачевская ЦРБ" по адресу: Волгоградская область, г. Калач-на Дону, ул. Маяковского, 27
10.	ГБУЗ г. Камышина "Городская больница № 1" по адресу: Волгоградская область, г.Камышин, ул. Калинина, 115
11.	ГБУЗ "Центральная городская больница г. Камышина" по адресу: Волгоградская область, г.Камышин, ул. Терешковой, 3
12.	ГБУЗ "Киквидзенская ЦРБ" по адресу: Волгоградская область, Киквидзенский р-н, станица Преображенская, ул. Комсомольская, 62
13.	ГБУЗ "ЦРБ Клетского муниципального района Волгоградской области" по адресу: Волгоградская область, Клетский р-н, ст. Клетская, ул. Пролетарская, 21
14.	ГБУЗ "Котельниковская ЦРБ" по адресу: Волгоградская область, г. Котельниково, ул. Гагарина, 48

№ п/п	Наименование медицинской организации, оказывающей первичную медико-санитарную помощь
15.	ГБУЗ "ЦРБ" Котовского муниципального района по адресу: Волгоградская область, г. Котово, ул.Мира,157
16.	ГБУЗ "Кумылженская ЦРБ" по адресу: Волгоградская область, Кумылженский р-н, ст. Кумылженская, ул. Мира, 23
17.	ГБУЗ "Ленинская ЦРБ" по адресу: Волгоградская область, Ленинский р-н, г. Ленинск, ул.Ястребова, 33а
18.	ГБУЗ "Михайловская ЦРБ" по адресу: Волгоградская область, г. Михайловка, ул.Некрасова, 1 б
19.	ГБУЗ "Нехаевская ЦРБ" по адресу: Волгоградская область, Нехаевский р-н, ст. Нехаевская, ул. Победы, 3
20.	ГБУЗ "Николаевская ЦРБ" по адресу: Волгоградская область, Николаевский р-н, г. Николаевск, ул. Октябрьская, 38
21.	ГБУЗ "Новоаннинская ЦРБ" по адресу: Волгоградская область, Новоаннинский р-н, г. Новоаннинский, пер. Восточный, 88
22.	ГБУЗ "Новониколаевская ЦРБ" по адресу: Волгоградская область, Новониколаевский р-н, р.п. Новониколаевский, ул. Октябрьская, 57
23.	ГБУЗ "Октябрьская ЦРБ" по адресу: Волгоградская область, Октябрьский р-н, р.п.Октябрьский, ул.Свердлова, 38
24.	ГБУЗ "ЦРБ Ольховского муниципального района" по адресу: Волгоградская область, Ольховский р-н, с. Ольховка, ул. Ленинская, 39
25.	ГБУЗ "Палласовская ЦРБ" по адресу: Волгоградская область, Палласовский р-н, г.Палласовка, ул. Победы, 9 квартал
26.	ГБУ Руднянского муниципального района "ЦРБ Руднянского муниципального района" по адресу: Волгоградская область, Руднянский р-н, р.п. Рудня, ул. Пионерская, 50
27.	ГБУЗ "Светлоярская ЦРБ" Светлоярского муниципального района Волгоградской области по адресу: Волгоградская область, Светлоярский р-н, р.п. Светлый Яр, ул. Мелиоративная, 6
28.	ГБУЗ "Серафимовичская ЦРБ" по адресу: Волгоградская область, Серафимовичский р-н, г. Серафимович, ул. Подтелкова, 79
29.	ГБУЗ "Среднеахтубинская ЦРБ" по адресу: Волгоградская область, Среднеахтубинский р-н, р.п. Средняя Ахтуба, ул. Больничная, 2
30.	ГБУЗ "Старополтавская ЦРБ" по адресу: Волгоградская область, Старополтавский р-н, с.Старая Полтавка, ул. Ерусланская, 148
31.	ГБУЗ "ЦРБ Суровикинского муниципального района", Волгоградская область, город Суровикино по адресу: Волгоградская область, Суровикинский р-н, г. Суровикино, ул. Сысоева, 61
32.	ГБУЗ Урюпинская ЦРБ имени В.Ф. Жогова по адресу: Волгоградская область, г. Урюпинск, ул. Весенняя, 2
33.	ГБУЗ "Фроловская ЦРБ" по адресу: Волгоградская область, г. Фролово, ул. 40 лет Октября, 7

№ п/п	Наименование медицинской организации, оказывающей первичную медико-санитарную помощь
34.	ГБУЗ "Чернышковская ЦРБ" по адресу: Волгоградская область, Чернышковский р-н, р.п. Чернышковский, ул. Восточная, 36
35.	ГУЗ "Клиническая больница скорой медицинской помощи № 15" по адресу: Волгоград, ул. Андиганская, 1 а
36.	ГУЗ "Больница № 16" по адресу: Волгоград, ул. Пятиморская, 7
37.	ГУЗ "Больница № 22" по адресу: Волгоград, ул. им. Доценко, 33 а
38.	ГУЗ "Клиническая больница № 11" по адресу: Волгоград, ул. Краснопресненская, 11
39.	ГУЗ "Клиническая больница скорой медицинской помощи № 7" по адресу: Волгоград, ул. Казахская, 1
40.	ГУЗ "Клиническая поликлиника № 1" по адресу: Волгоград, ул. Ополченская, 8
41.	ГУЗ "Поликлиника № 2" по адресу: Волгоград, пр.Металлургов, 8
42.	ГАУЗ "Клиническая поликлиника № 3" по адресу: Волгоград, ул. Советская, 23 а
43.	ГУЗ "Поликлиника № 4" по адресу: Волгоград, ул. Академическая, 14
44.	ГУЗ "Поликлиника № 5" по адресу: Волгоград, ул. 64-ой Армии, 20
45.	ГУЗ "Клиническая поликлиника № 28" по адресу: Волгоград, ул.им. К.Симонова, 21
46.	ГУЗ "Поликлиника № 30" по адресу: Волгоград, ул. Ангарская, 114 а
47.	ГБУЗ "Городская клиническая больница № 1 им. С.З. Фишера" по адресу: Волгоградская область, г.Волжский, пр. Ленина, д.137
48.	ГБУЗ "Городская клиническая больница № 3" по адресу: Волгоградская область, г.Волжский, ул. Свердлова, 36
49.	ГБУЗ "Городская больница № 2" по адресу: Волгоградская область, г.Волжский, ул.Пушкина, 49
50.	ГБУЗ "Городская поликлиника № 5" по адресу: Волгоградская область, г. Волжский, ул. Оломоуцкая, 21 а
51.	ЧУЗ "Клиническая больница "РЖД - Медицина" города Волгоград" по адресу: Волгоградская область, Волгоград, ул. Коммунистическая, д.7

Оказание первичной специализированной медико-санитарной помощи взрослому населению по профилю "эндокринология" в амбулаторных условиях проводится на базе межрайонных эндокринологических центров и регионального эндокринологического центра, расположенных на базе следующих медицинских организаций:

№ п/п	Наименование медицинской организации
	Межрайонные эндокринологические центры
1.	ГБУЗ "Городская клиническая больница № 1 им. С.З. Фишера" по адресу: Волгоградская область, г.Волжский, пр. Ленина, д.137
2.	ГБУЗ "Михайловская ЦРБ" по адресу: Волгоградская область, г. Михайловка ул.Некрасова, 1 б
	Региональный эндокринологический центр
1.	ГБУЗ "Волгоградская областная клиническая больница № 1", Волгоград, по адресу: Волгоград, ул. Ангарская, 13

Специализированная медицинская помощь взрослому населению по профилю "эндокринология" оказывается в плановом порядке в отделениях эндокринологии круглосуточных стационаров следующих медицинских организаций:

№ п/п	Наименование медицинской организации
1.	ГБУЗ "Волгоградская областная клиническая больница № 1", Волгоград, по адресу: Волгоград, ул. Ангарская, 13
2.	ГУЗ "Городская клиническая больница скорой медицинской помощи № 25" по адресу: Волгоград, ул. Землячки, 74
3.	ГУЗ "Клиническая больница № 4" по адресу: Волгоград, ул. Ополченская, 40
4.	ГБУЗ "Городская клиническая больница № 1 им. С.З. Фишера" по адресу: Волгоградская область, г.Волжский, пр. Ленина, д.137
5.	ГБУЗ г. Камышина "Городская больница № 1" по адресу: Волгоградская область, г.Камышин, ул. Калинина, 115
6.	ГБУЗ "Волгоградский областной клинический госпиталь ветеранов войн", Волгоград <*> по адресу: Волгоград, Дзержинский р-н ул. Землячки, 82

<*> Категории граждан согласно Федеральному закону от 12 января 1995 г. № 5-ФЗ "О ветеранах".

ПРИЛОЖЕНИЕ 2

к Принципам организации медицинской помощи взрослому населению по профилю "эндокринология" на территории Волгоградской области, утвержденным приказом комитета здравоохранения Волгоградской области

от 20 января 2025 г. № 8н

Схема проведения лабораторной диагностики при эндокринных заболеваниях, в том числе при диагностике сахарного диабета в медицинских организациях Волгоградской области

1. При подозрении (наличии клинических, лабораторных и/или инструментальных данных, которые позволяют предположить наличие эндокринного заболевания и/или не позволяют его исключить) или выявлении у пациента эндокринного заболевания врачи-терапевты участковые (врачи-терапевты), врачи общей практики (семейные врачи), фельдшеры, акушеры, врачи-специалисты направляют пациента для оказания первичной специализированной медико-санитарной помощи в кабинет врача-эндокринолога медицинской организации, оказывающей первичную медико-санитарную помощь.

2. Диагноз эндокринного заболевания, в том числе сахарный диабет (далее – СД) может быть установлен врачом клинической специальности: врачом-терапевтом участковым, врачом общей практики (семейные врачи), врачом-эндокринологом, а также врачами других клинических специальностей.

3. Лабораторная диагностика эндокринных заболеваний, в том числе СД, осуществляется в соответствии с объемом лабораторных исследований, предусмотренным территориальной программой государственных гарантий бесплатного оказания гражданам медицинской помощи в Волгоградской области на текущий год по соответствующему эндокринному заболеванию.

4. Диагностика СД осуществляется на амбулаторном этапе в медицинских организациях, оказывающих первичную медико-санитарную помощь, при проведении профилактических медицинских осмотров и диспансеризации пациентов в соответствии с требованиями приказа Министерства здравоохранения Российской Федерации от 27 апреля 2021 г. № 404н "Об утверждении порядка проведения профилактического медицинского осмотра и диспансеризации определенных групп взрослого населения" (далее – приказ МЗ РФ

№ 404н), а также в стационарных условиях при оказании специализированной медицинской помощи.

В соответствии с требованиями приказа МЗ РФ № 404н гражданам на первом этапе диспансеризации проводят определение уровня глюкозы в крови натощак, а на втором этапе диспансеризации с целью дополнительного обследования и уточнения диагноза пациентам с подозрением на СД проводят исследования уровня гликированного гемоглобина в крови.

Срок направления пациента для исследования гликированного гемоглобина на втором этапе диспансеризации не должен превышать 14 рабочих дней с момента установления повышенного уровня глюкозы в крови.

5. Забор биологического материала для диагностики эндокринных заболеваний, в том числе СД проводится в лабораториях медицинских организаций, оказывающих первичную медико-санитарную помощь, а также выездными бригадами медицинских организаций на базе фельдшерско-акушерских пунктов и на дому у маломобильных пациентов. Лабораторная диагностика проводится в лабораториях медицинских организаций, оказывающих первичную медико-санитарную помощь или в региональной централизованной лаборатории ООО "Региональная Диагностическая Лаборатория" (далее – ООО "РДЛ") по адресам: Волгоград, ул. Ангарская, 114а, и г. Михайловка, ул. Мичурина, 8а, в соответствии со схемой проведения лабораторной диагностики.

6. Лабораторная диагностика при эндокринных заболеваниях, в том числе при нарушении углеводного обмена пациентам на стационарном лечении, осуществляется в лабораториях соответствующих медицинских организаций.

7. Лабораторная диагностика определения уровня глюкозы в крови и гликированного гемоглобина в соответствии с методом, сертифицированным в соответствии с National Glycohemoglobin Standardization Program (далее – NGSP), в амбулаторных условиях осуществляется в соответствии со следующей схемой:

Схема проведения лабораторной диагностики для определения уровня глюкозы в крови и гликированного гемоглобина в соответствии с методом, сертифицированным в соответствии с National Glycohemoglobin Standardization Program (далее – NGSP), в амбулаторных условиях

№ п/п	Наименование медицинской организации, оказывающей первичную медико-санитарную помощь	Виды лабораторных исследований		Дублирующая медицинская организация, в которой проводится определение уровня гликированного гемоглобина в соответствии с NGSP
		уровень глюкозы в крови	определение уровня гликированного гемоглобина в соответствии с NGSP / забор биологического материала ¹	
1.	ГБУЗ ЦРБ Алексеевского муниципального района по адресу: Волгоградская область, Алексеевский р-н, ст.Алексеевская, ул. Красногвардейская, 80	+	- / +	ООО "РДЛ" по адресу: Михайловка, ул. Мичурина, 8а
2.	ГБУЗ "Быковская ЦРБ" по адресу: Волгоградская область, Быковский р-н, р.п. Быково, ул. Волжская, 50	+	+ / +	ООО "РДЛ" по адресу: Волгоград, ул. Ангарская, 114а
3.	ГБУЗ "Городищенская ЦРБ" по адресу: Волгоградская область, Городищенский р-н, пгт. Городище, пл. Павших Борцов, 4	+	+ / +	
4.	ГБУЗ "Даниловская ЦРБ" по адресу: Волгоградская область, Даниловский р-н, р.п. Даниловка, ул. Северная, 31	+	+ / +	ООО "РДЛ" по адресу: Михайловка, ул. Мичурина, 8а
5.	ГБУЗ "ЦРБ Дубовского муниципального района" по адресу: Волгоградская область, Дубовский р-н, г. Дубовка, ул. Октябрьская, 17	+	+ / +	ООО "РДЛ" по адресу: Волгоград, ул. Ангарская, 114а
6.	ГБУЗ Еланская ЦРБ Волгоградской области по адресу: Волгоградская область, Еланский р-н, р.п. Елань, ул. Мира, 1	+	+ / +	ООО "РДЛ" по адресу: Михайловка, ул. Мичурина, 8а
7.	ГУЗ "Жирновская ЦРБ" по адресу: Волгоградская область, Жирновский р-н, г. Жирновск, ул. Строителей, 1- 9	+	+ / +	
8.	ГБУЗ "Иловлинская ЦРБ" по адресу: Волгоградская область, Иловлинский р-н, р.п. Иловля, Больничный городок 2 а	+	- / +	ООО "РДЛ" по адресу: Волгоград, ул. Ангарская, 114а
9.	ГБУЗ "Калачевская ЦРБ" по адресу: Волгоградская область, Калачевский р-н, г.Калач-на Дону, ул. Маяковского, 27	+	+ / +	
10.	ГБУЗ г. Камышина "Городская больница № 1" по адресу: Волгоградская	+	+ / +	

№ п/п	Наименование медицинской организации, оказывающей первичную медико-санитарную помощь	Виды лабораторных исследований		Дублирующая медицинская организация, в которой проводится определение уровня гликированного гемоглобина в соответствии с NGSP
		уровень глюкозы в крови	определение уровня гликированного гемоглобина в соответствии с NGSP / забор биологического материала ¹	
	область, Камышинский р-н, г. Камышин, ул. Калинина, 115			
11.	ГБУЗ "Центральная городская больница г. Камышина" по адресу: Волгоградская область, Камышинский р-н, г. Камышин, ул. Терешковой, 3	+	+ / +	
12.	ГБУЗ "Киквидзенская ЦРБ" по адресу: Волгоградская область, Киквидзенский р-н, станция Преображенская, ул. Комсомольская, 62	+	- / +	ООО "РДЛ" по адресу: Михайловка, ул. Мичурина, 8а
13.	ГБУЗ "ЦРБ Клетского муниципального района Волгоградской области" по адресу: Волгоградская область, Клетский р-н, ст. Клетская, ул. Пролетарская, 21	+	+ / +	ООО "РДЛ" по адресу: Михайловка, ул. Мичурина, 8а
14.	ГБУЗ "Котельниковская ЦРБ" по адресу: Волгоградская область, Котельниковский р-н, г. Котельниково, ул. Гагарина, 48	+	+ / +	ООО "РДЛ" по адресу: Волгоград, ул. Ангарская, 114а
15.	ГБУЗ "ЦРБ" Котовского муниципального района по адресу: Волгоградская область, Котовский р-н, г. Котово, ул. Мира, 157	+	- / +	ООО "РДЛ" по адресу: Михайловка, ул. Мичурина, 8а
16.	ГБУЗ "Кумылженская ЦРБ" по адресу: Волгоградская область, Кумылженский р-н, ст. Кумылженская, ул. Мира, 23	+	- / +	
17.	ГБУЗ "Ленинская ЦРБ" по адресу: Волгоградская область, Ленинский р-н, г. Ленинск, ул. Ястребова, 33а	+	+ / +	ООО "РДЛ" по адресу: Волгоград, ул. Ангарская, 114а
18.	ГБУЗ "Михайловская ЦРБ" по адресу: Волгоградская область, Михайловский р-н, г. Михайловка, ул. Некрасова, 1 б	+	+ / +	ООО "РДЛ" по адресу: Михайловка, ул. Мичурина, 8а
19.	ГБУЗ "Нехаевская ЦРБ" по адресу: Волгоградская область, Нехаевский р-н, ст. Нехаевская, ул. Победы, 3	+	+ / +	

№ п/п	Наименование медицинской организации, оказывающей первичную медико-санитарную помощь	Виды лабораторных исследований		Дублирующая медицинская организация, в которой проводится определение уровня гликированного гемоглобина в соответствии с NGSP
		уровень глюкозы в крови	определение уровня гликированного гемоглобина в соответствии с NGSP / забор биологического материала ¹	
20.	ГБУЗ "Николаевская ЦРБ" по адресу: Волгоградская область, Николаевский р-н, г.Николаевск, ул. Октябрьская, 38	+	- / +	ООО "РДЛ" по адресу: Волгоград, ул. Ангарская, 114а
21.	ГБУЗ "Новоаннинская ЦРБ" по адресу: Волгоградская область, Новоаннинский р-н, г.Новоаннинский, пер. Восточный, 88	+	+ / +	ООО "РДЛ" по адресу: Михайловка, ул. Мичурина, 8а
22.	ГБУЗ "Новониколаевская ЦРБ" по адресу: Волгоградская область, Новониколаевский р-н, р.п.Новониколаевский, ул. Октябрьская, 57	+	+ / +	
23.	ГБУЗ "Октябрьская ЦРБ" по адресу: Волгоградская область, Октябрьский р-н, р.п.Октябрьский, ул. Свердлова, 38	+	+ / +	
24.	ГБУЗ "ЦРБ Ольховского муниципального района" по адресу: Волгоградская область, Ольховский р-н, с. Ольховка, ул. Ленинская, 39	+	+ / +	ООО "РДЛ" по адресу: Михайловка, ул. Мичурина, 8а
25.	ГБУЗ "Палласовская ЦРБ" по адресу: Волгоградская область, Палласовский р-н, г.Палласовка, ул. Победы, 9 квартал	+	+ / +	ООО "РДЛ" по адресу: Волгоград, ул. Ангарская, 114а
26.	ГБУ Руднянского муниципального района "ЦРБ Руднянского муниципального района" по адресу: Волгоградская область, Волгоградская область, Руднянский р-н, р.п. Рудня, ул. Пионерская, 50	+	- / +	ООО "РДЛ" по адресу: Михайловка, ул. Мичурина, 8а
27.	ГБУЗ "Светлоярская ЦРБ" Светлоярского муниципального района Волгоградской области по адресу: Волгоградская область, Светлоярский р-н, р.п. Светлый Яр, ул. Мелиоративная, 6	+	+ / +	ООО "РДЛ" по адресу: Волгоград, ул. Ангарская, 114а
28.	ГБУЗ "Серафимовичская ЦРБ" по адресу: Волгоградская	+	+ / +	ООО "РДЛ" по адресу:

№ п/п	Наименование медицинской организации, оказывающей первичную медико-санитарную помощь	Виды лабораторных исследований		Дублирующая медицинская организация, в которой проводится определение уровня гликированного гемоглобина в соответствии с NGSP
		уровень глюкозы в крови	определение уровня гликированного гемоглобина в соответствии с NGSP / забор биологического материала ¹	
	область, Серафимовичский р-н, г. Серафимович, ул.Подтелкова, 79			Михайловка, ул. Мичурина, 8а
29.	ГБУЗ "Среднеахтубинская ЦРБ" по адресу: Волгоградская область, Среднеахтубинский р-н, р.п. Средняя Ахтуба, ул. Больничная, 2	+	+ / +	ООО "РДЛ" по адресу: Волгоград, ул. Ангарская, 114а
30.	ГБУЗ "Старополтавская ЦРБ" по адресу: Волгоградская область, Старополтавский р-н, с.Старая Полтавка, ул. Ерусланская, 148	+	- / +	
31.	ГБУЗ "ЦРБ Суrowsикинского муниципального района", Волгоградская область, город Суrowsикино по адресу: Волгоградская область, Суrowsикинский р-н, г. Суrowsикино, ул. Сысоева ,61	+	- / +	
32.	ГБУЗ Урюпинская ЦРБ имени В.Ф. Жогова по адресу: Волгоградская область, Урюпинский р-н, г. Урюпинск, ул. Весенняя, 2	+	+ / +	
33.	ГБУЗ "Фроловская ЦРБ" по адресу: Волгоградская область, Фроловский р-н, г. Фролово, ул. 40 лет Октября, 7	+	+ / +	ООО "РДЛ" по адресу: Михайловка, ул. Мичурина, 8а
34.	ГБУЗ "Чернышковская ЦРБ" по адресу: Волгоградская область, Чернышковский р-н, р.п. Чернышковский, ул. Восточная, 36	+	+ / +	
35.	ГУЗ "Клиническая больница скорой медицинской помощи № 15" по адресу: Волгоград, ул. Андижанская, 1 а	+	- / +	ООО "РДЛ" по адресу: Волгоград, ул. Ангарская, 114а
36.	ГУЗ "Больница № 16" по адресу: Волгоград, ул. Пятиморская, 7	+	- / +	
37.	ГУЗ "Больница № 22" по адресу: Волгоград, ул. им. Доценко, 33 а	+	- / +	

№ п/п	Наименование медицинской организации, оказывающей первичную медико-санитарную помощь	Виды лабораторных исследований		Дублирующая медицинская организация, в которой проводится определение уровня гликированного гемоглобина в соответствии с NGSP
		уровень глюкозы в крови	определение уровня гликированного гемоглобина в соответствии с NGSP / забор биологического материала ¹	
38.	ГУЗ "Поликлиника № 5" по адресу: Волгоград, ул. 64-ой Армии, 20	+	- / +	ООО "РДЛ" по адресу: Волгоград, ул. Ангарская, 114а
39.	ГУЗ "Клиническая больница № 11" по адресу: Волгоград, ул. Краснопресненская, 11	+	- / +	
40.	ГУЗ "Клиническая больница скорой медицинской помощи № 7" по адресу: Волгоград, ул. Казахская, 1	+	- / +	
41.	ГУЗ "Поликлиника № 4" по адресу: Волгоград, ул. Академическая, 14	+	- / +	
42.	ГАУЗ "Клиническая поликлиника № 3" по адресу: Волгоград, ул. Советская, 23 а	+	- / +	
43.	ГУЗ "Клиническая поликлиника № 28" по адресу: Волгоград, ул.им. К.Симонова, 21	+	- / +	
44.	ГУЗ "Поликлиника № 30" по адресу: Волгоград, ул. Ангарская, 114 а	+	- / +	
45.	ГУЗ "Поликлиника № 2" по адресу: Волгоград, пр.Металлургов, 8	+	- / +	
46.	ГУЗ "Клиническая поликлиника № 1" по адресу: Волгоград, ул.Ополченская, 8	+	- / +	
47.	ГБУЗ "Городская клиническая больница № 1 им. С.З. Фишера" по адресу:г.Волжский, пр. Ленина, д.137	+	- / +	
48.	ГБУЗ "Городская клиническая больница № 3" по адресу: г.Волжский, ул. Свердлова, 36	+	- / +	ООО "РДЛ" по адресу: Волгоград, ул. Ангарская, 114а
49.	ГБУЗ "Городская больница № 2" по адресу: г.Волжский, ул.Пушкина, 49	+	- / +	
50.	ГБУЗ "Городская поликлиника № 5"	+	- / +	

№ п/п	Наименование медицинской организации, оказывающей первичную медико-санитарную помощь	Виды лабораторных исследований		Дублирующая медицинская организация, в которой проводится определение уровня гликированного гемоглобина в соответствии с NGSP
		уровень глюкозы в крови	определение уровня гликированного гемоглобина в соответствии с NGSP / забор биологического материала ¹	
	по адресу: г. Волжский, ул. Оломоуцкая, 21 а			
51.	ЧУЗ "Клиническая больница "РЖД - Медицина" города Волгоград" по адресу: Волгоград, ул. Коммунистическая, д.7	+	+	

¹ - в медицинских организациях, оказывающих первичную медико-санитарную помощь, осуществляется забор биологического материала и его направление в региональную централизованную лабораторию ООО "РДЛ" по адресам: Волгоград, ул. Ангарская, 114а; г. Михайловка, ул. Мичурина, 8а.

Результаты исследований размещаются в региональной лабораторной информационной системе.

ПРИЛОЖЕНИЕ 3

к Принципам организации медицинской помощи взрослому населению по профилю "эндокринология" на территории Волгоградской области, утвержденным приказом комитета здравоохранения Волгоградской области

от 20 января 2025 г. № 8н

Схема проведения диспансерного наблюдения пациентов с эндокринными заболеваниями, в том числе с сахарным диабетом в амбулаторных условиях медицинских организаций Волгоградской области

1. В медицинских организациях, оказывающих первичную медико-санитарную помощь, осуществляется диспансерное наблюдение пациентов с эндокринными заболеваниями в соответствии с требованиями приказа Министерства здравоохранения Российской Федерации от 15 марта 2022 г. № 168н " Об утверждении порядка проведения диспансерного наблюдения за взрослыми".

2. Ответственным за организацию диспансерного наблюдения в медицинской организации является главный врач медицинской организации либо уполномоченный им заместитель главного врача медицинской организации.

3. Диспансерное наблюдение пациентов с эндокринными заболеваниями проводит врач-эндокринолог.

4. Диспансерное наблюдение могут осуществлять фельдшер (акушер) фельдшерско-акушерского пункта, фельдшер фельдшерского здравпункта в случае возложения на них руководителем медицинской организации отдельных функций лечащего врача, в том числе по проведению диспансерного наблюдения.

5. Диспансерное наблюдение пациентов с сахарным диабетом (далее – СД) 2 типа осуществляет врач-терапевт участковый, врач общей практики (семейный врач). Консультация врача-эндокринолога осуществляется по показаниям.

6. Диспансерное наблюдение пациентов с СД 1 типа проводит врач-эндокринолог.

7. Диспансерное наблюдение маломобильных и лежачих пациентов с СД осуществляет на дому по месту прикрепления врач-терапевт по показаниям врача-эндокринолога. При необходимости могут быть

осуществлены телемедицинские консультации "врач-врач" (врач-терапевт/врач-эндокринолог).

8. Диспансерное наблюдение пациентов с СД осуществляется в соответствии с "дорожной картой" пациента с СД:

8.1. Определение уровня гликированного гемоглобина осуществляется 1 раз в 3 месяца в медицинских организациях в соответствии с маршрутизацией, определенной в приложении 2 к настоящим Принципам;

8.2. Лабораторное исследование мочи (определение альбумина, креатинина, соотношение альбумина / креатинина), общий анализ мочи, крови проводится не реже 1 раза в год в лабораториях медицинских организаций, оказывающих первичную медико-санитарную помощь указанных в приложении 2 к настоящим Принципам;

8.3. Консультация врача-офтальмолога с проведением биомикроскопии глазного дна под мидриазом осуществляется не реже 1 раза в год для верификации диабетической ретинопатии;

8.4. Комплексное обследование стоп: визуальный осмотр, оценка тактильной, температурной чувствительности нижних конечностей, определение пульсации на артериях стоп, осуществляется не реже 1 раза в год;

8.5. Терапевтическое обучение пациентов с СД осуществляется не реже 1 раза в 3 года в кабинете "Школа для пациентов с сахарным диабетом".

9. Наблюдение пациентов с СД в амбулаторных условиях в кабинете "Диабетическая стопа", офтальмологическом кабинете, кабинете "Школа для пациентов с сахарным диабетом" осуществляется в соответствии со схемой маршрутизации пациентов с СД:

Схема маршрутизации пациентов с СД
в кабинет "Диабетическая стопа", офтальмологический кабинет,
кабинет "Школа для пациентов с сахарным диабетом"

Муниципальное образование Волгоградской области	Медицинская организация оказывающая первичную медико-санитарную помощь, осуществляющая диспансерное наблюдение	Кабинет "Диабетическая стопа" (медицинская организация, адрес)	Кабинет врача-офтальмолога (медицинская организация, адрес)	Кабинет "Школа для пациентов с сахарным диабетом" (медицинская организация, адрес)
1	2	3	4	5
Алексеевский муниципальный район	ГБУЗ ЦРБ Алексеевского муниципального района по адресу: Волгоградская область,	ГБУЗ "Михайловская ЦРБ" по адресу: г. Михайловка, ул. Некрасова,	ГБУЗ ЦРБ Алексеевского муниципального района по адресу: Волгоградская область,	ГБУЗ "Михайловская ЦРБ" по адресу: г. Михайловка, ул. Некрасова, 16

Муниципальное образование Волгоградской области	Медицинская организация оказывающая первичную медико-санитарную помощь, осуществляющая диспансерное наблюдение	Кабинет "Диабетическая стопа" (медицинская организация, адрес)	Кабинет врача-офтальмолога (медицинская организация, адрес)	Кабинет "Школа для пациентов с сахарным диабетом" (медицинская организация, адрес)
1	2	3	4	5
	Алексеевский р-н, ст.Алексеевская, ул.Красногвардейская, 80	16	Алексеевский р-н, ст.Алексеевская, ул. Красногвардейская, 80	
Быковский муниципальный район	ГБУЗ "Быковская ЦРБ" по адресу: Волгоградская область, Быковский р-н, р.п. Быково, ул. Волжская, 50	ГБУЗ "Городская клиническая больница № 1 им. С.З. Фишера" по адресу: г.Волжский, пр. Ленина, д.137	ГБУЗ "Быковская ЦРБ" по адресу: Волгоградская область, Быковский р-н, р.п. Быково, ул. Волжская, 50	ГБУЗ "Городская клиническая больница № 1 им. С.З. Фишера" по адресу: г.Волжский, пр. Ленина, д.137
Городищенский муниципальный район	ГБУЗ "Городищенская ЦРБ" по адресу: Волгоградская область, Городищенский р-н, пгт. Городище, пл. Павших Борцов, 4	ГБУЗ "Волгоградская областная клиническая больница № 1", Волгоград, по адресу: Волгоград, ул. Ангарская, 13	ГБУЗ "Городищенская ЦРБ" по адресу: Волгоградская область, Городищенский р-н, пгт. Городище, пл. Павших Борцов, 4	ГБУЗ "Городищенская ЦРБ" по адресу: Волгоградская область, Городищенский р-н, пгт. Городище, пл. Павших Борцов, 4
Даниловский муниципальный район	ГБУЗ "Даниловская ЦРБ" по адресу: Волгоградская область, Даниловский р-н, р.п. Даниловка, ул. Северная, 31	ГБУЗ "Михайловская ЦРБ" по адресу: Волгоградская область, Михайловский р-н, г. Михайловка, ул. Некрасова, 16	ГБУЗ "Даниловская ЦРБ" по адресу: Волгоградская область, Даниловский р-н, р.п. Даниловка, ул. Северная, 31	ГБУЗ "Михайловская ЦРБ" по адресу: Волгоградская область, Михайловский р-н, г. Михайловка, ул. Некрасова, 16

Муниципальное образование Волгоградской области	Медицинская организация оказывающая первичную медико-санитарную помощи, осуществляющая диспансерное наблюдение	Кабинет "Диабетическая стопа" (медицинская организация, адрес)	Кабинет врача-офтальмолога (медицинская организация, адрес)	Кабинет "Школа для пациентов с сахарным диабетом" (медицинская организация, адрес)
1	2	3	4	5
Дубовский муниципальный район	ГБУЗ "ЦРБ Дубовского муниципального района" по адресу: Волгоградская область, Дубовский р-н, г. Дубовка, ул. Октябрьская, 17	ГБУЗ "Волгоградская областная клиническая больница № 1", Волгоград, по адресу: Волгоград, ул. Ангарская, 13	ГБУЗ "ЦРБ Дубовского муниципального района" по адресу: Волгоградская область, Дубовский р-н, г. Дубовка, ул. Октябрьская, 17	ГБУЗ "ЦРБ Дубовского муниципального района" по адресу: Волгоградская область, Дубовский р-н, г. Дубовка, ул. Октябрьская, 17
Еланский муниципальный район	ГБУЗ Еланская ЦРБ Волгоградской области по адресу: Волгоградская область, Еланский р-н, р.п. Елань, ул. Мира, 1	ГБУЗ "Михайловская ЦРБ" по адресу: Волгоградская область, Михайловский р-н, г. Михайловка, ул. Некрасова, 16	ГБУЗ Еланская ЦРБ Волгоградской области по адресу: Волгоградская область, Еланский р-н, р.п. Елань, ул. Мира, 1	ГБУЗ Еланская ЦРБ Волгоградской области по адресу: Волгоградская область, Еланский р-н, р.п. Елань, ул. Мира, 1
Жирновский муниципальный район	ГУЗ "Жирновская ЦРБ" по адресу: Волгоградская область, Жирновский р-н, г. Жирновск, ул. Строителей, 1-9	ГБУЗ "Волгоградская областная клиническая больница № 1", Волгоград, по адресу: Волгоград, ул. Ангарская, 13	ГУЗ "Жирновская ЦРБ" по адресу: Волгоградская область, г. Жирновск, ул. Строителей, 1-9	ГУЗ "Жирновская ЦРБ" по адресу: Волгоградская область, г. Жирновск, ул. Строителей, 1-9
Иловлинский муниципальный район	ГБУЗ "Иловлинская ЦРБ" по адресу: Волгоградская область, Иловлинский р-н, р.п. Иловля, Больничный городок 2 а		ГБУЗ "Иловлинская ЦРБ" по адресу: Волгоградская область, Иловлинский р-н, р.п. Иловля, Больничный городок 2 а	ГБУЗ "Волгоградская областная клиническая больница № 1", Волгоград, по адресу: Волгоград, ул. Ангарская, 13
Калачевский муниципальный район	ГБУЗ "Калачевская ЦРБ" по адресу: Волгоградская область, Калачевский р-н, г. Калач-на Дону, ул. Маяковского, 27	ГБУЗ "Волгоградская областная клиническая больница № 1", Волгоград, по адресу: Волгоград, ул. Ангарская, 13	ГБУЗ "Калачевская ЦРБ" по адресу: Волгоградская область, Калачевский р-н, г. Калач-на Дону, ул. Маяковского,	ГБУЗ "Калачевская ЦРБ" по адресу: Волгоградская область, Калачевский р-н, г. Калач-на Дону,

Муниципальное образование Волгоградской области	Медицинская организация оказывающая первичную медико-санитарную помощи, осуществляющая диспансерное наблюдение	Кабинет "Диабетическая стопа" (медицинская организация, адрес)	Кабинет врача-офтальмолога (медицинская организация, адрес)	Кабинет "Школа для пациентов с сахарным диабетом" (медицинская организация, адрес)
1	2	3	4	5
			27	ул. Маяковского, 27
г. Камышин (в соответствии с территорией обслуживания)	ГБУЗ г. Камышина "Городская больница № 1" по адресу: Волгоградская область, Камышинский р-н, г. Камышин, ул. Калинина, 115		ГБУЗ г. Камышина "Городская больница № 1" по адресу: Волгоградская область, Камышинский р-н, г. Камышин, ул. Калинина, 115	ГБУЗ г. Камышина "Городская больница № 1" по адресу: Волгоградская область, Камышинский р-н, г. Камышин, ул. Калинина, 115
г. Камышин и Камышинский муниципальный район (в соответствии с территорией обслуживания)	ГБУЗ "Центральная городская больница г. Камышина" по адресу: г. Камышин, ул. Терешковой, 3		ГБУЗ "Центральная городская больница г. Камышина" по адресу: г. Камышин, ул. Терешковой, 3	
Киквидзенский муниципальный район	ГБУЗ "Киквидзенская ЦРБ" по адресу: Волгоградская область, Киквидзенский р-н, станица Преображенская, ул. Комсомольская, 62	ГБУЗ "Михайловская ЦРБ" по адресу: Волгоградская область, Михайловский р-н, г. Михайловка, ул. Некрасова, 16	ГБУЗ "Киквидзенская ЦРБ" по адресу: Волгоградская область, Киквидзенский р-н, станица, ул. Комсомольская, 62	ГБУЗ "Михайловская ЦРБ" по адресу: Волгоградская область, Михайловский р-н, г. Михайловка, ул. Некрасова, 16
Клетский муниципальный район	ГБУЗ "ЦРБ Клетского муниципального района Волгоградской области" по адресу: Волгоградская область, Клетский р-н, ст. Клетская, ул. Пролетарская, 21	ГБУЗ "Волгоградская областная клиническая больница № 1", Волгоград, по адресу: Волгоград, ул. Ангарская, 13	ГБУЗ "ЦРБ Клетского муниципального района Волгоградской области" по адресу: Волгоградская область, Клетский р-н, ст. Клетская, ул. Пролетарская, 21	ГБУЗ "ЦРБ Клетского муниципального района Волгоградской области" по адресу: Волгоградская область, Клетский р-н, ст. Клетская, ул. Пролетарская, 21
Котельниковский муниципальный район	ГБУЗ "Котельниковская ЦРБ"		ГБУЗ "Котельниковская ЦРБ"	ГБУЗ "Котельниковская ЦРБ"

Муниципальное образование Волгоградской области	Медицинская организация оказывающая первичную медико-санитарную помощи, осуществляющая диспансерное наблюдение	Кабинет "Диабетическая стопа" (медицинская организация, адрес)	Кабинет врача-офтальмолога (медицинская организация, адрес)	Кабинет "Школа для пациентов с сахарным диабетом" (медицинская организация, адрес)
1	2	3	4	5
	по адресу: Волгоградская область, Котельниковский р-н, г.Котельниково, ул. Гагарина, 48		по адресу: Волгоградская область, Котельниковский р-н, г. Котельниково, ул. Гагарина, 48	по адресу: Волгоградская область, Котельниковский р-н, г.Котельниково, ул. Гагарина, 48
Котовский муниципальный район	ГБУЗ "ЦРБ" Котовского муниципального района по адресу: Волгоградская область, Котовский р-н, г. Котово, ул.Мира,157		ГБУЗ "ЦРБ" Котовского муниципального района по адресу: Волгоградская область, Котовский р-н, г. Котово, ул.Мира,157	ГБУЗ "ЦРБ" Котовского муниципального района по адресу: Волгоградская область, Котовский р-н, г. Котово, ул.Мира,157
Кумылженский муниципальный район	ГБУЗ "Кумылженская ЦРБ" по адресу: Волгоградская область, Кумылженский р-н, ст. Кумылженская, ул. Мира, 23	ГБУЗ "Михайловская ЦРБ" по адресу: Волгоградская область, Михайловский р-н, г. Михайловка, ул.Некрасова, 16	ГБУЗ "Кумылженская ЦРБ" по адресу: Волгоградская область, Кумылженский р-н, ст. Кумылженская, ул. Мира, 23	ГБУЗ "Кумылженская ЦРБ" по адресу: Волгоградская область, Кумылженский р-н, ст.Кумылженская, ул. Мира, 23
Ленинский муниципальный район	ГБУЗ "Ленинская ЦРБ" по адресу: Волгоградская область, Ленинский р-н, г. Ленинск, ул.Ястребова, 33а	ГБУЗ "Городская клиническая больница № 1 им. С.З. Фишера" по адресу: г.Волжский, пр. Ленина, д.137	ГБУЗ "Ленинская ЦРБ" по адресу: Волгоградская область, Ленинский р-н, г. Ленинск, ул.Ястребова, 33а	ГБУЗ "Городская клиническая больница № 1 им. С.З. Фишера" по адресу: г.Волжский, пр. Ленина, д.137
Муниципальный округ город Михайловка	ГБУЗ "Михайловская ЦРБ" по адресу: Волгоградская область, Михайловский р-н, г. Михайловка, ул.Некрасова, 1 б	ГБУЗ "Михайловская ЦРБ" по адресу: Волгоградская область, Михайловский	ГБУЗ "Михайловская ЦРБ" по адресу: Волгоградская область, Михайловский р-н, г. Михайловка,	ГБУЗ "Михайловская ЦРБ" по адресу: Волгоградская область, Михайловский р-н, г. Михайловка,

Муниципальное образование Волгоградской области	Медицинская организация оказывающая первичную медико-санитарную помощь, осуществляющая диспансерное наблюдение	Кабинет "Диабетическая стопа" (медицинская организация, адрес)	Кабинет врача-офтальмолога (медицинская организация, адрес)	Кабинет "Школа для пациентов с сахарным диабетом" (медицинская организация, адрес)
1	2	3	4	5
Нехаевский муниципальный район	ГБУЗ "Нехаевская ЦРБ" по адресу: Волгоградская область, Нехаевский р-н, ст. Нехаевская, ул. Победы, 3	р-н, г. Михайловка, ул. Некрасова, 16	ул. Некрасова, 16 ГБУЗ "Нехаевская ЦРБ" по адресу: Волгоградская область, Нехаевский р-н, ст. Нехаевская, ул. Победы, 3	ул. Некрасова, 16 ГБУЗ "Михайловская ЦРБ" по адресу: Волгоградская область, Михайловский р-н, г. Михайловка, ул. Некрасова, 16
Николаевский район	ГБУЗ "Николаевская ЦРБ" по адресу: Волгоградская область, Николаевский р-н, г. Николаевск, ул. Октябрьская, 38	ГБУЗ "Городская клиническая больница № 1 им. С.З. Фишера" по адресу: г. Волжский, пр. Ленина, д. 137	ГБУЗ "Николаевская ЦРБ" по адресу: Волгоградская область, Николаевский р-н, г. Николаевск, ул. Октябрьская, 38	ГБУЗ "Николаевская ЦРБ" по адресу: Волгоградская область, Николаевский р-н, г. Николаевск, ул. Октябрьская, 38
Новоаннинский муниципальный район	ГБУЗ "Новоаннинская ЦРБ" по адресу: Волгоградская область, Новоаннинский р-н, г. Новоаннинский, пер. Восточный, 88	ГБУЗ "Михайловская ЦРБ" по адресу: Волгоградская область, Михайловский р-н, г. Михайловка, ул. Некрасова, 16	ГБУЗ "Новоаннинская ЦРБ" по адресу: Волгоградская область, Новоаннинский р-н, г. Новоаннинский, пер. Восточный, 88	ГБУЗ "Михайловская ЦРБ" по адресу: Волгоградская область, Михайловский р-н, г. Михайловка, ул. Некрасова, 16
Новониколаевский муниципальный район	ГБУЗ "Новониколаевская ЦРБ" по адресу: Волгоградская область, Новониколаевский р-н, р.п. Новониколаевский, ул. Октябрьская, 57	ГБУЗ "Михайловская ЦРБ" по адресу: Волгоградская область, Михайловский р-н, г. Михайловка, ул. Некрасова, 16	ГБУЗ "Новониколаевская ЦРБ" по адресу: Волгоградская область, Новониколаевский р-н, р.п. Новониколаевский, ул. Октябрьская, 57	ГБУЗ "Михайловская ЦРБ" по адресу: Волгоградская область, Михайловский р-н, г. Михайловка, ул. Некрасова, 16
Октябрьский муниципальный район	ГБУЗ "Октябрьская ЦРБ" по адресу: Волгоградская	ГБУЗ	ГБУЗ "Октябрьская ЦРБ" по адресу: Волгоградская	ГБУЗ "Волгоградская областная клиническая

Муниципальное образование Волгоградской области	Медицинская организация оказывающая первичную медико-санитарную помощи, осуществляющая диспансерное наблюдение	Кабинет "Диабетическая стопа" (медицинская организация, адрес)	Кабинет врача-офтальмолога (медицинская организация, адрес)	Кабинет "Школа для пациентов с сахарным диабетом" (медицинская организация, адрес)
1	2	3	4	5
	область, Октябрьский р-н, р.п.Октябрьский, ул.Свердлова, 38	"Волгоградская областная клиническая больница № 1", Волгоград,	область, Октябрьский р-н, р.п.Октябрьский, ул.Свердлова, 38	больница № 1", Волгоград, по адресу: Волгоград, ул. Ангарская, 13
Ольховский муниципальный район	ГБУЗ "ЦРБ Ольховского муниципального района" по адресу: Волгоградская область, Ольховский р-н, с. Ольховка, ул. Ленинская, 39	по адресу: Волгоград, ул. Ангарская, 13	ГБУЗ "ЦРБ Ольховского муниципального района" по адресу: Волгоградская область, Ольховский р-н, с. Ольховка, ул. Ленинская, 39	ГБУЗ "ЦРБ Ольховского муниципального района" по адресу: Волгоградская область, Ольховский р-н, с. Ольховка, ул. Ленинская, 39
Палласовский муниципальный район	ГБУЗ "Палласовская ЦРБ" по адресу: Волгоградская область, Палласовский р-н, г.Палласовка, ул. Победы, 9 квартал	ГБУЗ "Городская клиническая больница № 1 им. С.З. Фишера" по адресу: г.Волжский, пр. Ленина, д.137	ГБУЗ "Палласовская ЦРБ" по адресу: Волгоградская область, Палласовский р-н, г.Палласовка, ул. Победы, 9 квартал	ГБУЗ "Палласовская ЦРБ" по адресу: Волгоградская область, Палласовский р-н, г.Палласовка, ул. Победы, 9 квартал
Руднянский муниципальный район	ГБУ Руднянского муниципального района "ЦРБ Руднянского муниципального района" по адресу: Волгоградская область, Руднянский р-н, р.п. Рудня, ул. Пионерская, 50	ГБУЗ "Волгоградская областная клиническая больница № 1", Волгоград, по адресу: Волгоград, ул. Ангарская, 13	ГБУ Руднянского муниципального района "ЦРБ Руднянского муниципального района" по адресу: Волгоградская область, Руднянский р-н, р.п. Рудня, ул. Пионерская, 50	ГБУ Руднянского муниципального района "ЦРБ Руднянского муниципального района" по адресу: Волгоградская область, Руднянский р-н, р.п. Рудня, ул. Пионерская, 50
Светлоярский муниципальный район	ГБУЗ "Светлоярская ЦРБ" Светлоярского муниципального района Волгоградской области по адресу: Волгоградская область, Светлоярский р-н,	ГБУЗ "Волгоградская областная клиническая больница № 1", Волгоград, по адресу: Волгоград, ул. Ангарская, 13	ГБУЗ "Светлоярская ЦРБ" Светлоярского муниципального района Волгоградской области по адресу: Волгоградская	ГБУЗ "Волгоградская областная клиническая больница № 1", Волгоград, по адресу: Волгоград, ул. Ангарская, 13

Муниципальное образование Волгоградской области	Медицинская организация оказывающая первичную медико-санитарную помощи, осуществляющая диспансерное наблюдение	Кабинет "Диабетическая стопа" (медицинская организация, адрес)	Кабинет врача-офтальмолога (медицинская организация, адрес)	Кабинет "Школа для пациентов с сахарным диабетом" (медицинская организация, адрес)
1	2	3	4	5
	р.п. Светлый Яр, ул. Мелиоративная, 6		область, Светлоярский р-н, р.п. Светлый Яр, ул. Мелиоративная, 6	
Серафимовичский муниципальный район	ГБУЗ "Серафимовичская ЦРБ" по адресу: Волгоградская область, Серафимовичский р-н, г. Серафимович, ул.Подтелкова, 79	ГБУЗ "Михайловская ЦРБ" по адресу: Волгоградская область, Михайловский р-н, г. Михайловка, ул.Некрасова, 16	ГБУЗ "Серафимовичская ЦРБ" по адресу: Волгоградская область, Серафимовичский р-н, г. Серафимович, ул.Подтелкова, 79	ГБУЗ "Михайловская ЦРБ" по адресу: Волгоградская область, Михайловский р-н, г. Михайловка, ул.Некрасова, 16
Среднеахтубинский муниципальный район	ГБУЗ "Среднеахтубинская ЦРБ" по адресу: Волгоградская область, Среднеахтубинский р-н, р.п. Средняя Ахтуба, ул. Больничная, 2	ГБУЗ "Городская клиническая больница № 1 им. С.З. Фишера" по адресу: г.Волжский, пр. Ленина, д.137	ГБУЗ "Среднеахтубинская ЦРБ" по адресу: Волгоградская область, Среднеахтубинский р-н, р.п. Средняя Ахтуба ул. Больничная, 2	ГБУЗ "Среднеахтубинская ЦРБ" по адресу: Волгоградская область, Среднеахтубинский р-н, р.п. Средняя Ахтуба ул. Больничная, 2
Старополтавский муниципальный район	ГБУЗ "Старополтавская ЦРБ" по адресу: Волгоградская область, Старополтавский р-н, с.Старая Полтавка, ул. Ерусланская, 148		ГБУЗ "Старополтавская ЦРБ" по адресу: Волгоградская область, Старополтавский р-н, с.Старая Полтавка, ул. Ерусланская, 148	ГБУЗ "Старополтавская ЦРБ" по адресу: Волгоградская область, Старополтавский р-н, с.Старая Полтавка, ул. Ерусланская, 148
Суровикинский муниципальный район	ГБУЗ "ЦРБ Суровикинского муниципального района", Волгоградская область, город Суровикино по адресу:	ГБУЗ "Волгоградская областная клиническая больница № 1", Волгоград, по адресу: Волгоград, ул.	ГБУЗ "ЦРБ Суровикинского муниципального района", Волгоградская область, город Суровикино по адресу:	ГБУЗ "ЦРБ Суровикинского муниципального района", Волгоградская область, город Суровикино по адресу:

Муниципальное образование Волгоградской области	Медицинская организация оказывающая первичную медико-санитарную помощь, осуществляющая диспансерное наблюдение	Кабинет "Диабетическая стопа" (медицинская организация, адрес)	Кабинет врача-офтальмолога (медицинская организация, адрес)	Кабинет "Школа для пациентов с сахарным диабетом" (медицинская организация, адрес)
1	2	3	4	5
	Волгоградская область, Суrowsикинский р-н, г. Суrowsикино, ул. Сыsoева, 61	Ангарская, 13	Волгоградская область, Суrowsикинский р-н, г. Суrowsикино, ул. Сыsoева, 61	Волгоградская область, Суrowsикинский р-н, г. Суrowsикино, ул. Сыsoева, 61
г. Урюпинск, Урюпинский район	ГБУЗ Урюпинская ЦРБ имени В.Ф. Жогова по адресу: Волгоградская область, Урюпинский р-н, г. Урюпинск, ул. Весенняя, 2	ГБУЗ "Михайловская ЦРБ" по адресу: Волгоградская область, Михайловский р-н, г. Михайловка, ул. Некрасова, 16	ГБУЗ Урюпинская ЦРБ имени В.Ф. Жогова по адресу: Волгоградская область, Урюпинский р-н, г. Урюпинск, ул. Весенняя, 2	ГБУЗ "Михайловская ЦРБ" по адресу: Волгоградская область, Михайловский р-н, г. Михайловка, ул. Некрасова, 16
Фроловский муниципальный район	ГБУЗ "Фроловская ЦРБ" по адресу: Волгоградская область, Фроловский р-н, г. Фролово, ул. 40 лет Октября, 7	ГБУЗ "Волгоградская областная клиническая больница № 1", Волгоград, по адресу: Волгоград, ул. Ангарская, 13	ГБУЗ "Фроловская ЦРБ" по адресу: Волгоградская область, Фроловский р-н, г. Фролово, ул. 40 лет Октября, 7	ГБУЗ "Фроловская ЦРБ" по адресу: Волгоградская область, Фроловский р-н, г. Фролово, ул. 40 лет Октября, 7
Чернышковский муниципальный район	ГБУЗ "Чернышковская ЦРБ" по адресу: Волгоградская область, Чернышковский р-н, р.п. Чернышковский, ул. Восточная, 36	ГБУЗ "Волгоградская областная клиническая больница № 1", Волгоград, по адресу: Волгоград, ул. Ангарская, 13	ГБУЗ "Чернышковская ЦРБ" по адресу: Волгоградская область, Чернышковский р-н, р.п. Чернышковский, ул. Восточная, 36	ГБУЗ "Волгоградская областная клиническая больница № 1", Волгоград, по адресу: Волгоград, ул. Ангарская, 13
Красноармейский район Волгограда (в соответствии с территорией обслуживания)	ГУЗ "Клиническая больница скорой медицинской помощи № 15" по адресу: Волгоград, ул. Андиджанская, 1а	ГБУЗ "Волгоградская областная клиническая больница № 1", Волгоград, по адресу: Волгоград, ул. Ангарская, 13	ГУЗ "Клиническая больница скорой медицинской помощи № 15" по адресу: Волгоград, ул. Андиджанская, 1а	ГУЗ "Клиническая больница скорой медицинской помощи № 15" по адресу: Волгоград, ул. Андиджанская, 1а
Красноармейск-	ГУЗ "Больница № 16"		ГУЗ "Больница № 16"	ГУЗ "Больница № 16"

Муниципальное образование Волгоградской области	Медицинская организация оказывающая первичную медико-санитарную помощи, осуществляющая диспансерное наблюдение	Кабинет "Диабетическая стопа" (медицинская организация, адрес)	Кабинет врача-офтальмолога (медицинская организация, адрес)	Кабинет "Школа для пациентов с сахарным диабетом" (медицинская организация, адрес)
1	2	3	4	5
ий район Волгограда (в соответствии с территорией обслуживания)	по адресу: Волгоград, ул. Пятиморская, 7	ГБУЗ "Волгоградская областная клиническая больница № 1", Волгоград, по адресу: Волгоград, ул. Ангарская, 13	по адресу: Волгоград, ул. Пятиморская, 7	по адресу: Волгоград, ул. Пятиморская, 7
	ГУЗ "Больница № 22" по адресу: Волгоград, ул. им. Доценко, 33 а		ГУЗ "Больница № 22" по адресу: Волгоград, ул. им. Доценко, 33 а	ГУЗ "Больница № 22" по адресу: Волгоград, ул. им. Доценко, 33 а
Кировский район Волгограда	ГУЗ "Поликлиника № 5" по адресу: Волгоград, ул. 64-ой Армии, 20		ГУЗ "Поликлиника № 5" по адресу: Волгоград, ул. 64-ой Армии, 20	ГУЗ "Поликлиника № 5" по адресу: Волгоград, ул. 64-ой Армии, 20
Советский район Волгограда (в соответствии с территорией обслуживания)	ГУЗ "Клиническая больница № 11" по адресу: Волгоград, ул. Краснопресненская, 11		ГУЗ "Клиническая больница № 11" по адресу: Волгоград, ул. Краснопресненская, 11	ГУЗ "Клиническая больница № 11" по адресу: Волгоград, ул. Краснопресненская, 11
	ГУЗ "Клиническая больница скорой медицинской помощи № 7" по адресу: Волгоград, ул. Казахская, 1		ГУЗ "Клиническая больница скорой медицинской помощи № 7" по адресу: Волгоград, ул. Казахская, 1	ГУЗ "Клиническая больница скорой медицинской помощи № 7" по адресу: Волгоград, ул. Казахская, 1
Ворошиловский район Волгограда	ГУЗ "Поликлиника № 4" по адресу: Волгоград, ул. Академическая, 14		ГУЗ "Поликлиника № 4" по адресу: Волгоград, ул. Академическая, 14	ГУЗ "Поликлиника № 4" по адресу: Волгоград, ул. Академическая, 14
Центральный район Волгограда	ГАУЗ "Клиническая поликлиника № 3" по адресу: Волгоград, ул. Советская, 23 а		ГАУЗ "Клиническая поликлиника № 3" по адресу: Волгоград, ул. Советская, 23 а	ГАУЗ "Клиническая поликлиника № 3" по адресу: Волгоград, ул. Советская, 23а

Муниципальное образование Волгоградской области	Медицинская организация оказывающая первичную медико-санитарную помощи, осуществляющая диспансерное наблюдение	Кабинет "Диабетическая стопа" (медицинская организация, адрес)	Кабинет врача-офтальмолога (медицинская организация, адрес)	Кабинет "Школа для пациентов с сахарным диабетом" (медицинская организация, адрес)
1	2	3	4	5
Дзержинский район Волгограда (в соответствии с территорией обслуживания)	ГУЗ "Клиническая поликлиника № 28" по адресу: Волгоград, ул.им. К.Симонова, 21	ГБУЗ "Волгоградская областная клиническая больница № 1", Волгоград, по адресу: Волгоград, ул. Ангарская, 13	ГУЗ "Клиническая поликлиника № 28" по адресу: Волгоград, ул.им. К.Симонова, 21	ГУЗ "Поликлиника № 30" по адресу: Волгоград, ул. Ангарская, 114а
Дзержинский район Волгограда (в соответствии с территорией обслуживания)	ГУЗ "Поликлиника № 30" по адресу: Волгоград, ул. Ангарская, 114а		ГУЗ "Поликлиника № 30" по адресу: Волгоград, ул. Ангарская, 114а	
Краснооктябрьский район Волгограда	ГУЗ "Поликлиника № 2" по адресу: Волгоград, пр.Металлургов, 8		ГУЗ "Поликлиника № 2" по адресу: Волгоград, пр.Металлургов, 8	ГУЗ "Поликлиника № 2" по адресу: Волгоград, пр.Металлургов, 8
Тракторозаводский район Волгограда	ГУЗ "Клиническая поликлиника № 1" по адресу: Волгоград, ул.Ополченская, 8		ГУЗ "Клиническая поликлиника № 1" по адресу: Волгоград, ул.Ополченская, 8	ГУЗ "Клиническая поликлиника № 1" по адресу: Волгоград, ул.Ополченская, 8
Волжский (в соответствии с территорией обслуживания)	ГБУЗ "Городская клиническая больница № 1 им. С.З. Фишера" по адресу: г.Волжский, пр. Ленина, д.137		ГБУЗ "Городская клиническая больница № 1 им. С.З. Фишера" по адресу: г.Волжский, пр. Ленина, д.137	ГБУЗ "Городская клиническая больница № 1 им. С.З. Фишера" по адресу: г.Волжский, пр. Ленина, д.137
	ГБУЗ "Городская клиническая больница № 3" по адресу: г.Волжский, ул. Свердлова, 36	ГБУЗ "Городская клиническая больница № 3" по адресу: г.Волжский, ул. Свердлова, 36	ГБУЗ "Городская клиническая больница № 3" по адресу: г.Волжский, ул. Свердлова, 36	ГБУЗ "Городская клиническая больница № 3" по адресу: г.Волжский, ул. Свердлова, 36
	ГБУЗ "Городская больница № 2" по адресу: г.Волжский, ул.Пушкина, 49	ГБУЗ "Городская клиническая больница № 1 им. С.З.	ГБУЗ "Городская больница № 2" по адресу: г.Волжский, ул.Пушкина, 49	ГБУЗ "Городская больница № 2" по адресу: г.Волжский, ул.Пушкина, 49
Волжский (в соответствии с территорией обслуживания)	ГБУЗ "Городская поликлиника № 5"	ГБУЗ "Городская поликлиника № 5"	ГБУЗ "Городская поликлиника № 5"	ГБУЗ "Городская поликлиника"

Муниципальное образование Волгоградской области	Медицинская организация оказывающая первичную медико-санитарную помощь, осуществляющая диспансерное наблюдение	Кабинет "Диабетическая стопа" (медицинская организация, адрес)	Кабинет врача-офтальмолога (медицинская организация, адрес)	Кабинет "Школа для пациентов с сахарным диабетом" (медицинская организация, адрес)
1	2	3	4	5
	по адресу: г. Волжский, ул. Оломоуцкая, 21а	Фишера" по адресу: г. Волжский, пр. Ленина, д.137	по адресу: г. Волжский, ул. Оломоуцкая, 21а	№ 5" по адресу: г. Волжский, ул. Оломоуцкая, 21а

ПРИЛОЖЕНИЕ 4

к Принципам организации медицинской помощи взрослому населению по профилю "эндокринология" на территории Волгоградской области, утвержденным приказом комитета здравоохранения Волгоградской области

от 20 января 2025 г. № 8н

Алгоритм направления пациентов с эндокринными заболеваниями, в том числе с сахарным диабетом в межрайонный эндокринологический центр и региональный эндокринологический центр

1. Направление пациентов с эндокринными заболеваниями, в том числе с установленным диагнозом "СД" из медицинских организаций, оказывающих первичную медико-санитарную помощь в межрайонный эндокринологический центр (далее – МЭЦ) и региональный эндокринологический центр (далее – РЭЦ) осуществляется врачом-эндокринологом, заведующим терапевтическим отделением, врачом-терапевтом участковым (врач-терапевт), врачом общей практики (семейным врачом), врачами-специалистами (офтальмологом), акушером-гинекологом.

При наличии врача-эндокринолога в медицинской организации направление в МЭЦ / РЭЦ осуществляется только этим специалистом.

2. При направлении пациента на консультацию в МЭЦ/РЭЦ необходимо использовать возможности электронной записи с учетом схемы маршрутизации в МЭЦ / РЭЦ, а также организовать прямую запись медицинским персоналом пациентов данной категории на повторную консультацию в рамках одного случая заболевания.

3. Направление оформляется по форме 057/у-04 "Направление на госпитализацию, обследование, консультацию".

4. Перечень показаний, при наличии которых пациенты с СД направляются на консультацию в МЭЦ/РЭЦ:

4.1. В МЭЦ направляются:

- пациенты с СД 2 типа без осложнений и с сосудистыми осложнениями: диабетической ретинопатией, диабетической нефропатией, диабетической нейропатией, синдромом диабетической стопы и диабетической нейроостеоартропатией (артропатией Шарко):

- пациенты для осмотра в кабинете "Диабетическая стопа";

- пациенты с СД 2 типа без осложнений и с сосудистыми осложнениями для группового терапевтического обучения в кабинете "Школа для пациентов с сахарным диабетом", а также пациенты СД 1 типа и 2 типа, в случае если отсутствует возможность прохождения обучения в поликлинике по месту жительства в соответствии со схемой маршрутизации пациентов с СД для обучения в кабинете "Школа для пациентов с сахарным диабетом";

- женщины, планирующие беременность и беременные женщины с эндокринными заболеваниями, а также женщины после родов;

- пациенты с эндокринной патологией, требующие проведения расширенного междисциплинарного подхода в диагностике, уточнения диагноза и назначения / коррекции терапии;

- пациенты для выполнения тонкоигольной аспирационной биопсии узлов щитовидной железы (при наличии возможности);

- в офтальмологический кабинет МЭЦ направляются пациенты с СД 1 типа и 2 типа при отсутствии возможности осмотра врача-офтальмолога в медицинской организации по месту прикрепления;

4.2. В РЭЦ направляются:

- пациенты с СД 1 типа и 2 типа, получающие инсулинотерапию, без осложнений и с сосудистыми осложнениями: диабетической ретинопатией, диабетической нефропатией, диабетической нейропатией, синдромом диабетической стопы и диабетической нейроостеоартропатией (артропатией Шарко);

- пациенты с СД 1 типа и 2 типа, получающие инсулинотерапию, для терапевтического обучения в кабинете "Школа для пациентов с сахарным диабетом", а также пациенты СД 1 типа и 2 типа в случае если отсутствует возможность прохождения обучения в поликлинике по месту жительства, в соответствии со схемой маршрутизации пациентов с СД для обучения в кабинете "Школа для пациентов с сахарным диабетом";

- пациенты с акромегалией, синдромом Иценко-Кушинга, несхарным диабетом, аденомами гипофиза, гипопитуитаризмом (частичным или полным), множественной эндокринной неоплазией, аутоиммунными полигландулярными синдромами;

- пациенты с тяжелыми формами гиперпаратиреоза, тяжелыми формами тиреотоксикоза;

- пациенты для проведения дифференциальной диагностики узловых образований щитовидной железы и паращитовидных желез, в том числе – тонкоигольной пункционной биопсии (со смывом на кальцитонин);

- пациенты для проведения топической диагностики новообразований органов эндокринной системы;

- пациенты с патологией надпочечников;

- планирующие беременность и беременные женщины с эндокринными заболеваниями, а также женщины после родов;

- в офтальмологический кабинет РЭЦ направляются пациенты с СД 1 типа и 2 типа, а также пациенты со сложными случаями поражения сетчатки, для получения экспертного заключения, с препрофилеративной и пролиферативной ретинопатией и диабетическим макулярным отеком для определения тактики лечения пациента, а также пациенты при отсутствии возможности осмотра врача-офтальмолога в медицинской организации по месту прикрепления.

5. Кратность проведения обследований и частота визитов в РЭЦ и МЭЦ пациентов с заболеваниями эндокринной системы определяется индивидуально врачами-специалистами центров, для пациентов с СД – не реже 1 раза в год.

6. Сроки оказания специализированной медицинской помощи регламентированы территориальной программой государственных гарантий бесплатного оказания гражданам медицинской помощи в Волгоградской области, ежегодно утверждаемой Законом Волгоградской области.

7. Направление пациентов в МЭЦ / РЭЦ Волгоградской области проводится в соответствии со схемой маршрутизации пациентов:

Схема маршрутизации пациентов в МЭЦ / РЭЦ Волгоградской области

№ п/п	Наименование медицинской организации, оказывающей первичную медико-санитарную помощь	Межрайонный эндокринологический центр	Региональный эндокринологический центр ГБУЗ "Волгоградская областная клиническая больница № 1", Волгоград по адресу: Волгоград, ул. Ангарская, 13	
			Удаленность, км.	Время доезда, час
1.	ГБУЗ ЦРБ Алексеевского муниципального района	ГБУЗ "Михайловская ЦРБ" по адресу: Волгоградская область, Михайловский р-н, г. Михайловка, ул. Некрасова, 1 б Удаленность от прикрепленных медицинских организаций от 307 км до 80 км, время доезда от прикрепленных медицинских организаций от 4,5 часов до 1 часа	292	4
2.	ГБУЗ "Даниловская ЦРБ"		232	3
3.	ГБУЗ Еланская ЦРБ Волгоградской области		312	4
4.	ГБУЗ "Киквидзенская ЦРБ"		302	3,5
5.	ГБУЗ "Кумылженская ЦРБ"		240	3
6.	ГБУЗ "Михайловская ЦРБ"		190	2,5
7.	ГБУЗ "Нехаевская ЦРБ"		344	5
8.	ГБУЗ "Новоаннинская ЦРБ"		255	3,5
9.	ГБУЗ "Новониколаевская ЦРБ"		309	3,5
10.	ГБУЗ "Серафимовичская ЦРБ"		249	3
11.	ГБУЗ Урюпинская ЦРБ имени В.Ф. Жогова		335	4,5

№ п/п	Наименование медицинской организации, оказывающей первичную медико-санитарную помощь	Межрайонный эндокринологический центр	Региональный эндокринологический центр ГБУЗ "Волгоградская областная клиническая больница № 1", Волгоград по адресу: Волгоград, ул. Ангарская, 13	
			Удаленность, км.	Время доезда, час
12.	ГУЗ "Жирновская ЦРБ"		307	4
13.	ГБУЗ г. Камышина "Городская больница № 1"		189	2,5
14.	ГБУЗ "Центральная городская больница г. Камышина"		200	3
15.	ГБУЗ "ЦРБ" Котовского муниципального района		223	3
16.	ГБУЗ "ЦРБ Ольховского муниципального района"		162	2
17.	ГБУ Руднянского муниципального района "ЦРБ Руднянского муниципального района"		304	4,5
18.	ГБУЗ "Быковская ЦРБ"		ГБУЗ "Городская клиническая больница № 1 им. С.З. Фишера" по адресу: Волгоградская область, г.Волжский, пр. Ленина, д.137 Удаленность от прикрепленных медицинских организаций от 267 км до 11 км, время доезда от прикрепленных медицинских организаций от 3,5 часов до 0,5 часа	147
19.	ГБУЗ "Ленинская ЦРБ"	60		1,5
20.	ГБУЗ "Николаевская ЦРБ"	178		2,5
21.	ГБУЗ "Палласовская ЦРБ"	282		4
22.	ГБУЗ "Старополтавская ЦРБ"	285		4,5
23.	ГБУЗ "Среднеахтубинская ЦРБ"	31		1
24.	ГБУЗ "Городская клиническая больница № 1 им. С.З. Фишера"	37		0,4
25.	ГБУЗ "Городская клиническая больница № 3"	29		0,4
26.	ГБУЗ "Городская больница № 2"	38		0,4
27.	ГБУЗ "Городская поликлиника № 5"	35		0,4
28.	ГБУЗ "Городищенская ЦРБ"		13	1
29.	ГБУЗ "ЦРБ Дубовского муниципального района"		51	1
30.	ГБУЗ "Иловлинская ЦРБ"		85	1,5
31.	ГБУЗ "Калачевская ЦРБ"		78	1,5
32.	ГБУЗ "ЦРБ Клетского муниципального района Волгоградской области"		168	2,5
33.	ГБУЗ "Котельниковская ЦРБ"		206	3
34.	ГБУЗ "Октябрьская ЦРБ"		168	2,5
35.	ГБУЗ "Светлоярская ЦРБ" Светлоярского муниципального района Волгоградской области		55	1

№ п/п	Наименование медицинской организации, оказывающей первичную медико-санитарную помощь	Межрайонный эндокринологический центр	Региональный эндокринологический центр ГБУЗ "Волгоградская областная клиническая больница № 1", Волгоград по адресу: Волгоград, ул. Ангарская, 13	
			Удаленность, км.	Время доезда, час
36.	ГБУЗ "ЦРБ Суровикинского муниципального района", Волгоградская область, город Суровикино		136	2
37.	ГБУЗ "Фроловская ЦРБ"		143	2
38.	ГБУЗ "Чернышковская ЦРБ"		192	2,5
39.	ГУЗ "Клиническая больница скорой медицинской помощи № 15"		31	0,5
40.	ГУЗ "Больница № 16"		31	0,5
41.	ГУЗ "Больница № 22"		31	0,5
42.	ГУЗ "Поликлиника № 5"		16	0,3
43.	ГУЗ "Клиническая больница № 11"		9	0,2
44.	ГУЗ "Клиническая больница скорой медицинской помощи № 7"		8	0,2
45.	ЧУЗ "Клиническая больница "РЖД - Медицина" города Волгоград"		2	0,1
46.	ГУЗ "Поликлиника № 4"		3	0,1
47.	ГАУЗ "Клиническая поликлиника № 3"		3	0,1
48.	ГУЗ "Клиническая поликлиника № 28"		6	0,2
49.	ГУЗ "Поликлиника № 30"		2	0,1
50.	ГУЗ "Поликлиника № 2"		10	0,2
51.	ГУЗ "Клиническая поликлиника № 1"		15	0,3

ПРИЛОЖЕНИЕ 5

к Принципам организации медицинской помощи взрослому населению по профилю "эндокринология" на территории Волгоградской области, утвержденным приказом комитета здравоохранения Волгоградской области

от 20 января 2025 г. № 8н

Организация оказания специализированной медицинской помощи пациентам с сахарным диабетом, осложненным синдромом диабетической стопы и схема маршрутизации пациентов в кабинет "Диабетическая стопа"

1. Синдром диабетической стопы (далее – СДС) определяется как инфекция, язва и/или деструкция глубоких тканей, связанная с неврологическими нарушениями и/или снижением магистрального кровотока в артериях нижних конечностей различной степени тяжести.

2. С целью раннего выявления поражений нижних конечностей у больных СД врач-терапевт участковый или врач-эндокринолог медицинской организации, оказывающей первичную медико-санитарную помощь, в рамках диспансерного наблюдения за пациентом с СД:

- осуществляет тщательный сбор жалоб и анамнеза;
- проводит осмотр нижних конечностей;
- направляет на проведение ультразвуковой доплерографии (УЗДГ) с определением лодыжечно-плечевого индекса (ЛПИ) для оценки артериального кровотока не реже 1 раза в год. УЗДГ проводится в кабинетах УЗИ медицинских организаций, оказывающих первичную медико-санитарную помощь по территориальному принципу;
- направляет на рентгенографию стоп и голеностопных суставов с целью выявления признаков диабетической остеоартропатии, спонтанных переломов мелких костей стопы, наличия остеомиелита;
- направляет пациентов в кабинет "Диабетическая стопа" с учетом степени риска развития СДС, в зависимости от формы и тяжести СДС, наличия других осложнений СД и сопутствующих заболеваний;
- осуществляет контроль за соблюдением пациентами сроков явки в кабинет "Диабетическая стопа";
- с целью профилактики СДС осуществляет контроль за выполнением пациентом рекомендаций по лечению сопутствующей патологии, не являющейся непосредственной причиной образования

язвенных дефектов, но способствующей прогрессированию СДС (контроль артериальной гипертензии, дислипидемии, урикемии);

- с целью профилактики СДС проводить обучение пациентов, членов их семей правилам ухода за ногами индивидуально или направляет на обучение в кабинет "Школа для пациентов с сахарным диабетом".

3. Критерии отбора пациентов группы риска для консультации в кабинете "Диабетическая стопа":

- пациенты старше 50 лет с длительным стажем течения СД (более 5 лет);

- пациенты младше 50 лет и наличием 1 фактора риска (дислипидемия, курение, лица, злоупотребляющие алкоголем, АССЗ, артериальная гипертензия, декомпенсация СД, семейный анамнез по АССЗ, хронические воспалительные заболевания: ревматоидный артрит, псориаз, ХБП менее 60 мл/мин/1,73);

- пациенты с перемежающейся хромотой или отсутствием пульсации на стопах;

- пациенты с длительно (более 4 недель) незаживающими трофическими язвами независимо от возраста;

- пациенты с деформацией стоп любого генеза;

- пациенты с язвами в анамнезе;

- пациенты с стойкой болевой формой, длительным течением хронической болевой нейропатии;

- пациенты с нарушением периферической чувствительности любого генеза;

- пациенты, перенесшие ранее хирургическое вмешательство на стопе;

- пациенты с подтвержденными окклюзирующими заболеваниями артерий нижних конечностей по результатам оценки ЛПИ, УЗИ и/или МСКТ, транскутанной оксиметрии;

- слабовидящие и слепые пациенты;

- пациенты, страдающие диабетической нефропатией, особенно на стадии ХПН;

- одинокие пожилые люди.

4. Основными задачами кабинета "Диабетическая стопа" являются:

- проведение обследования пациентов с сахарным диабетом на предмет выявления СДС (диагностики диабетических язв, гангрены, периферической ангиопатии нижних конечностей, диабетической полинейропатии, диабетической артропатии и диабетической невропатической артропатии):

- диспансерное наблюдение и учет пациентов с высоким риском развития диабетической язвы, гангрены, периферической ангиопатии нижних конечностей;

- профилактика ампутаций нижних конечностей;

- определение показаний к госпитализации пациентов с сахарным диабетом и поражениями нижних конечностей;

- лечение диабетических язв стоп 1 - 2 степени по глубине поражения у пациентов с сахарным диабетом, исключая пациентов с признаками критической ишемии конечности (хроническая ишемия, угрожающая потерей конечности);

- определение клинической стадии нейроостеоартропатии;

- направление на стационарное лечение пациентов с диабетической язвой, гангреной, периферической ангиопатией нижних конечностей, диабетической полинейропатией, диабетической артропатией и диабетической невропатической артропатией для оказания специализированной, в том числе высокотехнологичной, медицинской помощи;

- обучение пациентов, их родственников и лиц, осуществляющих уход правилам ухода за ногами и хроническими ранами, самоконтроля состояния стоп;

- направление пациентов на изготовление технических средств реабилитации.

5. В кабинет "Диабетическая стопа" пациентов направляют: медицинские работники, оказывающие первичную доврачебную, первичную врачебную, первичную специализированную медицинскую помощь.

6. Направление пациентов в кабинет "Диабетическая стопа" межрайонного эндокринологического центра и регионального эндокринологического центра Волгоградской области проводится в соответствии со схемой маршрутизации пациентов:

**Схема маршрутизации пациентов с сахарным диабетом
в кабинет "Диабетическая стопа"**

№ п/п	Наименование медицинской организации, оказывающей первичную медико- санитарную помощь	Кабинет "Диабетическая стопа" Межрайонный эндокринологический центр	Кабинет "Диабетическая стопа" Региональный эндокринологический центр
1.	ГБУЗ ЦРБ Алексеевского муниципального района	ГБУЗ "Михайловская ЦРБ" по адресу: Волгоградская область, Михайловский р-н, г. Михайловка, ул. Некрасова, 1 б	ГБУЗ "Волгоградская областная клиническая больница № 1", Волгоград по адресу: Волгоград,
2.	ГБУЗ "Даниловская ЦРБ"		
3.	ГБУЗ Еланская ЦРБ Волгоградской области		
4.	ГБУЗ "Киквидзенская ЦРБ"		
5.	ГБУЗ "Кумылженская ЦРБ"		
6.	ГБУЗ "Михайловская ЦРБ"		
7.	ГБУЗ "Нехаевская ЦРБ"		

№ п/п	Наименование медицинской организации, оказывающей первичную медико- санитарную помощь	Кабинет "Диабетическая стопа" Межрайонный эндокринологический центр	Кабинет "Диабетическая стопа" Региональный эндокринологическ ий центр
8.	ГБУЗ "Новоаннинская ЦРБ"	ГБУЗ "Михайловская ЦРБ" по адресу: Волгоградская область, Михайловский р-н, г. Михайловка, ул. Некрасова, 1 б	ул. Ангарская, 13 ГБУЗ "Волгоградская областная клиническая больница № 1", Волгоград по адресу: Волгоград, ул. Ангарская, 13
9.	ГБУЗ "Новониколаевская ЦРБ"		
10.	ГБУЗ "Серафимовичская ЦРБ"		
11.	ГБУЗ Урюпинская ЦРБ имени В.Ф. Жогова		
12.	ГУЗ "Жирновская ЦРБ"	—	ГБУЗ "Волгоградская областная клиническая больница № 1", Волгоград по адресу: Волгоград, ул. Ангарская, 13
13.	ГБУЗ г. Камышина "Городская больница № 1"		
14.	ГБУЗ "Центральная городская больница г. Камышина"		
15.	ГБУЗ "ЦРБ" Котовского муниципального района		
16.	ГБУЗ "ЦРБ Ольховского муниципального района"		
17.	ГБУ Руднянского муниципального района "ЦРБ Руднянского муниципального района"	ГБУЗ "Городская клиническая больница № 1 им. С.З. Фишера" по адресу: Волгоградская область, г. Волжский, пр. Ленина, д.137	ГБУЗ "Волгоградская областная клиническая больница № 1", Волгоград по адресу: Волгоград, ул. Ангарская, 13
18.	ГБУЗ "Быковская ЦРБ"		
19.	ГБУЗ "Ленинская ЦРБ"		
20.	ГБУЗ "Николаевская ЦРБ"		
21.	ГБУЗ "Палласовская ЦРБ"		
22.	ГБУЗ "Старополтавская ЦРБ"		
23.	ГБУЗ "Среднеахтубинская ЦРБ"		
24.	ГБУЗ "Городская клиническая больница № 1 им. С.З. Фишера"		
25.	ГБУЗ "Городская клиническая больница № 3"		
26.	ГБУЗ "Городская больница № 2"		
27.	ГБУЗ "Городская поликлиника № 5"	—	ГБУЗ "Волгоградская областная клиническая больница № 1", Волгоград по адресу:
28.	ГБУЗ "Городищенская ЦРБ"		
29.	ГБУЗ "ЦРБ Дубовского муниципального района"		
30.	ГБУЗ "Иловлинская ЦРБ"		
31.	ГБУЗ "Калачевская ЦРБ"		
32.	ГБУЗ "ЦРБ Клетского муниципального района Волгоградской области"	—	Волгоград

№ п/п	Наименование медицинской организации, оказывающей первичную медико- санитарную помощь	Кабинет "Диабетическая стопа" Межрайонный эндокринологический центр	Кабинет "Диабетическая стопа" Региональный эндокринологическ ий центр	
33.	ГБУЗ "Котельниковская ЦРБ"	—	Волгоград, ул. Ангарская, 13	
34.	ГБУЗ "Октябрьская ЦРБ"			
35.	ГБУЗ "Светлоярская ЦРБ" Светлоярского муниципального района Волгоградской области			
36.	ГБУЗ "ЦРБ Суровикинского муниципального района", Волгоградская область, город Суровикино			
37.	ГБУЗ "Фроловская ЦРБ"			
38.	ГБУЗ "Чернышковская ЦРБ"			
39.	ГУЗ "Клиническая больница скорой медицинской помощи № 15"			ГБУЗ "Волгоградская областная клиническая больница № 1", Волгоград по адресу: Волгоград, ул. Ангарская, 13
40.	ГУЗ "Больница № 16"			
41.	ГУЗ "Больница № 22"			
42.	ГУЗ "Поликлиника № 5"			
43.	ГУЗ "Клиническая больница № 11"			
44.	ГУЗ "Клиническая больница скорой медицинской помощи № 7"			
45.	ЧУЗ "Клиническая больница "РЖД - Медицина" города Волгоград"			
46.	ГУЗ "Поликлиника № 4"			
47.	ГАУЗ "Клиническая поликлиника № 3"			
48.	ГУЗ "Клиническая поликлиника № 28"			
49.	ГУЗ "Поликлиника № 30"			
50.	ГУЗ "Поликлиника № 2"			
51.	ГУЗ "Клиническая поликлиника № 1"			

7. В кабинете "Диабетическая стопа" пациенты с СД проходят профилактический осмотр (определение состояния периферической чувствительности и магистрального кровотока в нижних конечностях) сразу после того, как установлен диагноз "Сахарный диабет", в последующем 1 раз в год – при отсутствии жалоб, с целью контроля состояния периферической чувствительности и магистрального кровотока в нижних конечностях.

8. В зависимости от степени риска развития СДС, определяется объем проводимых плановый исследований и их кратность в кабинете "Диабетическая стопа":

Категория риска СДС	Характеристика	Объем исследований	Частота визитов
Низкий	нет нейропатии, нет заболеваний артерий нижних конечностей (ЗАНК)	Ежегодный осмотр стоп проводит эндокринолог/терапевт на амбулаторном приеме: 1. осмотр нижних конечностей, 2. оценка пульсации на артериях нижних конечностей/ при необходимости расчет ЛПИ 3. оценка периферической чувствительности	1 раз в год
Умеренный	есть нарушение чувствительности или ЗАНК, умеренно выраженные клювовидные и молоткообразные пальцы, плоскостопие	Рекомендована консультация в кабинете "Диабетической стопы". Частота наблюдения определяет врач	1 раз в 6-12 мес.
Высокий	есть нарушение чувствительности в сочетании с признаками нарушения магистрального кровотока и/или деформациями стоп	регулярное наблюдение в кабинете "Диабетическая стопа"	1 раз в 3-6 мес.
Очень высокий	язвы и ампутации в анамнезе	регулярное наблюдение в кабинете "Диабетическая стопа"	1 раз в 1-6 мес.

9. Показанием для неотложного направления в кабинет "Диабетическая стопа" является наличие язвенного дефекта на стопе, гиперкератоз с гематомой на подошве стопы, подозрение на острую фазу диабетической остеоартропатии (стопы Шарко) с результатами рентгенографии стоп, при заболеваниях артерий н/к с УЗДГ артерий н/к, при подозрении на остеоартропатию с МРТ пораженной стопы в течение не более 7 дней от момента выявления для решения вопроса об оказании специализированной, медицинской помощи, в том числе и в условиях хирургического отделения стационара.

10. Консультация пациентов с сахарным диабетом врачом сосудистым хирургом проводится на базе МЭЦ и РЭЦ в соответствии со схемой маршрутизации пациентов в межрайонные эндокринологические центры и региональный эндокринологический центр Волгоградской области.

11. Показанием для направления пациента с сахарным диабетом на плановую консультацию к врачу сосудистому хирургу для решения вопроса для оказания специализированной, в том числе высокотехнологичной медицинской в плановой форме (плановой реваскуляризации) или направления в федеральные МО является хроническая ишемия артерий нижних конечностей III степени. Срок направления пациента на консультацию к врачу сосудистому хирургу не должен превышать 14 дней со дня выдачи лечащим врачом направления на консультацию.

12. Показанием для направления пациента с сахарным диабетом на срочную консультацию к врачу сосудистому хирургу для определения объема необходимых диагностических процедур и тактики дальнейшего лечения является выявленная критическая ишемия конечности.

13. Показанием для экстренной госпитализации в отделение сосудистой хирургии для оказания специализированной, в том числе высокотехнологичной медицинской в экстренной форме, является критическая ишемия конечности у пациентов с СДС, незаживающие язвенные дефекты на фоне ишемии конечности, ишемическая боль в покое. Срок госпитализации пациента в отделение сосудистой хирургии не должен превышать 14 дней со дня выдачи лечащим врачом направления на госпитализацию.

14. Показанием для экстренной госпитализации в хирургическое отделение являются:

- наличие инфицированного раневого тканевого дефекта при СДС при наличии признаков сепсиса;
- глубокая инфекция мягких тканей или костей (с язвами или без);
- гангрена нижней конечности.

15. С целью профилактики рецидивов ран у лиц с СД после заживления раны больной направляется на консультацию к врачу-ортопеду для подбора индивидуального ортопедического пособия (терапевтическая обувь, ИРП, изготовление тьютора или ортеза, пошив индивидуальной ортопедической обуви) на протезно-ортопедическое предприятие по адресу: г. Волгоград, ул. Баррикадная, д.5.

ПРИЛОЖЕНИЕ 6

к Принципам организации медицинской помощи взрослому населению по профилю "эндокринология" на территории Волгоградской области, утвержденным приказом комитета здравоохранения Волгоградской области

от 20 января 2025 г. № 8н

Организация направления пациентов с сахарным диабетом в кабинет "Школа для пациентов с сахарным диабетом" для прохождения терапевтического обучения

1. Кабинет "Школа для пациентов с сахарным диабетом" (далее – Школа СД) является структурным подразделением медицинской организации, оказывающей первичную медико-санитарную и специализированную медицинскую помощь по профилю "эндокринология" в амбулаторных и стационарных условиях.

2. В амбулаторных условиях Школа СД организуется из расчета 1 Школа СД на 2 500 пациентов с сахарным диабетом, в стационарных условиях 1 Школа СД на отделение эндокринологии.

3. Школа СД создается приказом главного врача медицинской организации. В приказе утверждается руководитель Школы СД (врач-эндокринолог), порядок направления и формирования групп пациентов на обучение, график проведения занятий в Школе СД.

4. Цель организации Школы СД – повышение качества оказания медицинской помощи пациентам с сахарным диабетом, проведение терапевтического обучения пациентов с СД принципам управления сахарным диабетом на основе оценки данных самоконтроля, обучение правилам управления сахарным диабетом при сопутствующих заболеваниях, во время физических нагрузок разной интенсивности и продолжительности и другие вопросы.

5. Основные функции Школы СД:

5.1. Обучение принципам правильного питания, подсчету углеводов;

5.2. Обучение правилам ухода за ногами;

5.3. Обучение технике инъекций инсулинов, в том числе с помощью инсулиновой помпы;

5.4. Обучение проведению самоконтроля гликемии, в том числе с применением средств непрерывного мониторинга глюкозы;

5.5. Обучение принципам управления СД на основе оценки данных

самоконтроля;

5.6. Обучение принципам самостоятельной коррекция доз инсулина;

5.7. Обучение правилам поведения при гипогликемических состояниях и навыкам самостоятельного купирования, предотвращения тяжелых гипогликемических состояний;

5.8. Обучение правилам управления СД при сопутствующих заболеваниях;

5.9. Обучение правилам управления СД во время физических нагрузок разной интенсивности и продолжительности;

5.10 Проведение первичных и повторных циклов обучения;

5.11. Индивидуальная консультативная работа;

5.12. Представление отчетности по видам, формам, в сроки и в объемах, которые установлены комитетом здравоохранения Волгоградской области и Минздравом России.

6. Оснащение Школы СД осуществляется в соответствии со стандартом оснащения, предусмотренным приложением № 12 к приказу Министерства здравоохранения Российской Федерации от 13 марта 2023 г. № 104н "Об утверждении Порядка оказания медицинской помощи взрослому населению по профилю "эндокринология".

7. Занятия в Школе СД проводятся в виде группового терапевтического обучения пациентов с СД по структурированным программам, разработанным Государственным научным центром Российской Федерации Федерального государственного бюджетного учреждения "Национальный медицинский исследовательский центр эндокринологии", в зависимости от типа СД и метода лечения, с обязательной практической отработкой навыков, необходимых для самостоятельного управления заболеванием. Продолжительность программ составляет 15–25 часов в зависимости от типа СД и метода лечения. Рекомендуемая численность пациентов в группе 8-10 человек.

8. Терапевтическое обучение в Школе СД проводит врач-эндокринолог и медицинская сестра, прошедшие соответствующее обучение.

9. Направление пациентов в Школу СД в амбулаторных условиях для прохождения терапевтического обучения осуществляет врач-терапевт участковый, врач общей практики (семейный врач), фельдшер фельдшерско-акушерского пункта, врач-эндокринологом, согласно территориального прикрепления медицинских организаций.

10. Направлять в школу СД рекомендуется пациентов при впервые выявленном СД (в течение 6 месяцев после выявления СД), либо при имеющемся диабете не реже одного раза в 3 года.

11. Врач, осуществляющий диспансерное наблюдение пациента с СД (врач-эндокринолог, врач-терапевт) выдает пациенту направление на обучение в Школе СД (функционирующие на базе медицинских организаций, оказывающих первичную медико-санитарную помощь,

а также на базе МЭЦ и РЭЦ) в амбулаторных условиях, в соответствии со схемой маршрутизации пациентов для обучения в Школу СД, предварительно согласовав дату и время начала занятия с лицом, ответственным за работу Школы СД в медицинской организации, где функционирует Школа СД в амбулаторных условиях, в соответствии с рекомендуемой формой:

**Форма направления пациента с сахарным диабетом на обучение
в кабинете "Школа для пациентов с сахарным диабетом"
(на базе поликлиники/ МЭЦ/ РЭЦ)**

ФИО: _____

Дата рождения: _____

Возраст: _____

Диагноз: код по МКБ-10: _____

Длительность СД: _____

Сопутствующие заболевания _____

Адрес регистрации: _____

Результат исследования гликированного гемоглобина _____

дата исследования _____

Сахароснижающая терапия в настоящее время: _____

МО, где наблюдается пациент _____

Адрес местонахождения кабинета "Школа для пациентов с сахарным диабетом" _____

Дата начала занятия, время _____

ФИО врача _____

Подпись _____

Дата направления _____

12. Лицо ответственное за работу Школы СД в амбулаторных условиях вносит пациента в журнал учета работы Школы СД в амбулаторных условиях.

13. В Школу СД МЭЦ направляются пациенты с СД 2 типа без осложнений и с сосудистыми осложнениями для терапевтического обучения, а также пациенты СД 1 типа и 2 типа в случае если отсутствует возможность прохождения обучения в поликлинике по месту жительства,

в соответствии со схемой маршрутизации пациентов с СД для обучения в Школе СД;

14. В Школу СД РЭЦ направляются:

- пациенты с СД 1 типа и 2 типа, получающие инсулинотерапию;
- пациенты на помповой инсулинотерапии;
- пациенты достигших 18 летнего возраста;
- пациенты с СД 1 типа впервые выявленным;
- пациенты с тяжелым течением СД и его осложнениями, а также сопутствующими заболеваниями, требующими междисциплинарного подхода в лечении;

- пациенты СД 1 типа и 2 типа в случае если отсутствует возможность прохождения обучения в поликлинике по месту жительства, в соответствии со схемой маршрутизации пациентов с СД для обучения в Школе СД;

- пациентки с СД планирующие беременность.

15. В Школу СД РЭЦ пациенты направляется после предварительной очной или телемедицинской консультации, осуществленной врачом, проводящим диспансерное наблюдение пациента с СД (врач-эндокринолог, врач-терапевт) с врачом-эндокринологом РЭЦ.

16. После прохождения Школы СД в амбулаторных условиях необходимо заполнить:

16.1. Журнал учета пациентов, прошедших обучение в кабинете Школа СД (произвольное ведение журнала с указанием: медицинской организации к которой прикреплен пациент, ФИО, даты рождения пациента, даты проведения цикла обучения, подписи пациента);

16.2. Внести данные о проведении обучения в Школе СД в Федеральный регистр больных сахарным диабетом;

16.3. Форму учета выполнения медицинской услуги В04.012.001 "Школа для пациентов с сахарным диабетом" для оказания медицинской помощи в амбулаторных условиях по форме:

Форма учета выполнения медицинской услуги В04.012.001 –

"Школа для пациентов с сахарным диабетом" для оказания медицинской помощи в амбулаторных условиях

ФИО: _____

Дата рождения: _____

Возраст: _____

Диагноз: код по МКБ-10: _____

Длительность СД: _____

Адрес регистрации: _____

Название структурированных программ: _____

МО, где проведено обучение _____

Название занятия (дата)	Длительность занятия	Подпись пациента	ФИО и должность специалиста, проводившего занятие; подпись

17. Для пациентов, проходящих обучение по направлению иной медицинской организации необходимо выдать дубликат формы учета выполнения медицинской услуги В04.012.001 "Школа СД" для оказания медицинской помощи в амбулаторных условиях, для внесения данных о прохождении обучения в медицинскую документацию по месту диспансерного наблюдения пациента.

18. Школа СД в стационарных условиях функционирует при отделениях эндокринологии следующих медицинских организаций:

ГБУЗ "Волгоградская областная клиническая больница № 1",
Волгоград;

ГУЗ "Городская клиническая больница скорой медицинской помощи № 25";

ГУЗ "Клиническая больница № 4";

ГБУЗ "Городская клиническая больница № 1 им. С.З. Фишера";

ГБУЗ г. Камышина "Городская больница № 1".

В Школе СД проходят терапевтическое обучение пациенты с СД, госпитализированные в отделение эндокринологии стационаров, которые не проходили обучение более 1 года.

19. Отчет о работе Школы СД ежегодно предоставляется в период сдачи годового отчета в форме № 30 "Сведения о медицинской организации" в таблице деятельности отделения медицинской профилактики.

20. Направление пациентов в Школу СД для терапевтического обучения в амбулаторных и стационарных условиях проводится в соответствии с разработанной схемой маршрутизации пациентов:

Маршрутизация пациентов для терапевтического обучения в амбулаторных и стационарных условиях в кабинетах "Школа для пациентов с сахарным диабетом"

№ п/п	Наименование медицинской организации	Маршрутизация для обучения в амбулаторных условиях	Маршрутизация для обучения в стационарных условиях	Маршрутизация для обучения в стационарных условиях (для пациентов на помповой ИТ)
1.	ГБУЗ "Центральная районная больница Алексеевского муниципального района"	МЭЦ при ГБУЗ "Михайловская центральная районная больница"	ГБУЗ "Волгоградская областная клиническая больница №1"	ГБУЗ "Волгоградская областная клиническая больница №1"
2.	ГБУЗ "Быковская центральная районная больница"	МЭЦ при ГБУЗ "Городская клиническая больница № 1 им. С.З. Фишера"	ГБУЗ "Волгоградская областная клиническая больница №1"	
3.	ГБУЗ "Городищенская центральная районная больница"	ГБУЗ "Городищенская центральная районная больница"	ГБУЗ "Волгоградская областная клиническая больница №1"	
4.	ГБУЗ "Даниловская центральная районная больница"	МЭЦ при ГБУЗ "Михайловская центральная районная больница"	ГБУЗ "Волгоградская областная клиническая больница №1"	
5.	ГБУЗ "Центральная районная больница Дубовского муниципального района"	ГБУЗ "Центральная районная больница Дубовского муниципального района"	ГБУЗ "Волгоградская областная клиническая больница №1"	
6.	ГБУЗ "Еланская центральная районная больница Волгоградской области"	ГБУЗ "Еланская центральная районная больница Волгоградской области"	ГБУЗ "Волгоградская областная клиническая больница №1"	
7.	ГБУЗ "Жирновская центральная районная больница"	ГБУЗ "Жирновская центральная районная больница"	ГБУЗ г. Камышина "Городская больница № 1"; ГБУЗ "Волгоградская областная клиническая больница №1"	
8.	ГБУЗ "Иловлинская центральная районная больница"	РЭЦ при ГБУЗ "Волгоградская областная клиническая больница № 1", Волгоград	ГБУЗ "Волгоградская областная клиническая больница №1"	
9.	ГБУЗ "Калачевская центральная районная больница"	ГБУЗ "Калачевская центральная районная больница"	ГБУЗ "Волгоградская областная клиническая больница №1"	

№ п/п	Наименование медицинской организации	Маршрутизация для обучения в амбулаторных условиях	Маршрутизация для обучения в стационарных условиях	Маршрутизация для обучения в стационарных условиях (для пациентов на помповой ИТ)
10.	ГБУЗ г. Камышина "Городская больница № 1"	ГБУЗ г. Камышина "Городская больница № 1"	ГБУЗ г. Камышина "Городская больница № 1"; ГБУЗ "Волгоградская областная клиническая больница №1"	
11.	ГБУЗ "Центральная городская больница г.Камышина"	ГБУЗ г. Камышина "Городская больница № 1"	ГБУЗ г. Камышина "Городская больница № 1"; ГБУЗ "Волгоградская областная клиническая больница №1"	
12.	ГБУЗ "Киквидзенская центральная районная больница"	МЭЦ при ГБУЗ "Михайловская центральная районная больница"	ГБУЗ "Волгоградская областная клиническая больница №1"	
13.	ГБУЗ "Центральная районная больница Клетского муниципального района Волгоградской области"	ГБУЗ "Центральная районная больница Клетского муниципального района Волгоградской области"	ГБУЗ "Волгоградская областная клиническая больница №1"	
14.	ГБУЗ "Котельниковская центральная районная больница"	ГБУЗ "Котельниковская центральная районная больница"	ГБУЗ "Волгоградская областная клиническая больница №1"	
15.	ГБУЗ "Центральная районная больница Котовского муниципального района"	ГБУЗ "Центральная районная больница Котовского муниципального района"	ГБУЗ г. Камышина "Городская больница № 1"; ГБУЗ "Волгоградская областная клиническая больница №1"	
16.	ГБУЗ "Кумылженская центральная районная больница"	ГБУЗ "Кумылженская центральная районная больница"	ГБУЗ "Волгоградская областная клиническая больница №1"	
17.	ГБУЗ "Ленинская центральная районная больница"	МЭЦ при ГБУЗ "Городская клиническая больница № 1 им.С.З.Фишера"	ГБУЗ "Волгоградская областная клиническая больница №1"	
18.	ГБУЗ "Михайловская центральная районная больница"	ГБУЗ "Михайловская центральная районная больница"	ГБУЗ "Волгоградская областная клиническая больница №1"	
19.	ГБУЗ "Нехаевская центральная"	МЭЦ при ГБУЗ "Михайловская"	ГБУЗ "Волгоградская областная"	

ГБУЗ "Волгоградская областная клиническая больница №1"

№ п/п	Наименование медицинской организации	Маршрутизация для обучения в амбулаторных условиях	Маршрутизация для обучения в стационарных условиях	Маршрутизация для обучения в стационарных условиях (для пациентов на помповой ИТ)
	районная больница"	центральная районная больница"	клиническая больница №1"	
20.	ГБУЗ "Николаевская центральная районная больница"	ГБУЗ "Николаевская центральная районная больница"	ГБУЗ "Волгоградская областная клиническая больница №1"	
21.	ГБУЗ "Новоаннинская центральная районная больница"	МЭЦ при ГБУЗ "Михайловская центральная районная больница"	ГБУЗ "Волгоградская областная клиническая больница №1"	
22.	ГБУЗ "Новониколаевская центральная районная больница"	МЭЦ при ГБУЗ "Михайловская центральная районная больница"	ГБУЗ "Волгоградская областная клиническая больница №1"	
23.	ГБУЗ "Октябрьская центральная районная больница"	РЭЦ при ГБУЗ "Волгоградская областная клиническая больница №1", Волгоград	ГБУЗ "Волгоградская областная клиническая больница №1"	ГБУЗ "Волгоградская областная клиническая больница №1"
24.	ГБУЗ "Центральная районная больница Ольховского муниципального района"	ГБУЗ "Центральная районная больница Ольховского муниципального района"	ГБУЗ г. Камышина "Городская больница №1"; ГБУЗ "Волгоградская областная клиническая больница №1"	
25.	ГБУЗ "Палласовская центральная районная больница"	ГБУЗ "Палласовская центральная районная больница"	ГБУЗ "Волгоградская областная клиническая больница №1"	
26.	ГБУЗ "Центральная районная больница Руднянского муниципального района"	ГБУЗ "Центральная районная больница Руднянского муниципального района"	ГБУЗ "Волгоградская областная клиническая больница №1"	
27.	ГБУЗ "Светлоярская центральная районная больница" Светлоярского муниципального района Волгоградской области	РЭЦ при ГБУЗ "Волгоградская областная клиническая больница №1", Волгоград	ГБУЗ "Волгоградская областная клиническая больница №1"	
28.	ГБУЗ "Серафимовичская центральная районная больница"	МЭЦ при ГБУЗ "Михайловская центральная районная больница"	ГБУЗ "Волгоградская областная клиническая больница №1"	

№ п/п	Наименование медицинской организации	Маршрутизация для обучения в амбулаторных условиях	Маршрутизация для обучения в стационарных условиях	Маршрутизация для обучения в стационарных условиях (для пациентов на помповой ИТ)
29.	ГБУЗ "Среднеахтубинская центральная районная больница"	ГБУЗ "Среднеахтубинская центральная районная больница"	ГБУЗ "Волгоградская областная клиническая больница №1"	
30.	ГБУЗ "Старополтавская центральная районная больница"	ГБУЗ "Старополтавская центральная районная больница"	ГБУЗ "Волгоградская областная клиническая больница №1"	
31.	ГБУЗ "Центральная районная больница Суровикинского муниципального района", Волгоградская область, город Суровикино	ГБУЗ "Центральная районная больница Суровикинского муниципального района", Волгоградская область, город Суровикино	ГБУЗ "Волгоградская областная клиническая больница №1"	ГБУЗ "Волгоградская областная клиническая больница №1"
32.	ГБУЗ Урюпинская центральная районная больница имени В.Ф. Жогова	МЭЦ при ГБУЗ "Михайловская центральная районная больница"	ГБУЗ "Волгоградская областная клиническая больница №1"	
33.	ГБУЗ "Фроловская центральная районная больница"	ГБУЗ "Фроловская центральная районная больница"	ГБУЗ "Волгоградская областная клиническая больница №1"	
34.	ГБУЗ "Чернышковская центральная районная больница"	РЭЦ при ГБУЗ "Волгоградская областная клиническая больница №1", Волгоград	ГБУЗ "Волгоградская областная клиническая больница №1"	
35.	ГБУЗ "Городская клиническая больница №1 им.С.З.Фишера"	ГБУЗ "Городская клиническая больница №1 им.С.З.Фишера"	ГБУЗ "Городская клиническая больница №1 им. С.З. Фишера"; ГБУЗ "Волгоградская областная клиническая больница №1"	
36.	ГБУЗ "Городская больница №2"	ГБУЗ "Городская больница №2"	ГБУЗ "Городская клиническая больница №1 им. С.З. Фишера"; ГБУЗ "Волгоградская областная клиническая больница №1"	
37.	ГБУЗ "Городская клиническая больница №3"	ГБУЗ "Городская клиническая больница №3"	ГБУЗ "Городская клиническая больница №1 им. С.З. Фишера"; ГБУЗ "Волгоградская областная клиническая больница №1"	

№ п/п	Наименование медицинской организации	Маршрутизация для обучения в амбулаторных условиях	Маршрутизация для обучения в стационарных условиях	Маршрутизация для обучения в стационарных условиях (для пациентов на помповой ИТ)
38.	ГУЗ "Городская поликлиника № 5"	ГУЗ "Городская поликлиника № 5"	ГУЗ "Городская клиническая больница № 1 им. С.З. Фишера"; ГУЗ "Волгоградская областная клиническая больница №1"	
39.	ГУЗ "Клиническая поликлиника № 1"	ГУЗ "Клиническая поликлиника № 1"	ГУЗ "Клиническая больница № 4"	
40.	ГУЗ "Поликлиника № 2"	ГУЗ "Поликлиника № 2"	ГУЗ "Клиническая больница № 4"	
41.	ГАУЗ "Клиническая поликлиника № 3"	ГАУЗ "Клиническая поликлиника № 3"	ГУЗ "Городская клиническая больница скорой медицинской помощи № 25"; ГУЗ "Волгоградская областная клиническая больница №1"	
42.	ГУЗ "Клиническая поликлиника № 28"	ГУЗ "Поликлиника №30"	ГУЗ "Городская клиническая больница скорой медицинской помощи № 25"; ГУЗ "Волгоградская областная клиническая больница №1"	
43.	ГУЗ "Поликлиника №30"	ГУЗ "Поликлиника №30"	ГУЗ "Городская клиническая больница скорой медицинской помощи № 25"; ГУЗ "Волгоградская областная клиническая больница №1"	
44.	ГУЗ "Поликлиника № 4"	ГУЗ "Поликлиника № 4"	ГУЗ "Городская клиническая больница скорой медицинской помощи № 25"; ГУЗ "Волгоградская областная клиническая больница №1"	
45.	ГУЗ "Клиническая больница	ГУЗ "Клиническая больница	ГУЗ "Городская клиническая	

№ п/п	Наименование медицинской организации	Маршрутизация для обучения в амбулаторных условиях	Маршрутизация для обучения в стационарных условиях	Маршрутизация для обучения в стационарных условиях (для пациентов на помповой ИТ)
	скорой медицинской помощи № 7"	скорой медицинской помощи № 7"	больница скорой медицинской помощи № 25"; ГБУЗ "Волгоградская областная клиническая больница №1"	
46.	ГУЗ "Поликлиника № 5"	ГУЗ "Поликлиника № 5"	ГУЗ "Городская клиническая больница скорой медицинской помощи № 25"; ГБУЗ "Волгоградская областная клиническая больница №1"	
47.	ГУЗ "Клиническая больница № 11"	ГУЗ "Клиническая больница № 11"	ГУЗ "Городская клиническая больница скорой медицинской помощи № 25"; ГБУЗ "Волгоградская областная клиническая больница №1"	
48.	ГУЗ "Клиническая больница скорой медицинской помощи № 15"	ГУЗ "Клиническая больница скорой медицинской помощи № 15"	ГУЗ "Городская клиническая больница скорой медицинской помощи № 25"; ГБУЗ "Волгоградская областная клиническая больница №1"	
49.	ГУЗ "Больница №16"	ГУЗ "Больница №16"	ГУЗ "Городская клиническая больница скорой медицинской помощи № 25"; ГБУЗ "Волгоградская областная клиническая больница №1"	
50.	ГУЗ "Больница №22"	ГУЗ "Больница №22"	ГУЗ "Городская клиническая больница скорой медицинской помощи № 25"; ГБУЗ "Волгоградская областная клиническая больница №1"	ГБУЗ "Волгоградская областная клиническая больница №1"

№ п/п	Наименование медицинской организации	Маршрутизация для обучения в амбулаторных условиях	Маршрутизация для обучения в стационарных условиях	Маршрутизация для обучения в стационарных условиях (для пациентов на помповой ИТ)
51.	ГБУЗ "Волгоградская областная клиническая больница №3"	ГБУЗ "Волгоградская областная клиническая больница №3"	ГБУЗ "Волгоградская областная клиническая больница №3"	ГБУЗ "Волгоградская областная клиническая больница №1"

ПРИЛОЖЕНИЕ 7

к Принципам организации медицинской помощи взрослому населению по профилю "эндокринология" на территории Волгоградской области, утвержденным приказом комитета здравоохранения Волгоградской области

от 20 января 2025 г. № 8н

Организация оказания специализированной медицинской помощи по профилю "эндокринология" в стационарных условиях

1. Оказание специализированной медицинской помощи по профилю "эндокринология" в плановом порядке проводится в отделения эндокринологии медицинских организаций в соответствии со схемой маршрутизации пациентов:

Схема плановой госпитализации при оказании медицинской помощи взрослому населению по профилю "эндокринология" на территории Волгоградской области

Медицинские организации 1 уровня, оказывающие первичную медико-санитарную помощь в амбулаторных условиях	Медицинские организации 2 уровня, оказывающие медицинскую помощь в отделении эндокринологии стационара	Медицинские организации 3 уровня, оказывающие медицинскую помощь в отделении эндокринологии стационара
ГБУЗ ЦРБ Алексеевского муниципального района ГБУЗ "Быковская ЦРБ" ГБУЗ "Городищенская ЦРБ" ГБУЗ "Даниловская ЦРБ" ГБУЗ "ЦРБ Дубовского муниципального района" ГБУЗ Еланская ЦРБ Волгоградской области ГБУЗ "Иловлинская ЦРБ" ГБУЗ "Калачевская ЦРБ" ГБУЗ "Киквидзенская ЦРБ" ГБУЗ "ЦРБ Клетского муниципального района Волгоградской области" ГБУЗ "Котельниковская ЦРБ" ГБУЗ "Кумылженская ЦРБ" ГБУЗ "Ленинская ЦРБ"	—	ГБУЗ "Волгоградская областная клиническая больница № 1", Волгоград - специализированная, в том числе высокотехнологичная, медицинская помощь

Медицинские организации 1 уровня, оказывающие первичную медико-санитарную помощь в амбулаторных условиях	Медицинские организации 2 уровня, оказывающие медицинскую помощь в отделении эндокринологии стационара	Медицинские организации 3 уровня, оказывающие медицинскую помощь в отделении эндокринологии стационара
<p>ГБУЗ "Михайловская ЦРБ" ГБУЗ "Нехаевская ЦРБ" ГБУЗ "Николаевская ЦРБ" ГБУЗ "Новоаннинская ЦРБ" ГБУЗ "Новониколаевская ЦРБ" ГБУЗ "Октябрьская ЦРБ" ГБУЗ "Палласовская ЦРБ" ГБУ Руднянского муниципального района Волгоградской области "ЦРБ Руднянского муниципального района" ГБУЗ "Светлоярская ЦРБ" Светлоярского муниципального района Волгоградской области ГБУЗ "Серафимовичская ЦРБ" ГБУЗ "Среднеахтубинская ЦРБ" ГБУЗ "Старополтавская ЦРБ" ГБУЗ "ЦРБ Суровикинского муниципального района", Волгоградская область, город Суровикино ГБУЗ Урюпинская ЦРБ им. В.Ф. Жогова ГБУЗ "Фроловская ЦРБ" ГБУЗ Чернышковская ЦРБ</p>	-	<p>ГБУЗ "Волгоградская областная клиническая больница № 1", Волгоград - специализированная, в том числе высокотехнологичная, медицинская помощь</p>
<p>ГБУЗ г. Камышина "Городская больница № 1" ГБУЗ "Центральная городская больница г. Камышина" ГУЗ "Жирновская ЦРБ" ГБУЗ "ЦРБ" Котовского муниципального района ГБУЗ "ЦРБ Ольховского муниципального района"</p>	<p>ГБУЗ г. Камышина "Городская больница № 1" - специализированная помощь</p>	<p>ГБУЗ "Волгоградская областная клиническая больница № 1", Волгоград: специализированная, в том числе высокотехнологичная, медицинская помощь</p>
<p>ГУЗ "Поликлиника № 4" ГУЗ "Клиническая поликлиника № 28" ГУЗ "Поликлиника № 30" ГУЗ "Клиническая больница скорой медицинской помощи № 15" ГУЗ "Больница № 16" ГУЗ "Больница № 22" ГУЗ "Поликлиника № 5" ГУЗ "Клиническая больница № 11" ГУЗ "Клиническая больница скорой медицинской помощи № 7" ГАУЗ "Клиническая поликлиника № 3"</p>	-	<p>ГУЗ "Городская клиническая больница скорой медицинской помощи № 25" - специализированная помощь</p> <p>ГБУЗ "Волгоградская областная клиническая больница № 1", Волгоград: специализированная, в том числе</p>

Медицинские организации 1 уровня, оказывающие первичную медико-санитарную помощь в амбулаторных условиях	Медицинские организации 2 уровня, оказывающие медицинскую помощь в отделении эндокринологии стационара	Медицинские организации 3 уровня, оказывающие медицинскую помощь в отделении эндокринологии стационара
		высокотехнологичная, медицинская помощь
ГУЗ "Клиническая поликлиника № 1" ГУЗ "Поликлиника № 2"	—	ГУЗ "Клиническая больница № 4" - специализированная, в том числе высокотехнологичная, медицинская помощь
ГБУЗ "Городская клиническая больница № 1 им. С.З. Фишера" ГБУЗ "Городская больница № 2" ГБУЗ "Городская клиническая больница № 3" ГБУЗ "Городская поликлиника № 5"	ГБУЗ "Городская клиническая больница № 1 им. С.З. Фишера"	ГБУЗ "Волгоградская областная клиническая больница № 1", Волгоград - специализированная, в том числе высокотехнологичная, медицинская помощь

2. Срок госпитализации пациента в отделение эндокринологии не должен превышать 14 дней со дня выдачи лечащим врачом направления на госпитализацию.

3. Врач-терапевт участковый при невозможности оказания плановой медицинской помощи пациентам с эндокринными заболеваниями в амбулаторных условиях направляет пациента на госпитализацию в терапевтическое отделение либо на консультативный прием к врачу-эндокринологу для решения вопроса о необходимости госпитализации в отделение эндокринологии.

4. Госпитализация пациентов в отделение эндокринологии в плановом порядке проводится по направлению врачей медицинских организаций, оказывающих первичную медико-санитарную помощь с учетом следующих показаний:

Показания для плановой госпитализации по профилю "эндокринология"

Код МКБ 10	Нозология	Госпитализация в отделение эндокринологии медицинской организации 3 уровня*	Госпитализация в отделение эндокринологии медицинской организации 2 уровня*	Госпитализация в терапевтическое отделение медицинской организации *	Не нуждаются в госпитализации (показано наблюдение в амбулаторных условиях)
E 01 E 04	Диффузный (узловой, многоузловой) эндемический зоб Узловой (многоузловой) эутиреоидный зоб				+
E 01 E 04	Диффузный (узловой, многоузловой) эндемический зоб Узловой (многоузловой) эутиреоидный зоб 1. для проведения диагностических исследований, 2. для решения вопроса о необходимости оперативного лечения, 3. с сопутствующей патологией (сахарный диабет, артериальная гипертензия и пр.) для проведения предоперационной подготовки	+	+		
E02, 03, E89.0	Первичный (послеоперационный) гипотиреоз				+
E02, 03, E89.0	Первичный (послеоперационный) гипотиреоз 1. для проведения сложных диагностических исследований, 2. уточнения диагноза, 3. подбора терапии при сопутствующей тяжелой кардиальной патологии, 4. коррекции терапии при неэффективности проводимой ранее	+	+		

Код МКБ 10	Нозология	Госпитализация в отделение эндокринологии медицинской организации 3 уровня*	Госпитализация в отделение эндокринологии медицинской организации 2 уровня*	Госпитализация в терапевтическое отделение медицинской организации *	Не нуждаются в госпитализации (показано наблюдение в амбулаторных условиях)
Е 05	Диффузный (узловой, многоузловой) токсический зоб, форма средней тяжести			+	+
Е 05	Диффузный (узловой, многоузловой) токсический зоб 1. впервые выявленный, 2. форма тяжелая, 3. для уточнения диагноза, проведения сложных диагностических исследований, 4. для подбора и коррекции терапии при неэффективности проводимой по месту жительства, 5. для предоперационной подготовки	+	+		
Е 06.0	Острый тиреоидит для уточнения диагноза с последующим переводом в хирургическое отделение	+			
Е06.1	Подострый тиреоидит 1. острая стадия, 2. рецидив для уточнения диагноза и подбора терапии	+	+		
Е 06.3	Аутоиммунный тиреоидит				+
Е 06.3	Аутоиммунный тиреоидит 1. в стадии тиреотоксикоза для подбора терапии, 2. в стадии гипотиреоза для проведения сложных диагностических исследований, 3. гипертрофическая форма для проведения сложных диагностических исследований и проведения дифференциальной диагностики с другой патологией	+	+		

Код МКБ 10	Нозология	Госпитализация в отделение эндокринологии медицинской организации 3 уровня*	Госпитализация в отделение эндокринологии медицинской организации 2 уровня*	Госпитализация в терапевтическое отделение медицинской организации *	Не нуждаются в госпитализации (показано наблюдение в амбулаторных условиях)
	щитовидной железы				
Е 10	Сахарный диабет 1 типа				
	1. все впервые выявленные случаи	+	+	+ по экстренным показаниям (в соответствии со схемой госпитализации по экстренным показаниям)	
	2. при декомпенсации для коррекции терапии, при отсутствии эффекта на амбулаторном этапе	+	+	+	
	3. для предоперационной подготовки, в случае необходимости, при плановых оперативных вмешательствах	+	+	+	
	4. при компенсации в случае необходимости лечения осложнений:				
	- при диабетической нефропатии коррекция гипотензивной, мочегонной терапии, анемии			+	
	- при диабетической дистальной полинейропатии с выраженным болевым синдромом при невозможности лечения в дневном стационаре			+	

Код МКБ 10	Нозология	Госпитализация в отделение эндокринологии медицинской организации 3 уровня*	Госпитализация в отделение эндокринологии медицинской организации 2 уровня*	Госпитализация в терапевтическое отделение медицинской организации *	Не нуждаются в госпитализации (показано наблюдение в амбулаторных условиях)
	- при автономной диабетической нейропатии	+	+		
	- нераспознаваемые гипогликемии (с целью проведения постоянного непрерывного мониторинга гликемии)	+	+		
	- при синдроме диабетической стопы	+	+	+	+
E 11 E 13 E 89.1	Сахарный диабет 2 типа				
	1. все впервые выявленные случаи с выраженной декомпенсацией клинически	+	+	+	
	2. все впервые выявленные случаи с выраженной декомпенсацией клинически для старта инсулинотерапии, возможно временно	+	+	+ по экстренным показаниям (в соответствии со схемой госпитализации по экстренным показаниям)	
	3. при декомпенсации для коррекции терапии, при отсутствии эффекта на амбулаторном этапе	+	+		
	4. для предоперационной подготовки, в случае необходимости, при плановых оперативных вмешательствах	+	+	+	
	5. при компенсации в случае				

Код МКБ 10	Нозология	Госпитализация в отделение эндокринологии медицинской организации 3 уровня*	Госпитализация в отделение эндокринологии медицинской организации 2 уровня*	Госпитализация в терапевтическое отделение медицинской организации *	Не нуждаются в госпитализации (показано наблюдение в амбулаторных условиях)
	необходимости лечения осложнений:				
	- при диабетической нефропатии коррекция гипотензивной, мочегонной терапии, анемии			+	
	- при диабетической дистальной полинейропатии с выраженным болевым синдромом при невозможности лечения в дневном стационаре			+	
	- при автономной диабетической нейропатии	+	+		
	- при синдроме диабетической стопы	+	+	+	+
О 24.0 О 24.1	Сахарный диабет, тип 1 и 2, существовавший ранее 1. при диагностике беременности для определения возможности сохранения беременности, 2. в дальнейшем неоднократно для коррекции сахароснижающей терапии	+	+		
О 24.4	Гестационный сахарный диабет				+
О 24.4	Гестационный сахарный диабет для коррекции инсулинотерапии при невозможности достичь целевых показателей на амбулаторном этапе	+	+		
Е 16.1	Гипогликемии: гиперинсулинизм функциональный и органический (инсулинома) для проведения сложных диагностических	+			

Код МКБ 10	Нозология	Госпитализация в отделение эндокринологии медицинской организации 3 уровня*	Госпитализация в отделение эндокринологии медицинской организации 2 уровня*	Госпитализация в терапевтическое отделение медицинской организации *	Не нуждаются в госпитализации (показано наблюдение в амбулаторных условиях)
	исследований и уточнения диагноза				
E. 20 E89.2	Гипопаратиреоз 1. для уточнения диагноза, 2. для подбора и коррекции терапии, при отсутствии эффекта на амбулаторном этапе	+	+		
E21	Гиперпаратиреоз 1. для проведения сложных диагностических исследований, 2. для уточнения диагноза, 3. для предоперационной подготовки	+			
E 22.0	Акромегалия, гигантизм 1. для проведения сложных диагностических исследований, 2. для уточнения диагноза, 3. для подбора терапии	+	+		
E 22.1	Гиперпролактинемия для проведения сложных диагностических исследований, уточнения диагноза	+	+		
E 22.8 E 22.9 (H 05.2)	Другие состояния гиперфункции гипофиза (гипоталамический синдром, эндокринная офтальмопатия) 1. для проведения сложных диагностических исследований, 2. для уточнения диагноза, 3. для подбора терапии, 4. для углубленного обследования по направлению военкомата	+	+		
E 23 E 89.3	Гипопитуитаризм, несахарный диабет	+			

Код МКБ 10	Нозология	Госпитализация в отделение эндокринологии медицинской организации 3 уровня*	Госпитализация в отделение эндокринологии медицинской организации 2 уровня*	Госпитализация в терапевтическое отделение медицинской организации *	Не нуждаются в госпитализации (показано наблюдение в амбулаторных условиях)
	1. для проведения сложных диагностических исследований, 2. для уточнения диагноза, 3. для коррекции лечения, при отсутствии эффекта на амбулаторном этапе				
Е 24	Болезнь (синдром) Иценко - Кушинга 1. для проведения сложных диагностических исследований, 2. для уточнения диагноза, 3. для подбора терапии, 4. для решения вопроса об оперативном лечении и предоперационной подготовки, 5. для решения вопроса о направлении в центральные клиники в рамках квоты на ВМП	+			
Е 25	Адреногенитальные нарушения 1. для проведения сложных диагностических исследований, 2. для уточнения диагноза, 3. для подбора терапии, решения вопроса о направлении в центральные клиники в рамках квоты на ВМП	+			
Е 26	Гиперальдостеронизм 1. для проведения сложных диагностических исследований, 2. для уточнения диагноза, 3. для решения вопроса об оперативном лечении и предоперационной подготовки, 4. для подбора терапии, 5. для решения вопроса о направлении в центральные	+			

Код МКБ 10	Нозология	Госпитализация в отделение эндокринологии медицинской организации 3 уровня*	Госпитализация в отделение эндокринологии медицинской организации 2 уровня*	Госпитализация в терапевтическое отделение медицинской организации *	Не нуждаются в госпитализации (показано наблюдение в амбулаторных условиях)
	клиники в рамках квоты на ВМП				
E 27 E 89.6	<p>Недостаточность коры надпочечников</p> <p>1. для проведения сложных диагностических исследований</p> <p>2. для уточнения диагноза</p> <p>3. подбора терапии</p> <p>4. при декомпенсации</p>	<p>+</p> <p>+</p> <p>+</p> <p>+</p>	<p></p> <p>+</p> <p>+</p> <p>+</p>	<p></p> <p></p> <p></p> <p>+</p> <p>по экстренным показаниям (в соответствии со схемой госпитализации по экстренным показаниям)</p>	
E 27.5	<p>Гиперфункция мозгового слоя надпочечников</p> <p>1. для проведения сложных диагностических исследований,</p> <p>2. для уточнения диагноза,</p> <p>3. для решения вопроса об оперативном лечении и предоперационной подготовки,</p> <p>4. для подбора терапии,</p> <p>5. для решения вопроса о направлении в центральные клиники в рамках квоты ВМП</p>	<p>+</p>			
E 28	<p>Дисфункция яичников для проведения сложных диагностических исследований,</p>	<p>+</p>			

Код МКБ 10	Нозология	Госпитализация в отделение эндокринологии медицинской организации 3 уровня*	Госпитализация в отделение эндокринологии медицинской организации 2 уровня*	Госпитализация в терапевтическое отделение медицинской организации *	Не нуждаются в госпитализации (показано наблюдение в амбулаторных условиях)
	уточнения диагноза, проведения дифференциальной диагностики				
Е 29	Дисфункция яичек для проведения сложных диагностических исследований, уточнения диагноза, проведения дифференциальной диагностики	+			
Е 34.0	Карциноидный синдром для проведения сложных диагностических исследований, уточнения диагноза, проведения дифференциальной диагностики	+			
Е 34.3	Низкорослость (карликовость) для проведения сложных диагностических исследований, уточнения диагноза, проведения дифференциальной диагностики	+			
Е 45	Задержка развития для проведения сложных диагностических исследований, уточнения диагноза, проведения дифференциальной диагностики	+			
Е 66	Ожирение при необходимости для проведения сложных диагностических исследований, проведения дифференциальной диагностики с прочей эндокринной патологией	+	+		
Д 35.0	Гормонально неактивные образования надпочечников для проведения сложных диагностических исследований для исключения гормональной	+			

Код МКБ 10	Нозология	Госпитализация в отделение эндокринологии медицинской организации 3 уровня*	Госпитализация в отделение эндокринологии медицинской организации 2 уровня*	Госпитализация в терапевтическое отделение медицинской организации *	Не нуждаются в госпитализации (показано наблюдение в амбулаторных условиях)
	активности и уточнения диагноза, проведения дифференциальной диагностики, решения вопроса об оперативном лечении				
Д 35.2	Аденома гипофиза для проведения сложных диагностических исследований для исключения гормональной активности и уточнения диагноза, проведения дифференциальной диагностики, решения вопроса об оперативном лечении	+			
М 80 - 82	Остеопороз проведения дифференциальной диагностики с прочей эндокринной патологией	+	+		
№ 95.3	Климактерический синдром при необходимости для проведения сложных диагностических исследований, проведения дифференциальной диагностики с прочей эндокринной патологией	+	+		
С 73	Рак щитовидной железы для проведения сложных диагностических исследований, уточнения диагноза	+	+		

* медицинские организации 3 уровня, на базе которых функционируют отделения эндокринологии - ГБУЗ "Волгоградская областная клиническая больница № 1", Волгоград, ГУЗ "Городская клиническая больница скорой медицинской помощи № 25", ГУЗ "Клиническая больница № 4";

медицинские организации 2 уровня, на базе которых функционируют отделения эндокринологии - ГБУЗ г. Камышина "Городская больница № 1", ГБУЗ "Городская клиническая больница № 1 им. С.З. Фишера"

госпитализация пациентов в терапевтические отделения медицинских организаций осуществляется в соответствии со схемой госпитализации пациентов по профилю "эндокринология" по экстренным показаниям.

5. При медицинской эвакуации больных, нуждающихся в госпитализации по экстренным показаниям, действует территориальный принцип – ближайший стационар согласно схеме госпитализации пациентов по профилю "эндокринология" по экстренным показаниям:

Схеме госпитализации пациентов
по профилю "эндокринология" по экстренным показаниям

№ п/п	Территория	Госпитализация по экстренным показаниям в медицинскую организацию	Дни
1.	Алексеевский район	ГБУЗ ЦРБ Алексеевского муниципального района (терапевтическое отделение стационара)	ежедневно
2.	Быковский район	ГБУЗ "Быковская ЦРБ" (терапевтическое отделение стационара)	ежедневно
3.	Городищенский район	ГБУЗ "Городищенская ЦРБ" (терапевтическое отделение стационара)	ежедневно
4.	Даниловский район	ГБУЗ "Даниловская ЦРБ" (терапевтическое отделение стационара)	ежедневно
5.	Дубовский район	ГБУЗ "ЦРБ Дубовского муниципального района" (терапевтическое отделение стационара)	ежедневно
6.	Еланский район	ГБУЗ Еланская ЦРБ Волгоградской области (терапевтическое отделение стационара)	ежедневно
7.	Жирновский район	ГУЗ "Жирновская ЦРБ" (терапевтическое отделение стационара)	ежедневно
8.	Иловлинский район	ГБУЗ "Иловлинская ЦРБ" (терапевтическое отделение стационара)	ежедневно
9.	Калачевский район	ГБУЗ "Калачевская ЦРБ" (терапевтическое отделение стационара)	ежедневно
10.	Киквидзенский район	ГБУЗ "Киквидзенская ЦРБ" (терапевтическое отделение стационара)	ежедневно
11.	Клетский район	ГБУЗ "ЦРБ Клетского муниципального района Волгоградской области" (терапевтическое отделение стационара)	ежедневно
12.	Котельниковский район	ГБУЗ "Котельниковская ЦРБ"	ежедневно

№ п/п	Территория	Госпитализация по экстренным показаниям в медицинскую организацию	Дни
		(терапевтическое отделение стационара)	
13.	Котовский район	ГБУЗ "ЦРБ" Котовского муниципального района (терапевтическое отделение стационара)	ежедневно
14.	Кумылженский район	ГБУЗ "Кумылженская ЦРБ" (терапевтическое отделение стационара)	ежедневно
15.	Ленинский район	ГБУЗ "Ленинская ЦРБ" (терапевтическое отделение стационара)	ежедневно
16.	Муниципальный округ город Михайловка	ГБУЗ "Михайловская ЦРБ" (терапевтическое отделение стационара)	ежедневно
17.	Нехаевский район	ГБУЗ "Нехаевская ЦРБ" (терапевтическое отделение стационара)	ежедневно
18.	Николаевский район	ГБУЗ "Николаевская ЦРБ" (терапевтическое отделение стационара)	ежедневно
19.	Новоаннинский район	ГБУЗ "Новоаннинская ЦРБ" (терапевтическое отделение стационара)	ежедневно
20.	Новониколаевский район	ГБУЗ "Новониколаевская ЦРБ" (терапевтическое отделение стационара)	ежедневно
21.	Октябрьский район	ГБУЗ "Октябрьская ЦРБ" (терапевтическое отделение стационара)	ежедневно
22.	Ольховский район	ГБУЗ "ЦРБ Ольховского муниципального района" (терапевтическое отделение стационара)	ежедневно
23.	Палласовский район	ГБУЗ "Палласовская ЦРБ" (терапевтическое отделение стационара)	ежедневно
24.	Руднянский район	ГБУ Руднянского муниципального района Волгоградской области "ЦРБ Руднянского муниципального района" (терапевтическое отделение стационара)	ежедневно
25.	Светлоярский район	ГБУЗ "Светлоярская ЦРБ" Светлоярского муниципального района Волгоградской области (терапевтическое отделение стационара)	ежедневно
26.	Серафимовичский район	ГБУЗ "Серафимовичская ЦРБ" (терапевтическое отделение стационара)	ежедневно
27.	Среднеахтубинский район	ГБУЗ "Среднеахтубинская ЦРБ"	ежедневно

№ п/п	Территория	Госпитализация по экстренным показаниям в медицинскую организацию	Дни
		(терапевтическое отделение стационара)	
28.	Старополтавский район	ГБУЗ "Старополтавская ЦРБ" (терапевтическое отделение стационара)	ежедневно
29.	Суровикинский район	ГБУЗ "ЦРБ Суровикинского муниципального района", Волгоградская область, город Суровикино (терапевтическое отделение стационара)	ежедневно
30.	г. Урюпинск и Урюпинский район	ГБУЗ Урюпинская ЦРБ им. В.Ф. Жогова (терапевтическое отделение стационара)	ежедневно
31.	Фроловский район	ГБУЗ "Фроловская ЦРБ" (терапевтическое отделение стационара)	ежедневно
32.	Чернышковский район	ГБУЗ Чернышковская ЦРБ (терапевтическое отделение стационара)	ежедневно
33.	г. Камышин и Камышинский район (в соответствии с территорией обслуживания)	ГБУЗ г. Камышина "Городская больница № 1" (терапевтическое отделение стационара)	ежедневно
		ГБУЗ "Центральная городская больница г. Камышина" (терапевтическое отделение стационара)	ежедневно
34.	Красноармейский район Волгограда	ГУЗ "Клиническая больница скорой медицинской помощи № 15" (терапевтическое отделение стационара)	понедельник, среда, суббота
		ГУЗ "Больница № 22" (терапевтическое отделение стационара)	вторник, пятница
		ГУЗ "Больница № 16" (терапевтическое отделение стационара)	четверг, воскресенье
35.	Кировский район Волгограда	ГУЗ "Городская клиническая больница № 1" (терапевтическое отделение стационара)	ежедневно
36.	Советский район, Ворошиловский район Волгограда	ГУЗ "Клиническая больница скорой медицинской помощи № 7" (терапевтическое отделение стационара)	ежедневно
37.	Центральный район, Дзержинский район Волгограда	ГУЗ "Городская клиническая больница скорой медицинской помощи № 25" (отделение эндокринологии стационара)	ежедневно
38.	Тракторозаводский район, Краснооктябрьский район	ГУЗ "Клиническая больница № 4 (отделение эндокринологии стационара)	ежедневно

№ п/п	Территория	Госпитализация по экстренным показаниям в медицинскую организацию	Дни
	Волгограда	ГУЗ "Клиническая больница № 5" (терапевтическое отделение стационара)	по четным дням
		ГУЗ "Клиническая больница № 12" (терапевтическое отделение стационара)	по нечетным дням
39.	г. Волжский	ГБУЗ "Городская клиническая больница № 1 им. С.З. Фишера" (отделение эндокринологии / терапевтическое отделение стационара)	ежедневно

6. Основанием для проведения госпитализации по экстренным показаниям являются наличие у пациентов с эндокринной патологией сахарного диабета в стадии выраженной декомпенсации (развитие кетоацидоза, кетоацидотической, гиперосмолярной, лактацидотической, гипогликемической комы) развитие аддисонического, тиреотоксического кризов, декомпенсацией гипопаратиреоза, в состоянии средней и тяжелой степени тяжести.

7. В случае осуществления медицинской эвакуации пациента в терапевтическое отделение, после стабилизации состояния, при неэффективности проводимой терапии, больные могут переводиться в отделение эндокринологии медицинских организаций, согласно схеме плановой госпитализации, при оказании медицинской помощи взрослому населению по профилю "эндокринология" на территории Волгоградской области.

ПРИЛОЖЕНИЕ 8

к Принципам организации медицинской помощи взрослому населению по профилю "эндокринология" на территории Волгоградской области, утвержденным приказом комитета здравоохранения Волгоградской области

от 20 января 2025 г. № 8н

Алгоритм взаимодействия медицинских организаций по месту прикрепления женщины с нарушением углеводного обмена во время беременности

1. Специалист женской консультации (кабинета акушера-гинеколога) направляет женщину на лабораторное обследование.

2. Специалист женской консультации (кабинета акушера-гинеколога) результаты лабораторного обследования в течении 1 рабочего дня заносит в государственную информационную систему "Региональная информационная система в сфере здравоохранения Волгоградской области" (далее – РИССЗВО) и направляет пациента в поликлинику по месту наблюдения на консультацию и обследование.

3. Специалистом поликлиники результат консультации в течении 1 рабочего дня заносится в РИССЗВО и направляет пациента на консультацию к врачу-эндокринологу медицинской организации II-III уровня в соответствии с маршрутизацией.

4. Врачом-эндокринологом медицинской организации II-III уровня результат консультации, диагностического обследования и рекомендации заносятся в РИССЗВО в течении 1 рабочего дня с целью информирования специалистов поликлиники, женской консультации (кабинета акушера-гинеколога) и исполнения назначенных рекомендаций.

5. При показаниях специалистами поликлиники, женской консультации (кабинета акушера-гинеколога) пациентка направляется на госпитализацию в медицинскую организацию III уровня в соответствии со схемой маршрутизации беременных женщин с нарушением углеводного обмена, согласно схеме маршрутизации беременных женщин с нарушением углеводного обмена приложения 9 к настоящим Принципам.

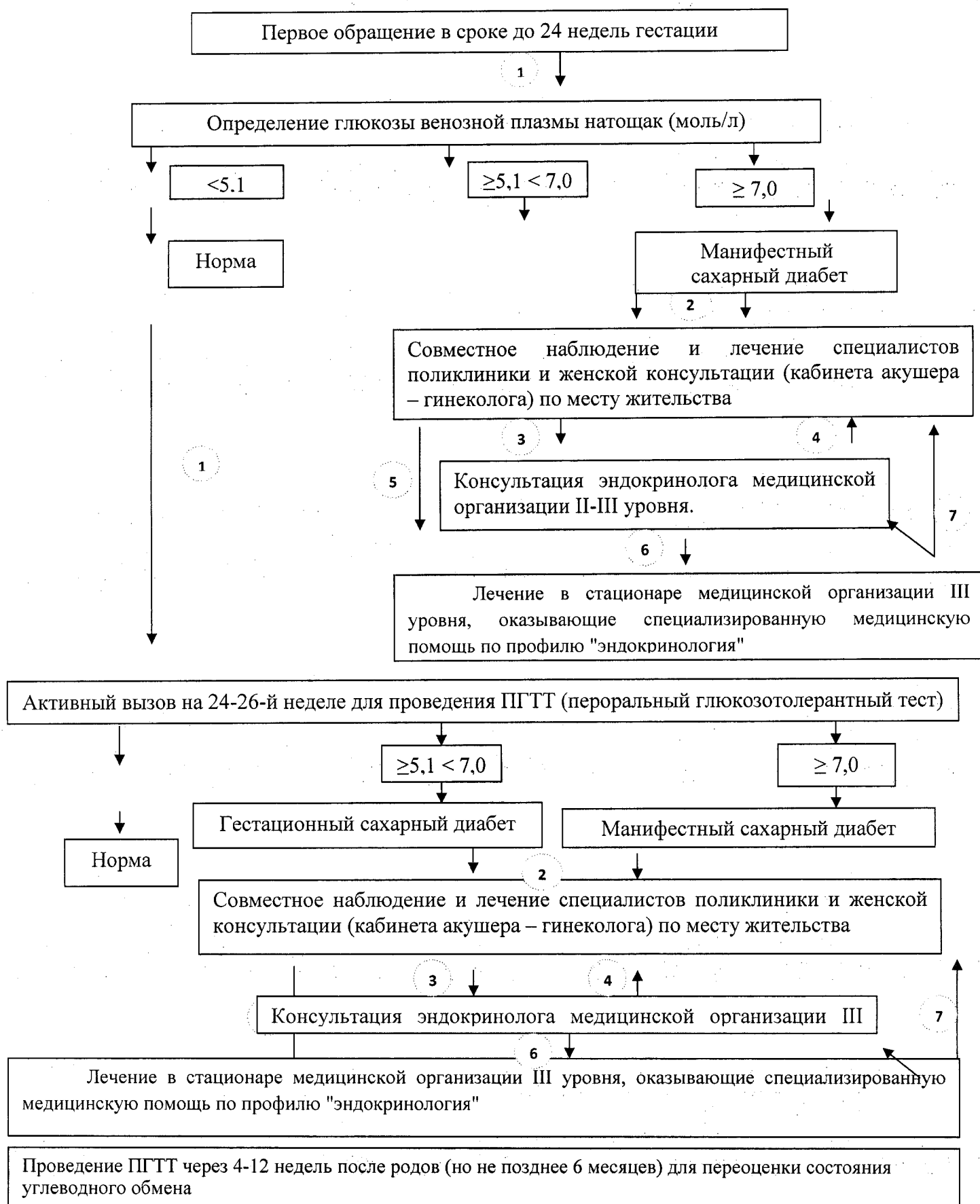
6. При показаниях врачом-эндокринологом медицинской организации II-III уровня пациентка направляется на госпитализацию в медицинскую организацию III уровня в соответствии со схемой

маршрутизации беременных женщин с нарушением углеводного обмена, согласно схеме маршрутизации беременных женщин с нарушением углеводного обмена приложения 9 к настоящим Принципам.

7. Специалистом медицинской организации III уровня, оказавшей пациенту специализированную медицинскую помощь по профилю "эндокринология" в течение 1 рабочего дня записывается информация о проведенном лечении и рекомендации в РИССЗВО.

8. Специалист женской консультации (кабинета акушера-гинеколога) направляет пациента на проведение перорального глюкозотолерантного теста для реклассификации степени нарушения углеводного обмена через 4-12 недель после родов (но не позднее 6 месяцев) для переоценки состояния углеводного обмена.

Этапы взаимодействия



ПРИЛОЖЕНИЕ 9

к Принципам организации медицинской помощи взрослому населению по профилю "эндокринология" на территории Волгоградской области, утвержденным приказом комитета здравоохранения Волгоградской области

от 20 января 2025 г. № 8н

Схема маршрутизация беременных женщин с нарушением углеводного обмена

Наименование административно-территориальной Волгоградской области или городского округа город-герой Волгоград	Медицинские организации, на базе которых оказывается амбулаторная медицинская помощь беременным женщинам с нарушением углеводного обмена (диагностическое обследование, диспансерное наблюдение, выполнение рекомендаций медицинских организаций II и III уровня, осуществляющих специализированную медицинскую помощь по профилю "эндокринология"	Медицинские организации II-III уровня, оказывающие консультативно-диагностическую медицинскую помощь	Медицинские организации, оказывающие специализированную медицинскую помощь по профилю "эндокринология" в стационаре
Алексеевский муниципальный район	ГБУЗ Центральная районная больница Алексеевского муниципального района	ГБУЗ "Михайловская центральная районная больница"	ГБУЗ "Волгоградская областная клиническая больница № 1"
Киквидзенский муниципальный район	ГБУЗ "Киквидзенская центральная районная больница"	ГБУЗ "Михайловская центральная районная больница"	ГБУЗ "Волгоградская областная клиническая больница № 1"
Новоаннинский муниципальный район	ГБУЗ "Новоаннинская центральная районная больница"	ГБУЗ "Михайловская центральная"	ГБУЗ "Волгоградская областная клиническая"

Наименование административно-территориальной Волгоградской области или городского округа город-герой Волгоград	Медицинские организации, на базе которых оказывается амбулаторная медицинская помощь беременным женщинам с нарушением углеводного обмена (диагностическое обследование, диспансерное наблюдение, выполнение рекомендаций медицинских организаций II и III уровня, осуществляющих специализированную медицинскую помощь по профилю "эндокринология"	Медицинские организации II-III уровня, оказывающие консультативно-диагностическую медицинскую помощь	Медицинские организации, оказывающие специализированную медицинскую помощь по профилю "эндокринология" в стационаре
		районная больница"	больница № 1"
Еланский муниципальный район	ГБУЗ Еланская центральная районная больница Волгоградской области	ГБУЗ "Михайловская центральная районная больница"	ГБУЗ "Волгоградская областная клиническая больница № 1"
Быковский муниципальный район	ГБУЗ "Быковская центральная районная больница"	ГБУЗ "Городская клиническая больница № 1" им. С.З. Фишера	ГБУЗ "Волгоградская областная клиническая больница № 1"
Николаевский муниципальный район	ГБУЗ "Николаевская центральная районная больница"	ГБУЗ "Городская клиническая больница № 1" им. С.З. Фишера	ГБУЗ "Волгоградская областная клиническая больница № 1"
Городищенский муниципальный район	ГБУЗ "Городищенская центральная районная больница"	ГБУЗ "Волгоградская областная клиническая больница № 1"	ГБУЗ "Волгоградская областная клиническая больница № 1"
Даниловский муниципальный район	ГБУЗ "Даниловская центральная районная больница"	ГБУЗ "Михайловская центральная районная больница"	ГБУЗ "Волгоградская областная клиническая больница № 1"
Дубовский муниципальный район	ГБУЗ "Центральная районная больница Дубовского муниципального района"	ГБУЗ "Волгоградская областная клиническая больница № 1"	ГБУЗ "Волгоградская областная клиническая больница № 1"

Наименование административно-территориальной Волгоградской области или городского округа город-герой Волгоград	Медицинские организации, на базе которых оказывается амбулаторная медицинская помощь беременным женщинам с нарушением углеводного обмена (диагностическое обследование, диспансерное наблюдение, выполнение рекомендаций медицинских организаций II и III уровня, осуществляющих специализированную медицинскую помощь по профилю "эндокринология"	Медицинские организации II-III уровня, оказывающие консультативно-диагностическую медицинскую помощь	Медицинские организации, оказывающие специализированную медицинскую помощь по профилю "эндокринология" в стационаре
Жирновский муниципальный район	ГБУЗ "Жирновская центральная районная больница"	ГБУЗ города Камышина "Городская больница №1"	ГБУЗ "Волгоградская областная клиническая больница № 1"
Руднянский муниципальный район	ГБУЗ "Центральная районная больница Руднянского муниципального района"	ГБУЗ города Камышина "Городская больница №1"	ГБУЗ "Волгоградская областная клиническая больница № 1"
Иловлинский муниципальный район	ГБУЗ "Иловлинская центральная районная больница"	ГБУЗ "Михайловская центральная районная больница"	ГБУЗ "Волгоградская областная клиническая больница № 1"
Калачевский муниципальный район	ГБУЗ "Калачевская центральная районная больница"	ГБУЗ "Волгоградская областная клиническая больница № 1"	ГБУЗ "Волгоградская областная клиническая больница № 1"
Клетский муниципальный район	ГБУЗ Центральная районная больница Клетского муниципального района	ГБУЗ "Михайловская центральная районная больница"	ГБУЗ "Волгоградская областная клиническая больница № 1"
Котельниковский муниципальный район	ГБУЗ "Котельниковская центральная районная больница"	ГБУЗ "Волгоградская областная клиническая больница № 1"	ГБУЗ "Волгоградская областная клиническая больница № 1"

Наименование административно-территориальной Волгоградской области или городского округа город-герой Волгоград	Медицинские организации, на базе которых оказывается амбулаторная медицинская помощь беременным женщинам с нарушением углеводного обмена (диагностическое обследование, диспансерное наблюдение, выполнение рекомендаций медицинских организаций II и III уровня, осуществляющих специализированную медицинскую помощь по профилю "эндокринология"	Медицинские организации II-III уровня, оказывающие консультативно-диагностическую медицинскую помощь	Медицинские организации, оказывающие специализированную медицинскую помощь по профилю "эндокринология" в стационаре
Октябрьский муниципальный район	ГБУЗ "Октябрьская центральная районная больница"	ГБУЗ "Волгоградская областная клиническая больница № 1"	ГБУЗ "Волгоградская областная клиническая больница № 1"
Городской округ город Камышин и Камышинский муниципальный район	ГБУЗ "Центральная городская больница г. Камышина	ГБУЗ города Камышина "Городская больница №1"	ГБУЗ "Волгоградская областная клиническая больница № 1"
Котовский муниципальный район	ГБУЗ "Центральная районная больница" Котовского муниципального района	ГБУЗ города Камышина "Городская больница №1"	ГБУЗ "Волгоградская областная клиническая больница № 1"
Ленинский муниципальный район	ГБУЗ "Ленинская центральная районная больница"	ГБУЗ "Городская клиническая больница № 1" им. С.З. Фишера	ГБУЗ "Волгоградская областная клиническая больница № 1"
Среднеахтубинский муниципальный район	ГБУЗ "Среднеахтубинская центральная районная больница"	ГБУЗ "Городская клиническая больница № 1" им. С.З. Фишера	ГБУЗ "Волгоградская областная клиническая больница № 1"
Муниципальный округ город Михайловка	ГБУЗ "Михайловская центральная районная больница"	ГБУЗ "Михайловская центральная районная больница"	ГБУЗ "Волгоградская областная клиническая больница № 1"
Нехаевский муниципальный район	ГБУЗ "Нехаевская центральная районная больница"	ГБУЗ "Михайловская центральная"	ГБУЗ "Волгоградская областная клиническая"

Наименование административно-территориальной Волгоградской области или городского округа город-герой Волгоград	Медицинские организации, на базе которых оказывается амбулаторная медицинская помощь беременным женщинам с нарушением углеводного обмена (диагностическое обследование, диспансерное наблюдение, выполнение рекомендаций медицинских организаций II и III уровня, осуществляющих специализированную медицинскую помощь по профилю "эндокринология"	Медицинские организации II-III уровня, оказывающие консультативно-диагностическую медицинскую помощь	Медицинские организации, оказывающие специализированную медицинскую помощь по профилю "эндокринология" в стационаре
		районная больница"	больница № 1"
Кумылженский муниципальный район	ГБУЗ "Кумылженская центральная районная больница"	ГБУЗ "Михайловская центральная районная больница"	ГБУЗ "Волгоградская областная клиническая больница № 1"
Светлоярский муниципальный район	ГБУЗ "Светлоярская центральная районная больница"	ГБУЗ "Волгоградская областная клиническая больница № 1"	ГБУЗ "Волгоградская областная клиническая больница № 1"
Суровикинский муниципальный район	ГБУЗ "Центральная районная больница Суровикинского муниципального района", Волгоградской области, город Суровикино	ГБУЗ "Волгоградская областная клиническая больница № 1"	ГБУЗ "Волгоградская областная клиническая больница № 1"
Ольховский муниципальный район	ГБУЗ "Центральная районная больница Ольховского муниципального района"	ГБУЗ города Камышина "Городская больница №1"	ГБУЗ "Волгоградская областная клиническая больница № 1"
Чернышковский муниципальный район	ГБУЗ "Чернышковская центральная районная больница"	ГБУЗ "Волгоградская областная клиническая больница № 1"	ГБУЗ "Волгоградская областная клиническая больница № 1"

Наименование административно-территориальной Волгоградской области или городского округа город-герой Волгоград	Медицинские организации, на базе которых оказывается амбулаторная медицинская помощь беременным женщинам с нарушением углеводного обмена (диагностическое обследование, диспансерное наблюдение, выполнение рекомендаций медицинских организаций II и III уровня, осуществляющих специализированную медицинскую помощь по профилю "эндокринология"	Медицинские организации II-III уровня, оказывающие консультативно-диагностическую медицинскую помощь	Медицинские организации, оказывающие специализированную медицинскую помощь по профилю "эндокринология" в стационаре
Новониколаевский муниципальный район	ГБУЗ "Новониколаевская центральная районная больница"	ГБУЗ "Михайловская центральная районная больница"	ГБУЗ "Волгоградская областная клиническая больница № 1"
Серафимовичский муниципальный район	ГБУЗ "Серафимовичская центральная районная больница"	ГБУЗ "Михайловская центральная районная больница"	ГБУЗ "Волгоградская областная клиническая больница № 1"
Палласовский муниципальный район	ГБУЗ "Палласовская центральная районная больница"	ГБУЗ "Городская клиническая больница № 1" им. С.З. Фишера	ГБУЗ "Волгоградская областная клиническая больница № 1"
Старополтавский муниципальный район	ГБУЗ "Старополтавская центральная районная больница"	ГБУЗ "Городская клиническая больница № 1" им. С.З. Фишера	ГБУЗ "Волгоградская областная клиническая больница № 1"
Городской округ город Урюпинск и Урюпинский муниципальный район	ГБУЗ "Урюпинская центральная районная больница имени В.Ф. Жогова"	ГБУЗ "Михайловская центральная районная больница"	ГБУЗ "Волгоградская областная клиническая больница № 1"
Фроловский муниципальный район	ГБУЗ "Фроловская центральная районная больница"	ГБУЗ "Михайловская центральная районная больница"	ГБУЗ "Волгоградская областная клиническая больница № 1"

Наименование административно-территориальной Волгоградской области или городского округа город-герой Волгоград	Медицинские организации, на базе которых оказывается амбулаторная медицинская помощь беременным женщинам с нарушением углеводного обмена (диагностическое обследование, диспансерное наблюдение, выполнение рекомендаций медицинских организаций II и III уровня, осуществляющих специализированную медицинскую помощь по профилю "эндокринология"	Медицинские организации II-III уровня, оказывающие консультативно-диагностическую медицинскую помощь	Медицинские организации, оказывающие специализированную медицинскую помощь по профилю "эндокринология" в стационаре
Городской округ город Волжский	ГБУЗ "Городская клиническая больница № 1" им. С.З. Фишера (в соответствии с территориальным прикреплением);	ГБУЗ "Городская клиническая больница № 1" им. С.З. Фишера	ГУЗ "Городская клиническая больница скорой медицинской помощи № 25"
Городской округ город Волжский	ГБУЗ "Городская клиническая больница № 3" (в соответствии с территориальным прикреплением);	ГБУЗ "Городская клиническая больница № 1" им. С.З. Фишера	ГУЗ "Городская клиническая больница скорой медицинской помощи № 25"
Городской округ город Волжский	ГБУЗ "Городская больница № 2" (в соответствии с территориальным прикреплением);	ГБУЗ "Городская клиническая больница № 1" им. С.З. Фишера	ГУЗ "Городская клиническая больница скорой медицинской помощи № 25"
Городской округ город Волжский	ГБУЗ "Городская поликлиника № 5" (в соответствии с территориальным прикреплением)	ГБУЗ "Городская клиническая больница № 1" им. С.З. Фишера	ГУЗ "Городская клиническая больница скорой медицинской помощи № 25"
Центральный район Волгограда	ГАУЗ "Клиническая поликлиника № 3"	ГБУЗ "Волгоградская областная клиническая больница № 1"	ГУЗ "Городская клиническая больница скорой медицинской помощи № 25"
Ворошиловский район Волгограда	ГУЗ "Поликлиника № 4"	ГБУЗ "Волгоградская областная клиническая	ГУЗ "Городская клиническая больница скорой медицинской помощи

Наименование административно-территориальной Волгоградской области или городского округа город-герой Волгоград	Медицинские организации, на базе которых оказывается амбулаторная медицинская помощь беременным женщинам с нарушением углеводного обмена (диагностическое обследование, диспансерное наблюдение, выполнение рекомендаций медицинских организаций II и III уровня, осуществляющих специализированную медицинскую помощь по профилю "эндокринология"	Медицинские организации II-III уровня, оказывающие консультативно-диагностическую медицинскую помощь	Медицинские организации, оказывающие специализированную медицинскую помощь по профилю "эндокринология" в стационаре
		больница № 1"	№ 25"
Советский район Волгограда	ГУЗ "Клиническая больница скорой медицинской помощи № 7"(в соответствии с территориальным прикреплением)	ГБУЗ "Волгоградская областная клиническая больница № 1"	ГУЗ "Городская клиническая больница скорой медицинской помощи № 25"
	ГУЗ "Клиническая больница № 11"(в соответствии с территориальным прикреплением)	ГБУЗ "Волгоградская областная клиническая больница № 1"	ГУЗ "Городская клиническая больница скорой медицинской помощи № 25"
Дзержинский район Волгограда	ГУЗ "Клиническая поликлиника № 28" (в соответствии с территориальным прикреплением);	ГБУЗ "Волгоградская областная клиническая больница № 1"	ГУЗ "Городская клиническая больница скорой медицинской помощи № 25"
	ГУЗ "Поликлиника № 30" (в соответствии с территориальным прикреплением)	ГБУЗ "Волгоградская областная клиническая больница № 1"	ГУЗ "Городская клиническая больница скорой медицинской помощи № 25"
Кировский район Волгограда	ГУЗ "Поликлиника № 5"	ГБУЗ "Волгоградская областная клиническая больница № 1"	ГУЗ "Городская клиническая больница скорой медицинской помощи № 25"
Красноармейский район Волгограда	ГУЗ "Клиническая больница скорой медицинской помощи	ГБУЗ "Волгоградская областная	ГУЗ "Городская клиническая больница скорой

Наименование административно-территориальной Волгоградской области или городского округа город-герой Волгоград	Медицинские организации, на базе которых оказывается амбулаторная медицинская помощь беременным женщинам с нарушением углеводного обмена (диагностическое обследование, диспансерное наблюдение, выполнение рекомендаций медицинских организаций II и III уровня, осуществляющих специализированную медицинскую помощь по профилю "эндокринология"	Медицинские организации II-III уровня, оказывающие консультативно-диагностическую медицинскую помощь	Медицинские организации, оказывающие специализированную медицинскую помощь по профилю "эндокринология" в стационаре
Красноармейский район Волгограда	№ 15" (в соответствии с территориальным прикреплением)	клиническая больница № 1"	медицинской помощи № 25"
	ГУЗ "Больница № 16" (в соответствии с территориальным прикреплением)	ГБУЗ "Волгоградская областная клиническая больница № 1"	ГУЗ "Городская клиническая больница скорой медицинской помощи № 25"
	ГУЗ "Больница № 22" (в соответствии с территориальным прикреплением)	ГБУЗ "Волгоградская областная клиническая больница № 1"	ГУЗ "Городская клиническая больница скорой медицинской помощи № 25"
Краснооктябрьский район Волгограда	ГУЗ "Поликлиника № 2"	ГБУЗ "Волгоградская областная клиническая больница № 1"	ГУЗ "Городская клиническая больница скорой медицинской помощи № 25"
Тракторозаводский район Волгограда	ГУЗ "Клиническая поликлиника № 1"	ГБУЗ "Волгоградская областная клиническая больница № 1"	ГУЗ "Городская клиническая больница скорой медицинской помощи № 25"

ПРИЛОЖЕНИЕ 10

к Принципам организации медицинской помощи взрослому населению по профилю "эндокринология" на территории Волгоградской области, утвержденным приказом комитета здравоохранения Волгоградской области

от 20 января 2025 г. № 8н

Организация оказания медицинской помощи пациентам с эндокринными заболеваниями с применением телемедицинских технологий

1. Дистанционное телемедицинское консультирование осуществляется в соответствии с Порядком организации медицинской помощи с применением телемедицинских технологий на территории Волгоградской области на базе Телемедицинского центра ГБУЗ "Волгоградская областная клиническая больница № 1", утвержденным приказом комитета здравоохранения Волгоградской области от 31 января 2024 г. № 266 и порядком организации и оказания медицинской помощи с применением телемедицинских технологий, утвержденным приказом Министерства здравоохранения Российской Федерации от 30 ноября 2017 г. № 965н "Об утверждении порядка организации и оказания медицинской помощи с применением телемедицинских технологий".

2. Структура организации телемедицинского консультирования на территории Волгоградской области представлена:

2.1. Телемедицинские студии созданы на базе центральных районных больниц и их структурных подразделений до уровня ФАП и городских больниц (I уровень);

2.2. Телемедицинские студии созданы на базе межрайонных эндокринологических центров (II уровень);

2.3. Телемедицинский Центр создан на базе ГБУЗ "Волгоградская областная клиническая больница № 1", Волгоград (III уровень), (где функционирует региональный эндокринологический центр), обеспечивает взаимодействие с медицинскими организациями на территории Волгоградской области и с федеральными медицинскими организациями (IV уровень) национальными медицинскими исследовательскими центрами по профилям медицинской помощи.

3. Телемедицинские консультации проводятся в формате "медицинский работник - медицинский работник", "медицинский работник - пациент".

4. Показания для организации телемедицинской консультации определяет лечащий врач или врачебная комиссия медицинской организации. Лечащий врач готовит пакет медицинской документации (направление, согласие на проведение телемедицинской консультации, выписной эпикриз). По результатам телемедицинской консультации может приниматься решение о медицинской эвакуации пациента в медицинские организации III уровня (региональные специализированные и многопрофильные медицинские организации), в том числе посредством санитарной авиации.

5. Сроки проведения телемедицинских консультаций:

- консультации (консилиумы врачей) в экстренной форме осуществляются в сроки от 30 минут до 2 часов с момента поступления запроса;

- в неотложной форме от 3 до 24 часов с момента поступления запроса;

- в плановой форме составляет до 7 дней.

6. Обмен пакетами медицинской документации для проведения телемедицинского консультирования между медицинскими организациями Волгоградской области осуществляется посредством информационной системы здравоохранения Волгоградской области по защищенному каналу связи VipNet.

7. По профилю "эндокринология" телемедицинские консультации проводятся с федеральными медицинскими организациями ФГБУ "Национальный медицинский исследовательский центр эндокринологии" Министерства здравоохранения Российской Федерации и ФГБУ "Национальный медицинский центр имени В.А. Алмазова" Министерства здравоохранения Российской Федерации.

8. Лицо ответственное за проведение телемедицинских консультаций с федеральными центрами - главный внештатный специалист эндокринолог комитета здравоохранения Волгоградской области, заведующий эндокринологическим отделением ГБУЗ "ВОКБ № 1" Вачугова А.А.