



Министерство  
природопользования и экологии  
Владимирской области

ЗАРЕГИСТРИРОВАНО В РЕЕСТРЕ

« 04 » 07 2023 г.

МИНИСТЕРСТВО ПРИРОДОПОЛЬЗОВАНИЯ И ЭКОЛОГИИ  
ВЛАДИМИРСКОЙ ОБЛАСТИ

Номер государственной регистрации

№ МПЭ2023-085

## ПРИКАЗ

04 июля 2023

№ 85-н

*Об установлении зон санитарной охраны  
источников хозяйственно-бытового и  
технического водоснабжения  
ООО «Клевер»*

В соответствии с пунктом 5 статьи 18 Федерального закона от 30.03.1999 № 52-ФЗ «О санитарно-эпидемиологическом благополучии населения», постановлением Департамента природопользования и охраны окружающей среды Владимирской области от 18.06.2020 № 78 «О Порядке установления, изменения, прекращения зон санитарной охраны источников питьевого и хозяйственно-бытового водоснабжения», Положением о Министерстве природопользования и экологии Владимирской области, утвержденным постановлением Правительства Владимирской области от 16.02.2023 № 80 и, рассмотрев проект зон санитарной охраны скважины № б/н ООО «Клевер» в г. Владимир, **п р и к а з ы в а ю:**

1. Установить зоны санитарной охраны источников хозяйственно-бытового и технического водоснабжения скважины № б/н ООО «Клевер» в г. Владимир.

2. Установить границы зон санитарной охраны в соответствии с описанием местоположения границ согласно Приложению № 1 к настоящему приказу.

3. Установить режим зон санитарной охраны согласно Приложению № 2 к настоящему приказу.

4. Настоящий приказ вступает в силу со дня его официального опубликования.

Министр



Т.Л. Клименко

## ОПИСАНИЕ МЕСТОПОЛОЖЕНИЯ ГРАНИЦ

**1 пояс зоны санитарной охраны водозаборной скважины № б/н,  
расположенной: г. Владимир, ул. Фатьянова, д. 5, принадлежащей ООО  
"КЛЕВЕР"**

(наименование объекта, местоположение границ, которые описано (далее - объект))

### Раздел 1

#### Сведения об объекте

№ п/п	Характеристики объекта	Описание характеристик
1	2	3
1.	Местоположение объекта	Владимирская область, город Владимир
2.	Площадь объекта +/- величина погрешности определения площади (Р +/- Дельта Р)	4 +/- 1 м <sup>2</sup>
3.	Иные характеристики объекта	<p>Согласно Постановлению Главного государственного санитарного врача РФ от 14.03.2002 № 10 "О введении в действие Санитарных правил и норм "Зоны санитарной охраны источников водоснабжения и водопроводов питьевого назначения. СанПиН 2.1.4.1110-02" (Зарегистрировано в Минюсте РФ 24.04.2002 N 3399) Необходимо выполнить мероприятия по первому поясу ЗСО</p> <p>1) Территория первого пояса ЗСО должна быть спланирована для отвода поверхностного стока за ее пределы, озеленена, ограждена и обеспечена охраной. Дорожки к сооружениям должны иметь твердое покрытие.</p> <p>2) Не допускается посадка высокоствольных деревьев, все виды строительства, не имеющие непосредственного отношения к эксплуатации, реконструкции и расширению водопроводных сооружений, в том числе прокладка трубопроводов различного назначения, размещение жилых и хозяйственно-бытовых зданий, проживание людей, применение ядохимикатов и удобрений.</p> <p>3) Здания должны быть оборудованы канализацией с отведением сточных вод в ближайшую систему бытовой или производственной канализации или на местные станции очистных сооружений, расположенные за пределами первого пояса ЗСО с учетом санитарного режима на территории второго пояса.</p> <p>В исключительных случаях при отсутствии канализации должны устраиваться водонепроницаемые приемники нечистот и бытовых отходов, расположенные в местах, исключающих загрязнение территории первого пояса ЗСО при их вывозе.</p> <p>4) Водопроводные сооружения, расположенные в первом поясе зоны санитарной охраны, должны быть оборудованы с учетом предотвращения возможности загрязнения питьевой воды через оголовки и устья скважин, люки и переливные трубы резервуаров и устройства заливки насосов.</p> <p>5) Все водозаборы должны быть оборудованы аппаратурой для систематического контроля соответствия фактического дебита при эксплуатации водопровода проектной производительности, предусмотренной при его проектировании и обосновании границ ЗСО.</p>

## ОПИСАНИЕ МЕСТОПОЛОЖЕНИЯ ГРАНИЦ

1 пояс зоны санитарной охраны водозаборной скважины № б/н,  
расположенной: г. Владимир, ул. Фатьянова, д. 5, принадлежащей ООО  
"КЛЕВЕР"

(наименование объекта, местоположение границ которого описано (далее - объект))

### Раздел 1

#### Сведения об объекте

№ п/п	Характеристики объекта	Описание характеристик
1	2	3
1.	Местоположение объекта	Владимирская область, город Владимир
2.	Площадь объекта +/- величина погрешности определения площади (Р +/- Дельта Р)	4 +/- 1 м <sup>2</sup>
3.	Иные характеристики объекта	<p>Согласно Постановлению Главного государственного санитарного врача РФ от 14.03.2002 № 10 "О введении в действие Санитарных правил и норм "Зоны санитарной охраны источников водоснабжения и водопроводов питьевого назначения. СанПиН 2.1.4.1110-02" (Зарегистрировано в Минюсте РФ 24.04.2002 N 3399) Необходимо выполнять мероприятия по первому поясу ЗСО:</p> <p>1) Территория первого пояса ЗСО должна быть спланирована для отвода поверхностного стока за ее пределы, озеленена, ограждена и обеспечена охраной. Дорожки к сооружениям должны иметь твердое покрытие.</p> <p>2) Не допускается посадка высокоствольных деревьев, все виды строительства, не имеющие непосредственного отношения к эксплуатации, реконструкции и расширению водопроводных сооружений, в том числе прокладка трубопроводов различного назначения, размещение жилых и хозяйственно-бытовых зданий, проживание людей, применение ядохимикатов и удобрений.</p> <p>3) Здания должны быть оборудованы канализацией с отведением сточных вод в ближайшую систему бытовой или производственной канализации или на местные станции очистных сооружений, расположенные за пределами первого пояса ЗСО с учетом санитарного режима на территории второго пояса.</p> <p>В исключительных случаях при отсутствии канализации должны устраиваться водонепроницаемые приемники нечистот и бытовых отходов, расположенные в местах, исключающих загрязнение территории первого пояса ЗСО при их вывозе.</p> <p>4) Водопроводные сооружения, расположенные в первом поясе зоны санитарной охраны, должны быть оборудованы с учетом предотвращения возможности загрязнения питьевой воды через оголовки и устья скважин, люки и переливные трубы резервуаров и устройства заливки насосов.</p> <p>5) Все водозаборы должны быть оборудованы аппаратурой для систематического контроля соответствия фактического дебита при эксплуатации водопровода проектной производительности, предусмотренной при его проектировании и обосновании границ ЗСО.</p>

## Раздел 2

### Сведения о местоположении границ объекта

1. Система координат МСК-33, зона 1

2. Сведения о характерных точках границ объекта

Обозначение характерных точек границ	Координаты, м		Метод определения координат характерной точки	Средняя квадратическая погрешность положения характерной точки (Mt), м	Описание обозначения точки на местности (при наличии)
	X	Y			
1	2	3	4	5	6
1	188541.75	219023.41	Аналитический метод	0.10	-
2	188542.46	219025.28	Аналитический метод	0.10	-
3	188540.61	219026.03	Аналитический метод	0.10	-
4	188539.89	219024.16	Аналитический метод	0.10	-
1	188541.75	219023.41	Аналитический метод	0.10	-

3. Сведения о характерных точках части (частей) границы объекта

Обозначение характерных точек части границы	Координаты, м		Метод определения координат характерной точки	Средняя квадратическая погрешность положения характерной точки (Mt), м	Описание обозначения точки на местности (при наличии)
	X	Y			
1	2	3	4	5	6
-	-	-	-	-	-



План границ объекта



Масштаб 1:200

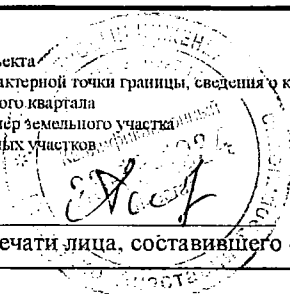
Условные обозначения:

- граница ЗСО объекта
- 1 обозначение характерной точки границы, сведения о которой позволяют однозначно определить ее положение на местности
- 33:22:011110 номер кадастрового квартала
- :974 кадастровый номер земельного участка
- границы земельных участков
- центр скважины

Подпись \_\_\_\_\_

Дата "3" февраля 2023 г.

Место для оттиска печати лица, составившего описание местоположения границ объекта



# ОПИСАНИЕ МЕСТОПОЛОЖЕНИЯ ГРАНИЦ

2 пояс зоны санитарной охраны водозаборной скважины № б/н,  
расположенной: г. Владимир, ул. Фатьянова, д. 5, принадлежащей ООО  
"КЛЕВЕР"

(наименование объекта, местоположение границ которого описано (далее - объект))

## Раздел 1

### Сведения об объекте

№ п/п	Характеристики объекта	Описание характеристик
1	2	3
1.	Местоположение объекта	Владимирская область, город Владимир
2.	Площадь объекта +/- величина погрешности определения площади (P +/- Дельта P)	84188 +/- 102 м <sup>2</sup>
3.	Иные характеристики объекта	<p>Согласно Постановлению Главного государственного санитарного врача РФ от 14.03.2002 №10 "О введении в действие Санитарных правил и норм "Зоны санитарной охраны источников водоснабжения и водопроводов питьевого назначения. СанПиН 2.1.4.1110-02" (Зарегистрировано в Минюсте РФ 24.04.2002 N 3399) Необходимо выполнять мероприятия по второму поясу ЗСО:</p> <ol style="list-style-type: none"><li>1) Выявление, тампонирующие или восстановление всех старых, бездействующих, дефектных или неправильно эксплуатируемых скважин, представляющих опасность в части возможности загрязнения водоносных горизонтов.</li><li>2) Бурение новых скважин и новое строительство, связанное с нарушением почвенного покрова, производится при обязательном согласовании с центром государственного санитарно-эпидемиологического надзора.</li><li>3) Запрещение закачки отработанных вод в подземные горизонты, подземного складирования твердых отходов и разработки недр земли.</li><li>4) Запрещение размещения складов горюче-смазочных материалов, ядохимикатов и минеральных удобрений, накопителей промстоков, шламохранилищ и других объектов, обуславливающих опасность химического загрязнения подземных вод.</li></ol> <p>Размещение таких объектов допускается в пределах третьего пояса ЗСО только при использовании защищенных подземных вод, при условии выполнения специальных мероприятий по защите водоносного горизонта от загрязнения при наличии санитарно-эпидемиологического заключения центра государственного санитарно-эпидемиологического надзора, выданного с учетом заключения органов геологического контроля.</p> <ol style="list-style-type: none"><li>5) Своевременное выполнение необходимых мероприятий по санитарной охране поверхностных вод, имеющих непосредственную гидрологическую связь с используемым водоносным горизонтом, в соответствии с гигиеническими требованиями к охране поверхностных вод.</li><li>6) Не допускается: размещение кладбищ, скотомогильников, полей ассенизации, полей фильтрации, навозохранилищ, силосных траншей, животноводческих и птицеводческих предприятий и других объектов, обуславливающих опасность микробного загрязнения подземных вод; применение удобрений и ядохимикатов; рубка леса главного пользования и реконструкции.</li><li>7) Выполнение мероприятий по санитарному благоустройству территории населенных пунктов и других объектов (оборудование канализацией, устройство водонепроницаемых выгребов, организация отвода поверхностного стока и др.).</li></ol>

## Раздел 2

### Сведения о местоположении границ объекта

1. Система координат МСК-33, зона 1

2. Сведения о характерных точках границ объекта

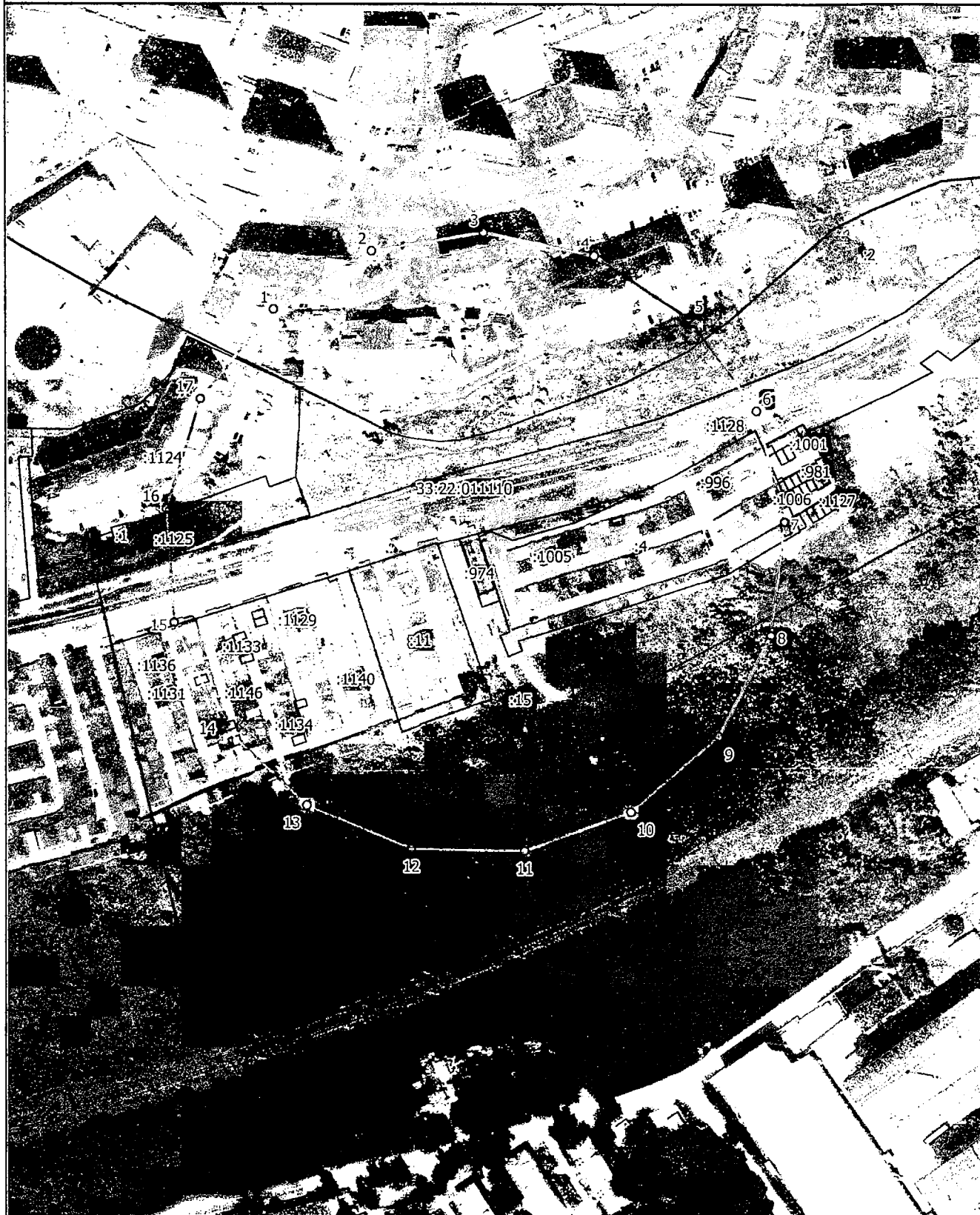
Обозначение характерных точек границ	Координаты, м		Метод определения координат характерной точки	Средняя квадратическая погрешность положения характерной точки (Mt), м	Описание обозначения точки на местности (при наличии)
	X	Y			
1	2	3	4	5	6
1	188663.12	218913.56	Аналитический метод	0.10	-
2	188695.04	218965.12	Аналитический метод	0.10	-
3	188706.18	219024.72	Аналитический метод	0.10	-
4	188695.04	219084.32	Аналитический метод	0.10	-
5	188663.12	219135.88	Аналитический метод	0.10	-
6	188614.70	219173.67	Аналитический метод	0.10	-
7	188556.37	219190.27	Аналитический метод	0.10	-
8	188495.99	219184.67	Аналитический метод	0.10	-
9	188441.71	219157.64	Аналитический метод	0.10	-
10	188400.89	219111.58	Аналитический метод	0.10	-
11	188378.99	219055.04	Аналитический метод	0.10	-
12	188378.99	218994.40	Аналитический метод	0.10	-
13	188400.89	218937.86	Аналитический метод	0.10	-
14	188441.88	218891.57	Аналитический метод	0.10	-
15	188496.16	218864.54	Аналитический метод	0.10	-
16	188556.53	218858.95	Аналитический метод	0.10	-
17	188614.86	218875.54	Аналитический метод	0.10	-
1	188663.12	218913.56	Аналитический метод	0.10	-

## 3. Сведения о характерных точках части (частей) границы объекта

Обозначение характерных точек части границы	Координаты, м		Метод определения координат характерной точки	Средняя квадратическая погрешность положения характерной точки (Mf), м	Описание обозначения точки на местности (при наличии)
	X	Y			
1	2	3	4	5	6
-	-	-	-	-	-



План границ объекта



Масштаб 1:3000

Условные обозначения:

- граница ЗСО объекта
- 1 обозначение характерной точки границы, сведения о которой позволяют однозначно определить ее положение на местности
- 33:22:011110 номер кадастрового квартала
- :974 кадастровый номер земельного участка
- границы земельных участков
- центр скважины

Подпись \_\_\_\_\_

Дата "3" февраля 2023 г.

Место для оттиска печати лица, составившего описание местоположения границ объекта

## ОПИСАНИЕ МЕСТОПОЛОЖЕНИЯ ГРАНИЦ

3 пояс зоны санитарной охраны водозаборной скважины № б/н,  
расположенной: г. Владимир, ул. Фатьянова, д. 5, принадлежащей ООО  
"КЛЕВЕР"

(наименование объекта, местоположение границ которого описано (далее - объект))

### Раздел 1

#### Сведения об объекте

№ п/п	Характеристики объекта	Описание характеристик
1	2	3
1.	Местоположение объекта	Владимирская область, город Владимир
2.	Площадь объекта +/- величина погрешности определения площади (Р +/- Дельта Р)	3970926 +/- 697 м <sup>2</sup>
3.	Иные характеристики объекта	<p>Согласно Постановлению Главного государственного санитарного врача РФ от 14.03.2002 №10 "О введении в действие Санитарных правил и норм "Зоны санитарной охраны источников водоснабжения и водопроводов питьевого назначения. СанПиН 2.1.4.1110-02" (Зарегистрировано в Минюсте РФ 24.04.2002 N 3399) Необходимо выполнять мероприятия по третьему поясу ЗСО:</p> <ol style="list-style-type: none"><li>1) Выявление, тампонирование или восстановление всех старых, бездействующих, дефектных или неправильно эксплуатируемых скважин, представляющих опасность в части возможности загрязнения водоносных горизонтов.</li><li>2) Бурение новых скважин и новое строительство, связанное с нарушением почвенного покрова, производится при обязательном согласовании с центром государственного санитарно-эпидемиологического надзора.</li><li>3) Запрещение закачки отработанных вод в подземные горизонты, подземного складирования твердых отходов и разработки недр земли.</li><li>4) Запрещение размещения складов горюче-смазочных материалов, ядохимикатов и минеральных удобрений, накопителей промстоков, шламохранилищ и других объектов, обуславливающих опасность химического загрязнения подземных вод.</li></ol> <p>Размещение таких объектов допускается в пределах третьего пояса ЗСО только при использовании защищенных подземных вод, при условии выполнения специальных мероприятий по защите водоносного горизонта от загрязнения при наличии санитарно-эпидемиологического заключения центра государственного санитарно-эпидемиологического надзора, выданного с учетом заключения органов геологического контроля.</p> <ol style="list-style-type: none"><li>5) Своевременное выполнение необходимых мероприятий по санитарной охране поверхностных вод, имеющих непосредственную гидрологическую связь с используемым водоносным горизонтом, в соответствии с гигиеническими требованиями к охране поверхностных вод</li></ol>

## Раздел 2

### Сведения о местоположении границ объекта

1. Система координат МСК-33, зона 1

2. Сведения о характерных точках границ объекта

Обозначение характерных точек границ	Координаты, м		Метод определения координат характерной точки	Средняя квадратическая погрешность положения характерной точки (Mt), м	Описание обозначения точки на местности (при наличии)
	X	Y			
1	2	3	4	5	6
1	189278.83	218162.01	Аналитический метод	0.10	-
2	189488.85	218415.69	Аналитический метод	0.10	-
3	189622.05	218707.35	Аналитический метод	0.10	-
4	189667.68	219024.72	Аналитический метод	0.10	-
5	189622.05	219342.09	Аналитический метод	0.10	-
6	189488.85	219633.75	Аналитический метод	0.10	-
7	189278.45	219887.39	Аналитический метод	0.10	-
8	189008.71	220060.73	Аналитический метод	0.10	-
9	188701.07	220151.07	Аналитический метод	0.10	-
10	188380.43	220151.07	Аналитический метод	0.10	-
11	188072.78	220060.73	Аналитический метод	0.10	-
12	187803.05	219887.39	Аналитический метод	0.10	-
13	187593.51	219633.75	Аналитический метод	0.10	-
14	187460.31	219342.09	Аналитический метод	0.10	-
15	187414.68	219024.72	Аналитический метод	0.10	-
16	187460.31	218707.35	Аналитический метод	0.10	-
17	187593.51	218415.69	Аналитический метод	0.10	-
18	187803.43	218162.01	Аналитический метод	0.10	-
19	188073.17	217988.66	Аналитический метод	0.10	-
20	188380.82	217898.32	Аналитический метод	0.10	-
21	188701.45	217898.32	Аналитический метод	0.10	-
22	189009.10	217988.66	Аналитический метод	0.10	-

2. Сведения о характерных точках границ объекта

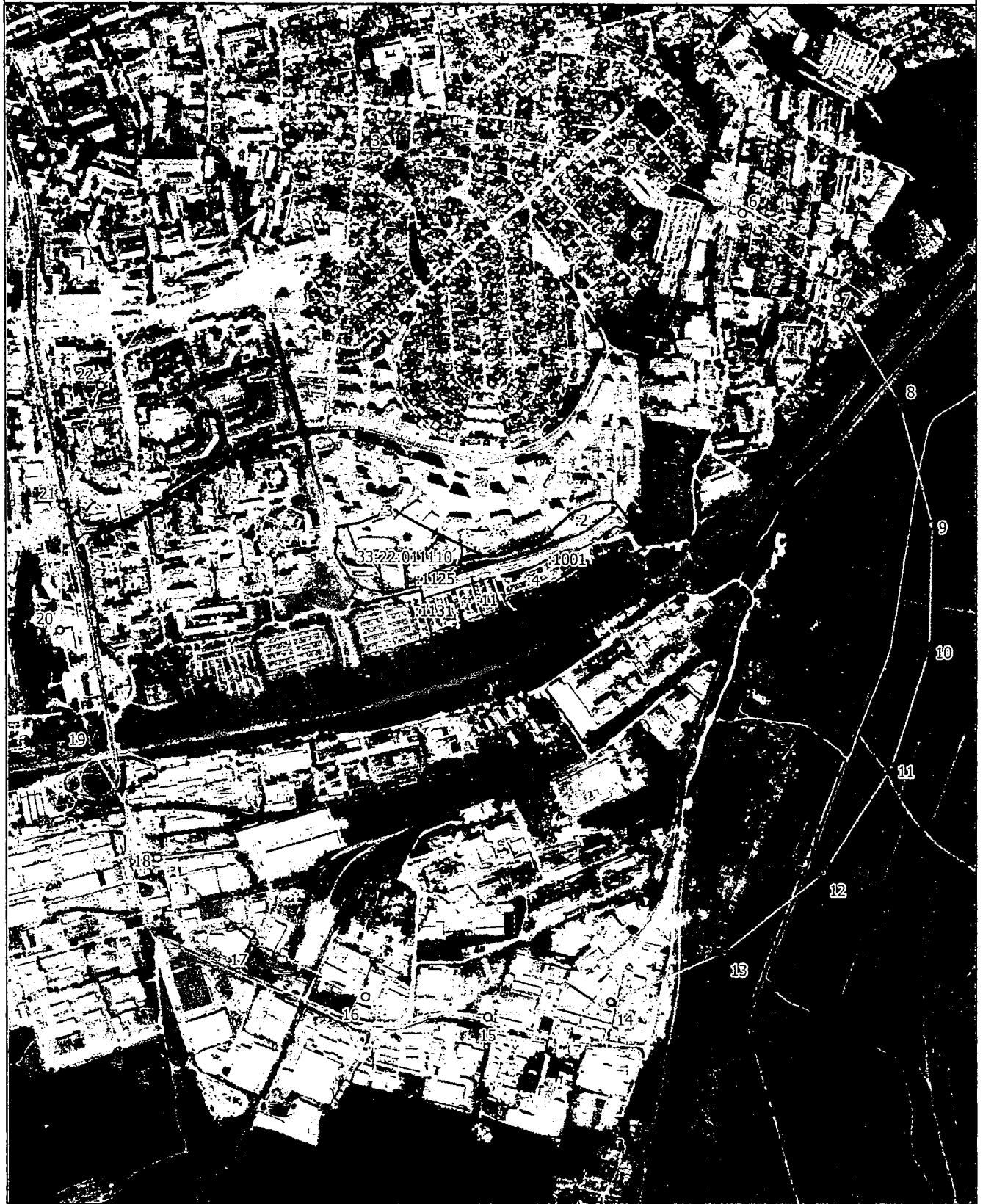
Обозначение характерных точек границ	Координаты, м		Метод определения координат характерной точки	Средняя квадратическая погрешность положения характерной точки (Mt), м	Описание обозначения точки на местности (при наличии)
	X	Y			
1	2	3	4	5	6
1	189278.83	218162.01	Аналитический метод	0.10	-

3. Сведения о характерных точках части (частей) границы объекта

Обозначение характерных точек части границы	Координаты, м		Метод определения координат характерной точки	Средняя квадратическая погрешность положения характерной точки (Mt), м	Описание обозначения точки на местности (при наличии)
	X	Y			
1	2	3	4	5	6
-	-	-	-	-	-



План границ объекта



Масштаб 1:14000

Условные обозначения:

- граница ЗСО объекта
- 1 обозначение характерной точки границы, сведения о которой позволяют однозначно определить ее положение на местности
- 33:22:011110 номер кадастрового квартала
- :974 кадастровый номер земельного участка
- границы земельных участков
- центр скважины
- граница кадастрового квартала

Подпись \_\_\_\_\_

Дата "3" февраля 2023 г.

Место для оттиска печати лица, составившего описание местоположения границ объекта



Режим зон санитарной охраны скважины № б/н  
ООО «Клевер»

**1. На территории первого пояса зон санитарной охраны (далее ЗСО) запрещается:**

1.1 все виды строительства, не имеющие непосредственного отношения к эксплуатации, расширению и реконструкции водозаборных сооружений;

1.2 прокладка трубопроводов различного назначения, размещение жилых и хозяйственно-бытовых зданий, проживание людей;

1.3 допускать попадание поверхностной воды в скважину;

1.4 посадка высокоствольных деревьев;

1.5 применение ядохимикатов и удобрений.

**2. На территории второго, третьего пояса ЗСО запрещается:**

2.1 закачка отработанных вод в подземные комплексы, подземное складирование твердых отходов, а также другие виды недропользования, которые могут привести к загрязнению водоносного комплекса;

2.2 размещать склады горюче-смазочных материалов, накопителей промстоков, шламохранилищ, ядохимикатов и минеральных удобрений и других объектов, обуславливающих опасность химического загрязнения подземных вод;

2.3 размещение кладбищ, скотомогильников, полей ассенизации, полей фильтрации, навозохранилищ, силосных траншей, животноводческих и птицеводческих предприятий и других объектов, обуславливающих опасность микробного загрязнения подземных вод;

2.4 применение удобрений и ядохимикатов;

2.5 рубка леса главного пользования и реконструкции.

**3. На территории первого пояса ЗСО необходимо предусмотреть следующие мероприятия:**

3.1 территория должна быть спланирована для отвода поверхностного стока за ее пределы, озеленена, ограждена и обеспечена охраной, дорожки к сооружениям должны иметь твердое покрытие;

3.2 водопроводные сооружения должны быть оборудованы с учетом предотвращения возможности загрязнения питьевой воды через оголовки и устья скважин, люки и переливные трубы резервуаров и устройства заливки насосов;

3.3 содержать в чистоте павильон скважины и территорию первого пояса, при необходимости выполнять ремонт павильона;

3.4 все водозаборы должны быть оборудованы аппаратурой для систематического контроля соответствия фактического дебита при эксплуатации водопровода проектной производительности;

3.5 здания должны быть оборудованы канализацией с отведением сточных вод в ближайшую систему бытовой или производственной канализации или на местные станции очистных сооружений, расположенные

за пределами первого пояса ЗСО с учетом санитарного режима на территории второго пояса;

3.6 вскрытие недр на глубину более 5 м и попадания в них промышленных отходов.

**4. На территории второго, третьего пояса ЗСО необходимо предусмотреть следующие мероприятия:**

4.1 выявление, тампонирование или восстановление всех бездействующих, старых, дефектных или неправильно эксплуатируемых скважин, представляющих опасность в отношении возможности загрязнения водоносных комплексов;

4.2 бурение новых скважин и новое строительство, связанное с нарушением почвенного покрова, производится при обязательном согласовании с центром государственного санитарно-эпидемиологического надзора, органами геологического контроля и органами по регулированию, использованию и охране вод.

