



УПРАВЛЕНИЕ ПО ОХРАНЕ И СОХРАНЕНИЮ ИСТОРИКО-КУЛЬТУРНОГО НАСЛЕДИЯ БРЯНСКОЙ ОБЛАСТИ

П Р И К А З

«15» 09 2025 г.

№ 2-1/ 83

г. Брянск

О внесении изменений в приказ управления по охране и сохранению историко-культурного наследия Брянской области от 18.01.2021 № 2-1/4/1 «Об утверждении предмета охраны объекта культурного наследия регионального значения «Дом архитектора» (Брянская область, Брасовский район, п. Локоть), включенного в единый государственный реестр объектов культурного наследия (памятников истории и культуры) народов Российской Федерации»

Правовое управление
администрации Губернатора
Брянской области и Правительства
Брянской области

ЗАРЕГИСТРИРОВАНО

«17» сентября 2025 г.

Регистрационный номер № 20250031025

Руководствуясь приказом Министерства культуры Российской Федерации от 13.01.2016 № 28 «Об утверждении Порядка определения предмета охраны объекта культурного наследия, включенного в единый государственный реестр объектов культурного наследия (памятника истории и культуры) народов Российской Федерации»

приказываю:

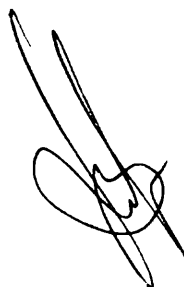
1. Внести изменения в приказ управления по охране и сохранению историко-культурного наследия Брянской области от 18.01.2021 № 2-1/4/1 «Об утверждении предмета охраны объекта культурного наследия регионального значения «Дом архитектора» (Брянская область, Брасовский район, п. Локоть), включенного в единый государственный реестр объектов культурного наследия (памятников истории и культуры) народов Российской Федерации», изложив приложения к приказу в прилагаемой редакции к настоящему приказу.

2. Настоящий приказ опубликовать на официальном сайте управления по охране и сохранению историко-культурного наследия Брянской области в информационно-телекоммуникационной сети «Интернет».

3. Настоящий приказ вступает в силу с момента его подписания.

4. Контроль за исполнением данного приказа возложить на начальника отдела охраны объектов культурного наследия регионального и местного (муниципального) значения управления И.А. Кочетову.

Начальник управления

A handwritten signature in black ink, consisting of several overlapping loops and a long, sweeping stroke that extends upwards and to the right.

К.В. Волков

ОПИСАНИЕ ПРЕДМЕТА ОХРАНЫ

объекта культурного наследия регионального значения «Дом архитектора»,
конец XIX в (Брянская обл., Брасовский р-н, р. п. Локоть,
ул. Красноармейская, дом 5).

Основываясь на положениях действующего законодательства и исторически ценных характеристиках объекта культурного наследия предметом охраны являются следующие составляющие:

Местоположение и градостроительные характеристики:

- Местоположение и роль объекта в композиционно-планировочной структуре р. п. Локоть: объект культурного наследия расположен на территории бывшей усадьбы парка князей Романовых, в центральной части села Локоть. Адрес объекта: Брянская обл., Брасовский р-н, р. п. Локоть, ул. Красноармейская, дом

- Габариты и силуэтные характеристики здания на дату постройки – конец XIX в: небольшое одноэтажное здание, прямоугольное в плане, со скатной кровлей; в центре главного фасада расположена открытая терраса с центральной входной лестницей и двумя столбиками по краям, поддерживающими фронтоном (габаритные размеры плана 11,09м x 13,74м и высотой 7,0м от уровня земли до конька основной кровли).

- Секторы и направления видовых раскрытий, визуальные связи памятника: видовые раскрытия на здание со стороны улицы Красноармейской, с юго-восточной стороны парка, а также с прилегающей дворовой территории объекта культурного наследия.

Архитектурные характеристики:

- Объемно-пространственная композиция здания на дату постройки – характерная для усадебных жилых домов конца XIX века: небольшое одноэтажное прямоугольное в плане деревянное здание с невысокой скатной кровлей; в центре главного фасада расположена открытая терраса с центральной входной лестницей и двумя столбиками по краям, поддерживающими треугольный фронтоном. В деревянной архитектуре сочетаются влияние классицизма и народного зодчества.

- Форма и высотные отметки крыши по карнизу и конькам на дату постройки – конец XIX в.: скатная стропильная кровля (две совместно пересекающиеся двухскатные крыши основной части высотой 7,0м от уровня земли до конька и фронтона входного козырька высотой 6,09м от уровня земли до конька с большим вылетом от стен на резных кобылках). Цвет кровельного покрытия - серый.

- Архитектурно-художественное оформление фасадов на дату постройки – конец XIX века: местоположение, форма, размер, оформление оконных и дверных проемов; центрально-расположенная по главному фасаду открытая терраса на двух столбиках, поддерживающих треугольный фронтон, с центральным входным крыльцом.

- Материал и характер обработки поверхности фасадных стен на дату постройки - конец XIX века: обшивка тесом, окраска.

- Колористическое решение фасадов на дату постройки - конец XIX века: окраска стен - синий тон, цоколь на контрасте, белый цвет архитектурно-художественного оформления. Цвет кровельного покрытия - серый.

- Пространственно-планировочная структура – конец XIX века. Планировочная структура смешанного типа, с историческими элементами пространственной структуры, включая кирпичную перегородку с заложенным проемом в северо-восточной части здания.

- Архитектурно - художественное решение интерьеров на дату постройки – конец XIX века: внутренние деревянные филенчатые двери с индивидуальным рисунком полотен; деревянные профильные наличники; тянутые потолочные тяги в оформлении интерьеров первого этажа.

Конструктивные характеристики:

- Стены на дату постройки – конец XIX в.: деревянный одноэтажный прямоугольной формы сруб.



- Цоколь на дату постройки – конец XIX в.: кирпичная кладка.

- Крыша на дату постройки – конец XIX в.: скатная деревянная стропильная кровля с холодным чердаком.

- Форма проемов цоколя – лучковой формы.

- Форма окон первого этажа – прямой формы.

Таблица
 расположения особенностей предмета охраны
 объекта культурного наследия регионального значения
 «Дом архитектора», конец XIX в (Брянская обл., Брасовский р-н, р. п. Локоть).

Местоположение и градостроительные характеристики		
<p>Местоположение и роль объекта в композиционно-планировочной структуре р. п. Локоть</p>		<p>Объект культурного наследия расположен на территории бывшей усадьбы парка князей Романовых, в центральной части села Локоть</p>
<p>Габариты и силуэтные характеристики здания на дату постройки – конец XIX в.</p>		<p>Небольшое одноэтажное прямоугольное в плане деревянное здание со скатной кровлей; в центре главного фасада расположена открытая терраса с центральной входной лестницей и двумя столбиками по краям, поддерживающими фронтон; габаритные размеры плана 11,09м x 13,74м; высота 7,0м от уровня земли до конька основной кровли.</p>

Секторы и направления видовых раскрытий, визуальные связи памятника

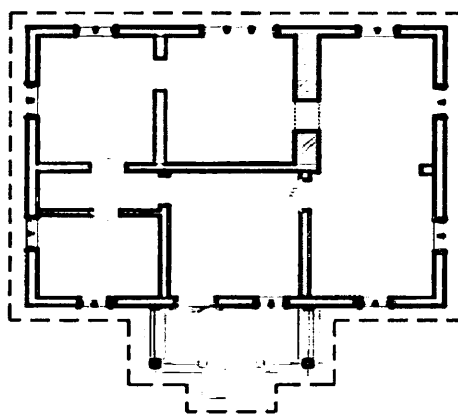


Весь объем здания.


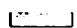
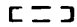
Видовые раскрытия на здание со стороны улицы Красноармейской, с юго-восточной стороны парка, а также с прилегающей дворовой территории объекта культурного наследия

Архитектурные характеристики

Объемно-пространственная композиция здания на дату постройки – характерная для усадебных жилых домов конца XIX века



УСЛОВНЫЕ ОБОЗНАЧЕНИЯ:

-  - Исторические стены (дерево, сруб)
-  - Кирпичная историческая стена
-  - Архитектурно-художественное оформление

Небольшое одноэтажное прямоугольное в плане здание со скатной кровлей; в центре главного фасада расположена открытая терраса с центральной входной лестницей и двумя столбиками по краям, поддерживающими треугольный фронтон. В архитектуре сочетаются влияние классицизма и народного зодчества

Форма и высотные отметки крыши по карнизу и конькам на дату постройки – конец XIX в.



Весь объем здания.

Скатная стропильная кровля (две совместно пересекающиеся двухскатные крыши основной части высотой 7,0м от уровня земли до конька и фронтона входного козырька высотой 6,09м от уровня земли до конька с большим вылетом от стен на резных кобылках). Цвет кровельного покрытия - серый.

Архитектурно – художественное оформление фасадов на дату постройки – конец XIX века



Все фасады.

Местоположение, форма, размер, оформление оконных и дверных проемов; центрально-расположенная по главному фасаду открытая терраса на двух столбиках, поддерживающих треугольный фронтон, с центральным входным крыльцом из каменных ступней.

Отделка фасадов



Все фасады.

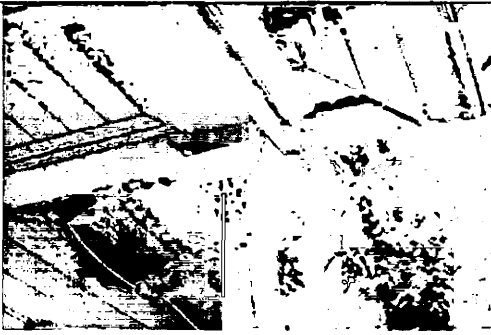



Вид деревянной тесовой обшивки стен, чердака, низа карнизов, рисунок деревянной тесовой обшивки низа фронтона с окраской; кирпичный оштукатуренный окрашенный цоколь.

Фасадные деревянные декоративные элементы на дату постройки – конец XIX века



Деревянные, стилизованные под колонны, стойки и пилястры козырька. Капители стоек-колонн и пилястр с резным кружевом. Стволы стоек-колонн на всю высоту украшены нишами.



		
<p>Форма оконных и дверных проемов сруба</p>		<p>Прямоугольной формы.</p>
<p>Форма проемов в цоколе</p>		<p>Лучковой формы</p>
<p>Материал и вид декоративного оформления оконных проемов на дату постройки – конец XIX века: деревянное</p>		<p>Окна с трехчастной (центральное окно северного фасада) и двухчастной расстекловкой по горизонтали. Обрамление окон тонкими рамочными наличниками.</p>

Входная группа.

Все фасады.

Все фасады.



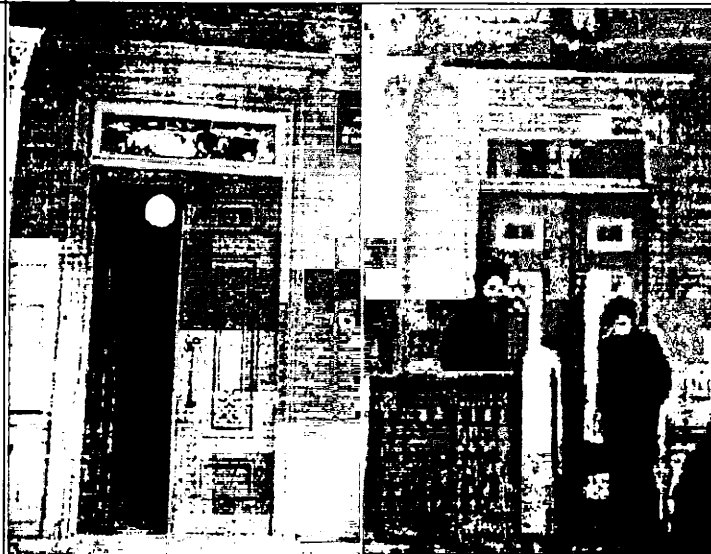
Северный фасад.



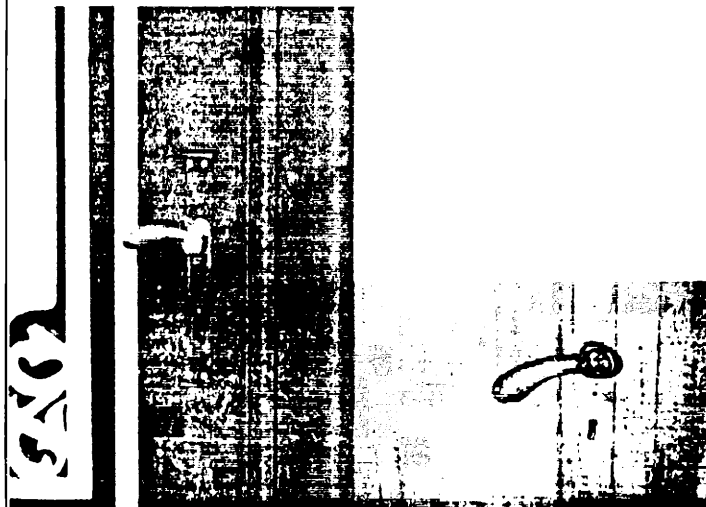
Все фасады.

Надоконные саандрики в виде прямых классических порталных карнизов.


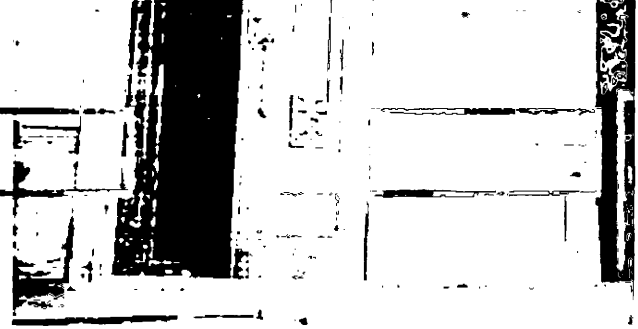

Материал, форма и декоративное оформление входной двери на дату постройки – конец XIX века.



Деревянная двухполотная филенчатая дверь с узкой фрамугой над ней, с резным ажурным рисунком полотен, оборудованная латунными поворотными ручками. Наддверный деревянный сандрик в виде прямого классического порталного карниза. Обрамление двери деревянным профилированным наличником.



Входная группа.

<p>Материал, форма и декоративное оформление козырька входа на дату постройки – конец XIX века.</p>	 <p>Входная группа.</p>	<p>Деревянные резные кобылки карниза козырька. Деревянная тесовая обшивка низа и треугольного фронтона карниза. Деревянный карнизный пояс козырька. Деревянная тесовая обшивка потолка низа фронтона входного козырька в виде трехчастных кессон с центричным рисунком.</p>
<p>Декоративное оформление главного фасада на дату постройки – конец XIX века.</p>	 <p>Входная группа.</p>	<p>Деревянный подоконный пояс по всему главному фасаду</p>
<p>Декоративное оформление углов фасадов на дату постройки – конец XIX века.</p>		<p>Деревянные декоративные угловые пилястры с капителями.</p>

Декоративное оформление вылетов карнизов кровли на дату постройки – конец XIX века.



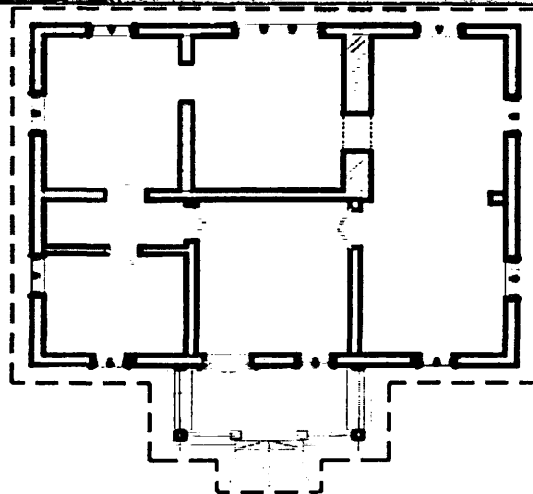
Деревянные резные кобылки карнизов

Колористическое решение фасадов на дату постройки - конец XIX века.


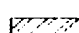
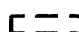


Колористическое решение фасадов на дату постройки - конец XIX века: окраска стен - синий тон, цоколь на контрасте, белый цвет архитектурно-художественного оформления. Цвет кровельного покрытия - серый.

Пространственно-планировочная структура – конец XIX века



УСЛОВНЫЕ ОБОЗНАЧЕНИЯ:

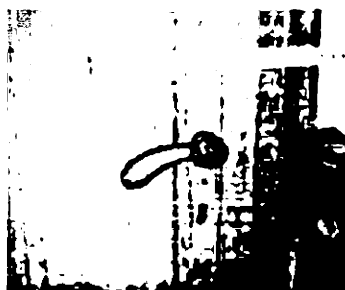
-  - Исторические стены (дерево, сруб)
-  - Кирпичная историческая стена
-  - Архитектурно-художественное оформление

Планировочная структура смешанного типа, с историческими элементами пространственной структуры, включая кирпичную перегородку с заложением проема в северо-восточной части здания.

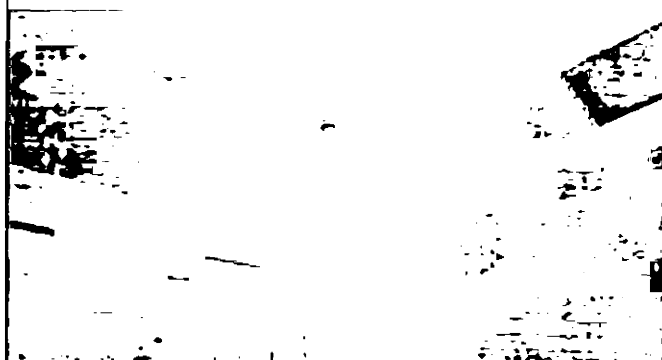
Архитектурно -
художественное
решение
интерьеров на дату
постройки – конец
XIX века.



Внутренние
деревянные
филенчатые двери с их
габаритными
размерами и
индивидуальным
рисунком полотен;
деревянные
профильные
наличники;



дверная фурнитура в
виде латунных
поворотных ручек.



Тянутые потолочные
тяги в оформлении
интерьеров первого
этажа.

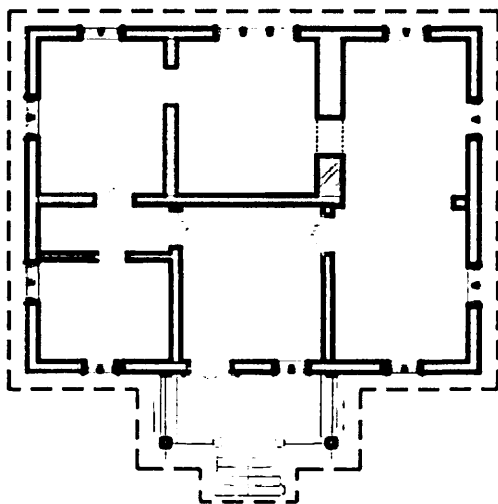
Конструктивные характеристики

Материал
исполнения на
дату постройки –
конец XIX в.


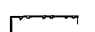



Стены: деревянный
одноэтажный
прямоугольной формы
сруб.

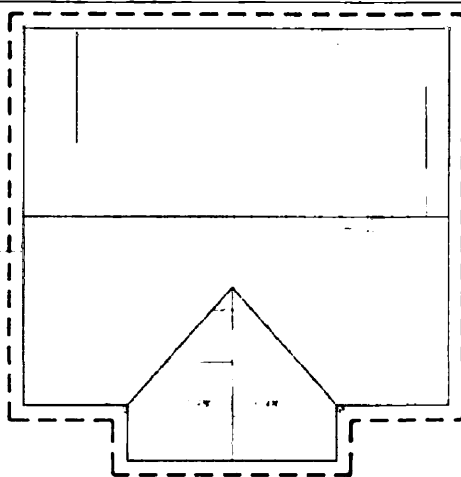
Цоколь: кирпичная
кладка.



УСЛОВНЫЕ ОБОЗНАЧЕНИЯ:

-  - Исторические стены (дерево, сруб)
-  - Кирпичная историческая стена
-  - Архитектурно-художественное оформление

Крыша на дату постройки – конец XIX в.:



Весь объем здания.

Скатная деревянная стропильная кровля с холодным чердаком.

Форма проемов в цоколе



Лучковой формы.

Форма окон первого этажа



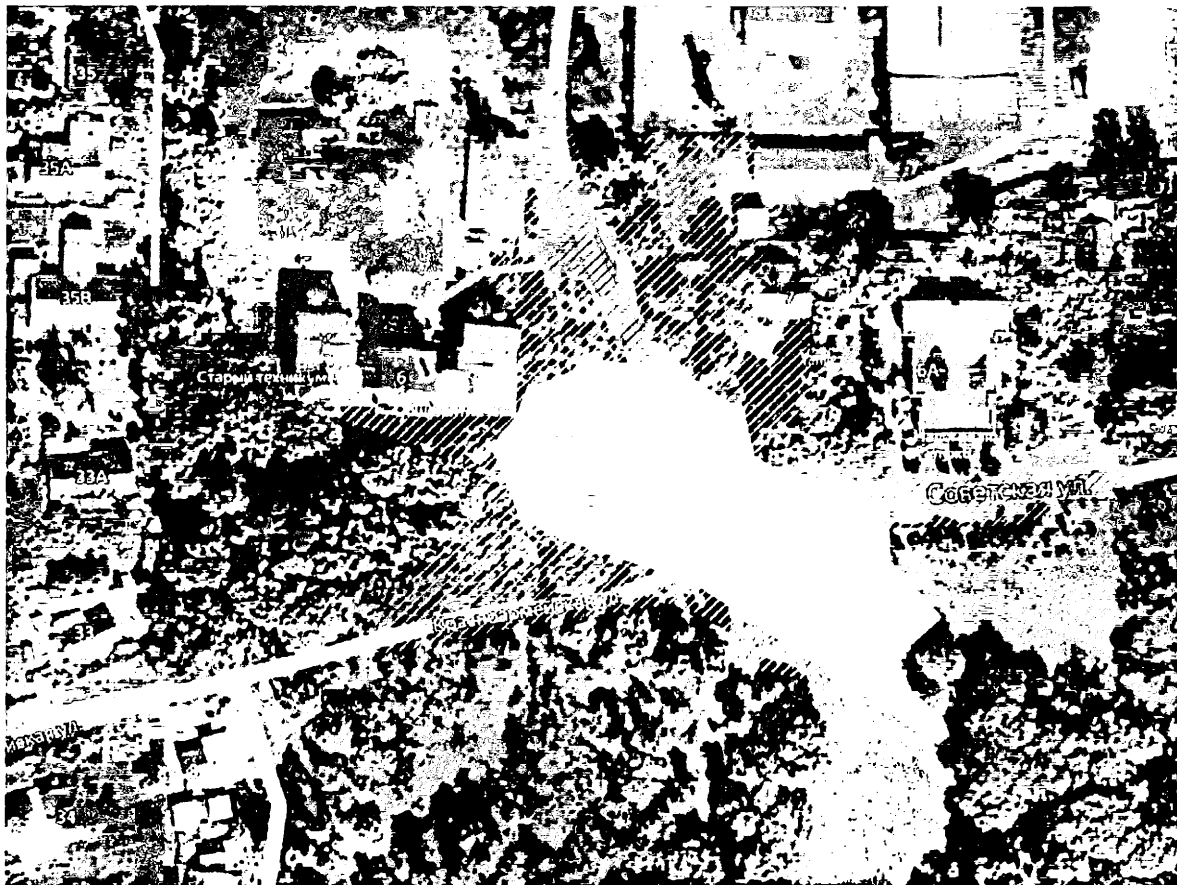
Все фасады.



Северный фасад.

Прямоугольной формы.

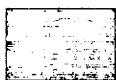
Схема зоны оптимального визуального восприятия
объекта культурного наследия регионального значения
«Дом архитектора», конец XIX в
Брянская обл., Брасовский р-н, р. п. Локоть.



УСЛОВНЫЕ ОБОЗНАЧЕНИЯ



Исследуемый объект культурного наследия



Зона оптимального визуального восприятия



Зона оптимального визуального восприятия
в осенне-зимний период