



ПРАВИТЕЛЬСТВО АРХАНГЕЛЬСКОЙ ОБЛАСТИ

МИНИСТЕРСТВО ИМУЩЕСТВЕННЫХ ОТНОШЕНИЙ
АРХАНГЕЛЬСКОЙ ОБЛАСТИ

ПО С Т А Н О В Л Е Н И Е

от 17 апреля 2026 г. № 14-п

г. Архангельск

Об установлении публичного сервитута для эксплуатации объекта электросетевого хозяйства регионального значения «ВЛ-110 кВ АБК»

В соответствии с пунктом 2 статьи 39.38 Земельного кодекса Российской Федерации, пунктом 3 статьи 3.6 Федерального закона от 25 октября 2001 года № 137-ФЗ «О введении в действие Земельного кодекса Российской Федерации», пунктом 2 статьи 6 областного закона от 21 января 2009 года № 655-33-ОЗ «О регулировании отдельных земельных отношений», подпунктом 52.1 пункта 8 и пунктом 11 Положения о министерстве имущественных отношений Архангельской области, утвержденного постановлением Правительства Архангельской области от 05 апреля 2011 года № 99-пп, пунктом 28 административного регламента предоставления государственной услуги по установлению публичных сервитутов в отношении земельных участков и (или) земель, утвержденного постановлением Правительства Архангельской области от 24 апреля 2023 года № 376-пп, и на основании ходатайства публичного акционерного общества «Россети Северо-Запад» от 19 марта 2026 года вх. № 312-1451, министерство имущественных отношений Архангельской области **п о с т а н о в л я е т:**

1. Утвердить границы публичного сервитута общей площадью 129 638 кв. метров в соответствии с прилагаемой схемой расположения границ публичного сервитута на кадастровом плане территории и каталогом координат границ публичного сервитута (далее - описание местоположения границ публичного сервитута, приложение № 1);

2. Установить на основании ходатайства публичного акционерного общества «Россети Северо-Запад» публичный сервитут сроком на 49 (сорок девять) лет в границах, указанных в прилагаемом описании местоположения границ публичного сервитута, в отношении следующих земель и земельных участков:

местоположение установлено относительно ориентира, расположенного за пределами участка. Почтовый адрес ориентира: Архангельская область, г. Новодвинск, по улице Декабристов, в районе производственной базы УПТК ОАО «Консул» от стрелки примыкания к железнодорожным путям ОАО «Архангельский ЦБК» до границы раздела земельных участков между ОАО «Консул» и ОАО «Новодвинский завод железобетонных изделий», часть земельного участка с кадастровым номером 29:26:010101:29 согласно описанию местоположения границ публичного сервитута;

местоположение установлено относительно ориентира, расположенного в границах участка. Почтовый адрес ориентира: установлено относительно ориентира, расположенного за пределами участка. Ориентир здание. Участок находится примерно в 200 м от ориентира по направлению на северо-запад. Почтовый адрес ориентира: Архангельская область, г. Новодвинск, ул. Декабристов, д. 38, корп. 2, часть земельного участка с кадастровым номером 29:26:010101:166 согласно описанию местоположения границ публичного сервитута;

местоположение установлено относительно ориентира, расположенного в границах участка. Почтовый адрес ориентира: установлено относительно ориентира, расположенного в границах участка. Ориентир здание. Почтовый адрес ориентира: Архангельская область, г. Новодвинск, ул. Декабристов, д. 82, часть земельного участка с кадастровым номером 29:26:010101:186 согласно описанию местоположения границ публичного сервитута;

установлено относительно ориентира, расположенного за пределами участка. Ориентир здание. Участок находится примерно в 73 м от ориентира по направлению на северо-запад. Почтовый адрес ориентира: Архангельская область, г. Новодвинск, ул. Декабристов, д. 38, корп. 1, часть земельного участка с кадастровым номером 29:26:010101:192 согласно описанию местоположения границ публичного сервитута;

Архангельская область, г.о. город Новодвинск, г. Новодвинск, часть земельного участка с кадастровым номером 29:26:010101:1023 согласно описанию местоположения границ публичного сервитута;

Архангельская область, г. Новодвинск, ул. Декабристов, д. 51, корп. 1, часть земельного участка с кадастровым номером 29:26:010301:4 согласно описанию местоположения границ публичного сервитута;

Архангельская область, г. Новодвинск, часть земельного участка с кадастровым номером 29:26:010301:484 согласно описанию местоположения границ публичного сервитута;

вдоль Ширшинского шоссе от ГСУСО «Ширшинский психоневрологический интернат» до улицы Солнечной города Новодвинска Архангельской области, часть земельного участка с кадастровым номером 29:26:010301:718 согласно описанию местоположения границ публичного сервитута;

местоположение установлено относительно ориентира, расположенного в границах участка. Ориентир здание. Почтовый адрес ориентира: Архангельская область, г. Новодвинск, ш. Ширшинское, д. 6, часть земельного участка с кадастровым номером 29:26:010302:25 согласно описанию местоположения границ публичного сервитута;

Архангельская область, г. Новодвинск, ш. Ширшинское, часть земельного участка с кадастровым номером 29:26:000000:2982 согласно описанию местоположения границ публичного сервитута;

местоположение установлено относительно ориентира, расположенного за пределами участка. Почтовый адрес ориентира: установлено относительно ориентира, расположенного за пределами участка. Ориентир РП-220 кВ «Первомайский». Почтовый адрес ориентира: Архангельская область, г. Новодвинск, ш. Ширшинское, д. 4, часть земельного участка с кадастровым номером 29:26:000000:2 согласно описанию местоположения границ публичного сервитута;

примерно в 20 м по направлению на север от ориентира РП-220 кВ «Первомайский», расположенного за пределами участка, адрес ориентира: Архангельская область, г. Новодвинск, ш. Ширшинское, д. 4, часть земельного участка с кадастровым номером 29:26:000000:3123 согласно описанию местоположения границ публичного сервитута;

Российская Федерация, Архангельская область, г. Новодвинск, ул. Декабристов, часть земельного участка с кадастровым номером 29:26:000000:3069 согласно описанию местоположения границ публичного сервитута;

Российская Федерация, Архангельская область, г. Новодвинск, часть земельного участка с кадастровым номером 29:26:000000:3047 согласно описанию местоположения границ публичного сервитута;

земли, государственная собственность на которые не разграничена, расположенные на территории Плесецкого муниципального округа Архангельской области в границах кадастровых кварталов 29:26:010301, 29:26:010302, 29:26:010101 согласно описанию местоположения границ публичного сервитута.

Цель установления публичного сервитута: для эксплуатации объекта электросетевого хозяйства регионального значения «ВЛ-110 кВ АБК».

Право собственности на объект электросетевого хозяйства «ВЛ-110 кВ АБК» подтверждается свидетельством о государственной регистрации права от 18 августа 2008 года серия 29-АК № 293737 и техническим паспортом на «Отходящие ВЛ-110 кВ, ВЛ-35кВ, ВЛ-6кВ от ПС 110/35/6кВ «Первомайская».

3. Сведения о лице, на основании ходатайства которого принято решение об установлении публичного сервитута: Публичное акционерное общество «Россети Северо-Запад» (ИНН 7802312751, ОГРН 1047855175785, место нахождения: 196247, г. Санкт-Петербург, площадь Конституции, д. 3, литер А, помещение 16Н, адрес электронной почты: serk@arhen.ru), (далее - обладатель публичного сервитута).

4. Срок, в течение которого использование земельных участков, указанных в пункте втором настоящего постановления, в соответствии с их разрешенным использованием будет невозможно или существенно затруднено (при возникновении таких обстоятельств): 3 (три) месяца.

5. Обоснование необходимости установления публичного сервитута:

Схема территориального планирования Архангельской области, утвержденная постановлением Правительства Архангельской области от 25 декабря 2012 года № 608-пп (в редакции Постановления Правительства Архангельской области от 07 октября 2025 года № 862-пп «О внесении изменений в постановление Правительства Архангельской области от 25 декабря 2012 года № 608-пп»).

6. Плата за публичный сервитут, устанавливаемый настоящим постановлением, не устанавливается (пункт 4 статьи 3.6. Федерального закона от 25 октября 2001 года № 137-ФЗ «О введении в действие Земельного кодекса Российской Федерации»).

7. Публичный сервитут считается установленным со дня внесения сведений о нем в Единый государственный реестр недвижимости.

8. График проведения работ при осуществлении деятельности, для обеспечения которой устанавливается публичный сервитут, устанавливается в соответствии с разделом IV Правил установления охранных зон объектов электросетевого хозяйства и особых условий использования земельных участков, расположенных в границах таких зон, утвержденных постановлением Правительства Российской Федерации от 24 февраля 2009 года № 160 «О порядке установления охранных зон объектов электросетевого хозяйства и особых условий использования земельных участков, расположенных в границах таких зон», а также действующими на момент проведения работ стандартами отрасли.

9. Порядок установления зон с особыми условиями использования территорий и содержание ограничений прав на земельные участки в границах таких зон для эксплуатации объекта электросетевого хозяйства «ВЛ-110 кВ АБК» установлен Правилами установления охранных зон объектов электросетевого хозяйства и особых условий использования земельных участков, расположенных в границах таких зон, утвержденными постановлением Правительства Российской Федерации от 24 февраля 2009 года № 160 «О порядке установления охранных зон объектов электросетевого хозяйства и особых условий использования земельных участков, расположенных в границах таких зон».

10. Обладатель публичного сервитута обязан снести объекты, размещенные им на основании публичного сервитута, и осуществить

при необходимости рекультивацию земельных участков в срок не позднее чем шесть месяцев со дня прекращения публичного сервитута.

11. Владелец публичного сервитута обязан привести земельные участки, указанные в пункте втором настоящего постановления, в состояние, пригодное для их использования в соответствии с разрешенным использованием, в срок не позднее, чем три месяца после завершения эксплуатации инженерного сооружения, для размещения которого установлен публичный сервитут.

12. Настоящее постановление вступает в силу со дня его официального опубликования.

**Министр имущественных отношений
Архангельской области**



А.Н. Сметанин

Схема расположения границ публичного сервитута объекта электросетевого хозяйства:
«ВЛ-110кв АБК»,
расположенного по адресу: Архангельская область, г. Новодвинск

Площадь испрашиваемого публичного сервитута: 129 638 кв.м

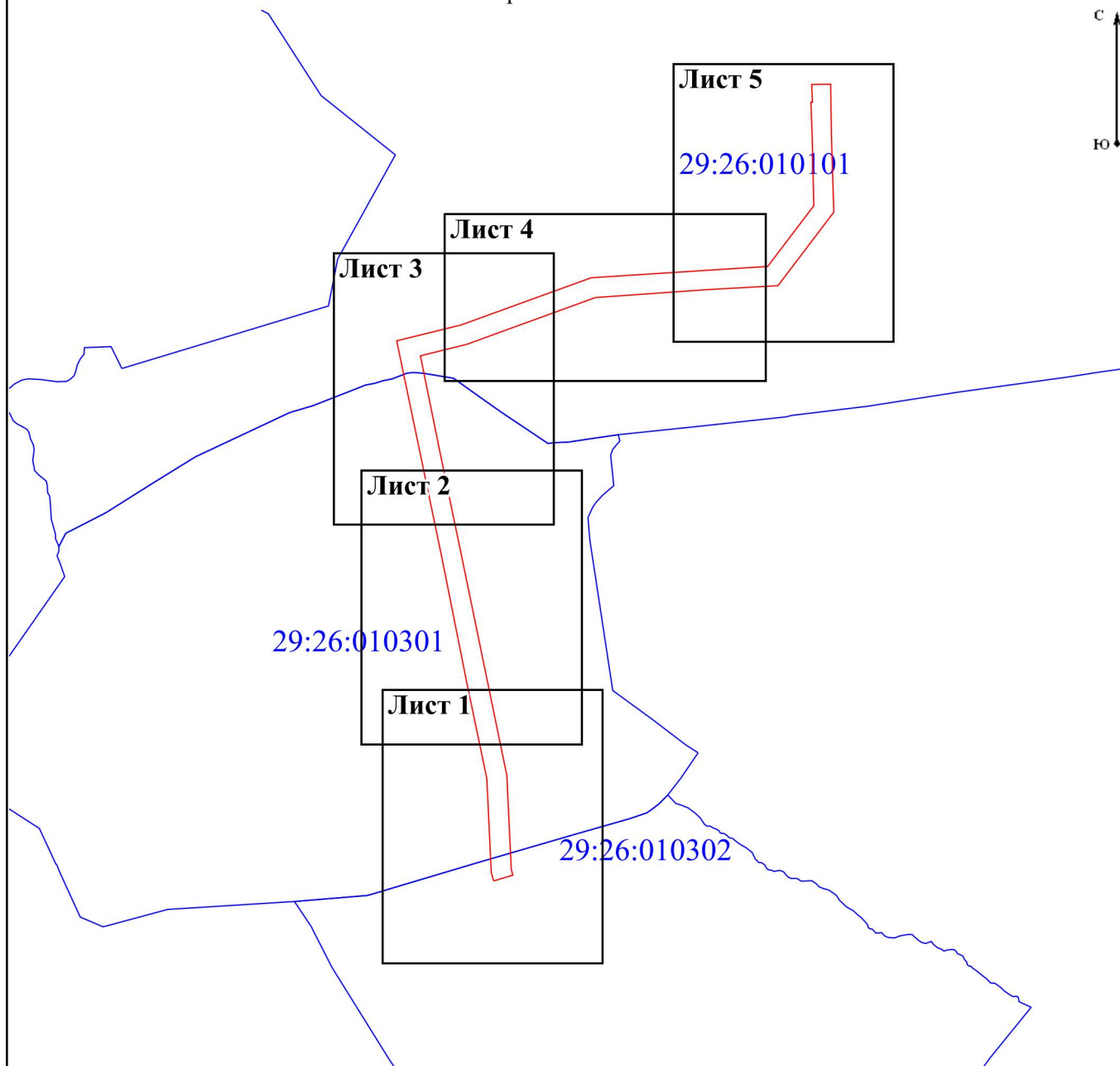
Каталог координат: Приложение 1 на 1 листе

Система координат: МСК-29, зона 2

Кадастровые номера земельных участков, в отношении которых испрашивается публичный сервитут: 29:26:010101:29, 29:26:010101:166, 29:26:010101:186, 29:26:010101:192, 29:26:010101:1023, 29:26:010301:4, 29:26:010301:484, 29:26:010301:718, 29:26:010302:25, 29:26:000000:2982, 29:26:000000:2, 29:26:000000:3123, 29:26:000000:3069, 29:26:000000:3047, земли кадастровых кварталов: 29:26:010301, 29:26:010302, 29:26:010101

ПРИЛОЖЕНИЕ № 1
к постановлению министерства
имущественных отношений
Архангельской области
от 17 апреля 2026 года № 14-п

Схема расположения листов



Масштаб 1:15 000

Условные обозначения:

 - проектные границы публичного сервитута;


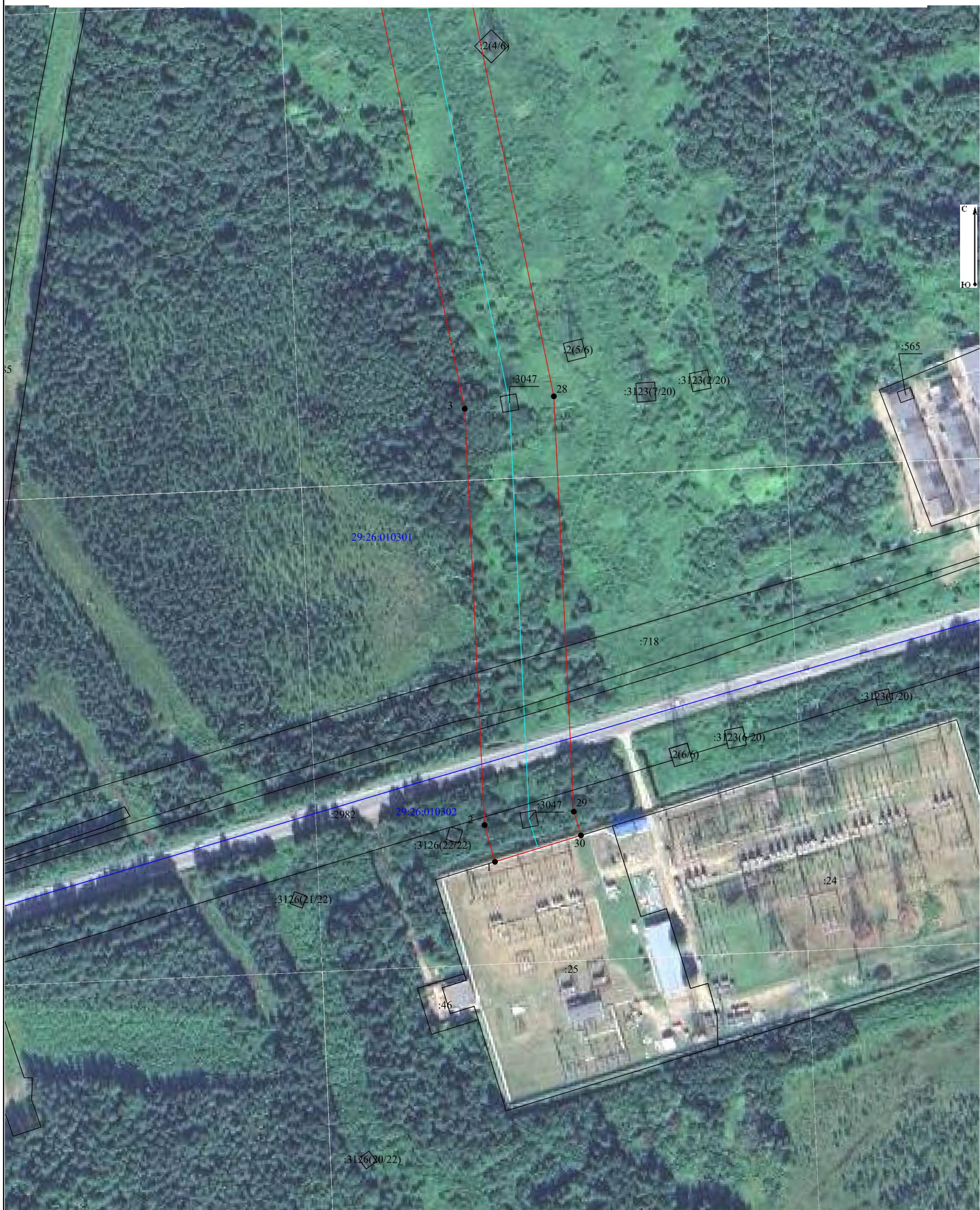
 29:26:010301 - номер и граница кадастрового квартала.

Схема расположения границ публичного сервитута объекта электросетевого хозяйства:
«ВЛ-110кв АБК»,
расположенного по адресу: Архангельская область, г. Новодвинск



Масштаб 1:2 000

Условные обозначения:

- - проектные границы публичного сервитута;
- - граница объекта электросетевого хозяйства;
- 29:26:010301 - номер и граница кадастрового квартала;
- :24 - граница и кадастровый номер земельного участка сведения о котором содержатся в ЕГРН;
- :5152(6) - обозначение контура многоконтурного земельного участка;
- 1 - обозначение и номер характерной точки проектных границ публичного сервитута.

Схема расположения границ публичного сервитута объекта электросетевого хозяйства:
«ВЛ-110кв АБК»,
расположенного по адресу: Архангельская область, г. Новодвинск



Масштаб 1:2 000

Условные обозначения:

- - проектные границы публичного сервитута;
- - граница объекта электросетевого хозяйства;
- 29:26:010301 - номер и граница кадастрового квартала;
- :484 - граница и кадастровый номер участка сведения о котором содержатся в ЕГРН;
- :5152(6) - обозначение контура многоконтурного земельного участка;
- 1 - обозначение и номер характерной точки проектных границ публичного сервитута.

Схема расположения границ публичного сервитута объекта электросетевого хозяйства:
«ВЛ-110кв АБК»,
расположенного по адресу: Архангельская область, г. Новодвинск



Масштаб 1:2 000

Условные обозначения:

- - проектные границы публичного сервитута;
- - граница объекта электросетевого хозяйства;
- 29:26:010301 - номер и граница кадастрового квартала;
- :3047 - граница и кадастровый номер земельного участка сведения о котором содержатся в ЕГРН;
- :5152(6) - обозначение контура многоконтурного земельного участка;
- 1 - обозначение и номер характерной точки проектных границ публичного сервитута.

Схема расположения границ публичного сервитута объекта электросетевого хозяйства:
«ВЛ-110кв АБК»,
расположенного по адресу: Архангельская область, г. Новодвинск



Масштаб 1:2 000

Условные обозначения:

- - проектные границы публичного сервитута;
- - граница объекта электросетевого хозяйства;
- 29:26:010101 - номер и граница кадастрового квартала;
- :186 - граница и кадастровый номер земельного участка сведения о котором содержатся в ЕГРН;
- :5152(6) - обозначение контура многоконтурного земельного участка;
- 1 - обозначение и номер характерной точки проектных границ публичного сервитута.

Схема расположения границ публичного сервитута объекта электросетевого хозяйства:
«ВЛ-110кв АБК»,
расположенного по адресу: Архангельская область, г. Новодвинск



Масштаб 1:2 000

Условные обозначения:

- - проектные границы публичного сервитута;
- - граница объекта электросетевого хозяйства;
- 29:26:010101 - номер и граница кадастрового квартала;
- :73 - граница и кадастровый номер земельного участка сведения о котором содержатся в ЕГРН;
- :5152(6) - обозначение контура многоконтурного земельного участка;
- 1 - обозначение и номер характерной точки проектных границ публичного сервитута.

**Каталог координат границ публичного сервитута
объекта электросетевого хозяйства: «ВЛ-110кв АБК»**

Площадь публичного сервитута: 129 638 кв.м.		
Метод определения координат: Аналитический метод		
Система координат: МСК - 29, зона 2		
Средняя квадратичная погрешность определения координат характерных точек контура (Mt) = 0,10 м		
Обозначение характерных точек границ	Координаты, м	
	X	Y
1	2	3
1	637 916,70	2 532 384,42
2	637 936,73	2 532 378,77
3	638 163,96	2 532 367,93
4	638 397,75	2 532 319,33
5	638 693,66	2 532 260,38
6	638 943,73	2 532 208,36
7	639 217,76	2 532 150,84
8	639 255,59	2 532 305,74
9	639 369,37	2 532 619,92
10	639 387,29	2 532 895,07
11	639 396,46	2 533 045,13
12	639 542,90	2 533 156,35
13	639 708,79	2 533 152,40
14	639 792,13	2 533 149,49
15	639 792,47	2 533 153,24
16	639 835,04	2 533 151,50
17	639 835,44	2 533 197,05
18	639 709,92	2 533 199,08
19	639 527,39	2 533 204,30
20	639 350,32	2 533 069,90
21	639 340,69	2 532 898,11
22	639 321,57	2 532 629,52
23	639 208,94	2 532 320,45
24	639 181,29	2 532 208,44
25	638 953,23	2 532 254,39
26	638 703,14	2 532 306,42
27	638 407,67	2 532 367,32
28	638 170,77	2 532 416,53
29	637 944,07	2 532 427,40
30	637 931,13	2 532 431,30
1	637 916,70	2 532 384,42