



ПРАВИТЕЛЬСТВО АРХАНГЕЛЬСКОЙ ОБЛАСТИ

**МИНИСТЕРСТВО СТРОИТЕЛЬСТВА
И АРХИТЕКТУРЫ АРХАНГЕЛЬСКОЙ ОБЛАСТИ**

ПО С Т А Н О В Л Е Н И Е

от 11 декабря 2025 г. № 80-п

г. Архангельск

**Об утверждении правил землепользования и застройки
Вилегодского муниципального округа Архангельской области**

В соответствии со статьей 32 Градостроительного кодекса Российской Федерации, подпунктом 5 пункта 1 статьи 7.6.1 областного закона от 23 сентября 2004 года № 259-внеоч.-ОЗ «О реализации государственных полномочий Архангельской области в сфере правового регулирования организации и осуществления местного самоуправления», подпунктом 7 пункта 11.2 Положения о министерстве строительства и архитектуры Архангельской области, утвержденного постановлением Правительства Архангельской области от 11 июня 2015 года № 214-пп, с учетом заключения комиссии по подготовке проектов правил землепользования и застройки муниципальных образований Архангельской области о результатах общественных обсуждений по проекту правил землепользования и застройки Вилегодского муниципального округа Архангельской области от 13 декабря 2022 года министерство строительства и архитектуры Архангельской области **п о с т а н о в л я е т**:

1. Утвердить прилагаемые правила землепользования и застройки Вилегодского муниципального округа Архангельской области.

2. Признать утратившими силу:

1) решений Собраний депутатов муниципального образования «Вилегодский муниципальный район»:

от 27 июня 2017 года № 25 «Об утверждении правил землепользования и застройки муниципального образования «Ильинское»;

от 27 июня 2017 года № 26 «Об утверждении правил землепользования и застройки муниципального образования «Беляевское»;

от 27 июня 2017 года № 27 «Об утверждении правил землепользования

и застройки муниципального образования «Вилегодское»;

от 27 июня 2017 года № 28 «Об утверждении правил землепользования и застройки муниципального образования «Никольское»;

от 27 июня 2017 года № 29 «Об утверждении правил землепользования и застройки муниципального образования «Павловское»;

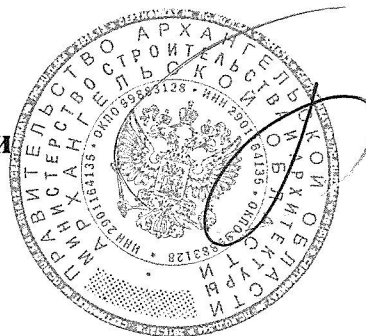
от 27 июня 2017 года № 30 «Об утверждении правил землепользования и застройки муниципального образования «Селянское»;

2) постановления министерства строительства и архитектуры Архангельской области от 18 июля 2023 года № 36-п «Об утверждении правил землепользования и застройки части территории Вилегодского муниципального округа Архангельской области, расположенной в деревне Мухонская».

3. Разместить правила землепользования и застройки Вилегодского муниципального округа Архангельской области в федеральной государственной информационной системе территориального планирования, на официальном сайте Правительства Архангельской области и на официальном сайте органа местного самоуправления Вилегодского муниципального округа Архангельской области в информационно-телекоммуникационной сети «Интернет», а также в средствах массовой информации по решению органа местного самоуправления Вилегодского муниципального округа Архангельской области.

4. Настоящее постановление вступает в силу через 5 дней со дня его официального опубликования.

**Министр строительства
и архитектуры Архангельской области**



В.Г. Полежаев

УТВЕРЖДЕНЫ
постановлением министерства
строительства и архитектуры
Архангельской области
от 11 декабря 2025 г. № 80-п

**ПРАВИЛА ЗЕМЛЕПОЛЬЗОВАНИЯ И ЗАСТРОЙКИ
ВИЛЕГОДСКОГО МУНИЦИПАЛЬНОГО ОКРУГА
АРХАНГЕЛЬСКОЙ ОБЛАСТИ**

ОГЛАВЛЕНИЕ

ПРЕАМБУЛА.....	5
РАЗДЕЛ 1 ПОРЯДОК ПРИМЕНЕНИЯ ПРАВИЛ ЗЕМЛЕПОЛЬЗОВАНИЯ И ЗАСТРОЙКИ ОКРУГА И ВНЕСЕНИЯ В НИХ ИЗМЕНЕНИЙ	6
Глава 1. Общие положения о правилах землепользования и застройки	6
Статья 1. Основные понятия, используемые в правилах землепользования и застройки.....	6
Статья 2. Цели правил землепользования и застройки	6
Статья 3. Область применения правил землепользования и застройки	6
Статья 4. Открытость и доступность информации о землепользовании и застройке.....	7
Статья 5. Действие настоящих Правил по отношению к ранее возникшим правам.....	7
Статья 6. Полномочия исполнительных органов государственной власти Архангельской области и органов местного самоуправления в области землепользования и застройки	8
Статья 7. Комиссия по подготовке проекта правил землепользования и застройки	8
Глава 2. Изменение видов разрешенного использования земельных участков и объектов капитального строительства физическими и юридическими лицами	8
Статья 8. Градостроительный регламент.....	8
Статья 9. Виды разрешённого использования земельных участков и объектов капитального строительства	10
Статья 10. Изменение видов разрешённого использования земельных участков и объектов капитального строительства физическими и юридическими лицами	12
Статья 11. Общие требования градостроительного регламента в части ограничений использования земельных участков и объектов капитального строительства	12
Статья 12. Использование земельных участков и объектов капитального строительства, не соответствующих градостроительному регламенту.....	13
Статья 13. Земельные участки, на которые действие градостроительных регламентов не распространяется или для которых градостроительные регламенты не устанавливаются.....	14
Глава 3. Подготовка документации по планировке территории органами местного самоуправления	14
Статья 14. Общие положения	14
Статья 15. Виды документации по планировке территории.....	15
Статья 16. Подготовка и утверждение документации по планировке территории Округа.....	16
Статья 17. Общие требования к порядку подготовки документации по планировке территории, разрабатываемой на основании решения администрации Округа.....	18
Глава 4. Проведение общественных обсуждений и публичных слушаний по вопросам землепользования и застройки	19
Статья 18. Общественные обсуждения, публичные слушания по проектам правил землепользования и застройки, проектам планировки территории, проектам межевания территории, проектам решений о предоставлении разрешения на условно разрешенный вид использования земельного участка или объекта капитального строительства, проектам решений о предоставлении разрешения на отклонение от предельных параметров разрешенного строительства, реконструкции объектов капитального строительства.....	19
Глава 5. Внесение изменений в правила землепользования и застройки	20
Статья 19. Внесение изменений в правила землепользования и застройки на основании предложений заинтересованных органов, физических и юридических лиц	20
Статья 20. Внесение изменений в правила землепользования и застройки на основании требований о внесении изменений в правила землепользования и застройки	21
Глава 6. Регулирование иных вопросов землепользования и застройки	21
Статья 21. Предоставление разрешения на условно разрешённый вид использования земельного участка или объекта капитального строительства.....	21
Статья 22. Предоставление разрешения на отклонение от предельных параметров разрешённого строительства, реконструкции объектов капитального строительства.....	23

Статья 23. Ответственность за нарушение Правил	25
Глава 7. Карта градостроительного зонирования территории Округа	25
Статья 24. Карта градостроительного зонирования территории Округа	25
Статья 25. Границы зон с особыми условиями использования территории муниципального образования по условиям охраны объектов культурного наследия	26
Карта градостроительного зонирования М 1:50000	27
Карта градостроительного зонирования в отношении населенных пунктов М 1:10000	28
Карта градостроительного зонирования в отношении населенных пунктов М 1:10000	29
РАЗДЕЛ 2 ГРАДОСТРОИТЕЛЬНЫЕ РЕГЛАМЕНТЫ	30
ГЛАВА 8. ГРАДОСТРОИТЕЛЬНЫЕ РЕГЛАМЕНТЫ.....	30
Статья 26. Действие градостроительных регламентов.....	30
Статья 27. Зона застройки индивидуальными жилыми домами (Ж-1).....	30
Статья 28. Зона застройки малоэтажными жилыми домами (до 4 этажей, включая мансардный) (Ж-2)	36
Статья 29. Зона застройки среднеэтажными жилыми домами (Ж-3)	43
Статья 30. Зона делового, общественного и коммерческого назначения (ОД-1).....	49
Статья 31. Зона размещения объектов социального и коммунально-бытового назначения (ОД-2)	56
Статья 32. Производственная зона (П-1)	60
Статья 33. Коммунально-складская зона (П-2).....	65
Статья 34. Зона инженерной инфраструктуры (И-1).....	70
Статья 35. Зона транспортной инфраструктуры (Т-1).....	73
Статья 36. Зона сельскохозяйственного использования (СХ-1).....	77
Статья 37. Зона, занятая объектами сельскохозяйственного назначения (СХ-2).....	80
Статья 38. Зона озелененных территорий общего пользования (Р-1)	84
Статья 39. Зона, предназначенная для отдыха и туризма (Р-2).....	87
Статья 39.1. Зона познавательного туризма (рекреационная зона) (Р-3)	91
Статья 40. Зона природных ландшафтов (Р-5).....	94
Статья 41. Зона, занятая кладбищами и крематориями (СН-1).....	97
Статья 42. Зона, занятая скотомогильниками, объектами, используемыми для захоронения твердых коммунальных отходов, и иными объектами (СН-2)	99
Статья 43. Зона озелененных территорий специального назначения (СН-5)	101
Статья 44. Зона запаса (З).....	103
ГЛАВА 9. ОГРАНИЧЕНИЯ НА ИСПОЛЬЗОВАНИЕ ЗЕМЕЛЬНЫХ УЧАСТКОВ И ОБЪЕКТОВ КАПИТАЛЬНОГО СТРОИТЕЛЬСТВА В ЗОНАХ С ОСОБЫМИ УСЛОВИЯМИ ИСПОЛЬЗОВАНИЯ ТЕРРИТОРИЙ.....	105
Статья 45. Ограничения использования земельных участков и объектов капитального строительства на территории водоохраных зон и прибрежных защитных полос, зон затопления и подтопления.....	105
Статья 46. Ограничения использования земельных участков и объектов капитального строительства в границах санитарно-защитных зон	105
Статья 47. Ограничения использования земельных участков и объектов капитального строительства на территории охранных зон объектов электроэнергетики (объектов электросетевого хозяйства и объектов по производству электрической энергии)	106
Статья 48. Ограничения использования земельных участков и объектов капитального строительства в границах защитных зон объектов культурного наследия.....	106
Статья 49. Ограничения использования земельных участков и объектов капитального строительства в границах охранных зон геодезических пунктов государственной геодезической сети, нивелирных пунктов государственной нивелирной сети и гравиметрических пунктов государственной гравиметрической сети	107
Статья 50. Ограничения использования земельных участков и объектов капитального строительства в границах особо охраняемой природной территории.....	107

Статья 51. Ограничения использования земельных участков и объектов капитального строительства, устанавливаемые в охранной зоне трубопроводов (газопроводов, нефтепроводов и нефтепродуктопроводов, трубопроводов для продуктов переработки нефти и газа, аммиакопроводов), зоне минимальных расстояний до магистральных или технологических трубопроводов (газопроводов, нефтепроводов и нефтепродуктопроводов, трубопроводов для продуктов переработки нефти и газа, аммиакопроводов)	107
Статья 52. Ограничения использования земельных участков и объектов капитального строительства, устанавливаемые в границах охранной зоны линий и сооружений связи	109
Статья 53. Ограничения использования земельных участков и объектов капитального строительства в границах охранных зон стационарных пунктов наблюдений за состоянием окружающей природной среды, ее загрязнением	109
Статья 54. Ограничения оборотоспособности земельных участков	110

ПРЕАМБУЛА

Правила землепользования и застройки Вилегодского муниципального округа Архангельской области (далее – Правила) разработаны в соответствии с Градостроительным кодексом Российской Федерации, Земельным кодексом Российской Федерации, Федеральным законом от 6 октября 2003 года № 131-ФЗ «Об общих принципах организации местного самоуправления в Российской Федерации» и другими нормативными правовыми актами Российской Федерации, Архангельской области и нормативными правовыми актами Вилегодского муниципального округа Архангельской области (далее – Округ).

Настоящие Правила обязательны для соблюдения органами государственной власти, органами местного самоуправления, физическими и юридическими лицами, должностными лицами, осуществляющими, регулирующими или контролирующими градостроительную деятельность.

РАЗДЕЛ 1 ПОРЯДОК ПРИМЕНЕНИЯ ПРАВИЛ ЗЕМЛЕПОЛЬЗОВАНИЯ И ЗАСТРОЙКИ ОКРУГА И ВНЕСЕНИЯ В НИХ ИЗМЕНЕНИЙ

Глава 1. Общие положения о правилах землепользования и застройки

Статья 1. Основные понятия, используемые в правилах землепользования и застройки

Все термины, понятия и определения, используемые в настоящих Правилах, применяются в соответствии с Градостроительным кодексом Российской Федерации, Земельным кодексом Российской Федерации, Водным кодексом Российской Федерации, Федеральным законом от 6 октября 2003 г. № 131-ФЗ «Об общих принципах организации местного самоуправления в Российской Федерации», иными законодательными и нормативными актами Российской Федерации и Архангельской области.

Статья 2. Цели правил землепользования и застройки

Целями Правил являются:

- 1) создание условий для устойчивого развития территории, сохранения окружающей среды и объектов культурного наследия;
- 2) создание условий для планировки территории;
- 3) обеспечение прав и законных интересов физических и юридических лиц, в том числе правообладателей земельных участков и объектов капитального строительства;
- 4) создание условий для привлечения инвестиций, в том числе путем предоставления возможности выбора наиболее эффективных видов разрешенного использования земельных участков и объектов капитального строительства.

Статья 3. Область применения правил землепользования и застройки

1. Правила распространяются на всю территорию Округа.

Требования установленных Правилами градостроительных регламентов сохраняются при изменении формы собственности на земельный участок, объект капитального строительства, при переходе прав на земельный участок, объект капитального строительства другому правообладателю.

2. Правила применяются, в том числе, при:

- подготовке, проверке и утверждении документации по планировке территории;
- при подготовке градостроительных планов земельных участков;
- принятии решений о выдаче или об отказе в выдаче разрешений на условно разрешенные виды использования земельных участков и объектов капитального строительства;

– принятии решений о выдаче или об отказе в выдаче разрешений на отклонение от предельных параметров разрешенного строительства, реконструкции объектов капитального строительства.

Статья 4. Открытость и доступность информации о землепользовании и застройке

1. Все текстовые и графические материалы Правил являются общедоступной информацией.

2. Уполномоченный исполнительный орган государственной власти Архангельской области в сфере градостроительной деятельности обеспечивает доступность Правил путем опубликования:

- в порядке, установленном для официального опубликования нормативных правовых актов, иной официальной информации;
- в государственной информационной системе Архангельской области «Геоинформационная система Правительства Архангельской области «Земля»;
- в федеральной государственной информационной системе территориального планирования.

3. Администрация Округа обеспечивает доступность Правил путём:

- опубликования в порядке, установленном для официального опубликования муниципальных правовых актов, иной официальной информации;
- размещения Правил на официальном сайте администрации Округа в информационно-телекоммуникационной сети «Интернет».

Статья 5. Действие настоящих Правил по отношению к ранее возникшим правам

1. Принятые до утверждения настоящих Правил нормативные правовые акты органов местного самоуправления по вопросам землепользования и застройки применяются в части, не противоречащей настоящим Правилам.

2. Разрешения на строительство, выданные физическим и юридическим лицам до утверждения настоящих Правил, являются действительными.

3. Земельные участки и объекты капитального строительства, существовавшие на законных основаниях до утверждения настоящих Правил или до внесения изменений в настоящие Правила, являются несоответствующими настоящим Правилам в случаях, определенных статьей 12 настоящих Правил.

4. Использование земельных участков и объектов капитального строительства, определенных частью 3 настоящей статьи, определяется в соответствии с частями 8 – 10 статьи 36 Градостроительного кодекса Российской Федерации.

Статья 6. Полномочия исполнительных органов государственной власти Архангельской области и органов местного самоуправления в области землепользования и застройки

Полномочия исполнительных органов государственной власти Архангельской области, представительного органа местного самоуправления Округа, главы Округа, администрации Округа в области землепользования и застройки определяются федеральными законами, Уставом Архангельской области, законами Архангельской области, Уставом Округа.

Отдельные полномочия органов местного самоуправления муниципальных округов Архангельской области в сфере градостроительной деятельности перераспределены между органами местного самоуправления муниципальных округов Архангельской области и органами государственной власти Архангельской области в соответствии с подпунктом 5 пункта 1 статьи 7.6.1 областного закона от 23 сентября 2004 г. № 259-внеоч.-ОЗ «О реализации государственных полномочий Архангельской области в сфере правового регулирования организации и осуществления местного самоуправления».

Статья 7. Комиссия по подготовке проекта правил землепользования и застройки

1. В целях подготовки проекта правил землепользования и застройки, а также в целях рассмотрения вопросов, указанных в статьях 19 и 20 настоящих Правил, создается комиссия по подготовке проекта правил землепользования и застройки (далее — Комиссия) уполномоченным исполнительным органом государственной власти Архангельской области в сфере градостроительной деятельности.

2. Комиссия является постоянно действующим совещательным органом

3. Комиссия осуществляет свою деятельность на основании порядка, установленного с учетом требований Градостроительного кодекса Российской Федерации и законов Архангельской области.

4. Состав и порядок деятельности Комиссии утверждается в порядке, установленном действующим законодательством.

5. В целях рассмотрения вопросов, указанных в статьях 21 и 22 настоящих Правил создается комиссия по подготовке проекта правил землепользования и застройки администрацией Округа.

Глава 2. Изменение видов разрешенного использования земельных участков и объектов капитального строительства физическими и юридическими лицами

Статья 8. Градостроительный регламент

1. Градостроительным регламентом определяется правовой режим земельных участков, а также всего, что находится над и под поверхностью земельных участков

и используется в процессе их застройки и последующей эксплуатации объектов капитального строительства.

2. При использовании и застройке земельных участков соблюдение требований градостроительных регламентов является обязательным наряду с требованиями технических регламентов, санитарных норм, нормативов градостроительного проектирования Округа, публичных сервитутов, предельных параметров, ограничений использования земельных участков и объектов капитального строительства, установленных в зонах с особыми условиями использования территорий и другими требованиями, установленными в соответствии с законодательством.

3. Градостроительные регламенты установлены с учетом:

1) фактического использования земельных участков и объектов капитального строительства в границах территориальной зоны;

2) возможности сочетания в пределах одной территориальной зоны различных видов существующего и планируемого использования земельных участков и объектов капитального строительства;

3) функциональных зон и характеристик их планируемого развития, определенных генеральным планом Округа;

4) видов территориальных зон;

5) требований охраны объектов культурного наследия, а также особо охраняемых природных территорий, иных природных объектов.

4. Применительно к каждой территориальной зоне Правилами установлены виды разрешенного использования земельных участков и объектов капитального строительства; предельные (минимальные и (или) максимальные) размеры земельных участков и предельные параметры разрешенного строительства, реконструкции объектов капитального строительства, а также ограничения использования земельных участков и объектов капитального строительства, устанавливаемые в соответствии с законодательством Российской Федерации.

5. Для каждого земельного участка и объекта капитального строительства считается разрешенным такое использование, которое соответствует градостроительному регламенту, предельным параметрам разрешенного строительства, реконструкции объектов капитального строительства с обязательным учетом ограничений на использование объектов недвижимости в соответствии с требованиями Правил.

6. Действие градостроительного регламента распространяется в равной мере на все земельные участки и объекты капитального строительства, расположенные в пределах границ территориальной зоны, обозначенной на Карте градостроительного зонирования.

7. Земельные участки или объекты капитального строительства, виды разрешенного использования, предельные (минимальные и (или) максимальные) размеры и предельные параметры которых не соответствуют градостроительному регламенту, могут использоваться без установления срока приведения их в соответствие с градостроительным регламентом, за исключением случаев, если использование таких земельных участков и объектов капитального строительства

опасно для жизни или здоровья человека, для окружающей среды, объектов культурного наследия.

8. Реконструкция указанных в части 7 настоящей статьи объектов капитального строительства может осуществляться только путем приведения таких объектов в соответствие с градостроительным регламентом или путем уменьшения их несоответствия предельным параметрам разрешенного строительства, реконструкции. Изменение видов разрешенного использования указанных земельных участков и объектов капитального строительства может осуществляться путем приведения их в соответствие с видами разрешенного использования земельных участков и объектов капитального строительства, установленными градостроительным регламентом.

9. В случае, если использование указанных в части 7 настоящей статьи земельных участков и объектов капитального строительства продолжается и опасно для жизни или здоровья человека, для окружающей среды, объектов культурного наследия, в соответствии с федеральными законами может быть наложен запрет на использование таких земельных участков и объектов.

Статья 9. Виды разрешённого использования земельных участков и объектов капитального строительства

1. Виды разрешенного использования земельных участков, содержащиеся в градостроительных регламентах, установлены в соответствии с Градостроительным кодексом Российской Федерации и Классификатором видов разрешенного использования земельных участков, утвержденным Приказом Федеральной службы государственной регистрации, кадастра и картографии от 10 ноября 2020 г. № П/0412 «Об утверждении классификатора видов разрешенного использования земельных участков» (далее – Классификатор).

Согласно Классификатору, виды разрешенного использования земельных участков имеют следующую структуру:

- наименование вида разрешенного использования земельного участка;
- описание вида разрешенного использования земельного участка;
- код (числовое обозначение) вида разрешенного использования земельного участка.

2. Текстовое наименование вида разрешенного использования земельного участка и его код (числовое обозначение) являются равнозначными.

3. Применительно к каждой территориальной зоне настоящими Правилами установлены только те виды разрешенного использования из Классификатора (код (числовое обозначение) и наименование), которые допустимы в данной территориальной зоне.

В соответствии с Градостроительным кодексом Российской Федерации разрешенное использование земельных участков и объектов капитального строительства может быть следующих видов:

- 1) основные виды разрешенного использования;
- 2) условно разрешенные виды использования;

3) вспомогательные виды разрешенного использования, допустимые только в качестве дополнительных по отношению к основным видам разрешенного использования и условно разрешенным видам использования и осуществляемые совместно с ними.

Содержание видов разрешенного использования земельных участков допускает без отдельного указания в градостроительном регламенте размещение и эксплуатацию линейного объекта (кроме железных дорог общего пользования и автомобильных дорог общего пользования федерального и регионального значения), размещение защитных сооружений (насаждений), объектов мелиорации, антенно-мачтовых сооружений, информационных и геодезических знаков, объектов благоустройства, если федеральным законом не установлено иное.

4. Основные и вспомогательные виды разрешенного использования земельных участков и объектов капитального строительства правообладателями земельных участков и объектов капитального строительства, за исключением органов государственной власти, органов местного самоуправления, государственных и муниципальных учреждений, государственных и муниципальных унитарных предприятий, выбираются самостоятельно без дополнительных разрешений и согласования, с учетом соблюдения требований технических регламентов, санитарных норм, публичных сервитутов, предельных параметров разрешенного строительства и реконструкции, ограничений использования земельных участков и объектов капитального строительства, установленных в зонах с особыми условиями использования территории и другими требованиями, установленными в соответствии с законодательством.

4.1. Со дня принятия решения о комплексном развитии территории и до дня утверждения документации по планировке территории, в отношении которой принято решение о ее комплексном развитии, изменение вида разрешенного использования земельных участков и (или) объектов капитального строительства, расположенных в границах такой территории, не допускается.

5. Предоставление разрешения на условно разрешенный вид использования земельного участка или объекта капитального строительства осуществляется в порядке, предусмотренном статьей 21 настоящих Правил.

Предоставление разрешения на отклонение от предельных параметров разрешенного строительства, реконструкции объектов капитального строительства осуществляется в порядке, предусмотренном статьей 22 настоящих Правил.

6. Решения об изменении одного вида разрешенного использования земельных участков и объектов капитального строительства, расположенных на землях, на которые действие градостроительных регламентов не распространяется или для которых градостроительные регламенты не устанавливаются, на другой вид такого использования, принимаются в соответствии с федеральными законами.

Статья 10. Изменение видов разрешённого использования земельных участков и объектов капитального строительства физическими и юридическими лицами

1. Изменение видов разрешенного использования земельных участков и объектов капитального строительства, на которые распространяется действие градостроительного регламента, осуществляется в соответствии с градостроительными регламентами при условии соблюдения требований технических регламентов, санитарных норм, ограничений использования земельных участков и объектов капитального строительства, установленных в зонах с особыми условиями использования территорий, положений документации по планировке территории и других требований законодательства.

2. Правообладатели земельных участков и объектов капитального строительства, за исключением указанных в части 4 статьи 9 Правил, осуществляют изменения видов разрешенного использования земельных участков и объектов капитального строительства:

1) без дополнительных согласований и разрешений в случаях:

– когда один из указанных в градостроительном регламенте основных видов разрешенного использования земельного участка, объекта капитального строительства заменяется другим основным;

– когда один из указанных в градостроительном регламенте вспомогательных видов разрешенного использования земельного участка, объекта капитального строительства заменяется другим вспомогательным видом, обеспечивающим использование земельного участка или объекта капитального строительства согласно основному виду разрешенного использования данного земельного участка или объекта капитального строительства;

2) при условии получения разрешения на условно разрешенный вид использования земельного участка или объекта капитального строительства в порядке, предусмотренном статьей 21 настоящих Правил.

Статья 11. Общие требования градостроительного регламента в части ограничений использования земельных участков и объектов капитального строительства

1. Ограничения использования земельных участков и объектов капитального строительства, находящихся в границах зон с особыми условиями использования территорий, определяются в соответствии с законодательством Российской Федерации.

2. Границы зон с особыми условиями использования территорий могут не совпадать с границами территориальных зон и пересекать границы земельных участков.

3. Требования градостроительного регламента в части видов разрешенного использования земельных участков и объектов капитального строительства, предельных размеров земельных участков и предельных параметров разрешенного строительства, реконструкции объектов капитального строительства действуют

лишь в той степени, в которой не противоречат ограничениям использования земельных участков и объектов капитального строительства, установленным в зонах с особыми условиями использования территорий.

4. В границах зон с особыми условиями использования территорий установлены ограничения использования земельных участков, которые распространяются на все, что находится над и под поверхностью земель, если иное не предусмотрено законами о недрах, воздушным и водным законодательством, и ограничивают или запрещают размещение и (или) использование расположенных на таких земельных участках объектов недвижимого имущества и (или) ограничивают или запрещают использование земельных участков для осуществления иных видов деятельности, которые несовместимы с целями установления зон с особыми условиями использования территорий.

Статья 12. Использование земельных участков и объектов капитального строительства, не соответствующих градостроительному регламенту

1. Земельные участки, объекты капитального строительства, образованные, созданные в установленном порядке до введения в действие Правил и расположенные на территориях, для которых установлен соответствующий градостроительный регламент и на которые распространяется действие указанного градостроительного регламента, являются несоответствующими градостроительному регламенту, в случаях, когда:

1) существующие виды использования земельных участков и объектов капитального строительства не соответствуют указанным в градостроительном регламенте соответствующей территориальной зоны видам разрешенного использования земельных участков и объектов капитального строительства;

2) существующие виды использования земельных участков и объектов капитального строительства соответствуют указанным в градостроительном регламенте соответствующей территориальной зоны видам разрешенного использования земельных участков и объектов капитального строительства, но одновременно данные участки и объекты расположены в границах зон с особыми условиями использования территорий, в пределах которых указанные виды использования земельных участков и объектов капитального строительства не допускаются;

3) существующие параметры объектов капитального строительства не соответствуют предельным параметрам разрешенного строительства, реконструкции объектов капитального строительства, указанным в градостроительном регламенте соответствующей территориальной зоны;

4) существующие параметры объектов капитального строительства соответствуют предельным параметрам разрешенного строительства, реконструкции объектов капитального строительства, указанным в градостроительном регламенте соответствующей территориальной зоны, но одновременно данные объекты расположены в границах зон с особыми условиями

использования территорий, в пределах которых размещение объектов капитального строительства, имеющих указанные параметры, не допускается;

5) установленные в связи с существующим использованием указанных земельных участков, объектов капитального строительства границы санитарно-защитных зон выходят за пределы территориальной зоны, в которой расположены эти земельные участки, объекты капитального строительства, или распространяются на территории зон охраны объектов культурного наследия, иных зон с особыми условиями использования территорий, на которые в соответствии с законодательством не допускаются внешние техногенные воздействия, требующие установления санитарно-защитных зон.

2. Порядок использования земельных участков и объектов капитального строительства, не соответствующих градостроительному регламенту, определяется статьей 36 Градостроительного кодекса Российской Федерации.

Статья 13. Земельные участки, на которые действие градостроительных регламентов не распространяется или для которых градостроительные регламенты не устанавливаются

1. Действие градостроительного регламента не распространяется на земельные участки, указанные в части 4 статьи 36 Градостроительного кодекса Российской Федерации.

2. Градостроительные регламенты не устанавливаются в случаях, указанных в части 6 статьи 36 Градостроительного кодекса Российской Федерации.

3. Использование земельных участков, на которые действие градостроительных регламентов не распространяется или для которых градостроительные регламенты не устанавливаются, определяется уполномоченными федеральными органами исполнительной власти, исполнительными органами государственной власти Архангельской области или уполномоченными органами местного самоуправления в соответствии с федеральными законами. Использование земель или земельных участков из состава земель лесного фонда, земель или земельных участков, расположенных в границах особо охраняемых природных территорий (за исключением территорий населенных пунктов, включенных в состав особо охраняемых природных территорий), определяется соответственно лесохозяйственным регламентом, положением об особо охраняемой природной территории в соответствии с лесным законодательством, законодательством об особо охраняемых природных территориях.

Глава 3. Подготовка документации по планировке территории органами местного самоуправления

Статья 14. Общие положения

1. Подготовка документации по планировке территории осуществляется в целях обеспечения устойчивого развития территорий, в том числе выделения

элементов планировочной структуры, установления границ земельных участков, установления границ зон планируемого размещения объектов капитального строительства.

2. Подготовка документации по планировке территории в целях размещения объекта капитального строительства является обязательной в случаях, установленных частью 3 статьи 41 Градостроительного кодекса Российской Федерации.

3. Подготовка документации по планировке территории осуществляется в отношении выделяемых проектом планировки территории одного или нескольких смежных элементов планировочной структуры, определенных Правилами территориальных зон и (или) установленных схемой территориального планирования Округа, генеральным планом Округа функциональных зон, территории, в отношении которой предусматривается осуществление комплексного развития территории.

4. При подготовке документации по планировке территории до установления границ зон с особыми условиями использования территорий учитываются размеры этих зон и ограничения по использованию территории в границах таких зон, которые устанавливаются в соответствии с законодательством Российской Федерации.

5. Подготовка графической части документации по планировке территории осуществляется:

1) в соответствии с системой координат, используемой для ведения Единого государственного реестра недвижимости;

2) с использованием цифровых топографических карт, цифровых топографических планов, требования к которым устанавливаются уполномоченным федеральным органом исполнительной власти.

Статья 15. Виды документации по планировке территории

1. При подготовке документации по планировке территории может осуществляться разработка проектов планировки территории, проектов межевания территории.

2. Подготовка проектов планировки территории осуществляется для выделения элементов планировочной структуры, установления границ территорий общего пользования, границ зон планируемого размещения объектов капитального строительства, определения характеристик и очередности планируемого развития территории.

Требования к составу и содержанию проекта планировки территории установлены статьей 42 Градостроительного кодекса Российской Федерации.

3. Подготовка проекта межевания территории осуществляется применительно к территории, расположенной в границах одного или нескольких смежных элементов планировочной структуры, границах определенной Правилами территориальной зоны и (или) границах установленной схемой территориального планирования Округа, генеральным планом Округа функциональной зоны,

территории, в отношении которой предусматривается осуществление комплексного развития территории.

Подготовка проекта межевания территории осуществляется для:

1) определения местоположения границ образуемых и изменяемых земельных участков;

2) установления, изменения, отмены красных линий для застроенных территорий, в границах которых не планируется размещение новых объектов капитального строительства, а также для установления, изменения, отмены красных линий в связи с образованием и (или) изменением земельного участка, расположенного в границах территории, применительно к которой не предусматривается осуществление комплексного развития территории, при условии, что такие установление, изменение, отмена влекут за собой исключительно изменение границ территории общего пользования.

Требования к подготовке, составу и содержанию проекта межевания территории установлены статьей 43 Градостроительного кодекса Российской Федерации.

Подготовка проекта планировки территории и проекта межевания территории осуществляется в соответствии с системой координат, используемой для ведения единого государственного реестра недвижимости.

4. Применительно к территориям, указанным в части 5 статьи 41 Градостроительного кодекса Российской Федерации, допускается подготовка проекта межевания территории без подготовки проекта планировки территории в целях, предусмотренных частью 2 статьи 43 Градостроительного кодекса Российской Федерации.

5. Особенности подготовки документации по планировке территории садоводства или огородничества устанавливаются Федеральным законом от 29 июля 2017 г. № 217-ФЗ «О ведении гражданами садоводства и огородничества для собственных нужд и о внесении изменений в отдельные законодательные акты Российской Федерации».

Статья 16. Подготовка и утверждение документации по планировке территории Округа

1. Решение о подготовке документации по планировке территории, за исключением случаев, указанных в частях 2 – 4.2 и 5.2 статьи 45 Градостроительного кодекса Российской Федерации, принимается администрацией Округа по собственной инициативе либо на основании предложений физических или юридических лиц о подготовке документации по планировке территории.

В случае подготовки документации по планировке территории заинтересованными лицами, указанными в части 1.1 статьи 45 Градостроительного кодекса Российской Федерации, принятие администрацией Округа решения о подготовке документации по планировке территории не требуется.

2. Решение, указанное в части 1 настоящей статьи, подлежит опубликованию в порядке, установленном для официального опубликования муниципальных

правовых актов, иной официальной информации, в течение трех дней со дня принятия такого решения и размещается на официальном сайте администрации Округа в информационно-телекоммуникационной сети «Интернет».

3. Со дня опубликования решения о подготовке документации по планировке территории физические или юридические лица вправе представить в администрацию Округа свои предложения о порядке, сроках подготовки и содержании документации по планировке территории.

4. Подготовка документации по планировке территории осуществляется администрацией Округа самостоятельно, подведомственными указанному органу муниципальными (бюджетными или автономными) учреждениями либо привлекаемыми ими на основании муниципального контракта, заключенного в соответствии с законодательством Российской Федерации о контрактной системе в сфере закупок товаров, работ, услуг для обеспечения государственных и муниципальных нужд, иными лицами, за исключением случаев, предусмотренных частью 1.1 статьи 45 Градостроительного кодекса Российской Федерации.

5. Решения о подготовке документации по планировке территории принимаются самостоятельно лицами, указанными в части 1.1 статьи 45 Градостроительного кодекса Российской Федерации.

В случаях, указанных в части 1.1 статьи 45 Градостроительного кодекса Российской Федерации, принятие администрацией Округа решения о подготовке документации по планировке территории не требуется.

6. Лица, указанные в части 1.1 статьи 45 Градостроительного кодекса Российской Федерации, осуществляют подготовку документации по планировке территории за счет своих средств самостоятельно или привлекаемыми организациями в соответствии с законодательством Российской Федерации. Расходы указанных лиц на подготовку документации по планировке территории не подлежат возмещению за счет средств бюджетов бюджетной системы Российской Федерации.

7. Администрация Округа в течение срока, указанного в части 4 статьи 46 Градостроительного кодекса Российской Федерации, со дня поступления документации по планировке территории, решение об утверждении которой принимается в соответствии с Градостроительным кодексом Российской Федерации администрацией Округа, осуществляет проверку такой документации на соответствие требованиям, указанным в части 10 статьи 45 Градостроительного кодекса Российской Федерации, задания на подготовку документации по планировке территории. По результатам проверки указанный орган обеспечивает рассмотрение документации по планировке территории на общественных обсуждениях или публичных слушаниях либо отклоняет такую документацию и направляет ее на доработку.

8. Документация по планировке территории утверждается главой Округа.

9. По проектам планировки территории и проектам межевания территории, решение об утверждении которых принимается администрацией Округа, до их утверждения проводятся общественные обсуждения или публичные слушания.

9.1. Общественные обсуждения или публичные слушания по проекту планировки территории и проекту межевания территории не проводятся в случаях, предусмотренных частью 5.1 статьи 46 Градостроительного кодекса Российской Федерации.

9.2. В случае внесения изменений в указанные в части 9 настоящей статьи проект планировки территории и (или) проект межевания территории путем утверждения их отдельных частей общественные обсуждения или публичные слушания проводятся применительно к таким утверждаемым частям.

10. Порядок подготовки документации по планировке территории, подготовка которой осуществляется на основании решений уполномоченных федеральных органов исполнительной власти, исполнительных органов государственной власти Архангельской области и администрации Округа, порядок принятия решения об утверждении документации по планировке территории, порядок внесения изменений в такую документацию, порядок отмены такой документации или ее отдельных частей, порядок признания отдельных частей такой документации не подлежащими применению устанавливаются Правительством Российской Федерации.

11. Внесение изменений в документацию по планировке территории допускается путем утверждения ее отдельных частей с соблюдением требований об обязательном опубликовании такой документации в порядке, установленном законодательством. В указанном случае согласование документации по планировке территории осуществляется применительно к утверждаемым частям.

Статья 17. Общие требования к порядку подготовки документации по планировке территории, разрабатываемой на основании решения администрации Округа

1. Документация по планировке территории применительно к территории Округа подготавливается на основании задания на подготовку такой документации.

Задание на подготовку документации по планировке территории составляется по форме, установленной приложением № 1 к Правилам подготовки документации по планировке территории, подготовка которой осуществляется на основании решений уполномоченных федеральных органов исполнительной власти, исполнительных органов субъектов Российской Федерации и органов местного самоуправления, принятия решения об утверждении документации по планировке территории, внесения изменений в такую документацию, отмены такой документации или ее отдельных частей, признания отдельных частей такой документации не подлежащими применению, а также подготовки и утверждения проекта планировки территории в отношении территорий исторических поселений федерального и регионального значения, утвержденным постановлением Правительства Российской Федерации от 2 февраля 2024 г. № 112.

2. Задание на подготовку документации по планировке территории, в случаях, предусмотренных частью 1 статьи 46 Градостроительного кодекса Российской Федерации,

Федерации, готовит орган местного самоуправления, осуществляющий полномочия в сфере градостроительной деятельности, и утверждает администрация Округа.

3. Задание, указанное в части 2 настоящей статьи, подлежит согласованию с уполномоченным исполнительным органом государственной власти Архангельской области в сфере градостроительной деятельности.

4. Задание на подготовку документации по планировке территории утверждается администрацией Округа одновременно с принятием решения о подготовке такой документации.

Глава 4. Проведение общественных обсуждений и публичных слушаний по вопросам землепользования и застройки

Статья 18. Общественные обсуждения, публичные слушания по проектам правил землепользования и застройки, проектам планировки территории, проектам межевания территории, проектам решений о предоставлении разрешения на условно разрешенный вид использования земельного участка или объекта капитального строительства, проектам решений о предоставлении разрешения на отклонение от предельных параметров разрешенного строительства, реконструкции объектов капитального строительства

1. В целях соблюдения права человека на благоприятные условия жизнедеятельности, прав и законных интересов правообладателей земельных участков и объектов капитального строительства по проектам Правил, проектам планировки территории, проектам межевания территории, проектам, предусматривающим внесение изменений в один из указанных утвержденных документов, проектам решений о предоставлении разрешения на условно разрешенный вид использования земельного участка или объекта капитального строительства, проектам решений о предоставлении разрешения на отклонение от предельных параметров разрешенного строительства, реконструкции объектов капитального строительства (далее – проекты) в соответствии с нормативными правовыми актами Правительства Архангельской области, уполномоченного исполнительного органа государственной власти Архангельской области в сфере градостроительной деятельности, Уставом Округа, нормативным правовым актом представительного органа местного самоуправления Округа и с учетом положений Градостроительного кодекса Российской Федерации проводятся общественные обсуждения или публичные слушания, за исключением случаев, предусмотренных Градостроительным кодексом Российской Федерации и другими федеральными законами.

2. Порядок проведения общественных обсуждений, публичных слушаний по проектам устанавливается Градостроительным кодексом Российской Федерации, постановлением Правительства Архангельской области от 26 декабря 2018 г. № 615-пп «Об утверждении Положения об общественных обсуждениях, публичных слушаниях по проектам генеральных планов, проектам правил землепользования и застройки, проектам единых документов территориального планирования и

градостроительного зонирования, проектам, предусматривающим внесение изменений в один из указанных утвержденных документов, на территориях муниципальных образований Архангельской области», нормативными правовыми актами Правительства Архангельской области, уполномоченного исполнительного органа государственной власти Архангельской области в сфере градостроительной деятельности, Уставом Округа и нормативным правовым актом представительного органа местного самоуправления Округа.

Глава 5. Внесение изменений в правила землепользования и застройки

Статья 19. Внесение изменений в правила землепользования и застройки на основании предложений заинтересованных органов, физических и юридических лиц

1. Основания для рассмотрения уполномоченным исполнительным органом государственной власти Архангельской области в сфере градостроительной деятельности вопроса о внесении изменений в Правила установлены частью 2 статьи 33 Градостроительного кодекса Российской Федерации.

2. Предложения о внесении изменений в Правила направляются в Комиссию, указанную в пункте 14 статьи 7 настоящих Правил, лицами, определенными частью 3 статьи 33 Градостроительного кодекса Российской Федерации.

3. Комиссия, указанная в пункте 14 статьи 7 настоящих Правил, в течение срока, установленного частью 4 статьи 33 Градостроительного кодекса Российской Федерации, со дня поступления предложения о внесении изменения в Правила осуществляет подготовку заключения, в котором содержатся рекомендации о внесении в соответствии с поступившим предложением изменения в Правила или об отклонении такого предложения с указанием причин отклонения, и направляет это заключение уполномоченному исполнительному органу государственной власти Архангельской области в сфере градостроительной деятельности.

4. Уполномоченный исполнительный орган государственной власти Архангельской области в сфере градостроительной деятельности с учетом рекомендаций, содержащихся в заключении Комиссии, указанной в пункте 14 статьи 7 настоящих Правил, в течение срока, установленного частью 5 статьи 33 Градостроительного кодекса Российской Федерации, принимает решение о подготовке проекта о внесении изменений в Правила или об отклонении предложения о внесении изменений в Правила с указанием причин отклонения и направляет копию такого решения заявителям.

5. Подготовка проекта о внесении изменений в Правила и его утверждение осуществляется в порядке, установленном статьями 31 – 33 Градостроительного кодекса Российской Федерации.

Статья 20. Внесение изменений в правила землепользования и застройки на основании требований о внесении изменений в правила землепользования и застройки

1. Уполномоченный федеральный орган исполнительной власти, уполномоченный исполнительный орган государственной власти Архангельской области, администрация Округа направляют в уполномоченный исполнительный орган государственной власти Архангельской области в сфере градостроительной деятельности требования о внесении изменений в Правила в случае, если Правилами не обеспечена возможность размещения на территории Округа предусмотренных документами территориального планирования объектов федерального значения, объектов регионального значения, объектов местного значения Округа (за исключением линейных объектов).

2. Уполномоченный исполнительный орган государственной власти Архангельской области в сфере градостроительной деятельности обеспечивает внесение изменений в Правила в течение срока, установленного частью 3.2 статьи 33 Градостроительного кодекса Российской Федерации, со дня получения требования, указанного в части 1 настоящей статьи.

3. Проведение общественных обсуждений, публичных слушаний по проекту о внесении изменений в Правила на основании требования, указанного в части 1 настоящей статьи, не требуется.

Глава 6. Регулирование иных вопросов землепользования и застройки

Статья 21. Предоставление разрешения на условно разрешённый вид использования земельного участка или объекта капитального строительства

1. Физическое или юридическое лицо, заинтересованное в предоставлении разрешения на условно разрешенный вид использования земельного участка или объекта капитального строительства (далее – разрешение на условно разрешенный вид использования), направляет заявление о предоставлении такого разрешения в Комиссию, указанную в части 5 статьи 7 настоящих Правил. Заявление о предоставлении разрешения на условно разрешенный вид использования может быть направлено в форме электронного документа, подписанного электронной подписью в соответствии с требованиями Федерального закона от 6 апреля 2011 г. № 63-ФЗ «Об электронной подписи» (далее – электронный документ, подписанный электронной подписью).

2. Проект решения о предоставлении разрешения на условно разрешенный вид использования подлежит рассмотрению на общественных обсуждениях или публичных слушаниях, проводимых в порядке, установленном Градостроительным кодексом Российской Федерации, с учетом положений настоящих Правил.

Организацию и проведение общественных обсуждений или публичных слушаний обеспечивает комиссия, указанная в части 5 статьи 7 настоящих Правил.

3. На основании заключения о результатах общественных обсуждений или публичных слушаний по проекту решения о предоставлении разрешения на условно

разрешенный вид использования комиссия, указанная в части 5 статьи 7 настоящих Правил, осуществляет подготовку рекомендаций о предоставлении разрешения на условно разрешенный вид использования или об отказе в предоставлении такого разрешения с указанием причин принятого решения и направляет их главе Округа.

Расходы, связанные с организацией и проведением общественных обсуждений или публичных слушаний по проекту решения о предоставлении разрешения на условно разрешенный вид использования, несет физическое или юридическое лицо, заинтересованное в предоставлении такого разрешения.

4. На основании рекомендаций, указанных в части 3 настоящей статьи, глава администрации Округа в течение 3 дней со дня поступления таких рекомендаций принимает решение о предоставлении разрешения на условно разрешенный вид использования или об отказе в предоставлении такого разрешения. Указанное решение подлежит опубликованию в порядке, установленном для официального опубликования муниципальных правовых актов, иной официальной информации, и размещается на официальном сайте администрации Округа в информационно-телекоммуникационной сети «Интернет».

5. В случае, если условно разрешенный вид использования земельного участка или объекта капитального строительства включен в градостроительный регламент в установленном для внесения изменений в Правила порядке после проведения общественных обсуждений или публичных слушаний по инициативе физического или юридического лица, заинтересованного в предоставлении разрешения на условно разрешенный вид использования, решение о предоставлении разрешения на условно разрешенный вид использования такому лицу принимается без проведения общественных обсуждений или публичных слушаний.

6. Со дня поступления в орган местного самоуправления уведомления о выявлении самовольной постройки от исполнительного органа государственной власти, должностного лица, государственного учреждения или органа местного самоуправления, указанных в части 2 статьи 55.32 Градостроительного кодекса Российской Федерации, не допускается предоставление разрешения на условно разрешенный вид использования в отношении земельного участка, на котором расположена такая постройка, или в отношении такой постройки до ее сноса или приведения в соответствие с установленными требованиями, за исключением случаев, если по результатам рассмотрения данного уведомления органом местного самоуправления в исполнительный орган государственной власти, должностному лицу, в государственное учреждение или орган местного самоуправления, которые указаны в части 2 статьи 55.32 Градостроительного кодекса Российской Федерации и от которых поступило данное уведомление, направлено уведомление о том, что наличие признаков самовольной постройки не усматривается либо вступило в законную силу решение суда об отказе в удовлетворении исковых требований о сносе самовольной постройки или ее приведении в соответствие с установленными требованиями.

7. Деятельность администрации Округа по предоставлению физическим и юридическим лицам разрешений на условно разрешенный вид использования

земельного участка или объекта капитального строительства является муниципальной услугой.

Порядок предоставления указанной муниципальной услуги устанавливается административным регламентом, утверждаемым нормативным правовым актом администрации Округа.

Статья 22. Предоставление разрешения на отклонение от предельных параметров разрешённого строительства, реконструкции объектов капитального строительства

1. Правообладатели земельных участков, размеры которых меньше установленных градостроительным регламентом минимальных размеров земельных участков либо конфигурация, инженерно-геологические или иные характеристики которых неблагоприятны для застройки, вправе обратиться за разрешениями на отклонение от предельных параметров разрешенного строительства, реконструкции объектов капитального строительства.

2. Правообладатели земельных участков вправе обратиться за разрешениями на отклонение от предельных параметров разрешенного строительства, реконструкции объектов капитального строительства, если такое отклонение необходимо в целях однократного изменения одного или нескольких предельных параметров разрешенного строительства, реконструкции объектов капитального строительства, установленных градостроительным регламентом для конкретной территориальной зоны, не более чем на десять процентов.

3. Отклонение от предельных параметров разрешенного строительства, реконструкции объектов капитального строительства разрешается для отдельного земельного участка при соблюдении требований технических регламентов.

4. Физические и юридические лица, указанные в части 1 настоящей статьи и заинтересованные в получении разрешения на отклонение от предельных параметров разрешенного строительства, реконструкции объектов капитального строительства направляют заявление о предоставлении такого разрешения в комиссию, указанную в части 5 статьи 7 настоящих Правил. Заявление о предоставлении разрешения на отклонение от предельных параметров разрешенного строительства, реконструкции объектов капитального строительства может быть направлено в форме электронного документа, подписанного электронной подписью.

5. Проект решения о предоставлении разрешения на отклонение от предельных параметров разрешенного строительства, реконструкции объектов капитального строительства подготавливается в течение срока, установленного частью 4 статьи 40 Градостроительного кодекса Российской Федерации, со дня поступления заявления о предоставлении такого разрешения и подлежит рассмотрению на общественных обсуждениях или публичных слушаниях, проводимых в порядке, установленном Градостроительным кодексом Российской Федерации, с учетом положений статьи 39 Градостроительного кодекса Российской Федерации, за исключением случая, указанного в части 2 настоящей статьи.

Расходы, связанные с организацией и проведением общественных обсуждений или публичных слушаний по проекту решения о предоставлении разрешения на отклонение от предельных параметров разрешенного строительства, реконструкции объектов капитального строительства, несет физическое или юридическое лицо, заинтересованное в предоставлении такого разрешения.

6. На основании заключения о результатах общественных обсуждений или публичных слушаний по проекту решения о предоставлении разрешения на отклонение от предельных параметров разрешенного строительства, реконструкции объектов капитального строительства комиссия, указанная в части 5 статьи 7 настоящих Правил, в течение срока, установленного частью 5 статьи 40 Градостроительного кодекса Российской Федерации, со дня окончания таких обсуждений или слушаний осуществляет подготовку рекомендаций о предоставлении такого разрешения или об отказе в предоставлении такого разрешения с указанием причин принятого решения и направляет указанные рекомендации главе Округа.

7. Глава Округа в течение срока, установленного частью 6 статьи 40 Градостроительного кодекса Российской Федерации, со дня поступления рекомендаций, указанных в части 6 настоящей статьи, принимает решение о предоставлении разрешения на отклонение от предельных параметров разрешенного строительства, реконструкции объектов капитального строительства или об отказе в предоставлении такого разрешения с указанием причин принятого решения.

8. Со дня поступления в орган местного самоуправления уведомления о выявлении самовольной постройки от исполнительного органа государственной власти, должностного лица, государственного учреждения или органа местного самоуправления, указанных в части 2 статьи 55.32 Градостроительного кодекса Российской Федерации, не допускается предоставление разрешения на отклонение от предельных параметров разрешенного строительства, реконструкции объектов капитального строительства в отношении земельного участка, на котором расположена такая постройка, до ее сноса или приведения в соответствие с установленными требованиями, за исключением случаев, если по результатам рассмотрения данного уведомления органом местного самоуправления в исполнительный орган государственной власти, должностному лицу, в государственное учреждение или орган местного самоуправления, которые указаны в части 2 статьи 55.32 Градостроительного кодекса Российской Федерации и от которых поступило данное уведомление, направлено уведомление о том, что наличие признаков самовольной постройки не усматривается либо вступило в законную силу решение суда об отказе в удовлетворении исковых требований о сносе самовольной постройки или ее приведении в соответствие с установленными требованиями.

9. Деятельность администрации Округа по предоставлению физическим и юридическим лицам разрешений на отклонение от предельных параметров разрешенного строительства, реконструкции объектов капитального строительства является муниципальной услугой.

10. Порядок предоставления указанной муниципальной услуги устанавливается административным регламентом, утверждаемым нормативным правовым актом администрации Округа.

Статья 23. Ответственность за нарушение Правил

Лица, нарушившие требования настоящих Правил, несут ответственность в порядке, предусмотренном законодательством Российской Федерации.

Глава 7. Карта градостроительного зонирования территории Округа

Статья 24. Карта градостроительного зонирования территории Округа

1. На карте градостроительного зонирования территории Округа установлены границы территориальных зон, а также отображены границы населенных пунктов, входящих в состав Округа, границы зон с особыми условиями использования территории.

2. На карте градостроительного зонирования Округа отображены следующие виды территориальных зон:

- 1) зона застройки индивидуальными жилыми домами (Ж-1);
- 2) зона застройки малоэтажными жилыми домами (до 4 этажей, включая мансардный) (Ж-2);
- 3) зона застройки среднеэтажными жилыми домами (Ж-3);
- 4) зона делового, общественного и коммерческого назначения (ОД-1);
- 5) зона размещения объектов социального и коммунально-бытового назначения (ОД-2);
- 6) производственная зона (П-1);
- 7) коммунально-складская зона (П-2);
- 8) зона инженерной инфраструктуры (И-1);
- 9) зона транспортной инфраструктуры (Т-1);
- 10) зона сельскохозяйственного использования (СХ-1);
- 11) зона, занятая объектами сельскохозяйственного назначения (СХ-2);
- 12) зона озелененных территорий общего пользования (Р-1);
- 13) зона, предназначенная для отдыха и туризма (Р-2);
- 14) зона познавательного туризма (рекреационная зона) (Р-3);
- 15) зона природных ландшафтов (Р-5);
- 16) зона, занятая кладбищами и крематориями (СН-1);
- 17) зона, занятая скотомогильниками, объектами, используемыми для захоронения твердых коммунальных отходов, и иными объектами (СН-2);
- 18) зона озелененных территорий специального назначения (СН-5);
- 19) зона запаса (З).

3. На карте градостроительного зонирования Округа показаны территории, в отношении которых градостроительный регламент не устанавливается:

- земли лесного фонда;
- земли, покрытые поверхностными водами;
- сельскохозяйственные угодья в составе земель сельскохозяйственного назначения.

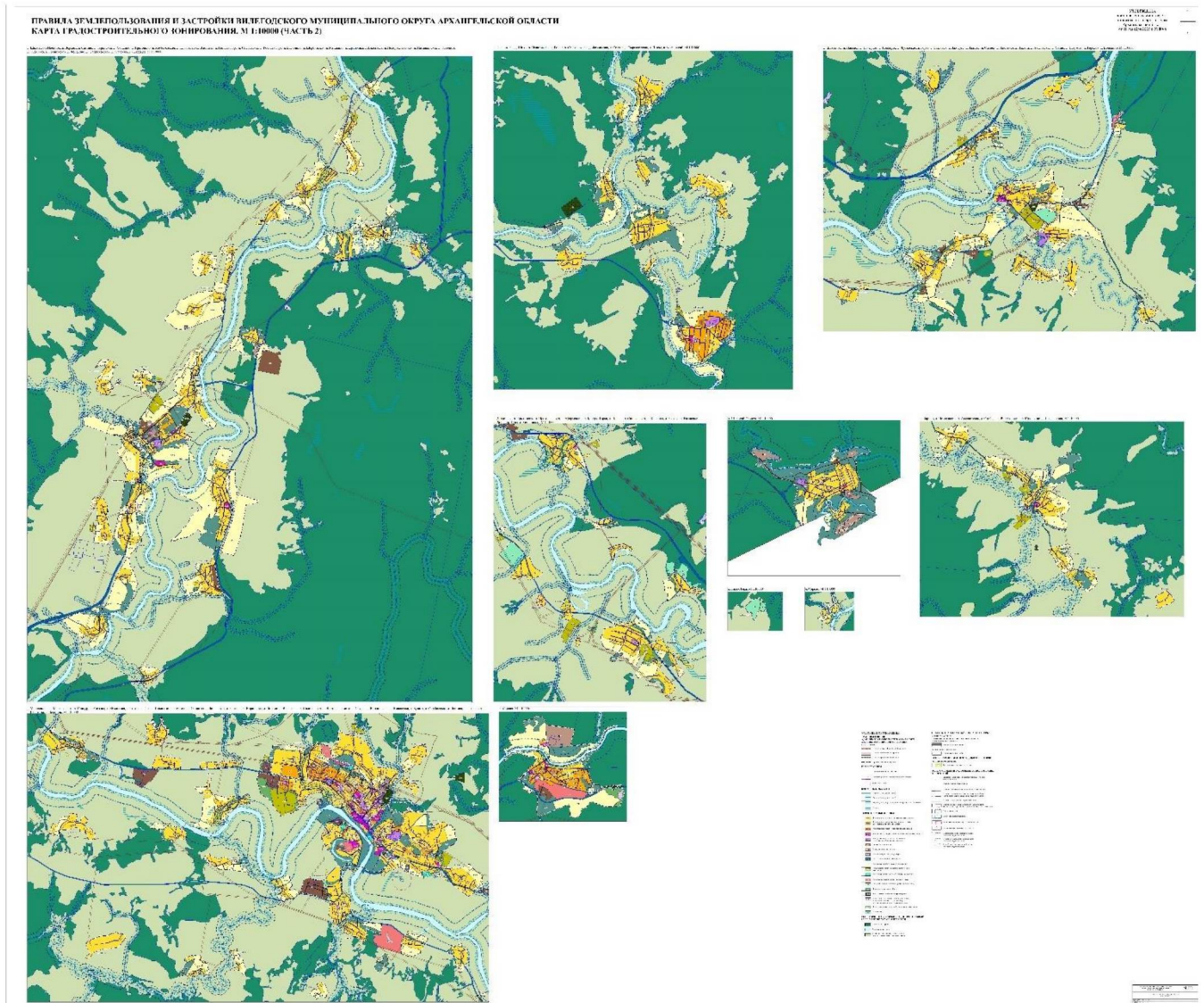
4. На карте градостроительного зонирования Округа отображены земельные участки, на которые действие градостроительных регламентов не распространяется:

- линейных объектов электросетевого хозяйства;
- линейных объектов связи;
- линейных объектов автомобильного транспорта;
- территории общего пользования (улично-дорожная сеть).

Статья 25. Границы зон с особыми условиями использования территории муниципального образования по условиям охраны объектов культурного наследия

На карте градостроительного зонирования Округа территории отображаются границы территорий объектов культурного наследия и зон охраны объектов культурного наследия.

Карта градостроительного зонирования в отношении населенных пунктов М 1:10000



РАЗДЕЛ 2 ГРАДОСТРОИТЕЛЬНЫЕ РЕГЛАМЕНТЫ

ГЛАВА 8. ГРАДОСТРОИТЕЛЬНЫЕ РЕГЛАМЕНТЫ

Статья 26. Действие градостроительных регламентов

1. Действие градостроительного регламента не распространяется на земельные участки, указанные в части 4 статьи 36 Градостроительного кодекса Российской Федерации.

2. Градостроительные регламенты не устанавливаются в случаях, указанных в части 6 статьи 36 Градостроительного кодекса Российской Федерации.

3. Использование земельных участков, на которые действие градостроительных регламентов не распространяется или для которых градостроительные регламенты не устанавливаются, определяется уполномоченными федеральными органами исполнительной власти, исполнительными органами государственной власти Архангельской области или уполномоченными органами местного самоуправления в соответствии с федеральными законами. Использование земель или земельных участков из состава земель лесного фонда, земель или земельных участков, расположенных в границах особо охраняемых природных территорий (за исключением территорий населенных пунктов, включенных в состав особо охраняемых природных территорий), определяется соответственно лесохозяйственным регламентом, положением об особо охраняемой природной территории в соответствии с лесным законодательством, законодательством об особо охраняемых природных территориях

Виды разрешенного использования в градостроительных регламентах приведены в соответствии с Приказом Федеральной службы государственной регистрации, кадастра и картографии от 10 ноября 2020 г. № П/0412 «Об утверждении классификатора видов разрешенного использования земельных участков»

4. Требования к архитектурно-градостроительному облику объектов капитального строительства на территории Округа настоящими правилами не установлены.

Статья 27. Зона застройки индивидуальными жилыми домами (Ж-1)

1. Зона застройки индивидуальными жилыми домами (Ж-1) определяется для размещения и обеспечения правовых условий формирования жилых районов из отдельно стоящих индивидуальных жилых домов и блокированных жилых домов.

2. Виды разрешенного использования:

ОСНОВНЫЕ ВИДЫ РАЗРЕШЕННОГО ИСПОЛЬЗОВАНИЯ:

Наименование вида разрешённого использования земельного участка	Описание вида разрешённого использования земельного участка	Код
Для индивидуального жилищного строительства	Размещение жилого дома (отдельно стоящего здания количеством надземных этажей не более чем три, высотой не более двадцати метров, которое состоит из комнат и помещений вспомогательного использования, предназначенных для удовлетворения гражданами бытовых и иных нужд, связанных с их проживанием в таком здании, не предназначенного для раздела на самостоятельные объекты недвижимости); выращивание сельскохозяйственных культур; размещение гаражей для собственных нужд и хозяйственных построек	2.1
Для ведения личного подсобного хозяйства (приусадебный земельный участок)	Размещение жилого дома, указанного в описании вида разрешенного использования с кодом 2.1 Классификатора; производство сельскохозяйственной продукции; размещение гаража и иных вспомогательных сооружений; содержание сельскохозяйственных животных	2.2
Блокированная жилая застройка	Размещение жилого дома, блокированного с другим жилым домом (другими жилыми домами) в одном ряду общей боковой стеной (общими боковыми стенами) без проемов и имеющего отдельный выход на земельный участок; разведение декоративных и плодовых деревьев, овощных и ягодных культур; размещение гаражей для собственных нужд и иных вспомогательных сооружений; обустройство спортивных и детских площадок, площадок для отдыха	2.3
Коммунальное обслуживание	Размещение зданий и сооружений в целях обеспечения физических и юридических лиц коммунальными услугами. Содержание данного вида разрешенного использования включает в себя содержание видов разрешенного использования с кодами 3.1.1-3.1.2 Классификатора	3.1
Здравоохранение	Размещение объектов капитального строительства, предназначенных для оказания гражданам медицинской помощи. Содержание данного вида разрешенного использования включает в себя содержание видов разрешенного использования с кодами 3.4.1 - 3.4.2 Классификатора	3.4
Общественное питание	Размещение объектов капитального	4.6

		строительства в целях устройства мест общественного питания (рестораны, кафе, столовые, закусочные, бары)	
Земельные участки (территории) общего пользования	участки общего	Земельные участки общего пользования. Содержание данного вида разрешенного использования включает в себя содержание видов разрешенного использования с кодами 12.0.1 - 12.0.2 Классификатора	12.0

УСЛОВНО РАЗРЕШЕННЫЕ ВИДЫ ИСПОЛЬЗОВАНИЯ:

Наименование вида разрешенного использования земельного участка	Описание вида разрешенного использования земельного участка	Код
Малоэтажная многоквартирная жилая застройка	Размещение малоэтажных многоквартирных домов (многоквартирные дома высотой до 4 этажей, включая мансардный); обустройство спортивных и детских площадок, площадок для отдыха; размещение объектов обслуживания жилой застройки во встроенных, пристроенных и встроенно-пристроенных помещениях малоэтажного многоквартирного дома, если общая площадь таких помещений в малоэтажном многоквартирном доме не составляет более 15% общей площади помещений дома	2.1.1
Обслуживание жилой застройки	Размещение объектов капитального строительства, размещение которых предусмотрено видами разрешенного использования с кодами 3.1, 3.2, 3.3, 3.4, 3.4.1, 3.5.1, 3.6, 3.7, 3.10.1, 4.1, 4.3, 4.4, 4.6, 5.1.2, 5.1.3 Классификатора, если их размещение необходимо для обслуживания жилой застройки, а также связано с проживанием граждан, не причиняет вреда окружающей среде и санитарному благополучию, не нарушает права жителей, не требует установления санитарной зоны	2.7
Хранение автотранспорта	Размещение отдельно стоящих и пристроенных гаражей, в том числе подземных, предназначенных для хранения автотранспорта, в том числе с разделением на машино-места, за исключением гаражей, размещение которых предусмотрено содержанием видов разрешенного использования с кодами 2.7.2, 4.9 Классификатора	2.7.1
Размещение гаражей для собственных нужд	Размещение для собственных нужд отдельно стоящих гаражей и (или) гаражей, блокированных общими стенами с другими гаражами в одном ряду, имеющих общие с ними	2.7.2

	крышу, фундамент и коммуникации	
Оказание услуг связи	Размещение зданий, предназначенных для размещения пунктов оказания услуг почтовой, телеграфной, междугородней и международной телефонной связи	3.2.3
Общежития	Размещение зданий, предназначенных для размещения общежитий, предназначенных для проживания граждан на время их работы, службы или обучения, за исключением зданий, размещение которых предусмотрено содержанием вида разрешенного использования с кодом 4.7 Классификатора	3.2.4
Бытовое обслуживание	Размещение объектов капитального строительства, предназначенных для оказания населению или организациям бытовых услуг (мастерские мелкого ремонта, ателье, бани, парикмахерские, прачечные, химчистки, похоронные бюро)	3.3
Амбулаторно-поликлиническое обслуживание	Размещение объектов капитального строительства, предназначенных для оказания гражданам амбулаторно-поликлинической медицинской помощи (поликлиники, фельдшерские пункты, пункты здравоохранения, центры матери и ребенка, диагностические центры, молочные кухни, станции донорства крови, клинические лаборатории)	3.4.1
Религиозное использование	Размещение зданий и сооружений религиозного использования. Содержание данного вида разрешенного использования включает в себя содержание видов разрешенного использования с кодами 3.7.1-3.7.2 Классификатора	3.7
Магазины	Размещение объектов капитального строительства, предназначенных для продажи товаров, торговая площадь которых составляет до 5000 кв. м	4.4
Гостиничное обслуживание	Размещение гостиниц	4.7
Развлекательные мероприятия	Размещение зданий и сооружений, предназначенных для организации развлекательных мероприятий, путешествий, для размещения дискотек и танцевальных площадок, ночных клубов, аквапарков, боулинга, аттракционов и т. п., игровых автоматов (кроме игрового оборудования, используемого для проведения азартных игр), игровых площадок	4.8.1
Площадки для занятий спортом	Размещение площадок для занятия спортом и физкультурой на открытом воздухе (физкультурные площадки, беговые дорожки, поля для спортивной игры)	5.1.3
Ведение огородничества	Осуществление отдыха и (или) выращивания гражданами для собственных нужд	13.1

	сельскохозяйственных культур; размещение хозяйственных построек, не являющихся объектами недвижимости, предназначенных для хранения инвентаря и урожая сельскохозяйственных культур	
--	-------------------------------------------------------------------------------------------------------------------------------------------------------------------------------------	--

ВСПОМОГАТЕЛЬНЫЕ ВИДЫ РАЗРЕШЕННОГО ИСПОЛЬЗОВАНИЯ земельных участков и объектов капитального строительства для данной территориальной зоны не подлежат установлению.

3. Предельные размеры земельных участков и предельные параметры разрешённого строительства, реконструкции объектов капитального строительства

3.1. Предельные размеры земельных участков:

Наименование вида разрешенного использования (код)	Предельные размеры земельных участков	
	Минимальная площадь земельного участка, кв.м.	Максимальная площадь земельного участка, кв.м.
Для индивидуального жилищного строительства (2.1)	600	2500
Малоэтажная многоквартирная жилая застройка (2.1.1)	1000	8000
Для ведения личного подсобного хозяйства (приусадебный земельный участок) (2.2)	600	2500
Блокированная жилая застройка (2.3)	300 кв. м на каждую блок-секцию	1200 кв. м на каждую блок-секцию
Обслуживание жилой застройки (2.7)	100	5000
Хранение автотранспорта (2.7.1)	30	1000
Размещение гаражей для собственных нужд (2.7.2)	30*	200
Коммунальное обслуживание (3.1)	100	5000
Оказание услуг связи (3.2.3)	200	5000
Общежития (3.2.4)	1000	5000
Бытовое обслуживание (3.3)	400	2000
Здравоохранение (3.4)	250	5000
Амбулаторно-поликлиническое обслуживание (3.4.1)	500	5000
Религиозное использование (3.7)	500	4000
Магазины (4.4)	800	5000
Общественное питание (4.6)	125	2500
Гостиничное обслуживание (4.7)	1000	2500
Развлекательные мероприятия (4.8.1)	1000	5000
Площадки для занятий спортом (5.1.3)	100	10000
Земельные участки (территории) общего пользования (12.0)	100	10000
Ведение огородничества (13.1)	200	2000

* Согласно закону Архангельской области от 07.10.2003 № 192-24-ОЗ «О порядке предоставления земельных участков отдельным категориям граждан» (далее – закон) минимальные размеры земельных участков, предоставляемых заявителям в соответствии со статьей 3.1 закона из земель, находящихся в государственной или муниципальной собственности, составляют для размещения гаражей для собственных нужд - 0,001 гектара.

3.2. Предельные параметры разрешенного строительства, реконструкции объектов капитального строительства:

Наименование вида разрешенного использования (код)	Предельные параметры разрешенного строительства, реконструкции объектов капитального строительства			
	Минимальный отступ от красных линий, м	Минимальный отступ от границ земельного участка, м	Предельное количество этажей, этаж	Максимальный процент застройки в границах земельного участка, %
Для индивидуального жилищного строительства (2.1)	5	3	3	40
Малоэтажная многоквартирная жилая застройка (2.1.1)	5	3	4	40
Для ведения личного подсобного хозяйства (приусадебный земельный участок) (2.2)	5	3	3	40
Блокированная жилая застройка (2.3)	5	3	3	50
Обслуживание жилой застройки (2.7)	5	3	3	50
Хранение автотранспорта (2.7.1)	5	1 (для отдельно стоящих гаражей), не подлежит установлению (для подземных и пристроенных гаражей)	1	80
Размещение гаражей для собственных нужд (2.7.2)	5	1 (для отдельно стоящих гаражей), не подлежит установлению (для гаражей, блокированных общими стенами с другими гаражами в одном ряду)	1	80
Коммунальное обслуживание (3.1)	5	3	2	50
Оказание услуг связи (3.2.3)	5	3	3	50
Общежития (3.2.4)	5	3	4	50
Бытовое обслуживание (3.3)	5	3	3	50
Здравоохранение (3.4)	5	3	3	50
Амбулаторно-поликлиническое обслуживание (3.4.1)	5	3	4	50
Религиозное использование (3.7)	5	3	3	50
Магазины (4.4)	5	3	3	50
Общественное питание (4.6)	5	3	3	50
Гостиничное обслуживание (4.7)	5	3	3	50
Развлекательные мероприятия (4.8.1)	5	3	3	50

Площадки для занятий спортом (5.1.3)	Не подлежит установлению	Не подлежит установлению	Не подлежит установлению	Не подлежит установлению
Земельные участки (территории) общего пользования (12.0)	Не подлежит установлению	Не подлежит установлению	Не подлежит установлению	Не подлежит установлению
Ведение огородничества (13.1)	Не подлежит установлению	Не подлежит установлению	Не подлежит установлению	Не подлежит установлению

4. Ограничения использования земельных участков и объектов капитального строительства

Ограничения использования земельных участков и объектов капитального строительства, находящихся в зоне с кодовым обозначением (Ж-1) и расположенных в границах зон с особыми условиями использования территории, устанавливаются в соответствии со статьями 45-54 настоящих Правил.

Статья 28. Зона застройки малоэтажными жилыми домами (до 4 этажей, включая мансардный) (Ж-2)

1. Зона застройки малоэтажными жилыми домами (до 4 этажей, включая мансардный) (Ж-2) определяется для размещения и обеспечения правовых условий формирования жилых районов из отдельно стоящих малоэтажных многоквартирных жилых домов.

2. Виды разрешенного использования:

ОСНОВНЫЕ ВИДЫ РАЗРЕШЕННОГО ИСПОЛЬЗОВАНИЯ:

Наименование вида разрешенного использования земельного участка	Описание вида разрешенного использования земельного участка	Код
Малоэтажная многоквартирная жилая застройка	Размещение малоэтажных многоквартирных домов (многоквартирные дома высотой до 4 этажей, включая мансардный); обустройство спортивных и детских площадок, площадок для отдыха; размещение объектов обслуживания жилой застройки во встроенных, пристроенных и встроенно-пристроенных помещениях малоэтажного многоквартирного дома, если общая площадь таких помещений в малоэтажном многоквартирном доме не составляет более 15% общей площади помещений дома	2.1.1
Коммунальное обслуживание	Размещение зданий и сооружений в целях обеспечения физических и юридических лиц	3.1

	коммунальными услугами. Содержание данного вида разрешенного использования включает в себя содержание видов разрешенного использования с кодами 3.1.1-3.1.2 Классификатора	
Блокированная жилая застройка	Размещение жилого дома, блокированного с другим жилым домом (другими жилыми домами) в одном ряду общей боковой стеной (общими боковыми стенами) без проемов и имеющего отдельный выход на земельный участок; разведение декоративных и плодовых деревьев, овощных и ягодных культур; размещение гаражей для собственных нужд и иных вспомогательных сооружений; обустройство спортивных и детских площадок, площадок для отдыха	2.3
Оказание социальной помощи населению	Размещение зданий, предназначенных для служб психологической и бесплатной юридической помощи, социальных, пенсионных и иных служб (службы занятости населения, пункты питания малоимущих граждан), в которых осуществляется прием граждан по вопросам оказания социальной помощи и назначения социальных или пенсионных выплат, а также для размещения общественных некоммерческих организаций: некоммерческих фондов, благотворительных организаций, клубов по интересам	3.2.2
Амбулаторно-поликлиническое обслуживание	Размещение объектов капитального строительства, предназначенных для оказания гражданам амбулаторно-поликлинической медицинской помощи (поликлиники, фельдшерские пункты, пункты здравоохранения, центры матери и ребенка, диагностические центры, молочные кухни, станции донорства крови, клинические лаборатории)	3.4.1
Дошкольное, начальное и среднее общее образование	Размещение объектов капитального строительства, предназначенных для просвещения, дошкольного, начального и среднего общего образования (детские ясли, детские сады, школы, лицеи, гимназии, художественные, музыкальные школы, образовательные кружки и иные организации, осуществляющие деятельность по воспитанию, образованию и просвещению), в том числе зданий, спортивных сооружений, предназначенных для занятия обучающихся физической культурой и спортом	3.5.1
Объекты культурно-досуговой деятельности	Размещение зданий, предназначенных для размещения музеев, выставочных залов, художественных галерей, домов культуры, библиотек, кинотеатров и кинозалов, театров,	3.6.1

	филармоний, концертных залов, планетариев	
Магазины	Размещение объектов капитального строительства, предназначенных для продажи товаров, торговая площадь которых составляет до 5000 кв. м	4.4
Общественное питание	Размещение объектов капитального строительства в целях устройства мест общественного питания (рестораны, кафе, столовые, закусочные, бары)	4.6
Площадки для занятий спортом	Размещение площадок для занятия спортом и физкультурой на открытом воздухе (физкультурные площадки, беговые дорожки, поля для спортивной игры)	5.1.3
Обеспечение внутреннего правопорядка	Размещение объектов капитального строительства, необходимых для подготовки и поддержания в готовности органов внутренних дел, Росгвардии и спасательных служб, в которых существует военизированная служба; размещение объектов гражданской обороны, за исключением объектов гражданской обороны, являющихся частями производственных зданий	8.3
Земельные участки (территории) общего пользования	Земельные участки общего пользования. Содержание данного вида разрешенного использования включает в себя содержание видов разрешенного использования с кодами 12.0.1 - 12.0.2 Классификатора	12.0

УСЛОВНО РАЗРЕШЕННЫЕ ВИДЫ ИСПОЛЬЗОВАНИЯ:

Наименование вида разрешённого использования земельного участка	Описание вида разрешённого использования земельного участка	Код
Для индивидуального жилищного строительства	Размещение жилого дома (отдельно стоящего здания количеством надземных этажей не более чем три, высотой не более двадцати метров, которое состоит из комнат и помещений вспомогательного использования, предназначенных для удовлетворения гражданами бытовых и иных нужд, связанных с их проживанием в таком здании, не предназначенного для раздела на самостоятельные объекты недвижимости); выращивание сельскохозяйственных культур; размещение гаражей для собственных нужд и хозяйственных построек	2.1
Для ведения личного подсобного хозяйства (приусадебный земельный участок)	Размещение жилого дома, указанного в описании вида разрешенного использования с кодом 2.1 Классификатора; производство сельскохозяйственной продукции; размещение гаража и иных вспомогательных	2.2

	сооружений; содержание сельскохозяйственных животных	
Среднеэтажная жилая застройка	Размещение многоквартирных домов этажностью не выше восьми этажей; благоустройство и озеленение; размещение подземных гаражей и автостоянок; обустройство спортивных и детских площадок, площадок для отдыха; размещение объектов обслуживания жилой застройки во встроенных, пристроенных и встроенно-пристроенных помещениях многоквартирного дома, если общая площадь таких помещений в многоквартирном доме не составляет более 20% общей площади помещений дома	2.5
Хранение автотранспорта	Размещение отдельно стоящих и пристроенных гаражей, в том числе подземных, предназначенных для хранения автотранспорта, в том числе с разделением на машино-места, за исключением гаражей, размещение которых предусмотрено содержанием видов разрешенного использования с кодами 2.7.2, 4.9 Классификатора	2.7.1
Размещение гаражей для собственных нужд	Размещение для собственных нужд отдельно стоящих гаражей и (или) гаражей, блокированных общими стенами с другими гаражами в одном ряду, имеющих общие с ними крышу, фундамент и коммуникации	2.7.2
Оказание услуг связи	Размещение зданий, предназначенных для размещения пунктов оказания услуг почтовой, телеграфной, междугородней и международной телефонной связи	3.2.3
Общежития	Размещение зданий, предназначенных для размещения общежитий, предназначенных для проживания граждан на время их работы, службы или обучения, за исключением зданий, размещение которых предусмотрено содержанием вида разрешенного использования с кодом 4.7 Классификатора	3.2.4
Бытовое обслуживание	Размещение объектов капитального строительства, предназначенных для оказания населению или организациям бытовых услуг (мастерские мелкого ремонта, ателье, бани, парикмахерские, прачечные, химчистки, похоронные бюро)	3.3
Религиозное использование	Размещение зданий и сооружений религиозного использования. Содержание данного вида разрешенного использования включает в себя содержание видов разрешенного использования с кодами 3.7.1-3.7.2 Классификатора	3.7
Деловое управление	Размещение объектов капитального	4.1

	строительства с целью: размещения объектов управленческой деятельности, не связанной с государственным или муниципальным управлением и оказанием услуг, а также с целью обеспечения совершения сделок, не требующих передачи товара в момент их совершения между организациями, в том числе биржевая деятельность (за исключением банковской и страховой деятельности)	
Банковская и страховая деятельность	Размещение объектов капитального строительства, предназначенных для размещения организаций, оказывающих банковские и страховые услуги	4.5
Гостиничное обслуживание	Размещение гостиниц	4.7
Развлекательные мероприятия	Размещение зданий и сооружений, предназначенных для организации развлекательных мероприятий, путешествий, для размещения дискотек и танцевальных площадок, ночных клубов, аквапарков, боулинга, аттракционов и т. п., игровых автоматов (кроме игрового оборудования, используемого для проведения азартных игр), игровых площадок	4.8.1
Обеспечение занятий спортом в помещениях	Размещение спортивных клубов, спортивных залов, бассейнов, физкультурно-оздоровительных комплексов в зданиях и сооружениях	5.1.2
Гидротехнические сооружения	Размещение гидротехнических сооружений, необходимых для эксплуатации водохранилищ (плотин, водосбросов, водозаборных, водовыпускных и других гидротехнических сооружений, судопропускных сооружений, рыбозащитных и рыбопропускных сооружений, берегозащитных сооружений)	11.3
Ведение огородничества	Осуществление отдыха и (или) выращивания гражданами для собственных нужд сельскохозяйственных культур; размещение хозяйственных построек, не являющихся объектами недвижимости, предназначенных для хранения инвентаря и урожая сельскохозяйственных культур	13.1

ВСПОМОГАТЕЛЬНЫЕ ВИДЫ РАЗРЕШЕННОГО ИСПОЛЬЗОВАНИЯ земельных участков и объектов капитального строительства для данной территориальной зоны не подлежат установлению.

3. Предельные размеры земельных участков и предельные параметры разрешённого строительства, реконструкции объектов капитального строительства

3.1. Предельные размеры земельных участков:

Наименование вида разрешенного использования (код)	Предельные размеры земельных участков	
	Минимальная площадь земельного участка, кв.м.	Максимальная площадь земельного участка, кв.м.
Для индивидуального жилищного строительства (2.1)	600	2500
Малоэтажная многоквартирная жилая застройка (2.1.1)	1000	8000
Для ведения личного подсобного хозяйства (приусадебный земельный участок) (2.2)	600	2500
Блокированная жилая застройка (2.3)	300 кв. м на каждую блок-секцию	1200 кв. м на каждую блок-секцию
Среднеэтажная жилая застройка (2.5)	1400	10000
Хранение автотранспорта (2.7.1)	30	1000
Размещение гаражей для собственных нужд (2.7.2)	30*	200
Коммунальное обслуживание (3.1)	100	5000
Оказание социальной помощи населению (3.2.2)	500	5000
Оказание услуг связи (3.2.3)	200	5000
Общежития (3.2.4)	1000	5000
Бытовое обслуживание (3.3)	400	2000
Амбулаторно-поликлиническое обслуживание (3.4.1)	500	5000
Дошкольное, начальное и среднее общее образование (3.5.1)	1000	15000
Объекты культурно-досуговой деятельности (3.6.1)	1000	5000
Религиозное использование (3.7)	500	4000
Деловое управление (4.1)	200	4500
Магазины (4.4)	800	5000
Банковская и страховая деятельность (4.5)	1000	2000
Общественное питание (4.6)	125	2500
Гостиничное обслуживание (4.7)	1000	2500
Развлекательные мероприятия (4.8.1)	1000	5000
Обеспечение занятий спортом в помещениях (5.1.2)	500	5000
Площадки для занятий спортом (5.1.3)	100	10000
Обеспечение внутреннего правопорядка (8.3)	500	5000
Гидротехнические сооружения (11.3)	100	10000
Земельные участки (территории) общего пользования (12.0)	100	10000
Ведение огородничества (13.1)	10	400

3.2. Предельные параметры разрешенного строительства, реконструкции объектов капитального строительства:

Наименование вида разрешенного использования (код)	Предельные параметры разрешенного строительства, реконструкции объектов капитального строительства			
	Минимальный	Минимальный	Предельное	Максимальный процент

* Согласно закону Архангельской области от 07.10.2003 № 192-24-ОЗ «О порядке предоставления земельных участков отдельным категориям граждан» (далее – закон) минимальные размеры земельных участков, предоставляемых заявителям в соответствии со статьей 3.1 закона из земель, находящихся в государственной или муниципальной собственности, составляют для размещения гаражей для собственных нужд - 0,001 гектара.

	отступ от красных линий, м	отступ от границ земельного участка, м	количество этажей, этаж	застройки в границах земельного участка, %
Для индивидуального жилищного строительства (2.1)	5	3	3	40
Малозэтажная многоквартирная жилая застройка (2.1.1)	5	3	4	40
Для ведения личного подсобного хозяйства (приусадебный земельный участок) (2.2)	5	3	3	40
Блокированная жилая застройка (2.3)	5	3	3	40
Среднеэтажная жилая застройка (2.5)	5	3	8	40
Хранение автотранспорта (2.7.1)	5	1 (для отдельно стоящих гаражей), не подлежит установлению (для подземных и пристроенных гаражей)	1	80
Размещение гаражей для собственных нужд (2.7.2)	5	1 (для отдельно стоящих гаражей), не подлежит установлению (для гаражей, блокированных общими стенами с другими гаражами в одном ряду)	1	80
Коммунальное обслуживание (3.1)	5	3	2	50
Оказание социальной помощи населению (3.2.2)	5	3	3	50
Оказание услуг связи (3.2.3)	5	3	3	50
Общественные (3.2.4)	5	3	4	40
Бытовое обслуживание (3.3)	5	3	3	50
Амбулаторно-поликлиническое обслуживание (3.4.1)	5	3	4	50
Дошкольное, начальное и среднее общее образование (3.5.1)	10	3	4	40
Объекты культурно-досуговой деятельности (3.6.1)	5	3	3	50
Религиозное использование (3.7)	5	3	3	50

Деловое управление (4.1)	5	3	3	50
Магазины (4.4)	5	3	3	50
Банковская и страховая деятельность (4.5)	5	3	3	50
Общественное питание (4.6)	5	3	3	50
Гостиничное обслуживание (4.7)	5	3	3	50
Развлекательные мероприятия (4.8.1)	5	3	3	50
Обеспечение занятий спортом в помещениях (5.1.2)	5	3	3	50
Площадки для занятий спортом (5.1.3)	Не подлежит установлению	Не подлежит установлению	Не подлежит установлению	Не подлежит установлению
Обеспечение внутреннего правопорядка (8.3)	5	3	3	50
Гидротехнические сооружения (11.3)	5	3	Не подлежит установлению	50
Земельные участки (территории) общего пользования (12.0)	Не подлежит установлению	Не подлежит установлению	Не подлежит установлению	Не подлежит установлению
Ведение огородничества (13.1)	Не подлежит установлению	Не подлежит установлению	Не подлежит установлению	Не подлежит установлению

4. Ограничения использования земельных участков и объектов капитального строительства

Ограничения использования земельных участков и объектов капитального строительства, находящихся в зоне с кодовым обозначением (Ж-2) и расположенных в границах зон с особыми условиями использования территории, устанавливаются в соответствии со статьями 45-54 настоящих Правил.

Статья 29. Зона застройки среднеэтажными жилыми домами (Ж-3)

1. Зона застройки среднеэтажными жилыми домами (до 5 этажей) (Ж-3) определяется для размещения и обеспечения правовых условий формирования жилых районов из отдельно стоящих среднеэтажных многоквартирных жилых домов.

2. Виды разрешенного использования:

ОСНОВНЫЕ ВИДЫ РАЗРЕШЕННОГО ИСПОЛЬЗОВАНИЯ:

Наименование вида разрешённого использования земельного участка	Описание вида разрешённого использования земельного участка	Код
------------------------------------------------------------------------	--------------------------------------------------------------------	------------

Среднеэтажная застройка	жилая	Размещение многоквартирных домов этажностью не выше восьми этажей; благоустройство и озеленение; размещение подземных гаражей и автостоянок; обустройство спортивных и детских площадок, площадок для отдыха; размещение объектов обслуживания жилой застройки во встроенных, пристроенных и встроенно-пристроенных помещениях многоквартирного дома, если общая площадь таких помещений в многоквартирном доме не составляет более 20% общей площади помещений дома	2.5
Коммунальное обслуживание		Размещение зданий и сооружений в целях обеспечения физических и юридических лиц коммунальными услугами. Содержание данного вида разрешенного использования включает в себя содержание видов разрешенного использования с кодами 3.1.1-3.1.2 Классификатора	3.1
Оказание помощи населению	социальной	Размещение зданий, предназначенных для служб психологической и бесплатной юридической помощи, социальных, пенсионных и иных служб (службы занятости населения, пункты питания малоимущих граждан), в которых осуществляется прием граждан по вопросам оказания социальной помощи и назначения социальных или пенсионных выплат, а также для размещения общественных некоммерческих организаций: некоммерческих фондов, благотворительных организаций, клубов по интересам	3.2.2
Амбулаторно- поликлиническое обслуживание		Размещение объектов капитального строительства, предназначенных для оказания гражданам амбулаторно-поликлинической медицинской помощи (поликлиники, фельдшерские пункты, пункты здравоохранения, центры матери и ребенка, диагностические центры, молочные кухни, станции донорства крови, клинические лаборатории)	3.4.1
Дошкольное, начальное и среднее образование	общее	Размещение объектов капитального строительства, предназначенных для просвещения, дошкольного, начального и среднего общего образования (детские ясли, детские сады, школы, лицеи, гимназии, художественные, музыкальные школы, образовательные кружки и иные организации, осуществляющие деятельность по воспитанию, образованию и просвещению, в том числе зданий, спортивных сооружений, предназначенных для занятия обучающихся физической культурой и спортом)	3.5.1

Объекты культурно-досуговой деятельности	Размещение зданий, предназначенных для размещения музеев, выставочных залов, художественных галерей, домов культуры, библиотек, кинотеатров и кинозалов, театров, филармоний, концертных залов, планетариев	3.6.1
Магазины	Размещение объектов капитального строительства, предназначенных для продажи товаров, торговая площадь которых составляет до 5000 кв. м	4.4
Обеспечение занятий спортом в помещениях	Размещение спортивных клубов, спортивных залов, бассейнов, физкультурно-оздоровительных комплексов в зданиях и сооружениях	5.1.2
Площадки для занятий спортом	Размещение площадок для занятия спортом и физкультурой на открытом воздухе (физкультурные площадки, беговые дорожки, поля для спортивной игры)	5.1.3
Обеспечение внутреннего правопорядка	Размещение объектов капитального строительства, необходимых для подготовки и поддержания в готовности органов внутренних дел, Росгвардии и спасательных служб, в которых существует военизированная служба; размещение объектов гражданской обороны, за исключением объектов гражданской обороны, являющихся частями производственных зданий	8.3
Земельные участки (территории) общего пользования	Земельные участки общего пользования. Содержание данного вида разрешенного использования включает в себя содержание видов разрешенного использования с кодами 12.0.1 - 12.0.2 Классификатора	12.0

УСЛОВНО РАЗРЕШЕННЫЕ ВИДЫ ИСПОЛЬЗОВАНИЯ:

Наименование вида разрешённого использования земельного участка	Описание вида разрешённого использования земельного участка	Код
Блокированная жилая застройка	Размещение жилого дома, имеющего одну или несколько общих стен с соседними жилыми домами (количество этажей не более чем три, при общем количестве совмещенных домов не более десяти и каждый из которых предназначен для проживания одной семьи, имеет общую стену (общие стены) без проемов с соседним домом или соседними домами, расположен на отдельном земельном участке и имеет выход на территорию общего пользования (жилые дома блокированной застройки); разведение декоративных и плодовых деревьев, овощных и ягодных культур; размещение гаражей для собственных нужд и иных вспомогательных сооружений;	2.3

	обустройство спортивных и детских площадок, площадок для отдыха	
Хранение автотранспорта	Размещение отдельно стоящих и пристроенных гаражей, в том числе подземных, предназначенных для хранения автотранспорта, в том числе с разделением на машино-места, за исключением гаражей, размещение которых предусмотрено содержанием видов разрешенного использования с кодами 2.7.2, 4.9 Классификатора	2.7.1
Оказание услуг связи	Размещение зданий, предназначенных для размещения пунктов оказания услуг почтовой, телеграфной, междугородней и международной телефонной связи	3.2.3
Общежития	Размещение зданий, предназначенных для размещения общежитий, предназначенных для проживания граждан на время их работы, службы или обучения, за исключением зданий, размещение которых предусмотрено содержанием вида разрешенного использования с кодом 4.7 Классификатора	3.2.4
Бытовое обслуживание	Размещение объектов капитального строительства, предназначенных для оказания населению или организациям бытовых услуг (мастерские мелкого ремонта, ателье, бани, парикмахерские, прачечные, химчистки, похоронные бюро)	3.3
Религиозное использование	Размещение зданий и сооружений религиозного использования. Содержание данного вида разрешенного использования включает в себя содержание видов разрешенного использования с кодами 3.7.1-3.7.2 Классификатора	3.7
Деловое управление	Размещение объектов капитального строительства с целью: размещения объектов управленческой деятельности, не связанной с государственным или муниципальным управлением и оказанием услуг, а также с целью обеспечения совершения сделок, не требующих передачи товара в момент их совершения между организациями, в том числе биржевая деятельность (за исключением банковской и страховой деятельности)	4.1
Банковская и страховая деятельность	Размещение объектов капитального строительства, предназначенных для размещения организаций, оказывающих банковские и страховые услуги	4.5
Общественное питание	Размещение объектов капитального строительства в целях устройства мест общественного питания (рестораны, кафе,	4.6

	столовые, закусочные, бары)	
Гостиничное обслуживание	Размещение гостиниц	4.7
Развлекательные мероприятия	Размещение зданий и сооружений, предназначенных для организации развлекательных мероприятий, путешествий, для размещения дискотек и танцевальных площадок, ночных клубов, аквапарков, боулинга, аттракционов и т. п., игровых автоматов (кроме игрового оборудования, используемого для проведения азартных игр), игровых площадок	4.8.1

ВСПОМОГАТЕЛЬНЫЕ ВИДЫ РАЗРЕШЕННОГО ИСПОЛЬЗОВАНИЯ земельных участков и объектов капитального строительства для данной территориальной зоны не подлежат установлению.

3. Предельные размеры земельных участков и предельные параметры разрешённого строительства, реконструкции объектов капитального строительства

3.1. Предельные размеры земельных участков:

Наименование вида разрешенного использования (код)	Предельные размеры земельных участков	
	Минимальная площадь земельного участка, кв.м.	Максимальная площадь земельного участка, кв.м.
Блокированная жилая застройка (2.3)	300 кв. м на каждую блок-секцию	1200 кв. м на каждую блок-секцию
Среднеэтажная жилая застройка (2.5)	1000	8000
Хранение автотранспорта (2.7.1)	30	1000
Коммунальное обслуживание (3.1)	100	5000
Оказание социальной помощи населению (3.2.2)	500	5000
Оказание услуг связи (3.2.3)	200	5000
Общежития (3.2.4)	1000	5000
Бытовое обслуживание (3.3)	400	2000
Амбулаторно-поликлиническое обслуживание (3.4.1)	500	5000
Дошкольное, начальное и среднее общее образование (3.5.1)	1000	15000
Объекты культурно-досуговой деятельности (3.6.1)	1000	5000
Религиозное использование (3.7)	500	4000
Деловое управление (4.1)	200	4500
Магазины (4.4)	800	5000
Банковская и страховая деятельность (4.5)	1000	2000
Общественное питание (4.6)	125	2500
Гостиничное обслуживание (4.7)	1000	2500

Развлекательные мероприятия (4.8.1)	1000	5000
Обеспечение занятий спортом в помещениях (5.1.2)	500	5000
Площадки для занятий спортом (5.1.3)	100	10000
Обеспечение внутреннего правопорядка (8.3)	500	5000
Земельные участки (территории) общего пользования (12.0)	100	10000

3.2. Предельные параметры разрешенного строительства, реконструкции объектов капитального строительства:

Наименование вида разрешенного использования (код)	Предельные параметры разрешенного строительства, реконструкции объектов капитального строительства			
	Минимальный отступ от красных линий, м	Минимальный отступ от границ земельного участка, м	Предельное количество этажей, этаж	Максимальный процент застройки в границах земельного участка, %
Блокированная жилая застройка (2.3)	5	3	3	40
Среднеэтажная жилая застройка (2.5)	5	3	8	40
Хранение автотранспорта (2.7.1)	5	1 (для отдельно стоящих гаражей), не подлежит установлению (для подземных и пристроенных гаражей)	1	80
Коммунальное обслуживание (3.1)	5	3	2	50
Оказание социальной помощи населению (3.2.2)	5	3	3	50
Оказание услуг связи (3.2.3)	5	3	3	50
Общежития (3.2.4)	5	3	4	40
Бытовое обслуживание (3.3)	5	3	3	50
Амбулаторно-поликлиническое обслуживание (3.4.1)	5	3	4	50
Дошкольное, начальное и среднее общее образование (3.5.1)	10	3	4	40
Объекты культурно-досуговой деятельности (3.6.1)	5	3	3	50
Религиозное использование (3.7)	5	3	3	50
Деловое управление (4.1)	5	3	3	50

Наименование вида разрешенного использования (код)	Предельные параметры разрешенного строительства, реконструкции объектов капитального строительства			
	Минимальный отступ от красных линий, м	Минимальный отступ от границ земельного участка, м	Предельное количество этажей, этаж	Максимальный процент застройки в границах земельного участка, %
Магазины (4.4)	5	3	3	50
Банковская и страховая деятельность (4.5)	5	3	3	50
Общественное питание (4.6)	5	3	3	50
Гостиничное обслуживание (4.7)	5	3	3	50
Развлекательные мероприятия (4.8.1)	5	3	3	50
Обеспечение занятий спортом в помещениях (5.1.2)	5	3	3	50
Площадки для занятий спортом (5.1.3)	Не подлежит установлению	Не подлежит установлению	Не подлежит установлению	Не подлежит установлению
Обеспечение внутреннего правопорядка (8.3)	5	3	3	50
Земельные участки (территории) общего пользования (12.0)	Не подлежит установлению	Не подлежит установлению	Не подлежит установлению	Не подлежит установлению

4. Ограничения использования земельных участков и объектов капитального строительства:

Ограничения использования земельных участков и объектов капитального строительства, находящихся в зоне с кодовым обозначением (Ж-3) и расположенных в границах зон с особыми условиями использования территории, устанавливаются в соответствии со статьями 45-54 настоящих Правил.

Статья 30. Зона делового, общественного и коммерческого назначения (ОД-1)

1. Зона делового, общественного и коммерческого назначения определяется для размещения административных объектов, объектов делового, финансового назначения, торговли, общественного питания, предпринимательской деятельности, стоянок автомобильного транспорта, иных объектов, связанных с обеспечением жизнедеятельности граждан.

2. Виды разрешенного использования:

ОСНОВНЫЕ ВИДЫ РАЗРЕШЕННОГО ИСПОЛЬЗОВАНИЯ:

Наименование вида разрешенного использования	Описание вида разрешенного использования земельного участка	Код

земельного участка		
Коммунальное обслуживание	Размещение зданий и сооружений в целях обеспечения физических и юридических лиц коммунальными услугами. Содержание данного вида разрешенного использования включает в себя содержание видов разрешенного использования с кодами 3.1.1-3.1.2 Классификатора	3.1
Оказание социальной помощи населению	Размещение зданий, предназначенных для служб психологической и бесплатной юридической помощи, социальных, пенсионных и иных служб (службы занятости населения, пункты питания малоимущих граждан), в которых осуществляется прием граждан по вопросам оказания социальной помощи и назначения социальных или пенсионных выплат, а также для размещения общественных некоммерческих организаций: некоммерческих фондов, благотворительных организаций, клубов по интересам	3.2.2
Оказание услуг связи	Размещение зданий, предназначенных для размещения пунктов оказания услуг почтовой, телеграфной, междугородней и международной телефонной связи	3.2.3
Общежития	Размещение зданий, предназначенных для размещения общежитий, предназначенных для проживания граждан на время их работы, службы или обучения, за исключением зданий, размещение которых предусмотрено содержанием вида разрешенного использования с кодом 4.7 Классификатора	3.2.4
Бытовое обслуживание	Размещение объектов капитального строительства, предназначенных для оказания населению или организациям бытовых услуг (мастерские мелкого ремонта, ателье, бани, парикмахерские, прачечные, химчистки, похоронные бюро)	3.3
Религиозное использование	Размещение зданий и сооружений религиозного использования. Содержание данного вида разрешенного использования включает в себя содержание видов разрешенного использования с кодами 3.7.1-3.7.2 Классификатора	3.7
Общественное управление	Размещение зданий, предназначенных для размещения органов и организаций общественного управления. Содержание данного вида разрешенного использования включает в себя содержание видов разрешенного использования с кодами 3.8.1-3.8.2 Классификатора	3.8
Амбулаторное ветеринарное обслуживание	Размещение объектов капитального строительства, предназначенных для оказания ветеринарных услуг без содержания животных	3.10.1

Деловое управление	Размещение объектов капитального строительства с целью: размещения объектов управленческой деятельности, не связанной с государственным или муниципальным управлением и оказанием услуг, а также с целью обеспечения совершения сделок, не требующих передачи товара в момент их совершения между организациями, в том числе биржевая деятельность (за исключением банковской и страховой деятельности)	4.1
Рынки	Размещение объектов капитального строительства, сооружений, предназначенных для организации постоянной или временной торговли (ярмарка, рынок, базар), с учетом того, что каждое из торговых мест не располагает торговой площадью более 200 кв. м; размещение гаражей и (или) стоянок для автомобилей сотрудников и посетителей рынка	4.3
Магазины	Размещение объектов капитального строительства, предназначенных для продажи товаров, торговая площадь которых составляет до 5000 кв. м	4.4
Банковская и страховая деятельность	Размещение объектов капитального строительства, предназначенных для размещения организаций, оказывающих банковские и страховые услуги	4.5
Общественное питание	Размещение объектов капитального строительства в целях устройства мест общественного питания (рестораны, кафе, столовые, закусочные, бары)	4.6
Гостиничное обслуживание	Размещение гостиниц	4.7
Развлекательные мероприятия	Размещение зданий и сооружений, предназначенных для организации развлекательных мероприятий, путешествий, для размещения дискотек и танцевальных площадок, ночных клубов, аквапарков, боулинга, аттракционов и т. п., игровых автоматов (кроме игрового оборудования, используемого для проведения азартных игр), игровых площадок	4.8.1
Спорт	Размещение зданий и сооружений для занятия спортом. Содержание данного вида разрешенного использования включает в себя содержание видов разрешенного использования с кодами 5.1.1 - 5.1.7 Классификатора	5.1
Пищевая промышленность	Размещение объектов пищевой промышленности, по переработке сельскохозяйственной продукции способом, приводящим к их переработке в иную продукцию (консервирование, копчение, хлебопечение), в том числе для производства напитков, алкогольных напитков и табачных	6.4

	изделий	
Обеспечение внутреннего правопорядка	Размещение объектов капитального строительства, необходимых для подготовки и поддержания в готовности органов внутренних дел, Росгвардии и спасательных служб, в которых существует военизированная служба; размещение объектов гражданской обороны, за исключением объектов гражданской обороны, являющихся частями производственных зданий	8.3
Земельные участки (территории) общего пользования	Земельные участки общего пользования. Содержание данного вида разрешенного использования включает в себя содержание видов разрешенного использования с кодами 12.0.1 - 12.0.2 Классификатора	12.0

УСЛОВНО РАЗРЕШЕННЫЕ ВИДЫ ИСПОЛЬЗОВАНИЯ:

Наименование вида разрешённого использования земельного участка	Описание вида разрешённого использования земельного участка	Код
Для индивидуального жилищного строительства	Размещение жилого дома (отдельно стоящего здания количеством надземных этажей не более чем три, высотой не более двадцати метров, которое состоит из комнат и помещений вспомогательного использования, предназначенных для удовлетворения гражданами бытовых и иных нужд, связанных с их проживанием в таком здании, не предназначенного для раздела на самостоятельные объекты недвижимости); выращивание сельскохозяйственных культур; размещение гаражей для собственных нужд и хозяйственных построек	2.1
Малоэтажная многоквартирная жилая застройка	Размещение малоэтажных многоквартирных домов (многоквартирные дома высотой до 4 этажей, включая мансардный); обустройство спортивных и детских площадок, площадок для отдыха; размещение объектов обслуживания жилой застройки во встроенных, пристроенных и встроенно-пристроенных помещениях малоэтажного многоквартирного дома, если общая площадь таких помещений в малоэтажном многоквартирном доме не составляет более 15% общей площади помещений дома	2.1.1
Блокированная жилая застройка	Размещение жилого дома, блокированного с другим жилым домом (другими жилыми домами) в одном ряду общей боковой стеной (общими боковыми стенами) без проемов и имеющего отдельный выход на земельный	2.3

	участок; разведение декоративных и плодовых деревьев, овощных и ягодных культур; размещение гаражей для собственных нужд и иных вспомогательных сооружений; обустройство спортивных и детских площадок, площадок для отдыха	
Хранение автотранспорта	Размещение отдельно стоящих и пристроенных гаражей, в том числе подземных, предназначенных для хранения автотранспорта, в том числе с разделением на машино-места, за исключением гаражей, размещение которых предусмотрено содержанием видов разрешенного использования с кодами 2.7.2, 4.9 Классификатора	2.7.1
Служебные гаражи	Размещение постоянных или временных гаражей, стоянок для хранения служебного автотранспорта, используемого в целях осуществления видов деятельности, предусмотренных видами разрешенного использования с кодами 3.0, 4.0 Классификатора, а также для стоянки и хранения транспортных средств общего пользования, в том числе в депо	4.9
Связь	Размещение объектов связи, радиовещания, телевидения, включая воздушные радиорелейные, надземные и подземные кабельные линии связи, линии радиофикации, антенные поля, усилительные пункты на кабельных линиях связи, инфраструктуру спутниковой связи и телерадиовещания, за исключением объектов связи, размещение которых предусмотрено содержанием видов разрешенного использования с кодами 3.1.1, 3.2.3 Классификатора	6.8
Склад	Размещение сооружений, имеющих назначение по временному хранению, распределению и перевалке грузов (за исключением хранения стратегических запасов), не являющихся частями производственных комплексов, на которых был создан груз: промышленные базы, склады, погрузочные терминалы и доки, нефтехранилища и нефтеналивные станции, газовые хранилища и обслуживающие их газоконденсатные и газоперекачивающие станции, элеваторы и продовольственные склады, за исключением железнодорожных перевалочных складов	6.9

ВСПОМОГАТЕЛЬНЫЕ ВИДЫ РАЗРЕШЕННОГО ИСПОЛЬЗОВАНИЯ земельных участков и объектов капитального строительства для данной территориальной зоны не подлежат установлению.

3. Предельные размеры земельных участков и предельные параметры разрешённого строительства, реконструкции объектов капитального строительства

3.1. Предельные размеры земельных участков:

Наименование вида разрешенного использования (код)	Предельные размеры земельных участков	
	Минимальная площадь земельного участка, кв.м.	Максимальная площадь земельного участка, кв.м.
Для индивидуального жилищного строительства (2.1)	600	2500
Малоэтажная многоквартирная жилая застройка (2.1.1)	1000	8000
Блокированная жилая застройка (2.3)	300 кв. м на каждую блок-секцию	1200 кв. м на каждую блок-секцию
Хранение автотранспорта (2.7.1)	30	1000
Коммунальное обслуживание (3.1)	100	5000
Оказание социальной помощи населению (3.2.2)	500	5000
Оказание услуг связи (3.2.3)	200	5000
Общежития (3.2.4)	1000	5000
Бытовое обслуживание (3.3)	400	2000
Религиозное использование (3.7)	500	4000
Общественное управление (3.8)	200	4500
Амбулаторное ветеринарное обслуживание (3.10.1)	500	4000
Деловое управление (4.1)	200	4500
Рынки (4.3)	1000	5000
Магазины (4.4)	800	5000
Банковская и страховая деятельность (4.5)	1000	2000
Общественное питание (4.6)	125	2500
Гостиничное обслуживание (4.7)	1000	2500
Развлекательные мероприятия (4.8.1)	1000	5000
Служебные гаражи (4.9)	100	2000
Спорт (5.1)	500	5000
Пищевая промышленность (6.4)	300	2500
Связь (6.8)	100	5000
Склад (6.9)	300	2000
Обеспечение внутреннего правопорядка (8.3)	500	5000
Земельные участки (территории) общего пользования (12.0)	100	10000

3.2. Предельные параметры разрешенного строительства, реконструкции объектов капитального строительства:

Наименование вида разрешенного использования (код)	Предельные параметры разрешенного строительства, реконструкции объектов капитального строительства			
	Минимальный отступ от красных линий, м	Минимальный отступ от границ земельного участка, м	Предельное количество этажей, этаж	Максимальный процент застройки в границах земельного участка, %
Для индивидуального	5	3	3	40

жилищного строительства (2.1)				
Малозэтажная многоквартирная жилая застройка (2.1.1)	5	3	4	40
Блокированная жилая застройка (2.3)	5	3	3	40
Хранение автотранспорта (2.7.1)	5	1 (для отдельно стоящих гаражей), не подлежит установлен ию (для подземных и пристроенн ых гаражей)	1	80
Коммунальное обслуживание (3.1)	5	3	2	50
Оказание социальной помощи населению (3.2.2)	5	3	3	50
Оказание услуг связи (3.2.3)	5	3	3	50
Общежития (3.2.4)	5	3	4	40
Бытовое обслуживание (3.3)	5	3	3	50
Религиозное использование (3.7)	5	3	3	50
Общественное управление (3.8)	5	3	3	50
Амбулаторное ветеринарное обслуживание (3.10.1)	5	3	2	50
Деловое управление (4.1)	5	3	3	50
Рынки (4.3)	5	3	3	50
Магазины (4.4)	5	3	3	50
Банковская и страховая деятельность (4.5)	5	3	3	50
Общественное питание (4.6)	5	3	3	50
Гостиничное обслуживание (4.7)	5	3	3	50
Развлекательные мероприятия (4.8.1)	5	3	3	50
Служебные гаражи (4.9)	10 (для пожарных депо), 5 (для иных объектов)	3	1	50
Спорт (5.1)	5	3	3	50
Пищевая промышленность (6.4)	5	3	2	50
Связь (6.8)	Не подлежит установлен ию	Не подлежит установлен ию	Не подлежит установлен ию	Не подлежит установлению
Склад (6.9)	5	3	2	50
Обеспечение внутреннего правопорядка (8.3)	5	3	3	50
Земельные участки (территории) общего пользования (12.0)	Не подлежит установлен ию	Не подлежит установлен ию	Не подлежит установлен ию	Не подлежит установлению

4. Ограничения использования земельных участков и объектов капитального строительства.

Ограничения использования земельных участков и объектов капитального строительства, находящихся в зоне с кодовым обозначением (ОД-1) и расположенных в границах зон с особыми условиями использования территории, устанавливаются в соответствии со статьями 45-54 настоящих Правил.

Статья 31. Зона размещения объектов социального и коммунально-бытового назначения (ОД-2)

1. Зона размещения объектов социального и коммунально-бытового назначения определяется для размещения объектов образования, здравоохранения, культуры, социального и коммунально-бытового назначения, административных, научно-исследовательских учреждений, культовых зданий, стоянок автомобильного транспорта и иных объектов, связанных с обеспечением жизнедеятельности граждан.

2. Виды разрешенного использования:

ОСНОВНЫЕ ВИДЫ РАЗРЕШЕННОГО ИСПОЛЬЗОВАНИЯ:

Наименование вида разрешённого использования земельного участка	Описание вида разрешённого использования земельного участка	Код
Коммунальное обслуживание	Размещение зданий и сооружений в целях обеспечения физических и юридических лиц коммунальными услугами. Содержание данного вида разрешенного использования включает в себя содержание видов разрешенного использования с кодами 3.1.1-3.1.2 Классификатора	3.1
Социальное обслуживание	Размещение зданий, предназначенных для оказания гражданам социальной помощи. Содержание данного вида разрешенного использования включает в себя содержание видов разрешенного использования с кодами 3.2.1 - 3.2.4 Классификатора	3.2
Здравоохранение	Размещение объектов капитального строительства, предназначенных для оказания гражданам медицинской помощи. Содержание данного вида разрешенного использования включает в себя содержание видов разрешенного использования с кодами 3.4.1 - 3.4.2 Классификатора	3.4
Образование и просвещение	Размещение объектов капитального строительства, предназначенных для воспитания, образования и просвещения. Содержание данного	3.5

	вида разрешенного использования включает в себя содержание видов разрешенного использования с кодами 3.5.1 - 3.5.2 Классификатора	
Культурное развитие	Размещение зданий и сооружений, предназначенных для размещения объектов культуры. Содержание данного вида разрешенного использования включает в себя содержание видов разрешенного использования с кодами 3.6.1-3.6.3 Классификатора	3.6
Религиозное использование	Размещение зданий и сооружений религиозного использования. Содержание данного вида разрешенного использования включает в себя содержание видов разрешенного использования с кодами 3.7.1-3.7.2 Классификатора	3.7
Государственное управление	Размещение зданий, предназначенных для размещения государственных органов, государственного пенсионного фонда, органов местного самоуправления, судов, а также организаций, непосредственно обеспечивающих их деятельность или оказывающих государственные и (или) муниципальные услуги	3.8.1
Обеспечение научной деятельности	Размещение зданий и сооружений для обеспечения научной деятельности. Содержание данного вида разрешенного использования включает в себя содержание видов разрешенного использования с кодами 3.9.1 - 3.9.3 Классификатора	3.9
Деловое управление	Размещение объектов капитального строительства с целью: размещения объектов управленческой деятельности, не связанной с государственным или муниципальным управлением и оказанием услуг, а также с целью обеспечения совершения сделок, не требующих передачи товара в момент их совершения между организациями, в том числе биржевая деятельность (за исключением банковской и страховой деятельности)	4.1
Магазины	Размещение объектов капитального строительства, предназначенных для продажи товаров, торговая площадь которых составляет до 5000 кв. м	4.4
Общественное питание	Размещение объектов капитального строительства в целях устройства мест общественного питания (рестораны, кафе, столовые, закусочные, бары)	4.6
Спорт	Размещение зданий и сооружений для занятия спортом. Содержание данного вида разрешенного использования включает в себя содержание видов разрешенного использования с кодами 5.1.1 - 5.1.7 Классификатора	5.1

Земельные участки (территории) общего пользования	Земельные участки общего пользования. Содержание данного вида разрешенного использования включает в себя содержание видов разрешенного использования с кодами 12.0.1 - 12.0.2 Классификатора	12.0
---------------------------------------------------	----------------------------------------------------------------------------------------------------------------------------------------------------------------------------------------------	------

УСЛОВНО РАЗРЕШЕННЫЕ ВИДЫ ИСПОЛЬЗОВАНИЯ:

Наименование вида разрешённого использования земельного участка	Описание вида разрешённого использования земельного участка	Код
Хранение автотранспорта	Размещение отдельно стоящих и пристроенных гаражей, в том числе подземных, предназначенных для хранения автотранспорта, в том числе с разделением на машино-места, за исключением гаражей, размещение которых предусмотрено содержанием видов разрешенного использования с кодами 2.7.2, 4.9 Классификатора	2.7.1
Служебные гаражи	Размещение постоянных или временных гаражей, стоянок для хранения служебного автотранспорта, используемого в целях осуществления видов деятельности, предусмотренных видами разрешенного использования с кодами 3.0, 4.0 Классификатора, а также для стоянки и хранения транспортных средств общего пользования, в том числе в депо	4.9
Связь	Размещение объектов связи, радиовещания, телевидения, включая воздушные радиорелейные, надземные и подземные кабельные линии связи, линии радиофикации, антенные поля, усилительные пункты на кабельных линиях связи, инфраструктуру спутниковой связи и телерадиовещания, за исключением объектов связи, размещение которых предусмотрено содержанием видов разрешенного использования с кодами 3.1.1, 3.2.3 Классификатора	6.8

ВСПОМОГАТЕЛЬНЫЕ ВИДЫ РАЗРЕШЕННОГО ИСПОЛЬЗОВАНИЯ земельных участков и объектов капитального строительства для данной территориальной зоны не подлежат установлению.

3. Предельные размеры земельных участков и предельные параметры разрешённого строительства, реконструкции объектов капитального строительства

3.1. Предельные размеры земельных участков:

Наименование вида разрешенного использования (код)	Предельные размеры земельных участков	
	Минимальная площадь земельного	Максимальная площадь земельного

	участка, кв.м.	участка, кв.м.
Хранение автотранспорта (2.7.1)	30	1000
Коммунальное обслуживание (3.1)	100	5000
Социальное обслуживание (3.2)	500	5000
Здравоохранение (3.4)	500	30000
Образование и просвещение (3.5)	1000	25000
Культурное развитие (3.6)	500	5000
Религиозное использование (3.7)	500	4000
Государственное управление (3.8.1)	200	5000
Обеспечение научной деятельности (3.9)	100	5000
Деловое управление (4.1)	200	4500
Магазины (4.4)	800	5000
Общественное питание (4.6)	125	2500
Служебные гаражи (4.9)	100	2000
Спорт (5.1)	500	5000
Связь (6.8)	100	5000
Земельные участки (территории) общего пользования (12.0)	100	10000

3.2. Предельные параметры разрешенного строительства, реконструкции объектов капитального строительства:

Наименование вида разрешенного использования (код)	Предельные параметры разрешенного строительства, реконструкции объектов капитального строительства			
	Минимальный отступ от красных линий, м	Минимальный отступ от границ земельного участка, м	Предельное количество этажей, этаж	Максимальный процент застройки в границах земельного участка, %
Хранение автотранспорта (2.7.1)	5	1 (для отдельно стоящих гаражей), не подлежит установлению (для подземных и пристроенных гаражей)	1	80
Коммунальное обслуживание (3.1)	5	3	2	50
Социальное обслуживание (3.2)	5	3	3	50
Здравоохранение (3.4)	5	3	4	40
Образование и просвещение (3.5)	10	3	4	40
Культурное развитие (3.6)	5	3	3	50
Религиозное использование (3.7)	5	3	3	50
Государственное управление (3.8.1)	5	3	3	50
Обеспечение научной деятельности (3.9)	5	3	3	50
Деловое управление (4.1)	5	3	3	50
Магазины (4.4)	5	3	3	50
Общественное питание (4.6)	5	3	3	50
Служебные гаражи (4.9)	10 (для	3	1	50

	пожарных депо), 5 (для иных объектов)			
Спорт (5.1)	5	3	3	50
Связь (6.8)	Не подлежит установлению	Не подлежит установлению	Не подлежит установлению	Не подлежит установлению
Земельные участки (территории) общего пользования (12.0)	Не подлежит установлению	Не подлежит установлению	Не подлежит установлению	Не подлежит установлению

4. Ограничения использования земельных участков и объектов капитального строительства.

Ограничения использования земельных участков и объектов капитального строительства, находящихся в зоне с кодовым обозначением (ОД-2) и расположенных в границах зон с особыми условиями использования территории, устанавливаются в соответствии со статьями 45-54 настоящих Правил.

Статья 32. Производственная зона (П-1)

1. Производственная зона (П-1) определяется для размещения производственных и складских объектов.

2. Виды разрешенного использования:

ОСНОВНЫЕ ВИДЫ РАЗРЕШЕННОГО ИСПОЛЬЗОВАНИЯ:

Наименование вида разрешенного использования земельного участка	Описание вида разрешенного использования земельного участка	Код
Хранение автотранспорта	Размещение отдельно стоящих и пристроенных гаражей, в том числе подземных, предназначенных для хранения автотранспорта, в том числе с разделением на машино-места, за исключением гаражей, размещение которых предусмотрено содержанием видов разрешенного использования с кодами 2.7.2, 4.9 Классификатора	2.7.1
Коммунальное обслуживание	Размещение зданий и сооружений в целях обеспечения физических и юридических лиц коммунальными услугами. Содержание данного вида разрешенного использования включает в себя содержание видов разрешенного использования с кодами 3.1.1-3.1.2 Классификатора	3.1
Деловое управление	Размещение объектов капитального	4.1

	строительства с целью: размещения объектов управленческой деятельности, не связанной с государственным или муниципальным управлением и оказанием услуг, а также с целью обеспечения совершения сделок, не требующих передачи товара в момент их совершения между организациями, в том числе биржевая деятельность (за исключением банковской и страховой деятельности)	
Служебные гаражи	Размещение постоянных или временных гаражей, стоянок для хранения служебного автотранспорта, используемого в целях осуществления видов деятельности, предусмотренных видами разрешенного использования с кодами 3.0, 4.0 Классификатора, а также для стоянки и хранения транспортных средств общего пользования, в том числе в депо	4.9
Производственная деятельность	Размещение объектов капитального строительства в целях добычи полезных ископаемых, их переработки, изготовления вещей промышленным способом	6.0
Разведка и добыча полезных ископаемых	Разведка и добыча полезных ископаемых; разработка технологий геологического изучения, разведки и добычи трудноизвлекаемых полезных ископаемых; размещение объектов капитального строительства, в том числе подземных, и некапитальных объектов в целях разведки и добычи полезных ископаемых; размещение объектов капитального строительства и некапитальных объектов, необходимых для подготовки сырья к транспортировке и (или) промышленной переработке; размещение объектов капитального строительства, предназначенных для проживания в них сотрудников, осуществляющих обслуживание зданий и сооружений, необходимых для целей недропользования, если добыча полезных ископаемых происходит на межселенной территории	6.1
Легкая промышленность	Размещение объектов капитального строительства, предназначенных для производства продукции легкой промышленности (производство текстильных изделий, производство одежды, производство кожи и изделий из кожи и иной продукции легкой промышленности)	6.3
Фармацевтическая промышленность	Размещение объектов капитального строительства, предназначенных для фармацевтического производства, в том числе объектов, в отношении которых предусматривается установление охранных или	6.3.1

	санитарно-защитных зон	
Пищевая промышленность	Размещение объектов пищевой промышленности, по переработке сельскохозяйственной продукции способом, приводящим к их переработке в иную продукцию (консервирование, копчение, хлебопечение), в том числе для производства напитков, алкогольных напитков и табачных изделий	6.4
Строительная промышленность	Размещение объектов капитального строительства, предназначенных для производства: строительных материалов (кирпичей, пиломатериалов, цемента, крепежных материалов), бытового и строительного газового и сантехнического оборудования, лифтов и подъемников, столярной продукции, сборных домов или их частей и тому подобной продукции	6.6
Энергетика	Размещение объектов гидроэнергетики, тепловых станций и других электростанций, размещение обслуживающих и вспомогательных для электростанций сооружений (золоотвалов, гидротехнических сооружений); размещение объектов электросетевого хозяйства, за исключением объектов энергетики, размещение которых предусмотрено содержанием вида разрешенного использования с кодом 3.1 Классификатора	6.7
Связь	Размещение объектов связи, радиовещания, телевидения, включая воздушные радиорелейные, надземные и подземные кабельные линии связи, линии радификации, антенные поля, усилительные пункты на кабельных линиях связи, инфраструктуру спутниковой связи и телерадиовещания, за исключением объектов связи, размещение которых предусмотрено содержанием видов разрешенного использования с кодами 3.1.1, 3.2.3 Классификатора	6.8
Склад	Размещение сооружений, имеющих назначение по временному хранению, распределению и перевалке грузов (за исключением хранения стратегических запасов), не являющихся частями производственных комплексов, на которых был создан груз: промышленные базы, склады, погрузочные терминалы и доки, нефтехранилища и нефтеналивные станции, газовые хранилища и обслуживающие их газоконденсатные и газоперекачивающие станции, элеваторы и продовольственные склады, за исключением железнодорожных перевалочных складов	6.9
Складские площадки	Временное хранение, распределение и перевалка грузов (за исключением хранения стратегических запасов) на открытом воздухе	6.9.1

Создание и эксплуатация объектов лесоперерабатывающей инфраструктуры	Предпринимательская деятельность, связанная с созданием объектов переработки древесины и иных лесных ресурсов, производством продукции из них	10.8
Земельные участки (территории) общего пользования	Земельные участки общего пользования. Содержание данного вида разрешенного использования включает в себя содержание видов разрешенного использования с кодами 12.0.1 - 12.0.2 Классификатора	12.0

УСЛОВНО РАЗРЕШЕННЫЕ ВИДЫ ИСПОЛЬЗОВАНИЯ:

Наименование вида разрешенного использования земельного участка	Описание вида разрешенного использования земельного участка	Код
Бытовое обслуживание	Размещение объектов капитального строительства, предназначенных для оказания населению или организациям бытовых услуг (мастерские мелкого ремонта, ателье, бани, парикмахерские, прачечные, химчистки, похоронные бюро)	3.3
Амбулаторно-поликлиническое обслуживание	Размещение объектов капитального строительства, предназначенных для оказания гражданам амбулаторно-поликлинической медицинской помощи (поликлиники, фельдшерские пункты, пункты здравоохранения, центры матери и ребенка, диагностические центры, молочные кухни, станции донорства крови, клинические лаборатории)	3.4.1
Магазины	Размещение объектов капитального строительства, предназначенных для продажи товаров, торговая площадь которых составляет до 5000 кв. м	4.4
Общественное питание	Размещение объектов капитального строительства в целях устройства мест общественного питания (рестораны, кафе, столовые, закусочные, бары)	4.6
Обеспечение занятий спортом в помещениях	Размещение спортивных клубов, спортивных залов, бассейнов, физкультурно-оздоровительных комплексов в зданиях и сооружениях	5.1.2

ВСПОМОГАТЕЛЬНЫЕ ВИДЫ РАЗРЕШЕННОГО ИСПОЛЬЗОВАНИЯ земельных участков и объектов капитального строительства для данной территориальной зоны не подлежат установлению.

3. Предельные размеры земельных участков и предельные параметры разрешенного строительства, реконструкции объектов капитального строительства

3.1. Предельные размеры земельных участков:

Наименование вида разрешенного использования (код)	Предельные размеры земельных участков	
	Минимальная площадь земельного	Максимальная площадь земельного участка,

	участка, кв.м.	кв.м.
Хранение автотранспорта (2.7.1)	30	1000
Коммунальное обслуживание (3.1)	100	5000
Бытовое обслуживание (3.3)	400	2000
Амбулаторно-поликлиническое обслуживание (3.4.1)	500	5000
Деловое управление (4.1)	200	4500
Магазины (4.4)	800	5000
Общественное питание (4.6)	125	2500
Служебные гаражи (4.9)	100	2000
Обеспечение занятий спортом в помещениях (5.1.2)	500	5000
Производственная деятельность (6.0)	300	20000
Разведка и добыча полезных ископаемых (6.1)	300	10000
Легкая промышленность (6.3)	300	10000
Фармацевтическая промышленность (6.3.1)	300	10000
Пищевая промышленность (6.4)	300	10000
Строительная промышленность (6.6)	300	10000
Энергетика (6.7)	100	5000
Связь (6.8)	100	5000
Склад (6.9)	300	5000
Складские площадки (6.9.1)	300	5000
Создание и эксплуатация объектов лесоперерабатывающей инфраструктуры (10.8)	300	50000
Земельные участки (территории) общего пользования (12.0)	100	10000

3.2. Предельные параметры разрешенного строительства, реконструкции объектов капитального строительства:

Наименование вида разрешенного использования (код)	Предельные параметры разрешенного строительства, реконструкции объектов капитального строительства			
	Минимальный отступ от красных линий, м	Минимальный отступ от границ земельного участка, м	Предельное количество этажей, этаж	Максимальный процент застройки в границах земельного участка, %
Хранение автотранспорта (2.7.1)	5	1 (для отдельно стоящих гаражей), не подлежит установлению (для подземных и пристроенных гаражей)	1	80
Коммунальное обслуживание (3.1)	5	3	2	50
Бытовое обслуживание (3.3)	5	3	3	50
Амбулаторно-поликлиническое обслуживание (3.4.1)	5	3	3	50
Деловое управление (4.1)	5	3	3	50
Магазины (4.4)	5	3	3	50
Общественное питание (4.6)	5	3	3	50
Служебные гаражи (4.9)	10 (для пожарных)	3	1	50

	депо), 5 (для иных объектов)			
Обеспечение занятий спортом в помещениях (5.1.2)	5	3	3	50
Производственная деятельность (6.0)	5	3	3	50
Разведка и добыча полезных ископаемых (6.1)	5	3	3	50
Легкая промышленность (6.3)	5	3	3	50
Фармацевтическая промышленность (6.3.1)	5	3	3	50
Пищевая промышленность (6.4)	5	3	3	50
Строительная промышленность (6.6)	5	3	3	50
Энергетика (6.7)	5	3	Не подлежит установле нию	50
Связь (6.8)	Не подлежит установле нию	Не подлежит установлению	Не подлежит установле нию	Не подлежит установлению
Склад (6.9)	5	3	3	50
Складские площадки (6.9.1)	Не подлежит установле нию	Не подлежит установлению	Не подлежит установле нию	Не подлежит установлению
Создание и эксплуатация объектов лесоперерабатывающей инфраструктуры (10.8)	5	3	3	50
Земельные участки (территории) общего пользования (12.0)	Не подлежит установле нию	Не подлежит установлению	Не подлежит установле нию	Не подлежит установлению

4. Ограничения использования земельных участков и объектов капитального строительства.

Ограничения использования земельных участков и объектов капитального строительства, находящихся в зоне с кодовым обозначением (П-1) и расположенных в границах зон с особыми условиями использования территории, устанавливаются в соответствии со статьями 45-54 настоящих Правил.

Статья 33. Коммунально-складская зона (П-2)

1. Коммунально-складская зона (П-2) определяется для размещения коммунально-складских объектов.

2. Виды разрешенного использования:

ОСНОВНЫЕ ВИДЫ РАЗРЕШЕННОГО ИСПОЛЬЗОВАНИЯ:

Наименование вида разрешённого использования земельного участка	Описание вида разрешённого использования земельного участка	Код
Хранение автотранспорта	Размещение отдельно стоящих и пристроенных гаражей, в том числе подземных, предназначенных для хранения автотранспорта, в том числе с разделением на машино-места, за исключением гаражей, размещение которых предусмотрено содержанием видов разрешенного использования с кодами 2.7.2, 4.9 Классификатора	2.7.1
Размещение гаражей для собственных нужд	Размещение для собственных нужд отдельно стоящих гаражей и (или) гаражей, блокированных общими стенами с другими гаражами в одном ряду, имеющих общие с ними крышу, фундамент и коммуникации	2.7.2
Коммунальное обслуживание	Размещение зданий и сооружений в целях обеспечения физических и юридических лиц коммунальными услугами. Содержание данного вида разрешенного использования включает в себя содержание видов разрешенного использования с кодами 3.1.1-3.1.2 Классификатора	3.1
Приюты для животных	Размещение объектов капитального строительства, предназначенных для оказания ветеринарных услуг в стационаре; размещение объектов капитального строительства, предназначенных для содержания, разведения животных, не являющихся сельскохозяйственными, под надзором человека, оказания услуг по содержанию и лечению бездомных животных; размещение объектов капитального строительства, предназначенных для организации гостиниц для животных	3.10.2
Служебные гаражи	Размещение постоянных или временных гаражей, стоянок для хранения служебного автотранспорта, используемого в целях осуществления видов деятельности, предусмотренных видами разрешенного использования с кодами 3.0, 4.0 Классификатора, а также для стоянки и хранения транспортных средств общего пользования, в том числе в депо	4.9
Энергетика	Размещение объектов гидроэнергетики, тепловых станций и других электростанций, размещение обслуживающих и вспомогательных для электростанций сооружений (золоотвалов, гидротехнических сооружений); размещение объектов электросетевого хозяйства, за	6.7

	исключением объектов энергетики, размещение которых предусмотрено содержанием вида разрешенного использования с кодом 3.1 Классификатора	
Связь	Размещение объектов связи, радиовещания, телевидения, включая воздушные радиорелейные, надземные и подземные кабельные линии связи, линии радиофикации, антенные поля, усилительные пункты на кабельных линиях связи, инфраструктуру спутниковой связи и телерадиовещания, за исключением объектов связи, размещение которых предусмотрено содержанием видов разрешенного использования с кодами 3.1.1, 3.2.3 Классификатора	6.8
Склад	Размещение сооружений, имеющих назначение по временному хранению, распределению и перевалке грузов (за исключением хранения стратегических запасов), не являющихся частями производственных комплексов, на которых был создан груз: промышленные базы, склады, погрузочные терминалы и доки, нефтехранилища и нефтеналивные станции, газовые хранилища и обслуживающие их газоконденсатные и газоперекачивающие станции, элеваторы и продовольственные склады, за исключением железнодорожных перевалочных складов	6.9
Складские площадки	Временное хранение, распределение и перевалка грузов (за исключением хранения стратегических запасов) на открытом воздухе	6.9.1
Земельные участки (территории) общего пользования	Земельные участки общего пользования. Содержание данного вида разрешенного использования включает в себя содержание видов разрешенного использования с кодами 12.0.1 - 12.0.2 Классификатора	12.0

УСЛОВНО РАЗРЕШЕННЫЕ ВИДЫ ИСПОЛЬЗОВАНИЯ:

Наименование вида разрешённого использования земельного участка	Описание вида разрешённого использования земельного участка	Код
Хранение и переработка сельскохозяйственной продукции	Размещение зданий, сооружений, используемых для производства, хранения, первичной и глубокой переработки сельскохозяйственной продукции	1.15
Деловое управление	Размещение объектов капитального строительства с целью: размещения объектов управленческой деятельности, не связанной с государственным или муниципальным управлением и оказанием услуг, а также с целью обеспечения совершения сделок, не требующих	4.1

	передачи товара в момент их совершения между организациями, в том числе биржевая деятельность (за исключением банковской и страховой деятельности)	
Магазины	Размещение объектов капитального строительства, предназначенных для продажи товаров, торговая площадь которых составляет до 5000 кв. м	4.4

ВСПОМОГАТЕЛЬНЫЕ ВИДЫ РАЗРЕШЕННОГО ИСПОЛЬЗОВАНИЯ земельных участков и объектов капитального строительства для данной территориальной зоны не подлежат установлению.

3. Предельные размеры земельных участков и предельные параметры разрешённого строительства, реконструкции объектов капитального строительства

3.1. Предельные размеры земельных участков:

Наименование вида разрешенного использования (код)	Предельные размеры земельных участков	
	Минимальная площадь земельного участка, кв.м.	Максимальная площадь земельного участка, кв.м.
Хранение и переработка сельскохозяйственной продукции (1.15)	300	5000
Хранение автотранспорта (2.7.1)	30	1000
Размещение гаражей для собственных нужд (2.7.2)	30*	200
Коммунальное обслуживание (3.1)	100	5000
Приюты для животных (3.10.2)	500	5000
Деловое управление (4.1)	200	4500
Магазины (4.4)	800	5000
Служебные гаражи (4.9)	100	2000
Энергетика (6.7)	100	5000
Связь (6.8)	100	5000
Склад (6.9)	300	5000
Складские площадки (6.9.1)	300	10000
Земельные участки (территории) общего пользования (12.0)	100	10000

3.2. Предельные параметры разрешенного строительства, реконструкции объектов капитального строительства:

Наименование вида разрешенного использования (код)	Предельные параметры разрешенного строительства, реконструкции объектов капитального строительства			
	Минимальный отступ от красных	Минимальный отступ от границ земельного	Предельное количество этажей,	Максимальный процент застройки в границах земельного

* Согласно закону Архангельской области от 07.10.2003 № 192-24-ОЗ «О порядке предоставления земельных участков отдельным категориям граждан» (далее – закон) минимальные размеры земельных участков, предоставляемых заявителям в соответствии со статьей 3.1 закона из земель, находящихся в государственной или муниципальной собственности, составляют для размещения гаражей для собственных нужд - 0,001 гектара.

	линий, м	участка, м	этаж	участка, %
Хранение и переработка сельскохозяйственной продукции (1.15)	5	3	3	50
Хранение автотранспорта (2.7.1)	5	1 (для отдельно стоящих гаражей), не подлежит установлению (для подземных и пристроенных гаражей)	1	80
Размещение гаражей для собственных нужд (2.7.2)	5	1 (для отдельно стоящих гаражей), не подлежит установлению (для гаражей, блокированных общими стенами с другими гаражами в одном ряду)	1	80
Коммунальное обслуживание (3.1)	5	3	2	50
Приюты для животных (3.10.2)	5	3	2	50
Деловое управление (4.1)	5	3	3	50
Магазины (4.4)	5	3	3	50
Служебные гаражи (4.9)	10 (для пожарных депо), 5 (для иных объектов)	3	1	50
Энергетика (6.7)	5	3	Не подлежит установлению	50
Связь (6.8)	Не подлежит установлению	Не подлежит установлению	Не подлежит установлению	Не подлежит установлению
Склад (6.9)	5	3	3	50
Складские площадки (6.9.1)	Не подлежит установлению	Не подлежит установлению	Не подлежит установлению	Не подлежит установлению
Земельные участки (территории) общего пользования (12.0)	Не подлежит установлению	Не подлежит установлению	Не подлежит установлению	Не подлежит установлению

4. Ограничения использования земельных участков и объектов капитального строительства.

Ограничения использования земельных участков и объектов капитального строительства, находящихся в зоне с кодовым обозначением (П-2) и расположенных в границах зон с особыми условиями использования территории, устанавливаются в соответствии со статьями 45-54 настоящих Правил.

Статья 34. Зона инженерной инфраструктуры (И-1)

1. Зоны инженерной инфраструктуры (И-1) определяются для размещения объектов инженерной инфраструктуры, в том числе сооружений и линейных объектов.

2. Виды разрешенного использования:

ОСНОВНЫЕ ВИДЫ РАЗРЕШЕННОГО ИСПОЛЬЗОВАНИЯ:

Наименование вида разрешённого использования земельного участка	Описание вида разрешённого использования земельного участка	Код
Коммунальное обслуживание	Размещение зданий и сооружений в целях обеспечения физических и юридических лиц коммунальными услугами. Содержание данного вида разрешенного использования включает в себя содержание видов разрешенного использования с кодами 3.1.1-3.1.2 Классификатора	3.1
Оказание услуг связи	Размещение зданий, предназначенных для размещения пунктов оказания услуг почтовой, телеграфной, междугородней и международной телефонной связи	3.2.3
Обеспечение деятельности в области гидрометеорологии и смежных с ней областях	Размещение объектов капитального строительства, предназначенных для наблюдений за физическими и химическими процессами, происходящими в окружающей среде, определения ее гидрометеорологических, агрометеорологических и гелиогеофизических характеристик, уровня загрязнения атмосферного воздуха, почв, водных объектов, в том числе по гидробиологическим показателям, и околоземного - космического пространства, зданий и сооружений, используемых в области гидрометеорологии и смежных с ней областях (доплеровские метеорологические радиолокаторы, гидрологические посты и другие)	3.9.1
Энергетика	Размещение объектов гидроэнергетики, тепловых станций и других электростанций, размещение	6.7

	обслуживающих и вспомогательных для электростанций сооружений (золоотвалов, гидротехнических сооружений); размещение объектов электросетевого хозяйства, за исключением объектов энергетики, размещение которых предусмотрено содержанием вида разрешенного использования с кодом 3.1 Классификатора	
Связь	Размещение объектов связи, радиовещания, телевидения, включая воздушные радиорелейные, надземные и подземные кабельные линии связи, линии радиофикации, антенные поля, усилительные пункты на кабельных линиях связи, инфраструктуру спутниковой связи и телерадиовещания, за исключением объектов связи, размещение которых предусмотрено содержанием видов разрешенного использования с кодами 3.1.1, 3.2.3 Классификатора	6.8
Земельные участки (территории) общего пользования	Земельные участки общего пользования. Содержание данного вида разрешенного использования включает в себя содержание видов разрешенного использования с кодами 12.0.1 - 12.0.2 Классификатора	12.0

УСЛОВНО РАЗРЕШЕННЫЕ ВИДЫ ИСПОЛЬЗОВАНИЯ:

Наименование вида разрешённого использования земельного участка	Описание вида разрешённого использования земельного участка	Код
Хранение автотранспорта	Размещение отдельно стоящих и пристроенных гаражей, в том числе подземных, предназначенных для хранения автотранспорта, в том числе с разделением на машино-места, за исключением гаражей, размещение которых предусмотрено содержанием видов разрешенного использования с кодами 2.7.2, 4.9 Классификатора	2.7.1
Склад	Размещение сооружений, имеющих назначение по временному хранению, распределению и перевалке грузов (за исключением хранения стратегических запасов), не являющихся частями производственных комплексов, на которых был создан груз: промышленные базы, склады, погрузочные терминалы и доки, нефтехранилища и нефтеналивные станции, газовые хранилища и обслуживающие их газоконденсатные и газоперекачивающие станции, элеваторы и продовольственные склады, за исключением железнодорожных перевалочных складов	6.9
Складские площадки	Временное хранение, распределение и перевалка грузов (за исключением хранения стратегических	6.9.1

	запасов) на открытом воздухе	
Обеспечение внутреннего правопорядка	Размещение объектов капитального строительства, необходимых для подготовки и поддержания в готовности органов внутренних дел, Росгвардии и спасательных служб, в которых существует военизированная служба; размещение объектов гражданской обороны, за исключением объектов гражданской обороны, являющихся частями производственных зданий	8.3

ВСПОМОГАТЕЛЬНЫЕ ВИДЫ РАЗРЕШЕННОГО ИСПОЛЬЗОВАНИЯ земельных участков и объектов капитального строительства для данной территориальной зоны не подлежат установлению.

3. Предельные размеры земельных участков и предельные параметры разрешённого строительства, реконструкции объектов капитального строительства

3.1. Предельные размеры земельных участков:

Наименование вида разрешенного использования (код)	Предельные размеры земельных участков	
	Минимальная площадь земельного участка, кв.м.	Максимальная площадь земельного участка, кв.м.
Хранение автотранспорта (2.7.1)	30	1000
Коммунальное обслуживание (3.1)	100	5000
Оказание услуг связи (3.2.3)	200	5000
Обеспечение деятельности в области гидрометеорологии и смежных с ней областях (3.9.1)	100	2000
Энергетика (6.7)	100	5000
Связь (6.8)	100	5000
Склад (6.9)	300	5000
Складские площадки (6.9.1)	300	5000
Обеспечение внутреннего правопорядка (8.3)	500	5000
Земельные участки (территории) общего пользования (12.0)	100	10000

3.2. Предельные параметры разрешенного строительства, реконструкции объектов капитального строительства:

Наименование вида разрешенного использования (код)	Предельные параметры разрешенного строительства, реконструкции объектов капитального строительства			
	Минимальный отступ от красных линий, м	Минимальный отступ от границ земельного участка, м	Предельное количество этажей, этаж	Максимальный процент застройки в границах земельного участка, %
Хранение автотранспорта (2.7.1)	5	1 (для отдельно стоящих гаражей),	1	80

		не подлежит установлению (для подземных и пристроенных гаражей)		
Коммунальное обслуживание (3.1)	5	3	2	50
Оказание услуг связи (3.2.3)	5	3	3	50
Обеспечение деятельности в области гидрометеорологии и смежных с ней областях (3.9.1)	5	3	3	50
Энергетика (6.7)	5	3	Не подлежит установлению	50
Связь (6.8)	Не подлежит установлению	Не подлежит установлению	Не подлежит установлению	Не подлежит установлению
Склад (6.9)	5	3	3	50
Складские площадки (6.9.1)	Не подлежит установлению	Не подлежит установлению	Не подлежит установлению	Не подлежит установлению
Обеспечение внутреннего правопорядка (8.3)	5	3	3	50
Земельные участки (территории) общего пользования (12.0)	Не подлежит установлению	Не подлежит установлению	Не подлежит установлению	Не подлежит установлению

4. Ограничения использования земельных участков и объектов капитального строительства.

Ограничения использования земельных участков и объектов капитального строительства, находящихся в зоне с кодовым обозначением (И-1) и расположенных в границах зон с особыми условиями использования территории, устанавливаются в соответствии со статьями 45-54 настоящих Правил.

Статья 35. Зона транспортной инфраструктуры (Т-1)

1. Зоны транспортной инфраструктуры (Т-1) определяются для размещения объектов транспортной инфраструктуры, в том числе сооружений и линейных объектов.

2. Виды разрешенного использования:

ОСНОВНЫЕ ВИДЫ РАЗРЕШЕННОГО ИСПОЛЬЗОВАНИЯ:

Наименование вида разрешенного использования	Описание вида разрешенного использования земельного участка	Код
-----------------------------------------------------	--------------------------------------------------------------------	------------

земельного участка		
Хранение автотранспорта	Размещение отдельно стоящих и пристроенных гаражей, в том числе подземных, предназначенных для хранения автотранспорта, в том числе с разделением на машино-места, за исключением гаражей, размещение которых предусмотрено содержанием видов разрешенного использования с кодами 2.7.2, 4.9 Классификатора	2.7.1
Размещение гаражей для собственных нужд	Размещение для собственных нужд отдельно стоящих гаражей и (или) гаражей, блокированных общими стенами с другими гаражами в одном ряду, имеющих общие с ними крышу, фундамент и коммуникации	2.7.2
Коммунальное обслуживание	Размещение зданий и сооружений в целях обеспечения физических и юридических лиц коммунальными услугами. Содержание данного вида разрешенного использования включает в себя содержание видов разрешенного использования с кодами 3.1.1-3.1.2 Классификатора	3.1
Служебные гаражи	Размещение постоянных или временных гаражей, стоянок для хранения служебного автотранспорта, используемого в целях осуществления видов деятельности, предусмотренных видами разрешенного использования с кодами 3.0, 4.0 Классификатора, а также для стоянки и хранения транспортных средств общего пользования, в том числе в депо	4.9
Объекты дорожного сервиса	Размещение зданий и сооружений дорожного сервиса. Содержание данного вида разрешенного использования включает в себя содержание видов разрешенного использования с кодами 4.9.1.1 - 4.9.1.4 Классификатора	4.9.1
Транспорт	Размещение различного рода путей сообщения и сооружений, используемых для перевозки людей или грузов, либо передачи веществ. Содержание данного вида разрешенного использования включает в себя содержание видов разрешенного использования с кодами 7.1 -7.5 Классификатора	7.0
Железнодорожный транспорт	Размещение объектов капитального строительства железнодорожного транспорта. Содержание данного вида разрешенного использования включает в себя содержание видов разрешенного использования с кодами 7.1.1 - 7.1.2 Классификатора	7.1
Размещение автомобильных дорог	Размещение автомобильных дорог за пределами населенных пунктов и технически связанных с ними сооружений, придорожных стоянок (парковок) транспортных средств в границах	7.2.1

	городских улиц и дорог, за исключением предусмотренных видами разрешенного использования с кодами 2.7.1, 4.9, 7.2.3 Классификатора, а также некапитальных сооружений, предназначенных для охраны транспортных средств; размещение объектов, предназначенных для размещения постов органов внутренних дел, ответственных за безопасность дорожного движения	
Земельные участки (территории) общего пользования	Земельные участки общего пользования. Содержание данного вида разрешенного использования включает в себя содержание видов разрешенного использования с кодами 12.0.1 - 12.0.2 Классификатора	12.0

УСЛОВНО РАЗРЕШЕННЫЕ ВИДЫ ИСПОЛЬЗОВАНИЯ:

Наименование вида разрешенного использования земельного участка	Описание вида разрешенного использования земельного участка	Код
Связь	Размещение объектов связи, радиовещания, телевидения, включая воздушные радиорелейные, надземные и подземные кабельные линии связи, линии радиофикации, антенные поля, усилительные пункты на кабельных линиях связи, инфраструктуру спутниковой связи и телерадиовещания, за исключением объектов связи, размещение которых предусмотрено содержанием видов разрешенного использования с кодами 3.1.1, 3.2.3 Классификатора	6.8
Складские площадки	Временное хранение, распределение и перевалка грузов (за исключением хранения стратегических запасов) на открытом воздухе	6.9.1

ВСПОМОГАТЕЛЬНЫЕ ВИДЫ РАЗРЕШЕННОГО ИСПОЛЬЗОВАНИЯ земельных участков и объектов капитального строительства для данной территориальной зоны не подлежат установлению.

3. Предельные размеры земельных участков и предельные параметры разрешенного строительства, реконструкции объектов капитального строительства

3.1. Предельные размеры земельных участков:

Наименование вида разрешенного использования (код)	Предельные размеры земельных участков	
	Минимальная площадь земельного участка, кв.м.	Максимальная площадь земельного участка, кв.м.

Хранение автотранспорта (2.7.1)	30	1000
Размещение гаражей для собственных нужд (2.7.2)	30*	200
Коммунальное обслуживание (3.1)	100	5000
Служебные гаражи (4.9)	100	2000
Объекты дорожного сервиса (4.9.1)	300	5000
Связь (6.8)	100	5000
Складские площадки (6.9.1)	300	5000
Транспорт (7.0)	100	100000
Железнодорожный транспорт (7.1)	100	100000
Размещение автомобильных дорог (7.2.1)	100	100000
Земельные участки (территории) общего пользования (12.0)	100	10000

3.2. Предельные параметры разрешенного строительства, реконструкции объектов капитального строительства:

Наименование вида разрешенного использования (код)	Предельные параметры разрешенного строительства, реконструкции объектов капитального строительства			
	Минимальный отступ от красных линий, м	Минимальный отступ от границ земельного участка, м	Предельное количество этажей, этаж	Максимальный процент застройки в границах земельного участка, %
Хранение автотранспорта (2.7.1)	5	1 (для отдельно стоящих гаражей), не подлежит установлению (для подземных и пристроенных гаражей)	1	80
Размещение гаражей для собственных нужд (2.7.2)	5	1 (для отдельно стоящих гаражей), не подлежит установлению (для гаражей, блокированных общими стенами с другими гаражами в одном ряду)	1	80
Коммунальное обслуживание (3.1)	5	3	2	50
Служебные гаражи (4.9)	10 (для пожарных депо), 5 (для иных объектов)	3	1	50
Объекты дорожного сервиса (4.9.1)	5	3	1	50
Связь (6.8)	Не	Не подлежит	Не	Не

* Согласно закону Архангельской области от 07.10.2003 № 192-24-ОЗ «О порядке предоставления земельных участков отдельным категориям граждан» (далее – закон) минимальные размеры земельных участков, предоставляемых заявителям в соответствии со статьей 3.1 закона из земель, находящихся в государственной или муниципальной собственности, составляют для размещения гаражей для собственных нужд - 0,001 гектара.

	подлежит установлен ию	установлению	подлежит установлени ю	подлежит установлени ю
Складские площадки (6.9.1)	Не подлежит установлен ию	Не подлежит установлению	Не подлежит установлени ю	Не подлежит установлени ю
Транспорт (7.0)	5	3	3	50
Железнодорожный транспорт (7.1)	5	3	3	50
Размещение автомобильных дорог (7.2.1)	Не подлежит установлен ию	Не подлежит установлению	Не подлежит установлени ю	Не подлежит установлени ю
Земельные участки (территории) общего пользования (12.0)	Не подлежит установлен ию	Не подлежит установлению	Не подлежит установлени ю	Не подлежит установлени ю

4. Ограничения использования земельных участков и объектов капитального строительства.

Ограничения использования земельных участков и объектов капитального строительства, находящихся в зоне с кодовым обозначением (Т-1) и расположенных в границах зон с особыми условиями использования территории, устанавливаются в соответствии со статьями 45-54 настоящих Правил.

Статья 36. Зона сельскохозяйственного использования (СХ-1)

1. Зона сельскохозяйственного использования (СХ-1) определяется для ведения сельского хозяйства в границах населенных пунктов.

2. Виды разрешенного использования:

ОСНОВНЫЕ ВИДЫ РАЗРЕШЕННОГО ИСПОЛЬЗОВАНИЯ:

Наименование вида разрешённого использования земельного участка	Описание вида разрешённого использования земельного участка	Код
Растениеводство	Осуществление хозяйственной деятельности, связанной с выращиванием сельскохозяйственных культур. Содержание данного вида разрешенного использования включает в себя содержание видов разрешенного использования с кодами 1.2-1.6 Классификатора	1.1
Научное обеспечение сельского хозяйства	Осуществление научной и селекционной работы, ведения сельского хозяйства для получения ценных с научной точки зрения образцов растительного и животного мира; размещение коллекций генетических ресурсов растений	1.14
Питомники	Выращивание и реализация подроста деревьев и	1.17

	кустарников, используемых в сельском хозяйстве, а также иных сельскохозяйственных культур для получения рассады и семян; размещение сооружений, необходимых для указанных видов сельскохозяйственного производства	
Сенокосение	Косение трав, сбор и заготовка сена	1.19
Для ведения личного подсобного хозяйства (приусадебный земельный участок)	Размещение жилого дома, указанного в описании вида разрешенного использования с кодом 2.1 Классификатора; производство сельскохозяйственной продукции; размещение гаража и иных вспомогательных сооружений; содержание сельскохозяйственных животных	2.2
Предоставление коммунальных услуг	Размещение зданий и сооружений, обеспечивающих поставку воды, тепла, электричества, газа, отвод канализационных стоков, очистку и уборку объектов недвижимости (котельных, водозаборов, очистных сооружений, насосных станций, водопроводов, линий электропередач, трансформаторных подстанций, газопроводов, линий связи, телефонных станций, канализаций, стоянок, гаражей и мастерских для обслуживания уборочной и аварийной техники, сооружений, необходимых для сбора и плавки снега)	3.1.1
Ведение огородничества	Осуществление отдыха и (или) выращивания гражданами для собственных нужд сельскохозяйственных культур; размещение хозяйственных построек, не являющихся объектами недвижимости, предназначенных для хранения инвентаря и урожая сельскохозяйственных культур	13.1

УСЛОВНО РАЗРЕШЕННЫЕ ВИДЫ ИСПОЛЬЗОВАНИЯ

Наименование вида разрешённого использования земельного участка	Описание вида разрешённого использования земельного участка	Код
Энергетика	Размещение объектов гидроэнергетики, тепловых станций и других электростанций, размещение обслуживающих и вспомогательных для электростанций сооружений (золоотвалов, гидротехнических сооружений); размещение объектов электросетевого хозяйства, за исключением объектов энергетики, размещение которых предусмотрено содержанием вида разрешенного использования с кодом 3.1 Классификатора	6.7
Связь	Размещение объектов связи, радиовещания,	6.8

	телевидения, включая воздушные радиорелейные, надземные и подземные кабельные линии связи, линии радиофикации, антенные поля, усилительные пункты на кабельных линиях связи, инфраструктуру спутниковой связи и телерадиовещания, за исключением объектов связи, размещение которых предусмотрено содержанием видов разрешенного использования с кодами 3.1.1, 3.2.3 Классификатора	
Земельные участки (территории) общего пользования	Земельные участки общего пользования. Содержание данного вида разрешенного использования включает в себя содержание видов разрешенного использования с кодами 12.0.1 - 12.0.2 Классификатора	12.0

ВСПОМОГАТЕЛЬНЫЕ ВИДЫ РАЗРЕШЕННОГО ИСПОЛЬЗОВАНИЯ земельных участков и объектов капитального строительства для данной территориальной зоны не подлежат установлению.

3. Предельные размеры земельных участков и предельные параметры разрешённого строительства, реконструкции объектов капитального строительства

3.1. Предельные размеры земельных участков:

Наименование вида разрешенного использования (код)	Предельные размеры земельных участков	
	Минимальная площадь земельного участка, кв.м.	Максимальная площадь земельного участка, кв.м.
Растениеводство (1.1)	100	5000
Научное обеспечение сельского хозяйства (1.14)	100	5000
Питомники (1.17)	100	5000
Сенокошение (1.19)	100	5000
Для ведения личного подсобного хозяйства (приусадебный земельный участок) (2.2)	600	2500
Предоставление коммунальных услуг (3.1.1)	100	5000
Энергетика (6.7)	100	5000
Связь (6.8)	100	5000
Земельные участки (территории) общего пользования (12.0)	100	10000
Ведение огородничества (13.1)	100	400

3.2. Предельные параметры разрешенного строительства, реконструкции объектов капитального строительства:

Наименование вида разрешенного использования (код)	Предельные параметры разрешенного строительства, реконструкции объектов капитального строительства			
	Минимальный отступ от красных линий, м	Минимальный отступ от границ земельного участка, м	Предельное количество этажей, этаж	Максимальный процент застройки в границах земельного

				участка, %
Растениеводство (1.1)	Не подлежит установлению	Не подлежит установлению	Не подлежит установлению	Не подлежит установлению
Научное обеспечение сельского хозяйства (1.14)	Не подлежит установлению	Не подлежит установлению	Не подлежит установлению	Не подлежит установлению
Питомники (1.17)	Не подлежит установлению	Не подлежит установлению	Не подлежит установлению	Не подлежит установлению
Сенокосение (1.19)	Не подлежит установлению	Не подлежит установлению	Не подлежит установлению	Не подлежит установлению
Для ведения личного подсобного хозяйства (приусадебный земельный участок) (2.2)	5	3	3	40
Предоставление коммунальных услуг (3.1.1)	5	3	2	50
Энергетика (6.7)	5	3	Не подлежит установлению	50
Связь (6.8)	Не подлежит установлению	Не подлежит установлению	Не подлежит установлению	Не подлежит установлению
Земельные участки (территории) общего пользования (12.0)	Не подлежит установлению	Не подлежит установлению	Не подлежит установлению	Не подлежит установлению
Ведение огородничества (13.1)	Не подлежит установлению	Не подлежит установлению	Не подлежит установлению	Не подлежит установлению

4. Ограничения использования земельных участков и объектов капитального строительства.

Ограничения использования земельных участков и объектов капитального строительства, находящихся в зоне с кодовым обозначением (СХ-1) и расположенных в границах зон с особыми условиями использования территории, устанавливаются в соответствии со статьями 45-54 настоящих Правил.

Статья 37. Зона, занятая объектами сельскохозяйственного назначения (СХ-2)

1. Зона, занятая объектами сельскохозяйственного назначения (СХ-2), определяется для ведения сельского хозяйства, в том числе для размещения объектов сельскохозяйственного назначения.

Использование и размещение объектов сельскохозяйственного назначения должно осуществляться с учетом класса опасности объектов капитального строительства, а также использования земельных участков на смежной территории.

2. Виды разрешенного использования:

ОСНОВНЫЕ ВИДЫ РАЗРЕШЕННОГО ИСПОЛЬЗОВАНИЯ:

Наименование вида разрешённого использования земельного участка	Описание вида разрешённого использования земельного участка	Код
Животноводство	Осуществление хозяйственной деятельности,	1.7

	<p>связанной с производством продукции животноводства, в том числе сенокошение, выпас сельскохозяйственных животных, разведение племенных животных, производство и использование племенной продукции (материала), размещение зданий, сооружений, используемых для содержания и разведения сельскохозяйственных животных, производства, хранения и первичной переработки сельскохозяйственной продукции.</p> <p>Содержание данного вида разрешенного использования включает в себя содержание видов разрешенного использования с кодами 1.8-1.11, 1.15, 1.19, 1.20 Классификатора</p>	
Пчеловодство	<p>Осуществление хозяйственной деятельности, в том числе на сельскохозяйственных угодьях, по разведению, содержанию и использованию пчел и иных полезных насекомых;</p> <p>размещение ульев, иных объектов и оборудования, необходимого для пчеловодства и разведения иных полезных насекомых;</p> <p>размещение сооружений используемых для хранения и первичной переработки продукции пчеловодства</p>	1.12
Рыбоводство	<p>Осуществление хозяйственной деятельности, связанной с разведением и (или) содержанием, выращиванием объектов рыбоводства (аквакультуры); размещение зданий, сооружений, оборудования, необходимых для осуществления рыбоводства (аквакультуры)</p>	1.13
Научное обеспечение сельского хозяйства	<p>Осуществление научной и селекционной работы, ведения сельского хозяйства для получения ценных с научной точки зрения образцов растительного и животного мира; размещение коллекций генетических ресурсов растений</p>	1.14
Обеспечение сельскохозяйственного производства	<p>Размещение машинно-транспортных и ремонтных станций, ангаров и гаражей для сельскохозяйственной техники, амбаров, водонапорных башен, трансформаторных станций и иного технического оборудования, используемого для ведения сельского хозяйства</p>	1.18
Предоставление коммунальных услуг	<p>Размещение зданий и сооружений, обеспечивающих поставку воды, тепла, электричества, газа, отвод канализационных стоков, очистку и уборку объектов недвижимости (котельных, водозаборов, очистных сооружений, насосных станций, водопроводов, линий электропередач, трансформаторных подстанций, газопроводов, линий связи, телефонных станций, канализаций, стоянок, гаражей и мастерских для обслуживания уборочной и аварийной техники,</p>	3.1.1

	сооружений, необходимых для сбора и плавки снега)	
Амбулаторное ветеринарное обслуживание	Размещение объектов капитального строительства, предназначенных для оказания ветеринарных услуг без содержания животных	3.10.1

УСЛОВНО РАЗРЕШЕННЫЕ ВИДЫ ИСПОЛЬЗОВАНИЯ:

Наименование вида разрешённого использования земельного участка	Описание вида разрешённого использования земельного участка	Код
Деловое управление	Размещение объектов капитального строительства с целью: размещения объектов управленческой деятельности, не связанной с государственным или муниципальным управлением и оказанием услуг, а также с целью обеспечения совершения сделок, не требующих передачи товара в момент их совершения между организациями, в том числе биржевая деятельность (за исключением банковской и страховой деятельности)	4.1
Магазины	Размещение объектов капитального строительства, предназначенных для продажи товаров, торговая площадь которых составляет до 5000 кв. м	4.4
Пищевая промышленность	Размещение объектов пищевой промышленности, по переработке сельскохозяйственной продукции способом, приводящим к их переработке в иную продукцию (консервирование, копчение, хлебопечение), в том числе для производства напитков, алкогольных напитков и табачных изделий	6.4
Связь	Размещение объектов связи, радиовещания, телевидения, включая воздушные радиорелейные, надземные и подземные кабельные линии связи, линии радификации, антенные поля, усилительные пункты на кабельных линиях связи, инфраструктуру спутниковой связи и телерадиовещания, за исключением объектов связи, размещение которых предусмотрено содержанием видов разрешенного использования с кодами 3.1.1, 3.2.3 Классификатора	6.8
Склад	Размещение сооружений, имеющих назначение по временному хранению, распределению и перевалке грузов (за исключением хранения стратегических запасов), не являющихся частями производственных комплексов, на которых был создан груз: промышленные базы, склады, погрузочные терминалы и доки, нефтехранилища и нефтеналивные станции, газовые хранилища и обслуживающие их газоконденсатные и	6.9

	газоперекачивающие станции, элеваторы и продовольственные склады, за исключением железнодорожных перевалочных складов	
Складские площадки	Временное хранение, распределение и перевалка грузов (за исключением хранения стратегических запасов) на открытом воздухе	6.9.1
Земельные участки (территории) общего пользования	Земельные участки общего пользования. Содержание данного вида разрешенного использования включает в себя содержание видов разрешенного использования с кодами 12.0.1 - 12.0.2 Классификатора	12.0

ВСПОМОГАТЕЛЬНЫЕ ВИДЫ РАЗРЕШЕННОГО ИСПОЛЬЗОВАНИЯ земельных участков и объектов капитального строительства для данной территориальной зоны не подлежат установлению.

3. Предельные размеры земельных участков и предельные параметры разрешённого строительства, реконструкции объектов капитального строительства

3.1. Предельные размеры земельных участков:

Наименование вида разрешенного использования (код)	Предельные размеры земельных участков	
	Минимальная площадь земельного участка, кв.м.	Максимальная площадь земельного участка, кв.м.
Животноводство (1.7)	300	10000
Пчеловодство (1.12)	300	10000
Рыбоводство (1.13)	300	10000
Научное обеспечение сельского хозяйства (1.14)	300	10000
Обеспечение сельскохозяйственного производства (1.18)	300	10000
Предоставление коммунальных услуг (3.1.1)	100	5000
Амбулаторное ветеринарное обслуживание (3.10.1)	300	5000
Деловое управление (4.1)	200	4500
Магазины (4.4)	800	5000
Пищевая промышленность (6.4)	300	10000
Связь (6.8)	100	5000
Склад (6.9)	300	5000
Складские площадки (6.9.1)	300	5000
Земельные участки (территории) общего пользования (12.0)	100	10000

3.2. Предельные параметры разрешенного строительства, реконструкции объектов капитального строительства:

Наименование вида разрешенного использования (код)	Предельные параметры разрешенного строительства, реконструкции объектов капитального строительства			
	Минимальный отступ от красных	Минимальный отступ от границ земельного	Предельное количество этажей,	Максимальный процент застройки в границах

	линий, м	участка, м	этаж	земельного участка, %
Животноводство (1.7)	5	3	3	50
Пчеловодство (1.12)	Не подлежит установлению	Не подлежит установлению	Не подлежит установлению	Не подлежит установлению
Рыбоводство (1.13)	5	3	3	50
Научное обеспечение сельского хозяйства (1.14)	Не подлежит установлению	Не подлежит установлению	Не подлежит установлению	Не подлежит установлению
Обеспечение сельскохозяйственного производства (1.18)	5	3	3	50
Предоставление коммунальных услуг (3.1.1)	5	3	2	50
Амбулаторное ветеринарное обслуживание (3.10.1)	5	3	3	50
Деловое управление (4.1)	5	3	3	50
Магазины (4.4)	5	3	3	50
Пищевая промышленность (6.4)	5	3	3	50
Связь (6.8)	Не подлежит установлению	Не подлежит установлению	Не подлежит установлению	Не подлежит установлению
Склад (6.9)	5	3	3	50
Складские площадки (6.9.1)	Не подлежит установлению	Не подлежит установлению	Не подлежит установлению	Не подлежит установлению
Земельные участки (территории) общего пользования (12.0)	Не подлежит установлению	Не подлежит установлению	Не подлежит установлению	Не подлежит установлению

4. Ограничения использования земельных участков и объектов капитального строительства.

Ограничения использования земельных участков и объектов капитального строительства, находящихся в зоне с кодовым обозначением (СХ-2) и расположенных в границах зон с особыми условиями использования территории, устанавливаются в соответствии со статьями 45-54 настоящих Правил.

Статья 38. Зона озелененных территорий общего пользования (Р-1)

1. В состав зон озелененных территорий общего пользования (Р-1) входят территории зеленых насаждений общего пользования, территории, занятые лесами, скверами, парками, садами, пляжами, а также иные территории, используемые и предназначенные для отдыха, занятий физической культурой и спортом.

В данных зонах не допускается размещение производственных и складских

объектов, дачное строительство, размещение жилых и коммунальных объектов, не связанных с объектами, расположенными в указанной зоне.

2. Виды разрешенного использования:

ОСНОВНЫЕ ВИДЫ РАЗРЕШЕННОГО ИСПОЛЬЗОВАНИЯ:

Наименование вида разрешённого использования земельного участка	Описание вида разрешённого использования земельного участка	Код
Коммунальное обслуживание	Размещение зданий и сооружений в целях обеспечения физических и юридических лиц коммунальными услугами. Содержание данного вида разрешенного использования включает в себя содержание видов разрешенного использования с кодами 3.1.1-3.1.2 Классификатора	3.1
Парки культуры и отдыха	Размещение парков культуры и отдыха	3.6.2
Площадки для занятий спортом	Размещение площадок для занятия спортом и физкультурой на открытом воздухе (физкультурные площадки, беговые дорожки, поля для спортивной игры)	5.1.3
Оборудованные площадки для занятий спортом	Размещение сооружений для занятия спортом и физкультурой на открытом воздухе (теннисные корты, автодромы, мотодромы, трамплины, спортивные стрельбища)	5.1.4
Водный спорт	Размещение спортивных сооружений для занятия водными видами спорта (причалы и сооружения, необходимые для организации водных видов спорта и хранения соответствующего инвентаря)	5.1.5
Общее пользование водными объектами	Использование земельных участков, примыкающих к водным объектам способами, необходимыми для осуществления общего водопользования (водопользования, осуществляемого гражданами для личных нужд, а также забор (изъятие) водных ресурсов для целей питьевого и хозяйственно-бытового водоснабжения, купание, использование маломерных судов, водных мотоциклов и других технических средств, предназначенных для отдыха на водных объектах, водопой, если соответствующие запреты не установлены законодательством)	11.1
Земельные участки (территории) общего пользования	Земельные участки общего пользования. Содержание данного вида разрешенного использования включает в себя содержание видов разрешенного использования с кодами 12.0.1 - 12.0.2 Классификатора	12.0

УСЛОВНО РАЗРЕШЕННЫЕ ВИДЫ ИСПОЛЬЗОВАНИЯ:

Наименование вида разрешённого использования земельного участка	Описание вида разрешённого использования земельного участка	Код
Общественное питание	Размещение объектов капитального строительства в целях устройства мест общественного питания (рестораны, кафе, столовые, закусочные, бары)	4.6
Причалы для маломерных судов	Размещение сооружений, предназначенных для причаливания, хранения и обслуживания яхт, катеров, лодок и других маломерных судов	5.4
Гидротехнические сооружения	Размещение гидротехнических сооружений, необходимых для эксплуатации водохранилищ (плотин, водосбросов, водозаборных, водовыпускных и других гидротехнических сооружений, судопропускных сооружений, рыбозащитных и рыбопропускных сооружений, берегозащитных сооружений)	11.3

ВСПОМОГАТЕЛЬНЫЕ ВИДЫ РАЗРЕШЕННОГО ИСПОЛЬЗОВАНИЯ земельных участков и объектов капитального строительства для данной территориальной зоны не подлежат установлению.

3. Предельные размеры земельных участков и предельные параметры разрешённого строительства, реконструкции объектов капитального строительства

3.1. Предельные размеры земельных участков:

Наименование вида разрешенного использования (код)	Предельные размеры земельных участков	
	Минимальная площадь земельного участка, кв.м.	Максимальная площадь земельного участка, кв.м.
Коммунальное обслуживание (3.1)	100	5000
Парки культуры и отдыха (3.6.2)	1000	10000
Общественное питание (4.6)	125	2500
Площадки для занятий спортом (5.1.3)	100	10000
Оборудованные площадки для занятий спортом (5.1.4)	500	5000
Водный спорт (5.1.5)	100	5000
Причалы для маломерных судов (5.4)	100	5000
Общее пользование водными объектами (11.1)	100	10000
Гидротехнические сооружения (11.3)	100	10000
Земельные участки (территории) общего пользования (12.0)	100	10000

3.2. Предельные параметры разрешенного строительства, реконструкции объектов капитального строительства:

Наименование вида разрешенного использования (код)	Предельные параметры разрешенного строительства, реконструкции объектов капитального строительства			
	Минимальный отступ от	Минимальный отступ от границ	Предельное количество	Максимальный процент застройки в

	красных линий, м	земельного участка, м	во этажей, этаж	границах земельного участка, %
Коммунальное обслуживание (3.1)	5	3	2	50
Парки культуры и отдыха (3.6.2)	Не подлежит установлен ию	Не подлежит установлени ю	Не подлежит установлен ию	Не подлежит установлению
Общественное питание (4.6)	5	3	3	50
Площадки для занятий спортом (5.1.3)	Не подлежит установлен ию	Не подлежит установлени ю	Не подлежит установлен ию	Не подлежит установлению
Оборудованные площадки для занятий спортом (5.1.4)	Не подлежит установлен ию	Не подлежит установлени ю	Не подлежит установлен ию	Не подлежит установлению
Водный спорт (5.1.5)	Не подлежит установлен ию	Не подлежит установлени ю	Не подлежит установлен ию	Не подлежит установлению
Причалы для маломерных судов (5.4)	Не подлежит установлен ию	Не подлежит установлени ю	Не подлежит установлен ию	Не подлежит установлению
Общее пользование водными объектами (11.1)	Не подлежит установлен ию	Не подлежит установлени ю	Не подлежит установлен ию	Не подлежит установлению
Гидротехнические сооружения (11.3)	5	3	Не подлежит установлен ию	50
Земельные участки (территории) общего пользования (12.0)	Не подлежит установлен ию	Не подлежит установлени ю	Не подлежит установлен ию	Не подлежит установлению

4. Ограничения использования земельных участков и объектов капитального строительства.

Ограничения использования земельных участков и объектов капитального строительства, находящихся в зоне с кодовым обозначением (Р-1) и расположенных в границах зон с особыми условиями использования территории, устанавливаются в соответствии со статьями 45-54 настоящих Правил.

Статья 39. Зона, предназначенная для отдыха и туризма (Р-2)

1. Зона, предназначенная для отдыха и туризма (Р-2) определяются для размещения объектов, предназначенных для отдыха, туристической деятельности и оздоровления населения, территории зеленых насаждений общего пользования, а также иных территории, используемых и предназначенных для отдыха, туризма,

занятий физической культурой и спортом.

В данных зонах не допускается размещение производственных, складских и коммунальных объектов, не связанных с объектами, расположенными в указанной зоне.

2. Виды разрешенного использования:

ОСНОВНЫЕ ВИДЫ РАЗРЕШЕННОГО ИСПОЛЬЗОВАНИЯ:

Наименование вида разрешённого использования земельного участка	Описание вида разрешённого использования земельного участка	Код
Предоставление коммунальных услуг	Размещение зданий и сооружений, обеспечивающих поставку воды, тепла, электричества, газа, отвод канализационных стоков, очистку и уборку объектов недвижимости (котельных, водозаборов, очистных сооружений, насосных станций, водопроводов, линий электропередач, трансформаторных подстанций, газопроводов, линий связи, телефонных станций, канализаций, стоянок, гаражей и мастерских для обслуживания уборочной и аварийной техники, сооружений, необходимых для сбора и плавки снега)	3.1.1
Гостиничное обслуживание	Размещение гостиниц	4.7
Развлекательные мероприятия	Размещение зданий и сооружений, предназначенных для организации развлекательных мероприятий, путешествий, для размещения дискотек и танцевальных площадок, ночных клубов, аквапарков, боулинга, аттракционов и т. п., игровых автоматов (кроме игрового оборудования, используемого для проведения азартных игр), игровых площадок	4.8.1
Отдых (рекреация)	Обустройство мест для занятия спортом, физической культурой, пешими или верховыми прогулками, отдыха и туризма, наблюдения за природой, пикников, охоты, рыбалки и иной деятельности; создание и уход за городскими лесами, скверами, прудами, озерами, водохранилищами, пляжами, а также обустройство мест отдыха в них. Содержание данного вида разрешенного использования включает в себя содержание видов разрешенного использования с кодами 5.1 - 5.5 Классификатора	5.0
Курортная деятельность	Использование, в том числе с их извлечением, для лечения и оздоровления человека природных лечебных ресурсов (месторождения	9.2

	минеральных вод, лечебные грязи, рапой лиманов и озер, особый климат и иные природные факторы и условия, которые используются или могут использоваться для профилактики и лечения заболеваний человека), а также охрана лечебных ресурсов от истощения и уничтожения в границах первой зоны округа горно-санитарной или санитарной охраны лечебно-оздоровительных местностей и курорта	
Санаторная деятельность	Размещение санаториев, профилакториев, бальнеологических лечебниц, грязелечебниц, обеспечивающих оказание услуги по лечению и оздоровлению населения; обустройство лечебно-оздоровительных местностей (пляжи, бюветы, места добычи целебной грязи); размещение лечебно-оздоровительных лагерей	9.2.1
Общее пользование водными объектами	Использование земельных участков, примыкающих к водным объектам способами, необходимыми для осуществления общего водопользования (водопользования, осуществляемого гражданами для личных нужд, а также забор (изъятие) водных ресурсов для целей питьевого и хозяйственно-бытового водоснабжения, купание, использование маломерных судов, водных мотоциклов и других технических средств, предназначенных для отдыха на водных объектах, водопой, если соответствующие запреты не установлены законодательством)	11.1
Земельные участки (территории) общего пользования	Земельные участки общего пользования. Содержание данного вида разрешенного использования включает в себя содержание видов разрешенного использования с кодами 12.0.1 - 12.0.2 Классификатора	12.0

УСЛОВНО РАЗРЕШЕННЫЕ ВИДЫ ИСПОЛЬЗОВАНИЯ:

Наименование вида разрешённого использования земельного участка	Описание вида разрешённого использования земельного участка	Код
Магазины	Размещение объектов капитального строительства, предназначенных для продажи товаров, торговая площадь которых составляет до 5000 кв. м	4.4
Общественное питание	Размещение объектов капитального строительства в целях устройства мест общественного питания (рестораны, кафе, столовые, закусочные, бары)	4.6
Гидротехнические сооружения	Размещение гидротехнических сооружений, необходимых для эксплуатации водохранилищ	11.3

	(плотин, водосбросов, водозаборных, водовыпускных и других гидротехнических сооружений, судопропускных сооружений, рыбозащитных и рыбопропускных сооружений, берегозащитных сооружений)	
--	-----------------------------------------------------------------------------------------------------------------------------------------------------------------------------------------	--

ВСПОМОГАТЕЛЬНЫЕ ВИДЫ РАЗРЕШЕННОГО ИСПОЛЬЗОВАНИЯ земельных участков и объектов капитального строительства для данной территориальной зоны не подлежат установлению.

3. Предельные размеры земельных участков и предельные параметры разрешённого строительства, реконструкции объектов капитального строительства

3.1. Предельные размеры земельных участков:

Наименование вида разрешенного использования (код)	Предельные размеры земельных участков	
	Минимальная площадь земельного участка, кв.м.	Максимальная площадь земельного участка, кв.м.
Предоставление коммунальных услуг (3.1.1)	100	5000
Магазины (4.4)	800	5000
Общественное питание (4.6)	125	2500
Гостиничное обслуживание (4.7)	1000	2500
Развлекательные мероприятия (4.8.1)	1000	5000
Отдых (рекреация) (5.0)	100	10000
Курортная деятельность (9.2)	1000	10000
Санаторная деятельность (9.2.1)	1000	10000
Общее пользование водными объектами (11.1)	100	10000
Гидротехнические сооружения (11.3)	100	10000
Земельные участки (территории) общего пользования (12.0)	100	10000

3.2. Предельные параметры разрешенного строительства, реконструкции объектов капитального строительства:

Наименование вида разрешенного использования (код)	Предельные параметры разрешенного строительства, реконструкции объектов капитального строительства			
	Минимальный отступ от красных линий, м	Минимальный отступ от границ земельного участка, м	Предельное количество этажей, этаж	Максимальный процент застройки в границах земельного участка, %
Предоставление коммунальных услуг (3.1.1)	5	3	1	50
Магазины (4.4)	5	3	3	50
Общественное питание (4.6)	5	3	3	50
Гостиничное обслуживание (4.7)	5	3	3	50
Развлекательные мероприятия (4.8.1)	5	3	3	50
Отдых (рекреация) (5.0)	5	3	3	50
Курортная деятельность (9.2)	5	3	4	50
Санаторная деятельность (9.2.1)	5	3	4	50
Общее пользование водными	Не	Не	Не	Не подлежит

объектами (11.1)	подлежит установлен ию	подлежит установлени ю	подлежит установлен ию	установлению
Гидротехнические сооружения (11.3)	5	3	Не подлежит установлен ию	50
Земельные участки (территории) общего пользования (12.0)	Не подлежит установлен ию	Не подлежит установлени ю	Не подлежит установлен ию	Не подлежит установлению

4. Ограничения использования земельных участков и объектов капитального строительства.

Ограничения использования земельных участков и объектов капитального строительства, находящихся в зоне с кодовым обозначением (Р-2) и расположенных в границах зон с особыми условиями использования территории, устанавливаются в соответствии со статьями 45-54 настоящих Правил.

Статья 39.1. Зона познавательного туризма (рекреационная зона) (Р-3)

1. Зона познавательного туризма (рекреационная зона) (Р-3) установлена в отношении территории населенного пункта п. Паломыш, расположенного в границах Вилегодского государственного природного биологического заказника регионального значения, с установлением градостроительного регламента согласно Положению о Вилегодском государственном природном биологическом заказнике регионального значения, утвержденным постановлением Правительства Архангельской области от 14 июня 2016 года № 214-пп.

2. Виды разрешенного использования:

ОСНОВНЫЕ ВИДЫ РАЗРЕШЕННОГО ИСПОЛЬЗОВАНИЯ:

Наименование вида разрешённого использования земельного участка	Описание вида разрешённого использования земельного участка	Код
Деятельность по особой охране и изучению природы	Сохранение и изучение растительного и животного мира путем создания особо охраняемых природных территорий, в границах которых хозяйственная деятельность, кроме деятельности, связанной с охраной и изучением природы, не допускается (государственные природные заповедники, национальные и природные парки, памятники природы, дендрологические парки, ботанические сады, оранжереи)	9.0
Охрана природных территорий	Сохранение отдельных естественных качеств окружающей природной среды путем ограничения хозяйственной деятельности в	9.1

	данной зоне, в частности: создание и уход за запретными полосами, создание и уход за защитными лесами, в том числе городскими лесами, лесами в лесопарках, и иная хозяйственная деятельность, разрешенная в защитных лесах, соблюдение режима использования природных ресурсов в заказниках, сохранение свойств земель, являющихся особо ценными	
--	-----------------------------------------------------------------------------------------------------------------------------------------------------------------------------------------------------------------------------------------------------------------------------------------------------------------------------------------------------	--

УСЛОВНО РАЗРЕШЕННЫЕ ВИДЫ ИСПОЛЬЗОВАНИЯ земельных участков и объектов капитального строительства для данной территориальной зоны не подлежат установлению.

ВСПОМОГАТЕЛЬНЫЕ ВИДЫ РАЗРЕШЕННОГО ИСПОЛЬЗОВАНИЯ:

Наименование вида разрешённого использования земельного участка	Описание вида разрешённого использования земельного участка	Код
Природно-познавательный туризм	Размещение баз и палаточных лагерей для проведения походов и экскурсий по ознакомлению с природой, пеших и конных прогулок, устройство троп и дорожек, размещение щитов с познавательными сведениями об окружающей природной среде; осуществление необходимых природоохранных и природовосстановительных мероприятий	5.2
Размещение автомобильных дорог	Размещение автомобильных дорог за пределами населенных пунктов и технически связанных с ними сооружений, придорожных стоянок (парковок) транспортных средств в границах городских улиц и дорог, за исключением предусмотренных видами разрешенного использования с кодами 2.7.1, 4.9, 7.2.3 Классификатора, а также некапитальных сооружений, предназначенных для охраны транспортных средств; размещение объектов, предназначенных для размещения постов органов внутренних дел, ответственных за безопасность дорожного движения	7.2.1
Историко-культурная деятельность	Сохранение и изучение объектов культурного наследия народов Российской Федерации (памятников истории и культуры), в том числе: объектов археологического наследия, достопримечательных мест, мест бытования исторических промыслов, производств и ремесел, исторических поселений, недействующих военных и гражданских захоронений, объектов культурного наследия, хозяйственная	9.3

	деятельность, являющаяся историческим промыслом или ремеслом, а также хозяйственная деятельность, обеспечивающая познавательный туризм	
Общее пользование водными объектами	Использование земельных участков, примыкающих к водным объектам способами, необходимыми для осуществления общего водопользования (водопользования, осуществляемого гражданами для личных нужд, а также забор (изъятие) водных ресурсов для целей питьевого и хозяйственно-бытового водоснабжения, купание, использование маломерных судов, водных мотоциклов и других технических средств, предназначенных для отдыха на водных объектах, водопой, если соответствующие запреты не установлены законодательством)	11.1

3. Предельные размеры земельных участков и предельные параметры разрешённого строительства, реконструкции объектов капитального строительства

3.1. Предельные размеры земельных участков:

Наименование вида разрешенного использования (код)	Предельные размеры земельных участков	
	Минимальная площадь земельного участка, кв.м.	Максимальная площадь земельного участка, кв.м.
Природно-познавательный туризм (5.2)	100	10000
Размещение автомобильных дорог (7.2.1)	100	10000
Деятельность по особой охране и изучению природы (9.0)	100	10000
Охрана природных территорий (9.1)	100	10000
Историко-культурная деятельность (9.3)	100	10000
Общее пользование водными объектами (11.1)	100	10000

3.2. Предельные параметры разрешенного строительства, реконструкции объектов капитального строительства:

Наименование вида разрешенного использования (код)	Предельные параметры разрешенного строительства, реконструкции объектов капитального строительства			
	Минимальный отступ от красных линий, м	Минимальный отступ от границ земельного участка, м	Предельное количество этажей, этаж	Максимальный процент застройки в границах земельного участка, %
Природно-познавательный туризм (5.2)	Не подлежит установлению	Не подлежит установлению	Не подлежит установлению	Не подлежит установлению
Размещение автомобильных дорог (7.2.1)	Не подлежит установлению	Не подлежит установлению	Не подлежит установлению	Не подлежит установлению

Деятельность по особой охране и изучению природы (9.0)	Не подлежит установлению	Не подлежит установлению	Не подлежит установлению	Не подлежит установлению
Охрана природных территорий (9.1)	Не подлежит установлению	Не подлежит установлению	Не подлежит установлению	Не подлежит установлению
Историко-культурная деятельность (9.3)	Не подлежит установлению	Не подлежит установлению	Не подлежит установлению	Не подлежит установлению
Общее пользование водными объектами (11.1)	Не подлежит установлению	Не подлежит установлению	Не подлежит установлению	Не подлежит установлению

4. Ограничения использования земельных участков и объектов капитального строительства.

Ограничения использования земельных участков и объектов капитального строительства, находящихся в зоне с кодовым обозначением (Р-3) и расположенных в границах зон с особыми условиями использования территории, устанавливаются в соответствии со статьями 45-54 настоящих Правил.

Статья 40. Зона природных ландшафтов (Р-5)

1. Зона природных ландшафтов (Р-5) определяется для природных территорий при отсутствии их градостроительного использования и освоения.

2. Виды разрешенного использования:

ОСНОВНЫЕ ВИДЫ РАЗРЕШЕННОГО ИСПОЛЬЗОВАНИЯ:

Наименование вида разрешённого использования земельного участка	Описание вида разрешённого использования земельного участка	Код
Предоставление коммунальных услуг	Размещение зданий и сооружений, обеспечивающих поставку воды, тепла, электричества, газа, отвод канализационных стоков, очистку и уборку объектов недвижимости (котельных, водозаборов, очистных сооружений, насосных станций, водопроводов, линий электропередач, трансформаторных подстанций, газопроводов, линий связи, телефонных станций, канализаций, стоянок, гаражей и мастерских для обслуживания уборочной и аварийной техники, сооружений, необходимых для сбора и плавки снега)	3.1.1
Природно-	Размещение баз и палаточных лагерей для	5.2

познавательный туризм	проведения походов и экскурсий по ознакомлению с природой, пеших и конных прогулок, устройство троп и дорожек, размещение щитов с познавательными сведениями об окружающей природной среде; осуществление необходимых природоохранных и природовосстановительных мероприятий	
Деятельность в сфере охотничьего хозяйства	Различные виды деятельности в сфере охотничьего хозяйства, предусмотренные законодательством Российской Федерации в области охоты и сохранения охотничьих ресурсов	5.3
Причалы для маломерных судов	Размещение сооружений, предназначенных для причаливания, хранения и обслуживания яхт, катеров, лодок и других маломерных судов	5.4
Общее пользование водными объектами	Использование земельных участков, примыкающих к водным объектам способами, необходимыми для осуществления общего водопользования (водопользования, осуществляемого гражданами для личных нужд, а также забор (изъятие) водных ресурсов для целей питьевого и хозяйственно-бытового водоснабжения, купание, использование маломерных судов, водных мотоциклов и других технических средств, предназначенных для отдыха на водных объектах, водопой, если соответствующие запреты не установлены законодательством)	11.1
Земельные участки (территории) общего пользования	Земельные участки общего пользования. Содержание данного вида разрешенного использования включает в себя содержание видов разрешенного использования с кодами 12.0.1 - 12.0.2 Классификатора	12.0

УСЛОВНО РАЗРЕШЕННЫЕ ВИДЫ ИСПОЛЬЗОВАНИЯ:

Наименование вида разрешённого использования земельного участка	Описание вида разрешённого использования земельного участка	Код
Обеспечение деятельности в области гидрометеорологии и смежных с ней областях	Размещение объектов капитального строительства, предназначенных для наблюдений за физическими и химическими процессами, происходящими в окружающей среде, определения ее гидрометеорологических, агрометеорологических и гелиогеофизических характеристик, уровня загрязнения атмосферного воздуха, почв, водных объектов, в том числе по гидробиологическим показателям, и околоземного - космического пространства, зданий и сооружений, используемых в области гидрометеорологии и смежных с ней областях (доплеровские метеорологические	3.9.1

	радиолокаторы, гидрологические посты и другие)	
Гидротехнические сооружения	Размещение гидротехнических сооружений, необходимых для эксплуатации водохранилищ (плотин, водосбросов, водозаборных, водовыпускных и других гидротехнических сооружений, судопропускных сооружений, рыбозащитных и рыбопропускных сооружений, берегозащитных сооружений)	11.3

ВСПОМОГАТЕЛЬНЫЕ ВИДЫ РАЗРЕШЁННОГО ИСПОЛЬЗОВАНИЯ земельных участков и объектов капитального строительства для данной территориальной зоны не подлежат установлению.

3. Предельные размеры земельных участков и предельные параметры разрешённого строительства, реконструкции объектов капитального строительства

3.1. Предельные размеры земельных участков:

Наименование вида разрешенного использования (код)	Предельные размеры земельных участков	
	Минимальная площадь земельного участка, кв.м.	Максимальная площадь земельного участка, кв.м.
Предоставление коммунальных услуг (3.1.1)	100	5000
Обеспечение деятельности в области гидрометеорологии и смежных с ней областях (3.9.1)	100	5000
Природно-познавательный туризм (5.2)	100	5000
Деятельность в сфере охотничьего хозяйства (5.3)	100	5000
Причалы для маломерных судов (5.4)	100	5000
Общее пользование водными объектами (11.1)	100	10000
Гидротехнические сооружения (11.3)	100	10000
Земельные участки (территории) общего пользования (12.0)	100	10000

3.2. Предельные параметры разрешенного строительства, реконструкции объектов капитального строительства:

Наименование вида разрешенного использования (код)	Предельные параметры разрешенного строительства, реконструкции объектов капитального строительства			
	Минимальный отступ от красных линий, м	Минимальный отступ от границ земельного участка, м	Предельное количество этажей, этаж	Максимальный процент застройки в границах земельного участка, %
Предоставление коммунальных услуг (3.1.1)	5	3	2	50
Обеспечение деятельности в области гидрометеорологии и смежных с ней областях (3.9.1)	5	3	2	50
Природно-познавательный туризм (5.2)	Не подлежит установлению	Не подлежит установлению	Не подлежит установлению	Не подлежит установлению

	ию	ю	ию	
Деятельность в сфере охотничьего хозяйства (5.3)	Не подлежит установлению	Не подлежит установлению	Не подлежит установлению	Не подлежит установлению
Причалы для маломерных судов (5.4)	Не подлежит установлению	Не подлежит установлению	Не подлежит установлению	Не подлежит установлению
Общее пользование водными объектами (11.1)	Не подлежит установлению	Не подлежит установлению	Не подлежит установлению	Не подлежит установлению
Гидротехнические сооружения (11.3)	5	3	Не подлежит установлению	50
Земельные участки (территории) общего пользования (12.0)	Не подлежит установлению	Не подлежит установлению	Не подлежит установлению	Не подлежит установлению

4. Ограничения использования земельных участков и объектов капитального строительства.

Ограничения использования земельных участков и объектов капитального строительства, находящихся в зоне с кодовым обозначением (Р-5) и расположенных в границах зон с особыми условиями использования территории, устанавливаются в соответствии со статьями 45-54 настоящих Правил.

Статья 41. Зона, занятая кладбищами и крематориями (СН-1)

1. Зона, занятая кладбищами и крематориями (СН-1), определяется для размещения мест погребения, объектов похоронного обслуживания и установления их санитарно-защитных зон.

Местами погребения являются отведенные в соответствии с этическими, санитарными и экологическими требованиями участки земли с сооружаемыми на них кладбищами для захоронения тел (останков) умерших, а также иными зданиями и сооружениями, предназначенными для осуществления погребения умерших

2. Виды разрешенного использования:

ОСНОВНЫЕ ВИДЫ РАЗРЕШЕННОГО ИСПОЛЬЗОВАНИЯ:

Наименование вида разрешённого использования земельного участка	Описание вида разрешённого использования земельного участка	Код
Предоставление	Размещение зданий и сооружений,	3.1.1

коммунальных услуг	обеспечивающих поставку воды, тепла, электричества, газа, отвод канализационных стоков, очистку и уборку объектов недвижимости (котельных, водозаборов, очистных сооружений, насосных станций, водопроводов, линий электропередач, трансформаторных подстанций, газопроводов, линий связи, телефонных станций, канализаций, стоянок, гаражей и мастерских для обслуживания уборочной и аварийной техники, сооружений, необходимых для сбора и плавки снега)	
Ритуальная деятельность	Размещение кладбищ, крематориев и мест захоронения; размещение соответствующих культовых сооружений; осуществление деятельности по производству продукции ритуально-обрядового назначения	12.1

УСЛОВНО РАЗРЕШЕННЫЕ ВИДЫ ИСПОЛЬЗОВАНИЯ:

Наименование вида разрешённого использования земельного участка	Описание вида разрешённого использования земельного участка	Код
Бытовое обслуживание	Размещение объектов капитального строительства, предназначенных для оказания населению или организациям бытовых услуг (мастерские мелкого ремонта, ателье, бани, парикмахерские, прачечные, химчистки, похоронные бюро)	3.3
Осуществление религиозных обрядов	Размещение зданий и сооружений, предназначенных для совершения религиозных обрядов и церемоний (в том числе церкви, соборы, храмы, часовни, мечети, молельные дома, синагоги)	3.7.1

ВСПОМОГАТЕЛЬНЫЕ ВИДЫ РАЗРЕШЁННОГО ИСПОЛЬЗОВАНИЯ земельных участков и объектов капитального строительства для данной территориальной зоны не подлежат установлению.

3. Предельные размеры земельных участков и предельные параметры разрешённого строительства, реконструкции объектов капитального строительства

3.1. Предельные размеры земельных участков:

Наименование вида разрешенного использования (код)	Предельные размеры земельных участков	
	Минимальная площадь земельного участка, кв.м.	Максимальная площадь земельного участка, кв.м.
Предоставление коммунальных услуг (3.1.1)	100	5000
Бытовое обслуживание (3.3)	400	2000

Осуществление религиозных обрядов (3.7.1)	500	4000
Ритуальная деятельность (12.1)	5000	400000

3.2. Предельные параметры разрешенного строительства, реконструкции объектов капитального строительства:

Наименование вида разрешенного использования (код)	Предельные параметры разрешенного строительства, реконструкции объектов капитального строительства			
	Минимальный отступ от красных линий, м	Минимальный отступ от границ земельного участка, м	Предельное количество этажей, этаж	Максимальный процент застройки в границах земельного участка, %
Предоставление коммунальных услуг (3.1.1)	5	3	1	50
Бытовое обслуживание (3.3)	5	3	3	50
Осуществление религиозных обрядов (3.7.1)	5	3	3	50
Ритуальная деятельность (12.1)	Не подлежит установлению	Не подлежит установлению	Не подлежит установлению	Не подлежит установлению

4. Ограничения использования земельных участков и объектов капитального строительства

Ограничения использования земельных участков и объектов капитального строительства, находящихся в зоне с кодовым обозначением (СН-1) и расположенных в границах зон с особыми условиями использования территории, устанавливаются в соответствии со статьями 45-54 настоящих Правил.

Статья 42. Зона, занятая скотомогильниками, объектами, используемыми для захоронения твердых коммунальных отходов, и иными объектами (СН-2)

1. Зона, занятая скотомогильниками, объектами, используемыми для захоронения твердых коммунальных отходов, и иными объектами (СН-2) определяется для размещения, хранения, захоронения, утилизации, накопления, обработки, обезвреживания отходов производства и потребления, а также размещение объектов размещения отходов, захоронения, хранения, обезвреживания таких отходов.

2. Виды разрешенного использования:

ОСНОВНЫЕ ВИДЫ РАЗРЕШЕННОГО ИСПОЛЬЗОВАНИЯ:

Наименование вида разрешенного использования земельного участка	Описание вида разрешенного использования земельного участка	Код

Коммунальное обслуживание	Размещение зданий и сооружений в целях обеспечения физических и юридических лиц коммунальными услугами. Содержание данного вида разрешенного использования включает в себя содержание видов разрешенного использования с кодами 3.1.1-3.1.2 Классификатора	3.1
Специальная деятельность	Размещение, хранение, захоронение, утилизация, накопление, обработка, обезвреживание отходов производства и потребления, медицинских отходов, биологических отходов, радиоактивных отходов, веществ, разрушающих озоновый слой, а также размещение объектов размещения отходов, захоронения, хранения, обезвреживания таких отходов (скотомогильников, мусоросжигательных и мусороперерабатывающих заводов, полигонов по захоронению и сортировке бытового мусора и отходов, мест сбора вещей для их вторичной переработки)	12.2

УСЛОВНО РАЗРЕШЕННЫЕ ВИДЫ ИСПОЛЬЗОВАНИЯ:

Наименование вида разрешенного использования земельного участка	Описание вида разрешенного использования земельного участка	Код
Связь	Размещение объектов связи, радиовещания, телевидения, включая воздушные радиорелейные, надземные и подземные кабельные линии связи, линии радиофикации, антенные поля, усилительные пункты на кабельных линиях связи, инфраструктуру спутниковой связи и телерадиовещания, за исключением объектов связи, размещение которых предусмотрено содержанием видов разрешенного использования с кодами 3.1.1, 3.2.3 Классификатора	6.8

ВСПОМОГАТЕЛЬНЫЕ ВИДЫ РАЗРЕШЕННОГО ИСПОЛЬЗОВАНИЯ земельных участков и объектов капитального строительства для данной территориальной зоны не подлежат установлению.

3. Предельные размеры земельных участков и предельные параметры разрешенного строительства, реконструкции объектов капитального строительства

3.1. Предельные размеры земельных участков:

Наименование вида разрешенного использования (код)	Предельные размеры земельных участков	
	Минимальная площадь земельного участка, кв.м.	Максимальная площадь земельного участка, кв.м.
Коммунальное обслуживание (3.1)	100	5000
Связь (6.8)	100	5000
Специальная деятельность (12.2)	300	10000

3.2. Предельные параметры разрешенного строительства, реконструкции объектов капитального строительства:

Наименование вида разрешенного использования (код)	Предельные параметры разрешенного строительства, реконструкции объектов капитального строительства			
	Минимальный отступ от красных линий, м	Минимальный отступ от границ земельного участка, м	Предельное количество этажей, этаж	Максимальный процент застройки в границах земельного участка, %
Коммунальное обслуживание (3.1)	5	3	2	50
Связь (6.8)	Не подлежит установлению	Не подлежит установлению	Не подлежит установлению	Не подлежит установлению
Специальная деятельность (12.2)	5	3	2	50

4. Ограничения использования земельных участков и объектов капитального строительства:

Ограничения использования земельных участков и объектов капитального строительства, находящихся в зоне с кодовым обозначением (СН-2) и расположенных в границах зон с особыми условиями использования территории, устанавливаются в соответствии со статьями 45-54 настоящих Правил.

Статья 43. Зона озелененных территорий специального назначения (СН-5)

1. Зона озелененных территорий специального назначения (СН-5) определяется для природных территорий при отсутствии их градостроительного использования и освоения.

2. Виды разрешенного использования:

ОСНОВНЫЕ ВИДЫ РАЗРЕШЕННОГО ИСПОЛЬЗОВАНИЯ:

Наименование вида разрешенного использования земельного участка	Описание вида разрешенного использования земельного участка	Код
Предоставление коммунальных услуг	Размещение зданий и сооружений, обеспечивающих поставку воды, тепла, электричества, газа, отвод канализационных стоков, очистку и уборку объектов недвижимости (котельных, водозаборов, очистных сооружений, насосных станций, водопроводов, линий электропередач, трансформаторных подстанций, газопроводов, линий связи, телефонных станций, канализаций, стоянок, гаражей и мастерских для	3.1.1

	обслуживания уборочной и аварийной техники, сооружений, необходимых для сбора и плавки снега)	
Охрана природных территорий	Сохранение отдельных естественных качеств окружающей природной среды путем ограничения хозяйственной деятельности в данной зоне, в частности: создание и уход за запретными полосами, создание и уход за защитными лесами, в том числе городскими лесами, лесами в лесопарках, и иная хозяйственная деятельность, разрешенная в защитных лесах, соблюдение режима использования природных ресурсов в заказниках, сохранение свойств земель, являющихся особо ценными	9.1

УСЛОВНО РАЗРЕШЕННЫЕ ВИДЫ ИСПОЛЬЗОВАНИЯ:

Наименование вида разрешенного использования земельного участка	Описание вида разрешенного использования земельного участка	Код
Гидротехнические сооружения	Размещение гидротехнических сооружений, необходимых для эксплуатации водохранилищ (плотин, водосбросов, водозаборных, водовыпускных и других гидротехнических сооружений, судопропускных сооружений, рыбозащитных и рыбопропускных сооружений, берегозащитных сооружений)	11.3
Земельные участки (территории) общего пользования	Земельные участки общего пользования. Содержание данного вида разрешенного использования включает в себя содержание видов разрешенного использования с кодами 12.0.1 - 12.0.2 Классификатора	12.0

ВСПОМОГАТЕЛЬНЫЕ ВИДЫ РАЗРЕШЕННОГО ИСПОЛЬЗОВАНИЯ земельных участков и объектов капитального строительства для данной территориальной зоны не подлежат установлению.

3. Предельные размеры земельных участков и предельные параметры разрешенного строительства, реконструкции объектов капитального строительства

3.1. Предельные размеры земельных участков:

Наименование вида разрешенного использования (код)	Предельные размеры земельных участков	
	Минимальная площадь земельного участка, кв.м.	Максимальная площадь земельного участка, кв.м.
Предоставление коммунальных услуг (3.1.1)	100	5000
Охрана природных территорий (9.1)	100	10000
Гидротехнические сооружения (11.3)	100	10000

Земельные участки (территории) общего пользования (12.0)	100	10000
----------------------------------------------------------	-----	-------

3.2. Предельные параметры разрешенного строительства, реконструкции объектов капитального строительства:

Наименование вида разрешенного использования (код)	Предельные параметры разрешенного строительства, реконструкции объектов капитального строительства			
	Минимальный отступ от красных линий, м	Минимальный отступ от границ земельного участка, м	Предельное количество этажей, этаж	Максимальный процент застройки в границах земельного участка, %
Предоставление коммунальных услуг (3.1.1)	5	3	1	50
Охрана природных территорий (9.1)	Не подлежит установлению	Не подлежит установлению	Не подлежит установлению	Не подлежит установлению
Гидротехнические сооружения (11.3)	5	3	Не подлежит установлению	50
Земельные участки (территории) общего пользования (12.0)	Не подлежит установлению	Не подлежит установлению	Не подлежит установлению	Не подлежит установлению

4. Ограничения использования земельных участков и объектов капитального строительства.

Ограничения использования земельных участков и объектов капитального строительства, находящихся в зоне с кодовым обозначением (СН-5) и расположенных в границах зон с особыми условиями использования территории, устанавливаются в соответствии со статьями 45-54 настоящих Правил.

Статья 44. Зона запаса (З)

1. Зона запаса (З) выделяется в отношении территорий существующих кладбищ, которые расположены в границах водоохраных зон, а также в местах организации противопожарных расстояний от зданий, сооружений на территориях населенных пунктов до границ лесных насаждений.

2. Виды разрешенного использования:

ОСНОВНЫЕ ВИДЫ РАЗРЕШЕННОГО ИСПОЛЬЗОВАНИЯ:

Наименование вида разрешенного использования земельного участка	Описание вида разрешенного использования земельного участка	Код
-----------------------------------------------------------------	-------------------------------------------------------------	-----

Наименование вида разрешённого использования земельного участка	Описание вида разрешённого использования земельного участка	Код
Запас	Отсутствие хозяйственной деятельности	12.3

УСЛОВНО РАЗРЕШЕННЫЕ ВИДЫ ИСПОЛЬЗОВАНИЯ и ВСПОМОГАТЕЛЬНЫЕ ВИДЫ РАЗРЕШЁННОГО ИСПОЛЬЗОВАНИЯ земельных участков и объектов капитального строительства для данной территориальной зоны не подлежат установлению.

3. Предельные размеры земельных участков и предельные параметры разрешённого строительства, реконструкции объектов капитального строительства

3.1. Предельные размеры земельных участков:

Наименование вида разрешенного использования (код)	Предельные размеры земельных участков	
	Минимальная площадь земельного участка, кв.м.	Максимальная площадь земельного участка, кв.м.
Запас (12.3)	100	10000

3.2. Предельные параметры разрешенного строительства, реконструкции объектов капитального строительства:

Наименование вида разрешенного использования (код)	Предельные параметры разрешенного строительства, реконструкции объектов капитального строительства			
	Минимальный отступ от красных линий, м	Минимальный отступ от границ земельного участка, м	Предельное количество этажей, этаж	Максимальный процент застройки в границах земельного участка, %
Запас (12.3)	Не подлежит установлению	Не подлежит установлению	Не подлежит установлению	Не подлежит установлению

4. Ограничения использования земельных участков и объектов капитального строительства.

Ограничения использования земельных участков и объектов капитального строительства, находящихся в зоне с кодовым обозначением (З) и расположенных в границах зон с особыми условиями использования территории, устанавливаются в соответствии со статьями 45-54 настоящих Правил.

ГЛАВА 9. ОГРАНИЧЕНИЯ НА ИСПОЛЬЗОВАНИЕ ЗЕМЕЛЬНЫХ УЧАСТКОВ И ОБЪЕКТОВ КАПИТАЛЬНОГО СТРОИТЕЛЬСТВА В ЗОНАХ С ОСОБЫМИ УСЛОВИЯМИ ИСПОЛЬЗОВАНИЯ ТЕРРИТОРИЙ

Статья 45. Ограничения использования земельных участков и объектов капитального строительства на территории водоохраных зон и прибрежных защитных полос, зон затопления и подтопления

1. В соответствии со статьей 65 Водного кодекса Российской Федерации от 3 июня 2006 года № 74-ФЗ (далее – Водный кодекс) водоохраными зонами являются территории, которые примыкают к береговой линии (границам водного объекта) морей, рек, ручьев, каналов, озер, водохранилищ и на которых устанавливается специальный режим осуществления хозяйственной и иной деятельности в целях предотвращения загрязнения, засорения, заиления указанных водных объектов и истощения их вод, а также сохранения среды обитания водных биологических ресурсов и других объектов животного и растительного мира.

2. Ограничения использования земельных участков и объектов капитального строительства на территории водоохраных зон и прибрежных защитных полос определяются специальными режимами осуществления хозяйственной и иной деятельности, установленными статьей 65 Водного кодекса Российской Федерации.

3. В границах зон затопления, подтопления запрещаются виды деятельности, установленные частью 3 статьи 67.1 Водного кодекса Российской Федерации.

Статья 46. Ограничения использования земельных участков и объектов капитального строительства в границах санитарно-защитных зон

1. Правила установления санитарно-защитных зон и использования земельных участков, расположенных в границах санитарно-защитных зон, утвержденные Постановлением Правительства Российской Федерации от 3 марта 2018 года № 222, определяют порядок установления, изменения и прекращения существования санитарно-защитных зон, а также особые условия использования земельных участков, расположенных в границах санитарно-защитных зон.

2. Санитарно-защитные зоны устанавливаются в отношении действующих, планируемых к строительству, реконструируемых объектов капитального строительства, являющихся источниками химического, физического, биологического воздействия на среду обитания человека (далее – объекты), в случае формирования за контурами объектов химического, физического и (или) биологического воздействия, превышающего санитарно-эпидемиологические требования.

3. В границах санитарно-защитной зоны не допускается использования земельных участков в целях:

а) размещения жилой застройки, объектов образовательного и медицинского назначения, спортивных сооружений открытого типа, организаций отдыха детей и их оздоровления, зон рекреационного назначения и для ведения садоводства;

б) размещения объектов для производства и хранения лекарственных средств, объектов пищевых отраслей промышленности, оптовых складов продовольственного сырья и пищевой продукции, комплексов водопроводных сооружений для подготовки и хранения питьевой воды, использования земельных участков в целях производства, хранения и переработки сельскохозяйственной продукции, предназначенной для дальнейшего использования в качестве пищевой продукции, если химическое, физическое и (или) биологическое воздействие объекта, в отношении которого установлена санитарно-защитная зона, приведет к нарушению качества и безопасности таких средств, сырья, воды и продукции в соответствии с установленными к ним требованиями.

4. Размер санитарно-защитной зоны и рекомендуемые минимальные разрывы устанавливаются в соответствии с главой VII и приложениями 1- 6 к СанПиН 2.2.1/2.1.1.1200-03. Для объектов, являющихся источниками воздействия на среду обитания, для которых настоящими санитарными правилами не установлены размеры санитарно-защитной зоны и рекомендуемые разрывы, а также для объектов I-III классов опасности разрабатывается проект ориентировочного размера санитарно-защитной зоны.

Статья 47. Ограничения использования земельных участков и объектов капитального строительства на территории охранных зон объектов электроэнергетики (объектов электросетевого хозяйства и объектов по производству электрической энергии)

1. Охранная зона объектов электроэнергетики (объектов электросетевого хозяйства и объектов по производству электрической энергии) устанавливается в целях обеспечения безопасного функционирования и эксплуатации, исключения возможности повреждения линий электропередачи и иных объектов электросетевого хозяйства.

2. Ограничения использования земельных участков и объектов капитального строительства на территории охранных зон объектов электроэнергетики (объектов электросетевого хозяйства и объектов по производству электрической энергии) определяются на основании Правил установления охранных зон объектов электросетевого хозяйства и особых условий использования земельных участков, расположенных в границах таких зон, утверждённых Постановлением Правительства Российской Федерации от 24 февраля 2009 года № 160.

Статья 48. Ограничения использования земельных участков и объектов капитального строительства в границах защитных зон объектов культурного наследия

Ограничения использования земельных участков и объектов капитального строительства на территории защитных зон объектов культурного наследия

(памятников истории и культуры) Российской Федерации определяются в соответствии со статьей 34 Федерального закона от 25 июня 2002 г. № 73-ФЗ «Об объектах культурного наследия (памятниках истории и культуры) народов Российской Федерации» и (или) проектом зон охраны объектов культурного наследия.

Статья 49. Ограничения использования земельных участков и объектов капитального строительства в границах охранных зон геодезических пунктов государственной геодезической сети, нивелирных пунктов государственной нивелирной сети и гравиметрических пунктов государственной гравиметрической сети

1. Порядок установления, изменения, прекращения существования охранных зон пунктов государственной геодезической сети, государственной нивелирной сети и государственной гравиметрической сети (далее – пункты) определен Положением об охранных зонах пунктов государственной геодезической сети, государственной нивелирной сети и государственной гравиметрической сети, утвержденным постановлением Правительства Российской Федерации от 21 августа 2019 года № 1080 (далее – Положение об охранных зонах пунктов государственной геодезической сети, государственной нивелирной сети и государственной гравиметрической сети).

2. Виды деятельности, запрещенные в пределах границ охранных зон пунктов государственной геодезической сети, государственной нивелирной сети и государственной гравиметрической сети.

Статья 50. Ограничения использования земельных участков и объектов капитального строительства в границах особо охраняемой природной территории

На территории Округа особо охраняемые природные территории представлены Вилегодским государственный природный биологическим заказником регионального значения.

Режим использования земельных участков и объектов капитального строительства на территории Вилегодского государственного природного биологического заказника регионального значения определяется в соответствии с положением о Вилегодском государственном природном биологическом заказнике регионального значения, утвержденном постановлением Правительства Архангельской области от 14 июня 2016 года № 214-пп.

Статья 51. Ограничения использования земельных участков и объектов капитального строительства, устанавливаемые в охранной зоне трубопроводов (газопроводов, нефтепроводов и нефтепродуктопроводов, трубопроводов для продуктов переработки нефти и газа, аммиакопроводов), зоне минимальных расстояний до магистральных или технологических трубопроводов

(газопроводов, нефтепроводов и нефтепродуктопроводов, трубопроводов для продуктов переработки нефти и газа, аммиакопроводов)

1. Ограничения использования земельных участков и объектов капитального строительства на территории охранных зон магистральных газопроводов определяются на основании Правил охраны магистральных газопроводов, утвержденных Постановлением Правительства Российской Федерации от 8 сентября 2017 г. № 1083 (далее – Правила охраны магистральных газопроводов).

2. Охранные зоны объектов магистральных газопроводов устанавливаются в соответствии с пунктом 3 Правил охраны магистральных газопроводов.

3. В охранных зонах магистральных газопроводов запрещается деятельность согласно пункту 4 Правил охраны магистральных газопроводов.

4. В охранных зонах магистральных газопроводов с письменного разрешения собственника магистрального газопровода или организации, эксплуатирующей магистральный газопровод, допускается осуществление видов деятельности, указанных в пункте 6 Правил охраны магистральных газопроводов.

5. Собственник магистрального газопровода или организация, эксплуатирующая магистральный газопровод, имеют право на осуществление видов деятельности, указанных в пункте 19 Правил охраны магистральных газопроводов.

6. При проектировании, строительстве и реконструкции зданий, строений и сооружений должны соблюдаться минимальные расстояния от указанных объектов до магистрального газопровода, предусмотренные нормативными документами в области технического регулирования.

7. В соответствии со статьей 32 Федерального закона от 31 марта 1999 г. № 69-ФЗ «О газоснабжении в Российской Федерации» организация-собственник системы газоснабжения кроме мер, предусмотренных законодательством Российской Федерации в области промышленной безопасности, обязана обеспечить на стадиях проектирования, строительства и эксплуатации объектов системы газоснабжения осуществление комплекса специальных мер по безопасному функционированию таких объектов, локализации и уменьшению последствий аварий, катастроф.

Юридические и физические лица, виновные в возникновении аварий, катастроф на объектах систем газоснабжения, в том числе аварий, катастроф, возникших в связи со скрытыми дефектами материалов, оборудования, с некачественным выполнением строительно-монтажных работ, несут ответственность в соответствии с законодательством Российской Федерации.

Органы исполнительной власти и должностные лица, граждане, виновные в нарушении ограничений использования земельных участков, осуществления хозяйственной деятельности в границах охранных зон газопроводов, зон минимальных расстояний до магистральных или промышленных трубопроводов или в умышленном блокировании объектов систем газоснабжения либо их повреждении, иных нарушающих бесперебойную и безопасную работу объектов систем газоснабжения незаконных действиях, несут ответственность в соответствии с законодательством Российской Федерации.

Вмешательство в работу объектов систем газоснабжения не уполномоченных на то юридических и физических лиц запрещается.

Статья 52. Ограничения использования земельных участков и объектов капитального строительства, устанавливаемые в границах охранной зоны линий и сооружений связи

Ограничения использования земельных участков и объектов капитального строительства на территории охранных зон линий и сооружений связи определяются на основании Правил охраны линий и сооружений связи Российской Федерации, утвержденных постановлению Правительства Российской Федерации от 9 июня 1995 г. № 578.

Статья 53. Ограничения использования земельных участков и объектов капитального строительства в границах охранных зон стационарных пунктов наблюдений за состоянием окружающей природной среды, ее загрязнением

1. В соответствии с Положением об охранной зоне стационарных пунктов наблюдений за состоянием окружающей среды, ее загрязнением, утвержденным Постановлением Правительства Российской Федерации от 17 марта 2021 г. № 392, охранная зона устанавливается для стационарных пунктов наблюдений, расположенных на земельных участках, которые находятся в постоянном (бессрочном) пользовании организаций, подведомственных Федеральной службе по гидрометеорологии и мониторингу окружающей среды (далее – организации наблюдательной сети), или на части акватории водного объекта.

2. Предельные размеры охранной зоны составляют:

а) 100 метров во все стороны от места расположения приборов и оборудования стационарного пункта наблюдений – для стационарных пунктов наблюдений, на которых осуществляются гидрологические наблюдения или наблюдения за загрязнением атмосферного воздуха;

б) 200 метров – для стационарных пунктов наблюдений в случаях, не указанных в подпункте «а» настоящего пункта.

3. В границах охранной зоны запрещается:

а) строительство объектов капитального строительства, возведение некапитальных строений и сооружений, размещение предметов и материалов, посадка деревьев и кустарников (далее – препятствия) на расстоянии менее или равном 10-кратной высоте препятствия вокруг стационарного пункта наблюдений, а для препятствий, образующих непрерывную полосу с общей угловой шириной более 10 градусов, - на расстоянии менее или равном 20-кратной максимальной высоте препятствия вокруг стационарного пункта наблюдений;

б) размещение источников искажения температурно-влажностного режима атмосферного воздуха (теплотрассы, котельные, трубопроводы, бетонные, асфальтовые и иные искусственные площадки, искусственные водные объекты, оросительные и осушительные системы, открытые источники огня, дыма);

в) проведение горных, геологоразведочных и взрывных работ, а также земляных работ;

г) организация стоянки автомобильного и (или) водного транспорта, других механизмов, сооружение причалов и пристаней;

д) размещение источников электромагнитного и (или) иного излучения, создающего помехи для получения достоверной информации о состоянии окружающей среды, ее загрязнении, а также стационарные и передвижные источники загрязнения атмосферного воздуха;

е) складирование удобрений, отходов производства и потребления.

4. Ограничения использования земельных участков, предусмотренные пунктом 3 настоящей статьи, являются едиными для всех охранных зон и не могут меняться в зависимости от характеристик стационарного пункта наблюдений или территории, применительно к которым устанавливается охранный зона, за исключением случая, установленного пунктом 5 настоящей статьи.

5. При производстве гидрологических и морских гидрометеорологических наблюдений наряду с ограничениями, предусмотренными пунктом 3 настоящей статьи, в границах охранной зоны запрещаются швартовка судов, установка водозаборов и водосбросов, бросание якорей, прохождение с отданными якорями, цепями, лотами, волокушами и тралами, сооружение волноломов, проведение водолазных работ, дноуглубительных работ (за исключением работ по содержанию внутренних водных путей), землечерпательных работ и намыв берега, добыча (вылов) водных биологических ресурсов.

6. В пределах охранной зоны не допускается выделение 2 или более территорий (подзон), в отношении которых устанавливаются различные ограничения использования земельных участков.

7. Соблюдение установленных в границах охранных зон ограничений является обязательным при использовании земельных участков и водных объектов.

8. Выявление случаев нарушения режима охранной зоны осуществляется территориальным органом с учетом информации, направляемой организацией наблюдательной сети.

Статья 54. Ограничения оборотоспособности земельных участков

1.оборот земельных участков осуществляется в соответствии с гражданским законодательством и Земельным кодексом Российской Федерации.

2. Земельные участки, отнесенные к землям, изъятым из оборота, не могут предоставляться в частную собственность, а также быть объектами сделок, предусмотренных гражданским законодательством.

Земельные участки, отнесенные к землям, ограниченным в обороте, не предоставляются в частную собственность, за исключением случаев, установленных федеральными законами.

3. Содержание ограничений оборота земельных участков устанавливается Земельным кодексом Российской Федерации, федеральными законами.

4. Из оборота изъяты земельные участки, занятые находящимися в федеральной собственности объектами, указанными в части 4 статьи 27 Земельного кодекса Российской Федерации.

5. Ограничиваются в обороте находящиеся в государственной или муниципальной собственности земельные участки, указанные в части 5 статьи 27 Земельного кодекса Российской Федерации.

6. Оборота земель сельскохозяйственного назначения и образование земельных участков из земель сельскохозяйственного назначения регулируется Земельным кодексом Российской Федерации и Федеральным законом от 24 июля 2002 г. № 101-ФЗ «Об обороте земель сельскохозяйственного назначения».

7. Пункт 6 настоящей статьи не распространяется на относящиеся к землям сельскохозяйственного назначения садовые или огородные земельные участки, земельные участки, предназначенные для ведения личного подсобного хозяйства, гаражного строительства (в том числе индивидуального гаражного строительства), а также на земельные участки, на которых расположены объекты недвижимого имущества.

8. Запрещается приватизация земельных участков в пределах береговой полосы, установленной в соответствии с Водным кодексом Российской Федерации, а также земельных участков, на которых находятся пруды, обводненные карьеры, в границах территорий общего пользования.
