



ПРАВИТЕЛЬСТВО АРХАНГЕЛЬСКОЙ ОБЛАСТИ

**ИНСПЕКЦИЯ ПО ОХРАНЕ ОБЪЕКТОВ КУЛЬТУРНОГО НАСЛЕДИЯ
АРХАНГЕЛЬСКОЙ ОБЛАСТИ**

ПОСТАНОВЛЕНИЕ

от 24 марта 2021 года № 1 -п

г. Архангельск

**Об утверждении границ и режимов использования
территорий объектов культурного наследия, расположенных
в муниципальных образованиях «Малошуйское», «Покровское»,
«Порожское», «Чекуевское» Онежского муниципального района
Архангельской области**

В соответствии с подпунктом 10 пункта 2 статьи 33 Федерального закона от 25 июня 2002 года № 73-ФЗ «Об объектах культурного наследия (памятниках истории и культуры) народов Российской Федерации», пунктом 28 статьи 6, подпунктом 9 пункта 4 статьи 7 областного закона от 15 февраля 2010 года № 132-10-ОЗ «О регулировании отношений в сфере сохранения, использования, популяризации и государственной охраны объектов культурного наследия (памятников истории и культуры) народов Российской Федерации на территории Архангельской области», подпунктом 14 пункта 9, подпунктом 9 пункта 11 Положения об инспекции по охране объектов культурного наследия Архангельской области, утвержденного постановлением Правительства Архангельской области от 28 июня 2016 года № 234-пп, инспекция по охране объектов культурного наследия Архангельской области **п о с т а н о в л я е т**:

1. Утвердить согласно приложению границы и режимы использования территорий объектов культурного наследия (памятников истории и культуры) народов Российской Федерации федерального значения:

ансамбля «Комплексе сооружений», расположенного по адресу: Архангельская область, Онежский муниципальный район, городское

поселение «Малошуйское», дер. Абрамовская, ул. Победы, д. 1, принятого на государственную охрану постановлением Совета Министров РСФСР от 4 декабря 1974 года № 624 «О дополнении и частичном изменении постановления Совета Министров РСФСР от 30 августа 1960 года № 1327 «О дальнейшем улучшении дела охраны памятников культуры в РСФСР» (приложения № 1, № 12);

«Сретенская церковь (деревянная)» в составе ансамбля «Комплекс сооружений», расположенного по адресу: Архангельская область, Онежский муниципальный район, городское поселение «Малошуйское», дер. Абрамовская, ул. Победы, д. 1, принятого на государственную охрану постановлением Совета Министров РСФСР от 4 декабря 1974 года № 624 «О дополнении и частичном изменении постановления Совета Министров РСФСР от 30 августа 1960 года № 1327 «О дальнейшем улучшении дела охраны памятников культуры в РСФСР» (приложения № 1, № 12);

«Колокольня (деревянная)» в составе ансамбля «Комплекс сооружений», расположенного по адресу: Архангельская область, Онежский муниципальный район, городское поселение «Малошуйское», дер. Абрамовская, ул. Победы, д. 1б, принятого на государственную охрану постановлением Совета Министров РСФСР от 4 декабря 1974 года № 624 «О дополнении и частичном изменении постановления Совета Министров РСФСР от 30 августа 1960 года № 1327 «О дальнейшем улучшении дела охраны памятников культуры в РСФСР» (приложения № 1, № 12);

ансамбля «Никольская церковь (деревянная) и колокольня», расположенного по адресу: Архангельская область, Онежский муниципальный район, городское поселение «Малошуйское», дер. Абрамовская, ул. Победы, д. 1а, принятого на государственную охрану постановлением Совета Министров РСФСР от 30 августа 1960 года № 1327 «О дальнейшем улучшении дела охраны памятников в РСФСР» (приложения № 1, № 12);

ансамбля «Комплекс деревянных церквей», расположенного по адресу: Архангельская область, Онежский муниципальный район, сельское поселение «Чекуевское», дер. Верховье, принятого на государственную охрану постановлением Совета Министров РСФСР от 30 августа 1960 года № 1327 «О дальнейшем улучшении дела охраны памятников в РСФСР» (приложения № 2, № 12);

«Колокольня» в составе ансамбля «Комплекс деревянных церквей», расположенного по адресу: Архангельская область, Онежский

муниципальный район, сельское поселение «Чекуевское», дер. Верховье, принятого на государственную охрану постановлением Совета Министров РСФСР от 30 августа 1960 года № 1327 «О дальнейшем улучшении дела охраны памятников в РСФСР» (приложения № 2, № 12);

«Церковь Входаиерусалимская» в составе ансамбля «Комплекс деревянных церквей», расположенного по адресу: Архангельская область, Онежский муниципальный район, сельское поселение «Чекуевское», дер. Верховье, принятого на государственную охрану постановлением Совета Министров РСФСР от 30 августа 1960 года № 1327 «О дальнейшем улучшении дела охраны памятников в РСФСР» (приложения № 2, № 12);

«Церковь Тихвинской Божьей Матери» в составе ансамбля «Комплекс деревянных церквей», расположенного по адресу: Архангельская область, Онежский муниципальный район, сельское поселение «Чекуевское», дер. Верховье, принятого на государственную охрану постановлением Совета Министров РСФСР от 30 августа 1960 года № 1327 «О дальнейшем улучшении дела охраны памятников в РСФСР» (приложения № 2, № 12);

ансамбля «Ансамбль Кийского Крестного (Крестно-Онежского) монастыря», расположенного по адресу: Архангельская область, Онежский муниципальный район, о. Кий, принятого на государственную охрану постановлением Совета Министров РСФСР от 30 августа 1960 года № 1327 «О дальнейшем улучшении дела охраны памятников в РСФСР» (приложения № 3, № 12);

«Церковь Честных даров и кельи» в составе ансамбля «Ансамбль Кийского Крестного (Крестно-Онежского) монастыря», расположенного по адресу: Архангельская область, Онежский муниципальный район, о. Кий, принятого на государственную охрану постановлением Совета Министров РСФСР от 30 августа 1960 года № 1327 «О дальнейшем улучшении дела охраны памятников в РСФСР» (приложения № 3, № 12);

«Собор Патриарха Никона» в составе ансамбля «Ансамбль Кийского Крестного (Крестно-Онежского) монастыря», расположенного по адресу: Архангельская область, Онежский муниципальный район, о. Кий, принятого на государственную охрану постановлением Совета Министров РСФСР от 30 августа 1960 года № 1327 «О дальнейшем улучшении дела охраны памятников в РСФСР» (приложения № 3, № 12);

«Угловая деревянная башенка и часть стены» в составе ансамбля «Ансамбль Кийского Крестного (Крестно-Онежского) монастыря», расположенного по адресу: Архангельская область, Онежский муниципальный район, о. Кий, принятого на государственную охрану постановлением Совета Министров РСФСР от 30 августа 1960 года № 1327

«О дальнейшем улучшении дела охраны памятников в РСФСР» (приложения № 3, № 12);

«Церковь Рождества Богородицы» в составе ансамбля «Ансамбль Кийского Крестного (Крестно-Онежского) монастыря», расположенного по адресу: Архангельская область, Онежский муниципальный район, о. Кий, принятого на государственную охрану постановлением Совета Министров РСФСР от 30 августа 1960 года № 1327 «О дальнейшем улучшении дела охраны памятников в РСФСР» (приложения № 3, № 12);

«Памятник в честь патриотического подвига крестьян села Лямца, отразивших попытки английской эскадры высадить десант в период Крымской войны 1856 г.», расположенного по адресу: Архангельская область, Онежский муниципальный район, сельское поселение «Покровское», дер. Лямца, ул. Победы, д. 17а, принятый на государственную охрану постановлением Совета Министров РСФСР от 30 августа 1960 года № 1327 «О дальнейшем улучшении дела охраны памятников в РСФСР» (приложения № 4, № 12);

«Владимирская церковь (деревянная)», расположенного по адресу: Архангельская область, Онежский муниципальный район, сельское поселение «Порожское», дер. Медведевская, д. 43а, принятого на государственную охрану постановлением Совета Министров РСФСР от 30 августа 1960 года № 1327 «О дальнейшем улучшении дела охраны памятников в РСФСР» (приложения № 5, № 13);

«Часовня Георгия Победоносца», расположенного по адресу: Архангельская область, Онежский муниципальный район, сельское поселение «Чекуевское», дер. Нермуша, д. 31, принятого на государственную охрану постановлением Совета Министров РСФСР от 30 августа 1960 года № 1327 «О дальнейшем улучшении дела охраны памятников в РСФСР» (приложения № 6, № 12);

ансамбля «Комплекс деревянных церквей», расположенного по адресу: Архангельская область, Онежский муниципальный район, сельское поселение «Чекуевское», дер. Пияла, принятого на государственную охрану постановлением Совета Министров РСФСР от 30 августа 1960 года № 1327 «О дальнейшем улучшении дела охраны памятников в РСФСР» (приложения № 7, № 12);

«Вознесенская церковь» в составе ансамбля «Комплекс деревянных церквей», расположенного по адресу: Архангельская область, Онежский муниципальный район, сельское поселение «Чекуевское», дер. Пияла, принятого на государственную охрану постановлением Совета Министров РСФСР от 30 августа 1960 года № 1327 «О дальнейшем улучшении дела охраны памятников в РСФСР» (приложения № 7, № 12);

«Колокольня» в составе ансамбля «Комплекс деревянных церквей», расположенного по адресу: Архангельская область, Онежский муниципальный район, сельское поселение «Чекуевское», дер. Пияла, принятого на государственную охрану постановлением Совета Министров РСФСР от 30 августа 1960 года № 1327 «О дальнейшем улучшении дела охраны памятников в РСФСР» (приложения № 7, № 12);

ансамбля «Комплекс деревянных церквей», расположенного по адресу: Архангельская область, Онежский муниципальный район, сельское поселение «Чекуевское», дер. Посад, принятого на государственную охрану постановлением Совета Министров РСФСР от 30 августа 1960 года № 1327 «О дальнейшем улучшении дела охраны памятников в РСФСР» (приложения № 9, № 12);

«Преображенская церковь» в составе ансамбля «Комплекс деревянных церквей», расположенного по адресу: Архангельская область, Онежский муниципальный район, сельское поселение «Чекуевское», дер. Посад, ул. Центральная д. 21, принятого на государственную охрану постановлением Совета Министров РСФСР от 30 августа 1960 года № 1327 «О дальнейшем улучшении дела охраны памятников в РСФСР» (приложения № 9, № 12);

«Колокольня» в составе ансамбля «Комплекс деревянных церквей», расположенного по адресу: Архангельская область, Онежский муниципальный район, сельское поселение «Чекуевское», дер. Посад, принятого на государственную охрану постановлением Совета Министров РСФСР от 30 августа 1960 года № 1327 «О дальнейшем улучшении дела охраны памятников в РСФСР» (приложения № 9, № 12);

«Никольская церковь (деревянная)», расположенного по адресу: Архангельская область, Онежский муниципальный район, сельское поселение «Покровское», с. Пурнема, ул. Морская, д. 46б, принятый на государственную охрану постановлением Совета Министров РСФСР от 4 декабря 1974 года № 624 «О дополнении и частичном изменении постановления Совета Министров РСФСР от 30 августа 1960 года № 1327 «О дальнейшем улучшении дела охраны памятников культуры в РСФСР» (приложения № 10, № 12);

«Крестовоздвиженская часовня», расположенного по адресу: Архангельская область, Онежский муниципальный район, сельское поселение «Чекуевское», дер. Матвеевка (по документу принятия на государственную охрану, в настоящее время населенный пункт отсутствует), принятого на государственную охрану указом Президента Российской Федерации от 20 февраля 1995 года № 176 «Об утверждении перечня объектов исторического и культурного наследия Федерального (общероссийского) значения» (приложения № 11, № 13).

2. Утвердить границы и режимы использования территории объекта культурного наследия (памятника истории и культуры) народов Российской Федерации регионального значения «Церковь Богоявленская», расположенного по адресу: Архангельская область, Онежский муниципальный район, сельское поселение «Чекуевское», дер. Поле, принятый на государственную охрану решением Исполнительного комитета Архангельского областного Совета народных депутатов от 22 октября 1990 года № 137 «О мерах по дальнейшему улучшению охраны, реставрации и использования памятников истории и культуры» (приложения № 8, № 12);

3. Признать утратившими силу постановление министерства культуры Архангельской области от 26 июня 2015 № 7-п «Об установлении границы территории объекта культурного наследия (памятника истории и культуры) народов Российской Федерации федерального значения «Комплекс деревянных церквей: Вознесенская церковь, 1651 г., Колокольня, XVII в.».

4. Организовать работу по направлению в установленном порядке копии настоящего постановления в федеральный орган исполнительной власти, уполномоченный Правительством Российской Федерации на осуществление государственного кадастрового учета, государственной регистрации прав, ведение Единого государственного реестра недвижимости и предоставление сведений, содержащихся в Едином государственном реестре недвижимости.

5. Разместить сведения о границах территорий объектов культурного наследия в федеральной государственной информационной системе территориального планирования и едином государственном реестре объектов культурного наследия (памятников истории и культуры) народов Российской Федерации.

6. Настоящее постановление вступает в силу через десять дней со дня его официального опубликования.

**Исполняющий
обязанности руководителя**



Е.Д. Коротенкова

Принятые сокращения:

Н – нежилое деревянное здание;

Ж – жилое деревянное здание;

КН – каменное нежилое здание;

2КН – 2-х этажное каменное нежилое здание;

Гр – грунтовая дорога;

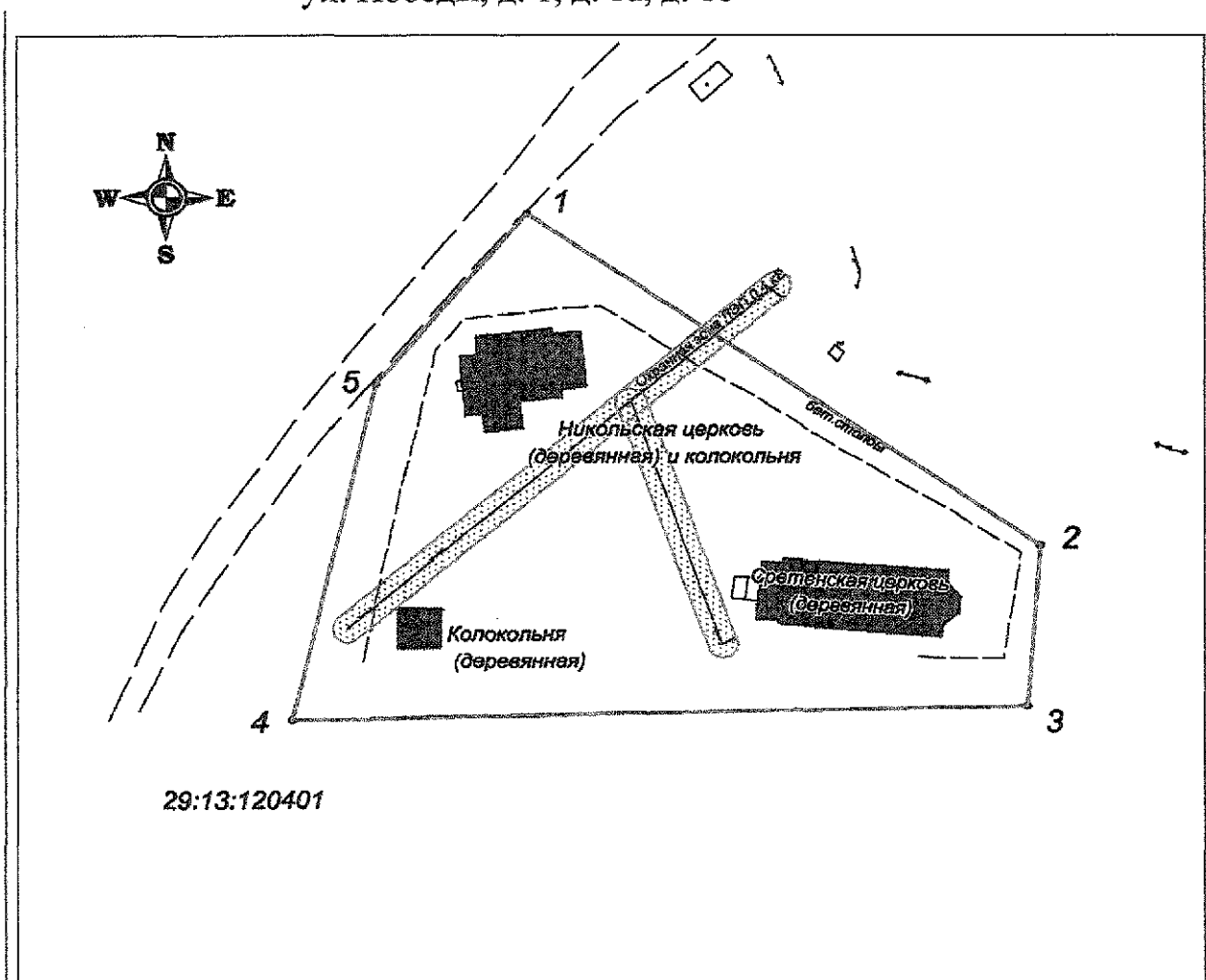
А – дорога с асфальтобетонным покрытием;

Руч – ручей.

ПРИЛОЖЕНИЕ № 1
к постановлению инспекции
по охране объектов культурного
наследия Архангельской области
от 24.03.2021 № 1-п

**План территории объекта культурного наследия
(памятника истории и культуры) народов Российской Федерации**

Наименование: Ансамбль «Комплекс сооружений» в составе:
«Сретенская церковь (деревянная)», «Колокольня
(деревянная)»; Ансамбль «Никольская церковь (деревянная)
и колокольня»
Адрес объекта: Архангельская область, Онежский муниципальный район,
городское поселение «Малошуйское», дер. Абрамовская,
ул. Победы, д. 1, д. 1а, д. 1б



Масштаб 1:800

Условные обозначения

- граница образуемой территории;
- существующая часть границы, имеющаяся в ЕИРП сведения о которой достаточны для определения ее местоположения;
- границы кадастрового квартала;
- — характерная точка границы, сведения о которой позволяют однозначно определить ее положение на местности;
- 29:13:120401 — надпись кадастрового квартала;

**Каталог координат поворотных точек границ территории
объекта культурного наследия**

Ансамбль «Комплекс сооружений» в составе:
«Сретенская церковь (деревянная)», «Колокольня (деревянная)»;
Ансамбль «Никольская церковь (деревянная)
и колокольня»

Система координат МСК-29 зона – 2

Номер точки	Координаты		Горизонтальное проложение	Дирекционный угол
	X	Y		
1	560667.04	2369303.96		
			82,20	124° 31,2'
2	560620.45	2369371.69		
			22,80	184° 13,6'
3	560597.72	2369370.01		
			97,02	268° 54,1'
4	560595.86	2369273.01		
			48,65	13° 06,9'
5	560643.24	2369284.05		
			31,03	39° 55,4'
1	560667.04	2369303.96		

Площадь территории объекта культурного наследия – 282 кв. м.

Координаты поворотных точек границ территории объекта культурного наследия определены методом спутниковых геодезических измерений, среднеквадратическая погрешность измерений M_t составляет 0,1 м.

**Описание границы территории объекта культурного наследия
(памятника истории и культуры) народов Российской Федерации**

ансамбль «Комплекс сооружений» в составе:
«Сретенская церковь (деревянная)», «Колокольня (деревянная)»;
Ансамбль «Никольская церковь (деревянная)
и колокольня»

Граница территории объекта культурного наследия проходит:
от точки 1 до точки 2 – северо-восточная граница проходит на юго-восток вдоль бетонных столбов;
от точки 2 до точки 3 – восточная граница проходит на юг, параллельно восточной стороне объекта «Сретенская церковь (деревянная)», в 10 метрах от нее;

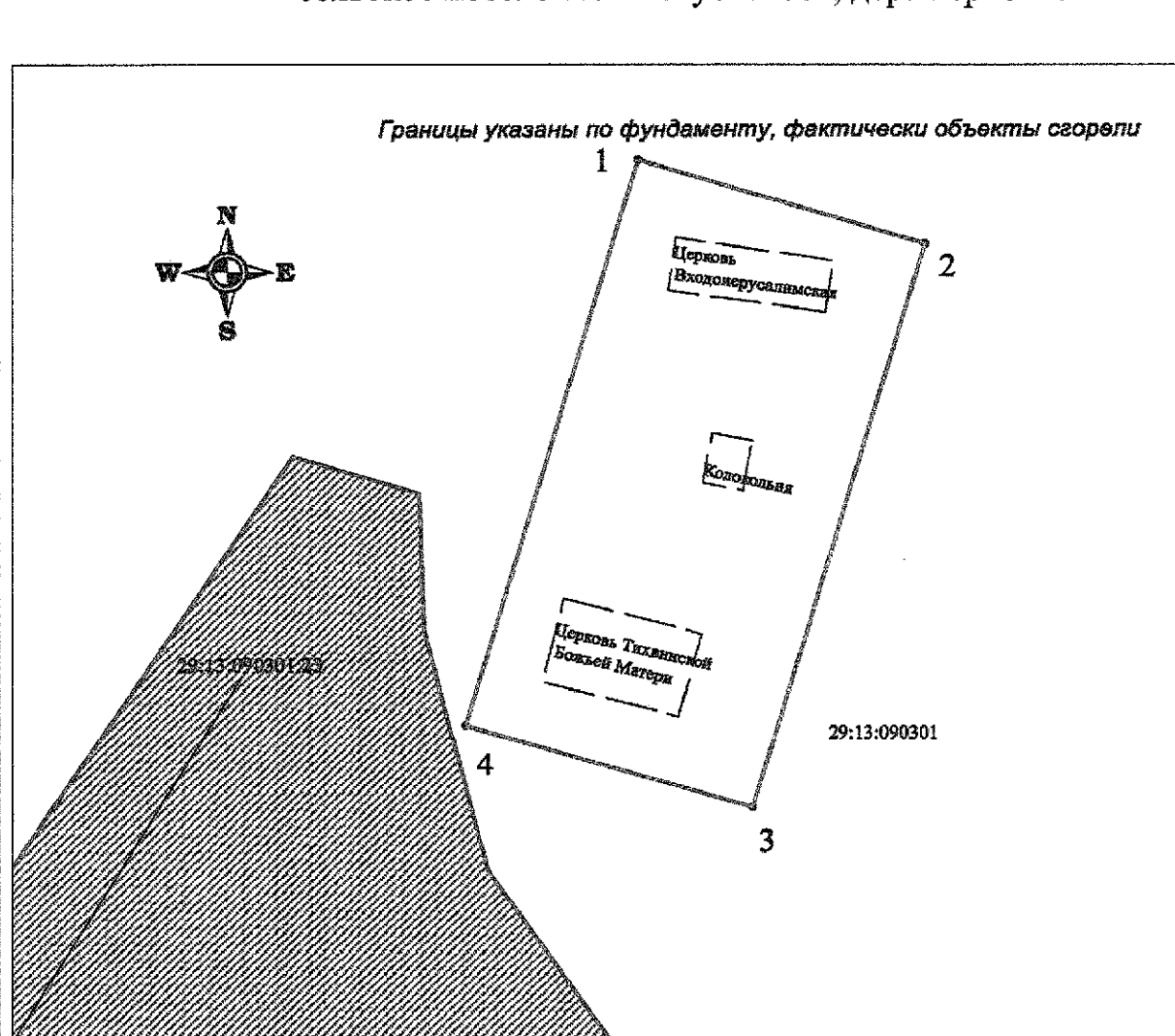
- от точки 3 до точки 4 – южная граница, проходит на запад вдоль южной стороны объекта «Сретенская церковь (деревянная)», в 10 метрах от нее;
 - от точки 4 до точки 5 – граница проходит на северо-восток вдоль бетонных столбов параллельно им;
 - от точки 5 до точки 1 – граница проходит на северо-восток вдоль грунтовой дороги в 10 метрах от объектов «Колокольня (деревянная)» и «Никольская Церковь (деревянная) и колокольня».
-

ПРИЛОЖЕНИЕ № 2
к постановлению инспекции
по охране объектов культурного
наследия Архангельской области
от 24.03.2021 № 1 -п

**План территории объекта культурного наследия
(памятника истории и культуры) народов Российской Федерации**

Наименование: Ансамбль «Комплекс деревянных церквей» в составе:
«Колокольня», «Церковь Входаиерусалимская»,
«Церковь Тихвинской Божьей Матери»

Адрес объекта: Архангельская область, Онежский муниципальный район,
сельское поселение «Чекуевское», дер. Верховье



Условные обозначения

- граница образуемой территории;
- существующая часть границы, имеющаяся в ЕГРН сведения о которой достаточны для определения ее местоположения;
- границы кадастрового квартала;
- — характерная точка границы, сведения о которой позволяют однозначно определить ее положение на местности;
- 29:13:090301 — надпись кадастрового квартала;
- 29:13:090301:23 — надпись кадастрового номера земельного участка

**Каталог координат поворотных точек границ территории
объекта культурного наследия:**

ансамбль «Комплекс деревянных церквей» в составе:
«Колокольня», «Церковь Входаиерусалимская»,
«Церковь Тихвинской Божьей Матери»

Система координат МСК-29 зона – 2

Номер точки	Координаты		Горизонтальное проложение	Дирекционный угол
	X	Y		
1	556586.10	2451572.70		
			50,00	106° 41,5'
2	556571.74	2451620.59		
			100,34	196° 41,4'
3	556475.63	2451591.78		
			50,00	286° 18,5'
4	556489.67	2451543.79		
			100,67	16° 41,3'
1	556586.10	2451572.70		

Площадь территории объекта культурного наследия – 5025 кв. м.

Координаты поворотных точек границ территории объекта культурного наследия определены методом спутниковых геодезических измерений, среднеквадратическая погрешность измерений M_i составляет 0,1 м.

**Описание границы территории объекта культурного наследия
(памятника истории и культуры) народов Российской Федерации**

ансамбль «Комплекс деревянных церквей» в составе:
«Колокольня», «Церковь Входаиерусалимская»,
«Церковь Тихвинской Божьей Матери»

Граница территории объекта культурного наследия проходит:

от точки 1 до точки 2 – северо-восточная граница проходит на юго-восток в 10 метрах от объекта «Церковь Входаиерусалимская»;

от точки 2 до точки 3 – юго-восточная граница проходит на юго-запад от объекта «Церковь Входаиерусалимская»;

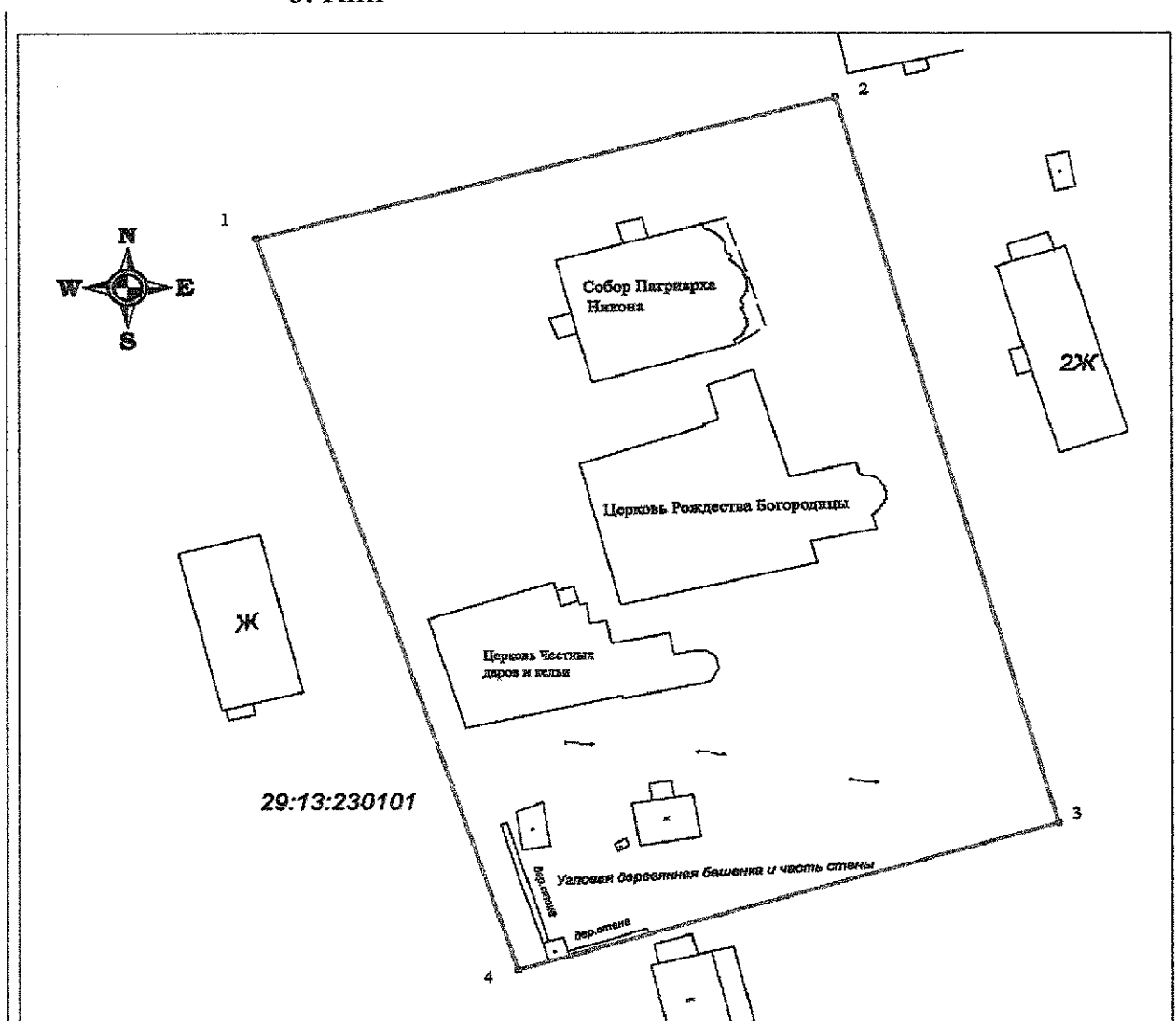
от точки 3 до точки 4 – юго-западная граница, проходит на северо-запад параллельно юго-западной стороне объекта «Церковь Тихвинской Божьей Матери» (точка 4 находится в 3 метрах от участка с кадастровым номером 29:13:090301:23 по направлению на северо-восток.);

от точки 4 до точки 1 – северо-западная граница, проходит на северо-восток в 10 метрах от объекта «Церковь Входаиерусалимская».

ПРИЛОЖЕНИЕ № 3
к постановлению инспекции
по охране объектов культурного
наследия Архангельской области
от 24.03.2021 № 1 -п

**План территории объекта культурного наследия
(памятника истории и культуры) народов Российской Федерации**

Наименование: Ансамбль Кийского Крестного (Крестно-Онежского) монастыря в составе: «Церковь Честных даров и кельи», «Собор Патриарха Никона», «Угловая деревянная башенка и часть стены», «Церковь Рождества Богородицы»
Адрес объекта: Архангельская область, Онежский муниципальный район, о. Кий



Масштаб 1:900

Условные обозначения

- граница образуемой территории;
- существующая часть границы, имеющиеся в ЕГРН сведения о которой достижимы для определения ее местоположения;
- границы кадастрового квартала;
- — характерная точка границы, сведения о которой позволяют однозначно определить ее положение на местности;
- 29:13:230101 — надпись кадастрового квартала;

**Каталог координат поворотных точек границ территории
объекта культурного наследия:**

ансамбль Кийского Крестного (Крестно-Онежского)
монастыря в составе: «Церковь Честных даров и кельи»,
«Собор Патриарха Никона», «Угловая деревянная башенка
и часть стены», «Церковь Рождества Богородицы»

Система координат МСК-29 зона – 2

Номер точки	Координаты		Горизонтальное проложение	Дирекционный угол
	X	Y		
1	588739.04	2393012.44		
			91,72	74° 50,6'
2	588763.02	2393100.97		
			127,53	164° 37,8'
3	588640.05	2393134.77		
			86,18	253° 17,6'
4	588615.28	2393052.23		
			130,00	342° 10,6'
1	588739.04	2393012.44		

Площадь территории объекта культурного наследия – 11449 кв. м.

Координаты поворотных точек границ территории объекта культурного наследия определены методом спутниковых геодезических измерений, среднеквадратическая погрешность измерений M_i составляет 0,1 м.

**Описание границы территории объекта культурного наследия
(памятника истории и культуры) народов Российской Федерации**

ансамбль Кийского Крестного (Крестно-Онежского)
монастыря в составе: «Церковь Честных даров и кельи»,
«Собор Патриарха Никона», «Угловая деревянная башенка
и часть стены», «Церковь Рождества Богородицы»

Граница территории объекта культурного наследия проходит:

от точки 1 до точки 2 – северно-западная граница проходит на северо-восток параллельно северо-западной стороне объекта «Собор Патриарха Никона», в 10 метрах от нее;

от точки 2 до точки 3 – северо-восточная граница проходит на юго-восток от параллельно северо-восточной стороне объекта «Церковь Рождества Богородицы», в 10 метрах от нее;

от точки 3 до точки 4 – юго-восточная граница, проходит на юго-запад вдоль юго- восточной стороны объекта «Угловая деревянная башенка и часть стены»;

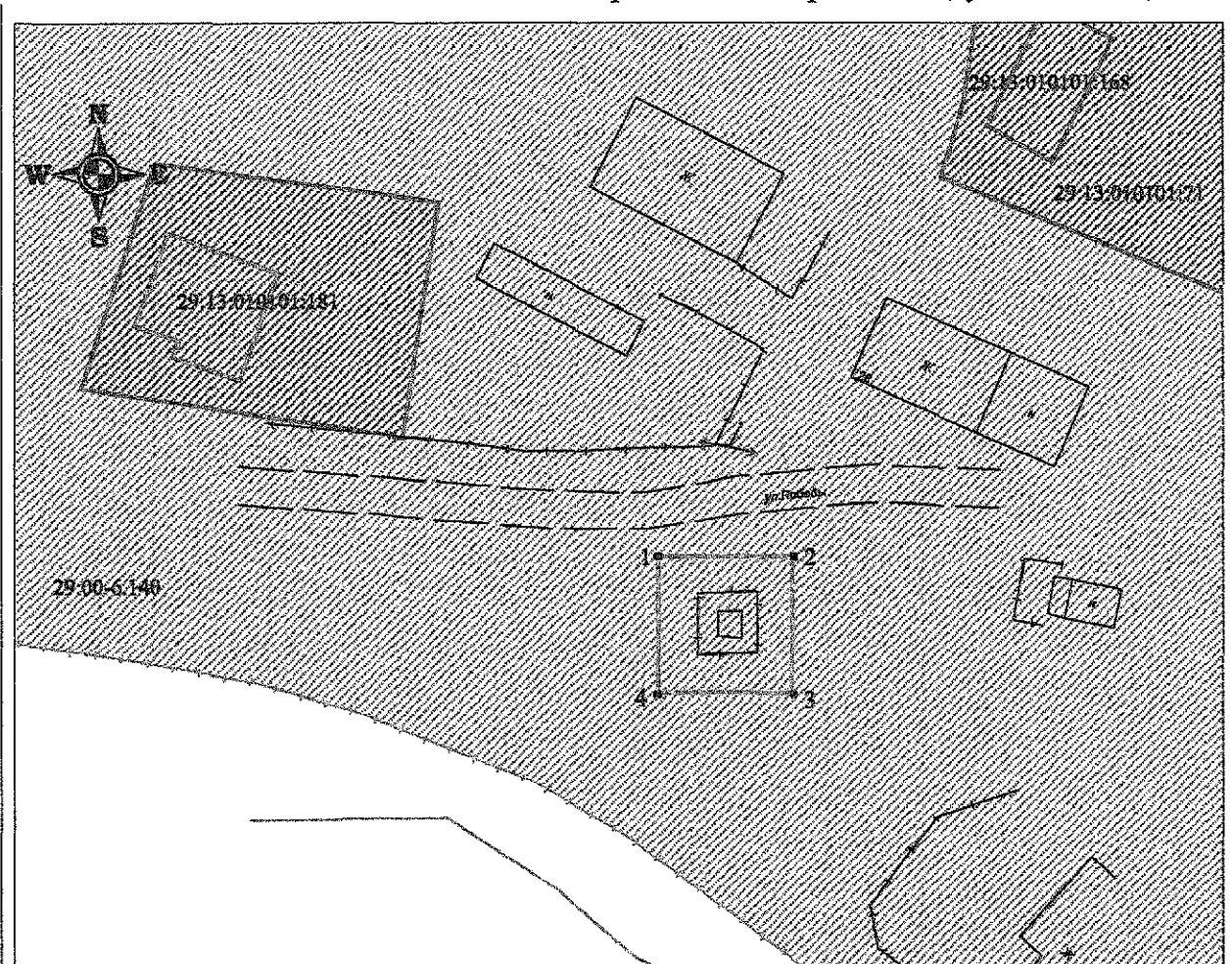
- от точки 4 до точки 1 – юго-западная граница, проходит на северо-запад в 5 метрах от юго-западной стороны объекта «Угловая деревянная башенка и часть стены» и в 5 метрах от юго-западной стены объекта «Церковь Честных даров и кельи».

ПРИЛОЖЕНИЕ № 4
к постановлению инспекции
по охране объектов культурного
наследия Архангельской области
от 24.03.2021 № 1-п

**План территории объекта культурного наследия
(памятника истории и культуры) народов Российской Федерации**

Наименование: «Памятник в честь патриотического подвига крестьян села Лямца, отразивших попытки английской эскадры высадить десант в период Крымской войны 1856 г.»

Адрес объекта: Архангельская область, Онежский муниципальный район, сельское поселение «Покровское», дер. Лямца, ул. Победы, д. 17а



Масштаб 1:500

Условные обозначения

- | | |
|------------------|---|
| | - граница образуемой территории; |
| | - существующая часть границы, имеющиеся в ЕГРН сведения о которой достаточны для определения ее местоположения; |
| | - границы кадастрового квартала; |
| | - характерная точка границы, сведения о которой позволяют однозначно определить ее положение на местности; |
| 29:13:010101 | - надпись кадастрового квартала; |
| 29:13:010101:181 | - надпись кадастрового номера земельного участка. |
| 29:00-6.14 | - зона с особыми условиями использования территорий. |

**Каталог координат поворотных точек границ территории
объекта культурного наследия:**

«Памятник в честь патриотического подвига крестьян
села Лямца, отразивших попытки английской эскадры
высадить десант в период Крымской войны 1856 г.»

Система координат МСК-29 зона – 2

Номер точки	Координаты		Горизонтальное проложение	Дирекционный угол
	X	Y		
1	638586.6	2353630.89		
			11.00	0° 00,0'
2	638586.6	2353641.89		
			11.00	0° 00,0'
3	638575.6	2353641.89		
			11.00	180° 00,0'
4	638575.6	2353630.89		
			11.00	360° 00,0'
1	638586.6	2353630.89		

Площадь территории объекта культурного наследия – 121 кв. м.

Координаты поворотных точек границ территории объекта культурного наследия определены методом спутниковых геодезических измерений, среднеквадратическая погрешность измерений M_1 составляет 0,1 м.

**Описание границы территории объекта культурного наследия
(памятника истории и культуры) народов Российской Федерации**

«Памятник в честь патриотического подвига крестьян
села Лямца, отразивших попытки английской эскадры
высадить десант в период Крымской войны 1856 г.»

Граница территории объекта культурного наследия проходит:

от точки 1 до точки 2 – северная граница, проходит на восток вдоль дороги, параллельно северной стороне объекта «Памятник в честь патриотического подвига крестьян села Лямца, отразивших попытки английской эскадры высадить десант в период Крымской войны 1856 г.», в 5 метрах от нее;

от точки 2 до точки 3 – восточная граница, проходит на юг к реке Лямца параллельно восточной стороне объекта «Памятник в честь патриотического подвига крестьян села Лямца, отразивших попытки английской эскадры высадить десант в период Крымской войны 1856 г.», в 5 метрах от нее;

от точки 3 до точки 4 – южная граница, проходит на запад параллельно южной стороне объекта «Памятника в честь патриотического подвига крестьян

села Лямца, отразивших попытки английской эскадры высадить десант в период Крымской войны 1856 г.», в 5 метрах от нее;

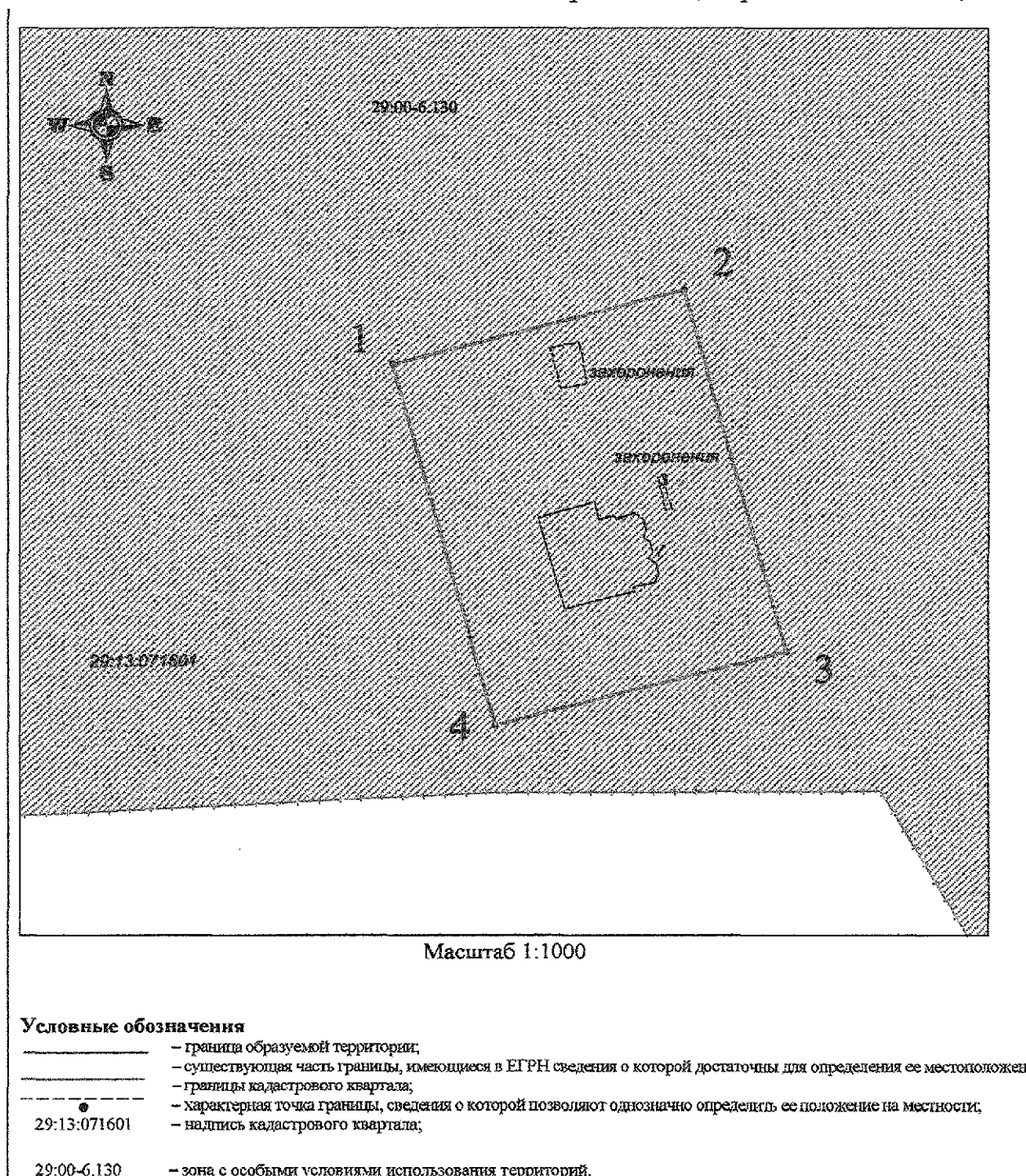
от точки 4 до точки 1 – западная граница, проходит на север от реки Лямца параллельно западной стороне «Памятника в честь патриотического подвига крестьян села Лямца, отразивших попытки английской эскадры высадить десант в период Крымской войны 1856 г.», в 5 метрах от нее.

ПРИЛОЖЕНИЕ № 5
к постановлению инспекции
по охране объектов культурного
наследия Архангельской области
от 24.03.2021 № 1 -п

**План территории объекта культурного наследия
(памятника истории и культуры) народов Российской Федерации**

Наименование: «Владимирская церковь (деревянная)»

Адрес объекта: Архангельская область, Онежский муниципальный район,
сельское поселение «Порожское», дер. Медведевская, д. 43а



**Каталог координат поворотных точек границ территории
объекта культурного наследия:
«Владимирская церковь (деревянная)»**

Система координат МСК-29 зона – 2

Номер точки	Координаты		Горизонтальное проложение	Дирекционный угол
	X	Y		
1	568273.17	2414328.38		
			60,78	75° 08,3'
2	568288.76	2414387.13		
			78,39	164° 43,2'
3	568213.14	2414407.79		
			60,79	255° 07,8'
4	568197.54	2414349.04		
			78,4	344° 43,3'
1	568273.17	2414328.38		

Площадь территории объекта культурного наследия – 4765 кв. м.

Координаты поворотных точек границ территории объекта культурного наследия определены методом спутниковых геодезических измерений, среднеквадратическая погрешность измерений M_i составляет 0,1 м.

**Описание границы территории объекта культурного наследия
(памятника истории и культуры) народов Российской Федерации
«Владимирская церковь (деревянная)»**

Граница территории объекта культурного наследия проходит:

от точки 1 до точки 2 – северо-западная граница, проходит на северо-восток параллельно северо-западной стороне объекта «Владимирская церковь (деревянная)», в 38,5 метрах от нее, в 120 метрах от реки Онеги;

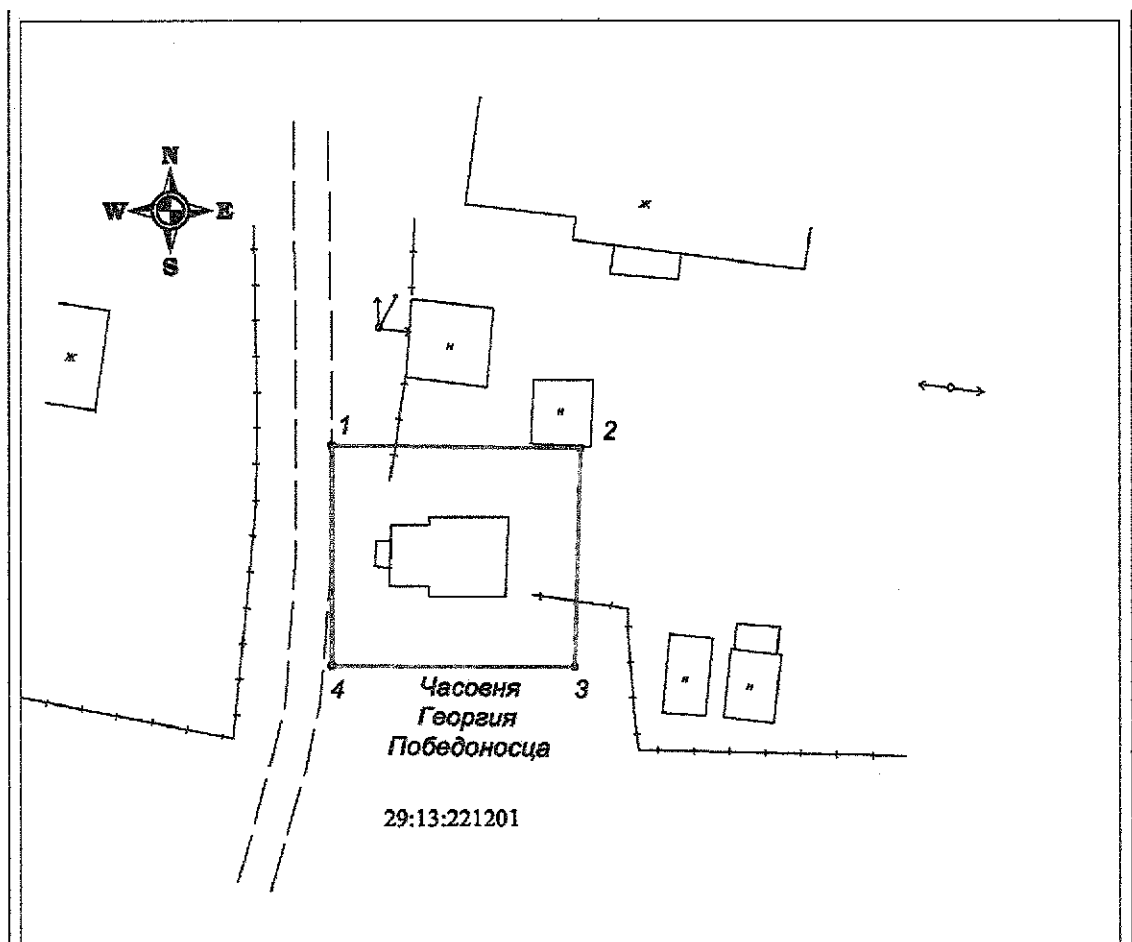
от точки 2 до точки 3 – северо-восточная граница, проходит на юго-восток параллельно северо-восточной стороне объекта «Владимирская церковь (деревянная)», в 20 метрах от нее;

от точки 3 до точки 4 – юго-восточная граница проходит на северо-запад параллельно юго-восточной стороне объекта «Владимирская церковь (деревянная)», в 20 метрах от нее;

от точки 4 до точки 1 – юго-западная граница, проходит на северо-запад параллельно юго-западной стороне объекта «Владимирская церковь (деревянная)», в 20 метрах от нее.

ПРИЛОЖЕНИЕ № 6
к постановлению инспекции
по охране объектов культурного
наследия Архангельской области
от 24.03.2021 № 1 -п

**План территории объекта культурного наследия
(памятника истории и культуры) народов Российской Федерации**
Наименование: «Часовня Георгия Победоносца»
Адрес объекта: Архангельская область, Онежский муниципальный район,
сельское поселение «Чекуевское», дер. Нермуша д. 31



Масштаб 1:400

Условные обозначения

- граница образуемой территории;
- существующая часть границы, имеющиеся в ЕИРН сведения о которой достаточны для определения ее местоположения;
- граница кадастрового квартала;
- — характерная точка границы, сведения о которой позволяют однозначно определить ее положение на местности;
- 29:13:221201 — надпись кадастрового квартала;

**Каталог координат поворотных точек границ территории
объекта культурного наследия:
«Часовня Георгия Победоносца»**

Система координат МСК-29 зона – 2

Номер точки	Координаты		Горизонтальное проложение	Дирекционный угол
	X	Y		
1	489057.10	2462930.05		
			17,76	90° 38,7'
2	489056.90	2462947.81		
			15,43	181° 49,2'
3	489041.48	2462947.32		
			17,22	270° 28,0'
4	489041.62	2462930.10		
			15,48	359° 48,9'
1	489057.10	2462930.05		

Площадь территории объекта культурного наследия – 270 кв. м.

Координаты поворотных точек границ территории объекта культурного наследия определены методом спутниковых геодезических измерений, среднеквадратическая погрешность измерений M_i составляет 0,1 м.

**Описание границы территории объекта культурного наследия
(памятника истории и культуры) народов Российской Федерации
«Часовня Георгия Победоносца»**

Граница территории объекта культурного наследия проходит:

от точки 1 до точки 2 – северная граница проходит на восток параллельно северной стороне объекта «Часовня Георгия Победоносца», в 5 метрах от нее;

от точки 2 до точки 3 – восточная граница проходит на юг параллельно восточной стороне объекта «Часовня Георгия Победоносца», в 5 метрах от нее;

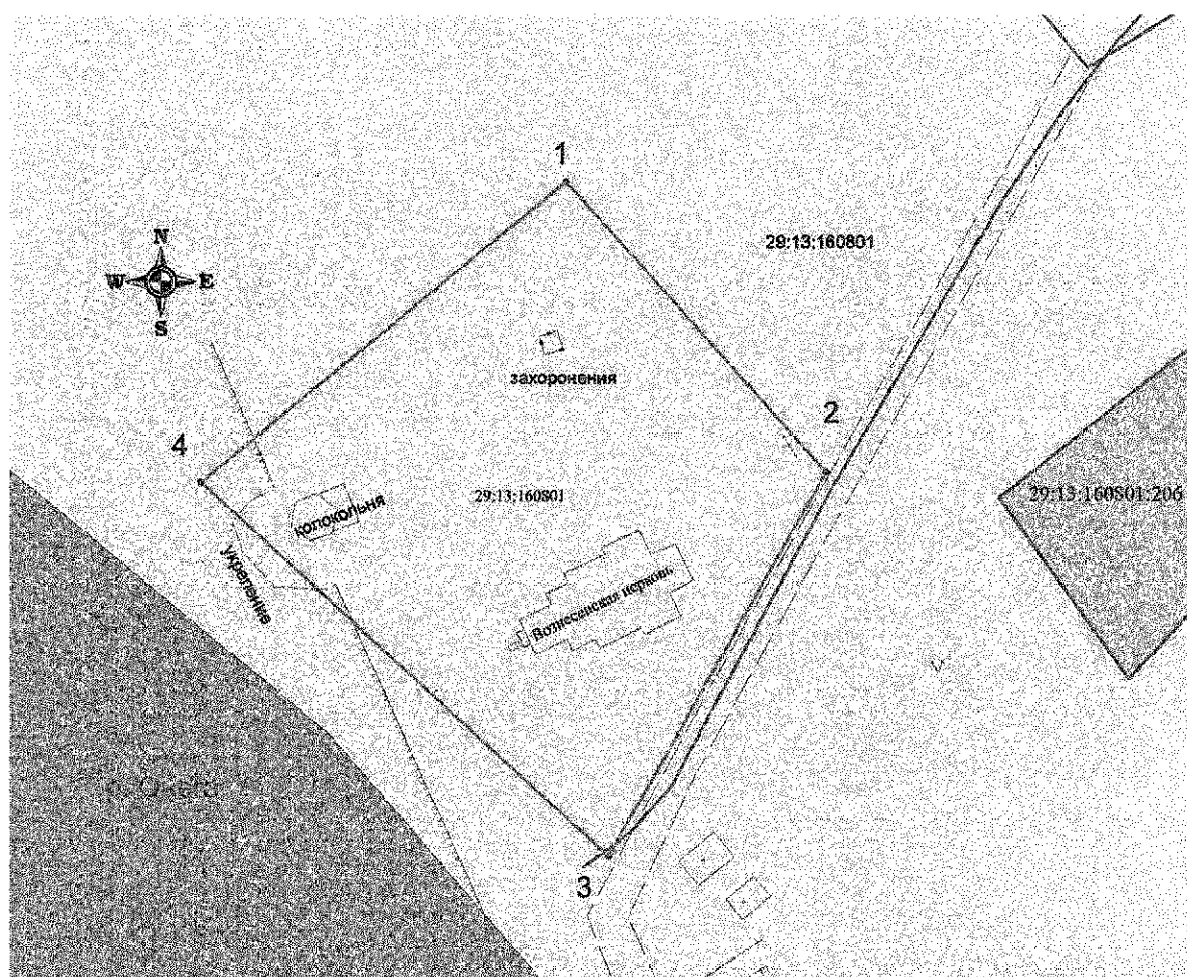
от точки 3 до точки 4 – южная граница проходит параллельно южной стороне объекта «Часовня Георгия Победоносца», в 5 метрах от нее;

от точки 4 до точки 1 – западная граница проходит параллельно западной стороне объекта «Часовня Георгия Победоносца», в 5 метрах от нее.

ПРИЛОЖЕНИЕ № 7
 к постановлению инспекции
 по охране объектов культурного
 наследия Архангельской области
 от 24.03.2021 № 1-п

**План территории объекта культурного наследия
 (памятника истории и культуры) народов Российской Федерации**

Наименование: Ансамбль «Комплекс деревянных церквей» в составе:
 «Вознесенская церковь», «Колокольня»
Адрес объекта: Архангельская область, Онежский муниципальный район,
 сельское поселение «Чекуевское», дер. Пияла



Масштаб 1:1000

Условные обозначения

- | | |
|------------------|---|
| — | — граница образуемой территории; |
| — | — существующая часть границы, имеющаяся в ЕГРН сведения о которой достаточны для определения ее местоположения; |
| — | — границы кадастрового квартала; |
| • | — характерная точка границы, сведения о которой позволяют однозначно определить ее положение на местности; |
| 29:13:160801 | — надпись кадастрового квартала; |
| 29:13:160801:206 | — надпись кадастрового номера земельного участка; |
| 29:00-6.130 | — зона с особыми условиями использования территорий; |
| ▬ | — зона водного объекта; |
| р. Онега | — наименование водного объекта; |
| - - - | — граница территории, обеспечивающей проход. |

**Каталог координат поворотных точек границ территории
объекта культурного наследия:**

Ансамбль «Комплекс деревянных церквей» в составе:
«Вознесенская церковь», «Колокольня»

Система координат МСК-29 зона – 2

Номер точки	Координаты		Горизонтальное проложение	Дирекционный угол
	X	Y		
1	526179.34	2451907.34		
			72,21	69° 02,4'
2	526205.17	2451974.77		
			65,57	149° 22,7'
3	526148.74	2452008.17		
			16,36	208° 40,8'
4	526134.39	2452000.32		
			67,46	243° 43,0'
5	526104.52	2451939.84		
			81,57	336° 31,3'
1	526179.34	2451907.34		

Площадь территории объекта культурного наследия – 5926 кв. м.

Координаты поворотных точек границ территории объекта культурного наследия определены методом спутниковых геодезических измерений, среднеквадратическая погрешность измерений M , составляет 0,1 м.

**Описание границы территории объекта культурного наследия
(памятника истории и культуры) народов Российской Федерации
Ансамбль «Комплекс деревянных церквей» в составе:
«Вознесенская церковь», «Колокольня»**

Граница территории объекта культурного наследия проходит:

от точки 1 до точки 2 – северо-западная граница проходит на северо-восток параллельно северо-западной стороне объекта «Вознесенская церковь», в 50 метрах от нее;

от точки 2 до точки 3 – северо-восточная граница проходит на юго-восток параллельно северо-восточной стороне объекта «Вознесенская церковь», в 12 метрах от нее;

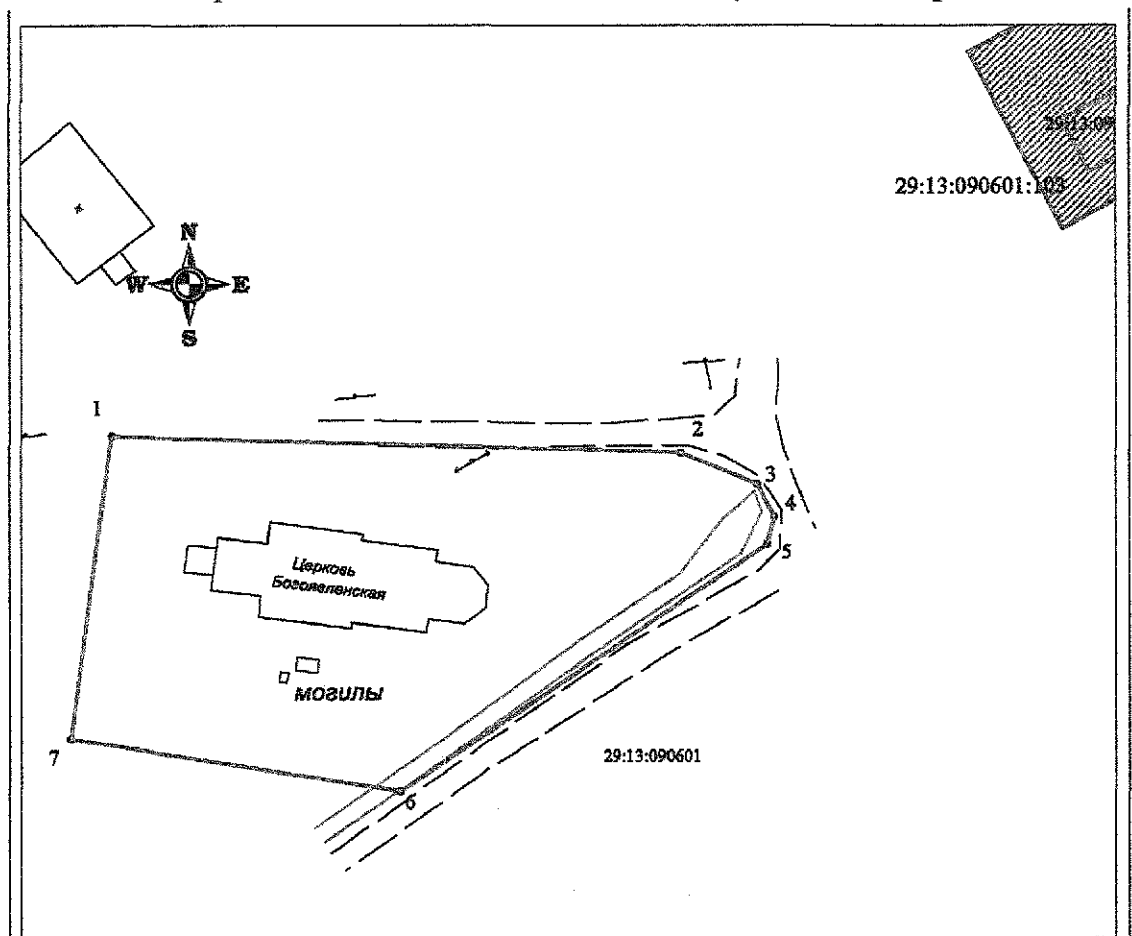
от точки 3 до точки 4 – граница проходит на юго-запад по границе грунтовой дороги;

от точки 4 до точки 5 – юго-восточная граница проходит на юго-запад параллельно юго-восточной стороне объекта «Вознесенская церковь», в 10 метрах от нее;

от точки 5 до точки 1 – юго-западная граница проходит на северо-запад параллельно юго-западной стороне объекта «Вознесенская церковь», в 32 метрах от нее.

ПРИЛОЖЕНИЕ № 8
к постановлению инспекции
по охране объектов культурного
наследия Архангельской области
от 24.03.2021 № 1-п

**План территории объекта культурного наследия
(памятника истории и культуры) народов Российской Федерации**
Наименование: «Церковь Богоявленская»
Адрес объекта: Архангельская область, Онежский муниципальный район, сельское поселение «Чекуевское», дер. Поле



Масштаб 1:600

Условные обозначения

- | | |
|------------------|---|
| — | — граница образуемой территории; |
| — | — существующая часть границы, имеющаяся в ЕИРН сведения о которой достаточны для определения ее местоположения; |
| — | — границы кадастрового квартала; |
| • | — характерная точка границы, сведения о которой позволяют однозначно определить ее положение на местности; |
| 29:13:090601 | — надпись кадастрового квартала; |
| 29:13:090601:103 | — надпись кадастрового номера земельного участка. |

**Каталог координат поворотных точек границ территории
объекта культурного наследия:
«Церковь Богоявленская»**

Система координат МСК-29 зона – 2

Номер точки	Координаты		Горизонтальное проложение	Дирекционный угол
	X	Y		
1	548147.96	2460212.49		
			63,98	91° 42,8'
2	548146.05	2460276.44		
			9,27	112° 06,6'
3	548142.56	2460285.03		
			4,08	152° 35,7'
4	548138.94	2460286.9		
			3,06	195° 15,1'
5	548135.99	2460286.1		
			49,54	236° 16,0'
6	548108.47	2460244.9		
			37,5	278° 57,4'
7	548114.31	2460207.86		
			33,97	7° 50,1'
1	548147.96	2460212.49		

Площадь территории объекта культурного наследия – 2239 кв. м.

Координаты поворотных точек границ территории объекта культурного наследия определены методом спутниковых геодезических измерений, среднеквадратическая погрешность измерений M_1 составляет 0,1 м.

**Описание границы территории объекта культурного наследия
(памятника истории и культуры) народов Российской Федерации
«Церковь Богоявленская»**

Граница территории объекта культурного наследия проходит:

от точки 1 до точки 2 – северная граница проходит на восток вдоль грунтовой дороги;

от точки 2 до точки 6 – восточная граница проходит на юго-запад по грунтовой дороге;

от точки 6 до точки 7 – южная граница проходит на запад параллельно стороне объекта «Церковь Богоявленская», в 17 метрах от нее;

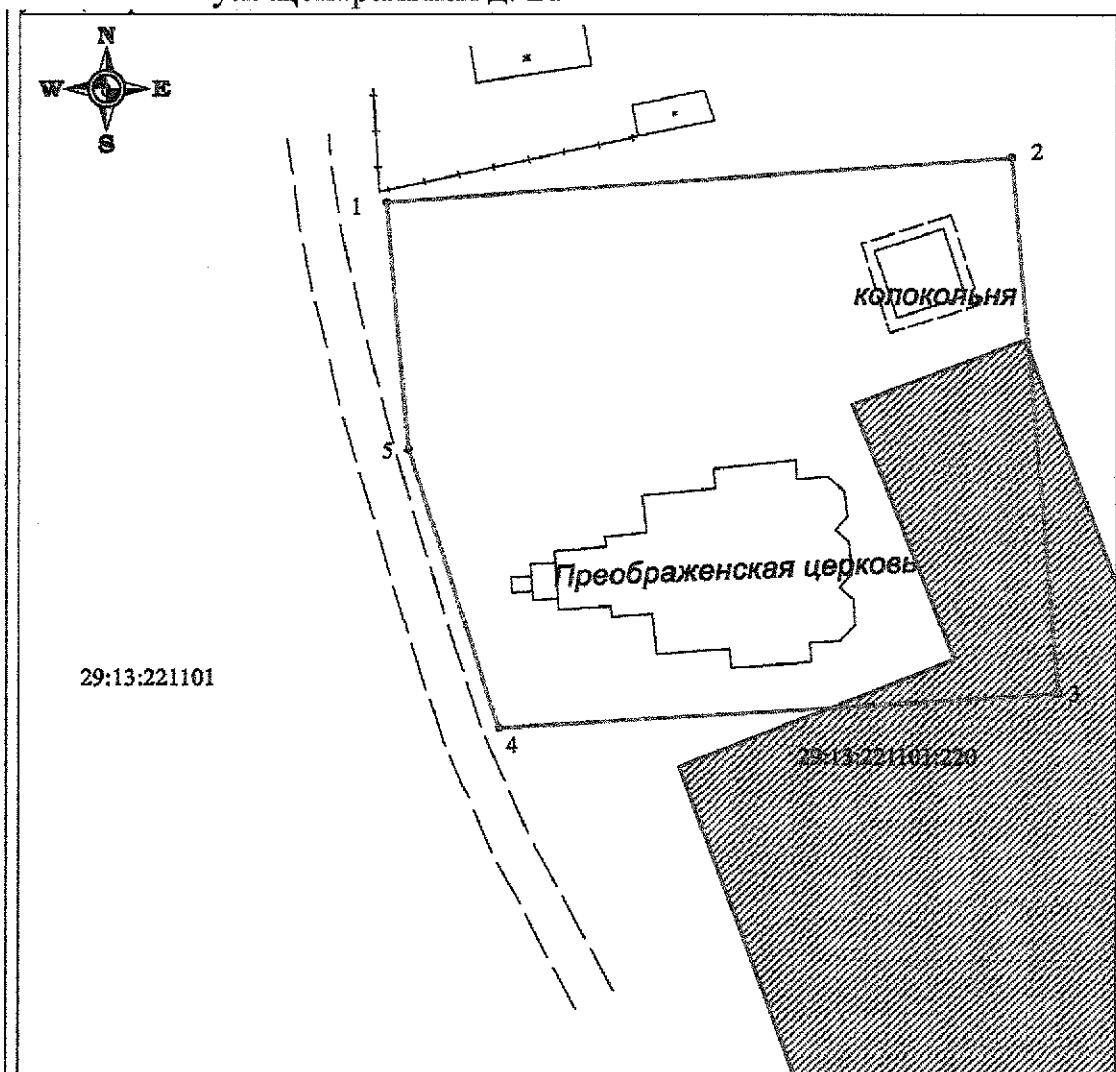
от точки 7 до точки 1 – западная граница проходит на север параллельно западной стороне объекта «Церковь Богоявленская», в 10 метрах от нее.

ПРИЛОЖЕНИЕ № 9
к постановлению инспекции
по охране объектов культурного
наследия Архангельской области
от 24.03.2021 № 1 -п

**План территории объекта культурного наследия
(памятника истории и культуры) народов Российской Федерации**

Наименование: «Комплекс деревянных церквей» в составе: «Колокольня»,
«Преображенская церковь»

Адрес объекта: Архангельская область, Онежский муниципальный район,
сельское поселение «Чекуевское», дер. Посад,
ул. Центральная д. 21



Масштаб 1:600

Условные обозначения

- границы образуемой территории;
- существующая часть границы, имеющаяся в ЕИРН сведения о которой достаточны для определения ее местоположения;
- границы кадастрового квартала;
- — характерная точка границы, сведения о которой позволяют однозначно определить ее положение на местности;
- 29:13:221101 — надпись кадастрового квартала;
- 29:13:221101:220 — надпись кадастрового номера земельного участка.

**Каталог координат поворотных точек границ территории
объекта культурного наследия:
«Комплекс деревянных церквей» в составе:
«Колокольня», «Преображенская церковь»**

Система координат МСК-29 зона – 2

Номер точки	Координаты		Горизонтальное проложение	Дирекционный угол
	X	Y		
1	490429.67	2461021.08		
			66,88	85° 42,2'
2	490434.68	2461087.77		
			57,75	174° 54,2'
3	490377.16	2461092.9		
			59,92	266° 19,0'
4	490373.31	2461033.1		
			31,32	341° 54,0'
5	490403.08	2461023.37		
			26,69	355° 04,7'
1	490429.67	2461021.08		

Площадь территории объекта культурного наследия – 3734 кв. м.

Координаты поворотных точек границ территории объекта культурного наследия определены методом спутниковых геодезических измерений, среднеквадратическая погрешность измерений M_i составляет 0,1 м.

**Описание границы территории объекта культурного наследия
(памятника истории и культуры) народов Российской Федерации
«Комплекс деревянных церквей» в составе:
«Колокольня», «Преображенская церковь»**

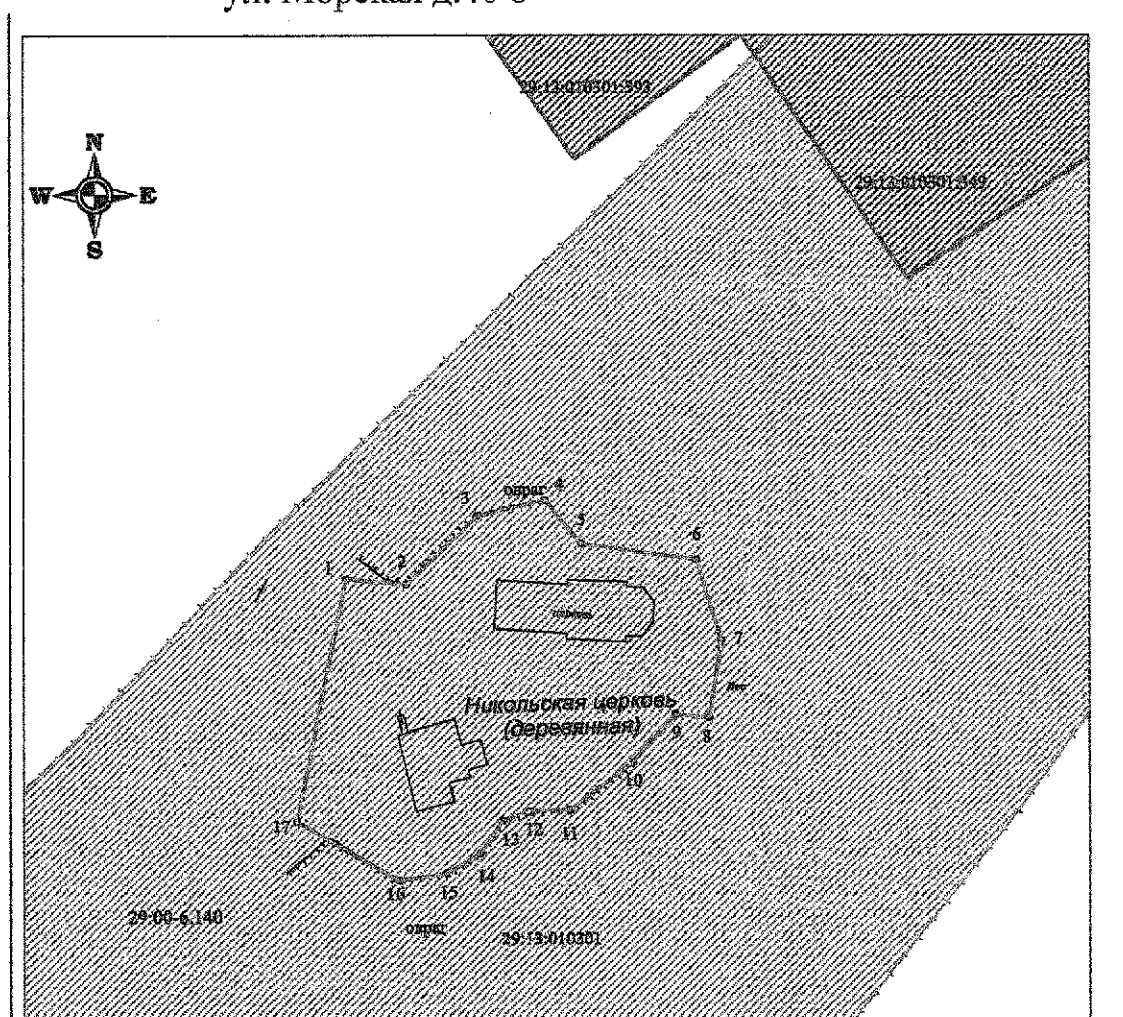
Граница территории объекта культурного наследия проходит:
от точки 1 до точки 2 – северная граница проходит на восток в 5 метрах от колокольни;
от точки 2 до точки 3 – восточная граница проходит на юг параллельно восточной стороне объекта «Преображенская церковь» в 20 метрах от нее;
от точки 3 до точки 4 – южная граница проходит на запад параллельно южной стороне объекта «Преображенская церковь» в 5 метрах от нее;
от точки 4 до точки 1 – западная граница проходит на север вдоль грунтовой дороги.

ПРИЛОЖЕНИЕ № 10
к постановлению инспекции
по охране объектов культурного
наследия Архангельской области
от 24.03.2021 № 1-п

План территории объекта культурного наследия
(памятника истории и культуры) народов Российской Федерации

Наименование: «Никольская церковь (деревянная)»

Адрес объекта: Архангельская область, Онежский муниципальный район,
 сельское поселение «Покровское», с. Пурнема,
 ул. Морская д.46 б



Масштаб 1:1000

Условные обозначения

- граница образуемой территории;
- существующая часть границы, информация о которой достаточна для определения ее местоположения;
- границы кадастрового квартала;
- — характерная точка границы, сведения о которой позволяют однозначно определить ее положение на местности;
- 29-13-010301 — надпись кадастрового квартала;
- 29-13-010301:349 — надпись кадастрового номера земельного участка.
- 29-00-6.140 — зона с особыми условиями использования территорий.

**Каталог координат поворотных точек границ территории
объекта культурного наследия:
«Никольская церковь (деревянная)»**

Система координат МСК-29 зона – 2

Номер точки	Координаты		Горизонтальное проложение	Дирекционный угол
	X	Y		
1	631117.13	2370848.5		
			11,3	95° 56,6'
2	631115.96	2370859.74		
			17,96	45° 43,3'
3	631128.50	2370872.60		
			12,91	76° 28,2'
4	631131.52	2370885.15		
			10,35	140° 22,3'
5	631123.55	2370891.75		
			21,48	98° 06,5'
6	631120.52	2370913.02		
			15,08	163° 16,3'
7	631106.08	2370917.36		
			14,4	188° 25,7'
8	631091.84	2370915.25		
			6,3	276° 28,3'
9	631092.55	2370908.99		
			12,22	221° 54,8'
10	631083.46	2370900.83		
			14,06	232° 29,2'
11	631074.9	2370889.68		
			7,63	268° 11,9'
12	631074.66	2370882.05		
			4,89	252° 45,1'
13	631073.21	2370877.38		
			7,48	213° 09,5'
14	631066.95	2370873.29		
			7,2	240° 22,4'
15	631063.39	2370867.03		
			8,74	260° 14,8'
16	631061.91	2370858.42		
			21,87	300° 08,5'
17	631072.89	2370839.51		
			45,14	11° 29,2'
1	631117.13	2370848.5		

Площадь территории объекта культурного наследия – 3485 кв. м.

Координаты поворотных точек границ территории объекта культурного наследия определены методом спутниковых геодезических измерений, среднеквадратическая погрешность измерений M_d составляет 0,1 м.

**Описание границы территории объекта культурного наследия
(памятника истории и культуры) народов Российской Федерации
«Никольская церковь (деревянная)»**

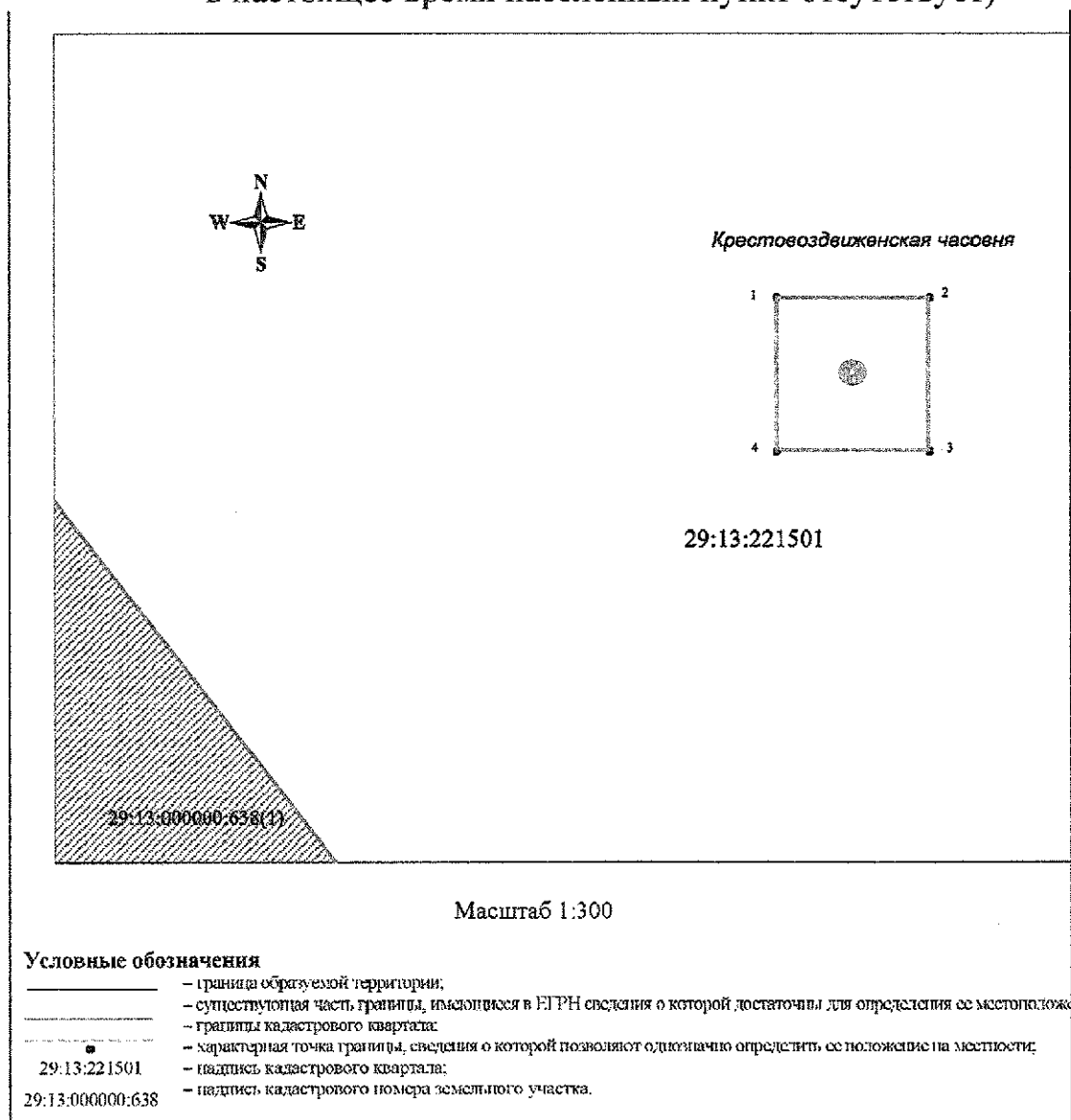
Граница территории объекта культурного наследия проходит:
от точки 1 до точки 6 – северная граница, проходит на восток по оврагу;
от точки 6 до точки 8 – восточная граница, проходит на юг к реке
Пурнема по оврагу;
от точки 8 до точки 16 – южная граница, проходит на юго-запад
по оврагу;
от точки 16 до точки 17 – граница, проходит на северо-запад по оврагу;
от точки 8 до точки 16 – западная граница, проходит на северо-восток
к началу оврага.

ПРИЛОЖЕНИЕ № 11
к постановлению инспекции
по охране объектов культурного
наследия Архангельской области
от 24.03.2021 № 1-п

**План территории объекта культурного наследия
(памятника истории и культуры) народов Российской Федерации**

Наименование: «Крестовоздвиженская часовня»

Адрес объекта: Архангельская область, Онежский муниципальный район,
сельское поселение «Чекуевское», дер. Матвеевка
(по документу принятия на государственную охрану,
в настоящее время населенный пункт отсутствует)



**Каталог координат поворотных точек границ территории
объекта культурного наследия:
«Крестовоздвиженская часовня»**

Система координат МСК-29 зона – 2

Номер точки	Координаты		Горизонтальное проложение	Дирекционный угол
	X	Y		
1	479175.75	2464156.78		
			8	0° 00,0'
2	479175.75	2464164.78		
			8	180° 00,0'
3	479167.75	2464164.78		
			8	360° 00,0'
4	479167.75	2464156.78		
			8	0° 00,0'
1	479175.75	2464156.78		

Площадь территории объекта культурного наследия – 64 кв. м.

Координаты поворотных точек границ территории объекта культурного наследия определены методом спутниковых геодезических измерений, среднеквадратическая погрешность измерений M_t составляет 0,1 м.

**Описание границы территории объекта культурного наследия
(памятника истории и культуры) народов Российской Федерации
«Крестовоздвиженская часовня»**

Граница территории объекта культурного наследия проходит:

от точки 1 до точки 2 – северная граница проходит на восток вдоль объекта «Крестовоздвиженская часовня»;

от точки 2 до точки 3 – восточная граница проходит на юг вдоль объекта «Крестовоздвиженская часовня»;

от точки 3 до точки 4 – южная граница проходит на запад вдоль объекта «Крестовоздвиженская часовня»;

от точки 4 до точки 1 – западная граница проходит на север вдоль объекта «Крестовоздвиженская часовня».

ПРИЛОЖЕНИЕ № 12
к постановлению инспекции
по охране объектов культурного
наследия Архангельской области
от 24.03.2021 № 1 -п

Режим использования территории объектов культурного наследия
(памятников истории и культуры) народов Российской Федерации

Запрещено:

строительство объектов капитального строительства, за исключением воссоздания утраченных элементов историко-градостроительной среды объекта культурного наследия, и увеличение объемно-пространственных характеристик, существующих на территории объекта культурного наследия объектов капитального строительства;

прокладка воздушных и надземных транзитных инженерных коммуникаций, не относящихся к обеспечению функционирования объекта культурного наследия,

применение сайдинга, пластика и других современных отделочных строительных материалов, применение цветовых решений, искажающих облик объекта культурного наследия;

устройство железобетонных ограждений и ограждений из металлической сетки и профилированных листов;

устройство глухих заборов, препятствующих визуальному восприятию объекта культурного наследия;

проведение земляных работ без осуществления археологических исследований;

вырубка зеленых насаждений, за исключением санитарных рубок и работ по регулированию зеленых насаждений;

движение транспортных средств на территории объекта культурного наследия, в случае если движение транспортных средств создает угрозу нарушения его целостности и сохранности;

устройство автостоянок;

создание разрушающих вибрационных нагрузок динамическим воздействием на грунты в зоне их взаимодействия с объектами культурного наследия.

Разрешено:

проведение мероприятий по сохранению объекта культурного наследия (реставрация, консервация, ремонт и приспособление для современного использования) без изменения особенностей, составляющих предмет охраны, на основании проектной документации, выполненной, согласованной и утвержденной в установленном порядке;

ремонт, реконструкция существующих инженерных сетей (коммуникаций), не создающая угрозу повреждения особенностей, составляющих предмет охраны объекта культурного наследия;

прокладка подземных инженерных коммуникаций, не создающая угрозу повреждения особенностей, составляющих предмет охраны объекта культурного наследия с последующей рекультивацией нарушенных участков;

ремонт, реконструкция объектов, расположенных на территории объекта культурного наследия, не являющихся объектами культурного наследия, без увеличения их высотных и объемных характеристик;

санитарные вырубki зеленых насаждений;

работы по обеспечению пожарной безопасности объекта культурного наследия и его защита от динамических воздействий;

проведение мероприятий по обеспечению гидрогеологических и экологической мер безопасности объекта культурного наследия;

проведение работ по благоустройству и озеленению территории на основании проектной документации, выполненной, согласованной с региональным органом охраны объектов культурного наследия в установленном порядке с комплексом историко-градостроительных, архивных, археологических и иных необходимых исследований для обоснования принятых проектных решений;

проведение археологических исследований перед началом любых видов земляных работ с целью исследования культурного археологического слоя, консервации и музеефикации археологических фрагментов, обладающих признаками объектов культурного наследия.

ПРИЛОЖЕНИЕ № 13
к постановлению инспекции
по охране объектов культурного
наследия Архангельской области
от 27.03.2021 № 1 -п

Режим использования территории объектов культурного наследия
(памятников истории и культуры) народов Российской Федерации

Запрещено:

строительство объектов капитального строительства, за исключением воссоздания утраченных элементов историко-градостроительной среды объекта культурного наследия, и увеличение объемно-пространственных характеристик, существующих на территории объекта культурного наследия объектов капитального строительства;

прокладка воздушных и надземных транзитных инженерных коммуникаций, не относящихся к обеспечению функционирования объекта культурного наследия;

применение сайлинга, пластика и других современных отделочных строительных материалов, применение цветовых решений, искажающих облик объекта культурного наследия;

устройство железобетонных ограждений и ограждений из металлической сетки и профилированных листов;

устройство глухих заборов, препятствующих визуальному восприятию объекта культурного наследия;

изменение характеристик природного ландшафта, в том числе относительных отметок исторического рельефа;

проведение земляных работ без осуществления археологических исследований;

вырубка зеленых насаждений, за исключением санитарных рубок и работ по регулированию зеленых насаждений;

создание разрушающих вибрационных нагрузок динамическим воздействием на грунты в зоне их взаимодействия с объектами культурного наследия.

Разрешено:

проведение мероприятий по сохранению объекта культурного наследия (реставрация, консервация, ремонт и приспособление для современного использования) без изменения особенностей, составляющих предмет охраны, на основании проектной документации, выполненной, согласованной и утвержденной в установленном порядке;

ремонт, реконструкция существующих инженерных сетей (коммуникаций), не создающая угрозу повреждения особенностей, составляющих предмет охраны объекта культурного наследия;

прокладка подземных инженерных коммуникаций, не создающих угрозу повреждения особенностей, составляющих предмет охраны объекта культурного наследия с последующей рекультивацией нарушенных участков;

ремонт, реконструкция объектов, расположенных на территории объекта культурного наследия, не являющихся объектами культурного наследия, без увеличения их высотных и объемных характеристик;

санитарные вырубki зеленых насаждений;

работы по обеспечению пожарной безопасности объекта культурного наследия и его защита от динамических воздействий;

проведение мероприятий по обеспечению гидрогеологических и экологических мер безопасности объекта культурного наследия;

размещение на территории объекта культурного наследия стендов и иных средств наглядной агитации, связанных с популяризацией объекта культурного наследия, а также связанных с его функциональным назначением;

проведение работ по благоустройству и озеленению территории на основании проектной документации, выполненной и согласованной в установленном порядке с региональным органом охраны объектов культурного наследия;

проведение археологических исследований перед началом любых видов земляных работ с целью исследования культурного археологического слоя, консервации и музеефикации археологических фрагментов, обладающих признаками объектов культурного наследия.
