



ЗАКОНОДАТЕЛЬНОЕ СОБРАНИЕ АМУРСКОЙ ОБЛАСТИ
(ВОСЬМОЙ СОЗЫВ)

ПОСТАНОВЛЕНИЕ

20.11.2025

№ 63/355

г.Благовещенск

Об утверждении схемы
одномандатных избирательных
округов для проведения выборов
депутатов Законодательного
Собрания Амурской области

Рассмотрев схему одномандатных избирательных округов для проведения выборов депутатов законодательного Собрания Амурской области, представленную избирательной комиссией Амурской области (постановления избирательной комиссии Амурской области от 09 октября 2025 г. № 168/881-7 «О схеме одномандатных избирательных округов для проведения выборов депутатов Законодательного Собрания Амурской области» и от 24 октября 2025 г. № 170/891-7 «О внесении изменений в постановление избирательной комиссии Амурской области от 09 октября 2025 г. № 168/881-7 «О схеме одномандатных избирательных округов для проведения выборов депутатов Законодательного Собрания Амурской области»)), на основании статьи 18 Федерального закона от 12 июня 2002 г. № 67-ФЗ «Об основных гарантиях избирательных прав и права на участие в референдуме граждан Российской Федерации», статьи 13 Закона Амурской области от 06 марта 2012 г. № 17-ОЗ «О выборах депутатов Законодательного Собрания Амурской области» Законодательное Собрание **ПОСТАНОВЛЯЕТ:**

1. Утвердить схему одномандатных избирательных округов для проведения выборов депутатов Законодательного Собрания Амурской области (прилагается).

2. Признать утратившими силу:

постановление Законодательного Собрания от 25 февраля 2016 г. № 63/80 «Об утверждении схемы одномандатных избирательных округов для проведения выборов депутатов Законодательного Собрания Амурской области»;

постановление Законодательного Собрания от 26 ноября 2020 г. № 50-з/685 «О внесении изменений в схему одномандатных избирательных округов для проведения выборов депутатов Законодательного Собрания Амурской области»;

постановление Законодательного Собрания от 25 марта 2021 г. № 54/146 «О внесении изменений в схему одномандатных избирательных округов для проведения выборов депутатов Законодательного Собрания Амурской области».

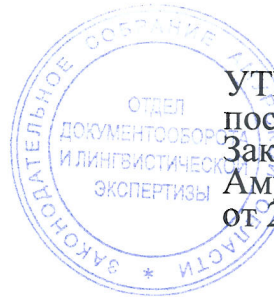
3. Опубликовать настоящее постановление на «Официальном интернет-портале правовой информации» (www.pravo.gov.ru) и разместить на официальном сайте Законодательного Собрания в информационно-телекоммуникационной сети «Интернет».

4. Настоящее постановление вступает в силу со дня его официального опубликования.

Председатель Законодательного
Собрания



К.В.Дьяконов



УТВЕРЖДЕНА
постановлением
Законодательного Собрания
Амурской области
от 20.11.2025 № 63/355

**Схема одномандатных избирательных округов для проведения выборов
депутатов Законодательного Собрания Амурской области**

Номер одномандат- ного избиратель- ного округа	Наименование одномандатного избирательного округа	Границы одномандатного избирательного округа	Число избирателей в одномандатном избирательном округе (чел.)
1	2	3	4
1	Бурейский объединенный	в границах Архаринского, Бурейского муниципальных округов Амурской области и части территории городского округа города Райчихинск Амурской области (в границах поселка Зельвино)	28648
2	Райчихинский объединенный	в границах городского округа рабочего поселка (поселка городского типа) Прогресс Амурской области, части территории городского округа города Райчихинск Амурской области (за исключением поселка Зельвино) и части территории Завитинского муниципального округа Амурской области (в границах сел Аврамовка, Антоновка, Болдыревка, Валуево, Верхнеильиновка, Демьяновка, Житомировка, Ивановка, Иннокентьевка, Камышенка, Куприяновка, Ленино, Подоловка, Преображеновка, Федоровка и железнодорожных станций Демьяновка и Дея)	26051

1	2	3	4
3	Константиновский объединенный	в границах Константиновского муниципального района Амурской области, Михайловского муниципального округа Амурской области и части территории Завитинского муниципального округа Амурской области (в границах города Завитинск, сел Албазинка, Белый Яр, Новоалексеевка, Платово, Успенровка, Червоная Армия, железнодорожной станции Тур)	27941
4	Благовещенско-Ивановский	в границах Ивановского муниципального округа Амурской области и части Благовещенского муниципального округа Амурской области (исключая часть территории в границах села Чигири: от пересечения улиц 1-я Тепличная и Тепличная в западном направлении по улице Тепличная, по ее створу до границы Благовещенского муниципального округа Амурской области, затем в южном направлении по границе Благовещенского муниципального округа Амурской области до улицы Воронкова; далее на юго-восток по улице Воронкова (включая дома по нечетной стороне улицы Воронкова) до пересечения с улицей Студенческая городского округа города Благовещенск (включая дом № 7 по улице Воронкова); далее в северо-восточном направлении, огибая дом № 7 по улице Воронкова, затем в северо-западном направлении до границы Благовещенского муниципального округа Амурской области; далее в	38317

1	2	3	4
		<p>северо-западном направлении вдоль границы Благовещенского муниципального округа Амурской области до улицы Василенко; далее в северо-восточном направлении вдоль улицы Василенко до начала индивидуальной жилой застройки (включая все дома по улице Василенко); далее 400 м на юго-восток вдоль жилой застройки до улицы Осенняя; далее 250 м вдоль улицы Осенняя, затем вдоль индивидуальной жилой застройки 200 м на юго-восток, 500 м на северо-восток, 200 м на юго-восток, 150 м на северо-восток, далее вдоль зоны общественно-делового назначения 250 м на юго-восток и 350 м на юг до Новотроицкого шоссе (автодорога Благовещенск – Свободный), включая территорию жилой застройки «Европейский»; далее в северном направлении по полосе отвода Новотроицкого шоссе (автодорога Благовещенск – Свободный) до 8 км Новотроицкого шоссе затем на юго-запад до улицы Пограничная и в южном направлении вдоль Чигиринского водохранилища до улицы Восточная; далее вдоль улицы Восточная (включая все жилые дома по улице Восточная) до пересечения с улицей Центральная; далее на юго-восток вдоль улицы Центральная (исключая все жилые дома улицы Центральная) до пересечения с улицей Василенко; далее 1,8 км вдоль улицы Василенко в юго-западном направлении (включая жилые дома по улице Василенко),</p>	

1	2	3	4
		затем в северо-западном направлении по границе Благовещенского муниципального округа Амурской области до пересечения с улицей 1-я Тепличная; далее вдоль улицы 1-я Тепличная в юго-западном направлении до пересечения с улицей Тепличная)	
5	Октябрьско-Тамбовский	в границах Октябрьского и Тамбовского муниципальных округов Амурской области	29781
6	Благовещенск - Восточный	часть городского округа города Благовещенск в границах: от улицы Театральная по четной стороне улицы Рабочая (включая дома № 45, 47 по улице Рабочая) в восточном направлении до пересечения с улицей Пушкина (включая дома № 145, 151/4, 155 по улице Театральная); далее по четной стороне улицы Пушкина в южном направлении до улицы Чехова, затем в восточном направлении по четной стороне улицы Чехова, по ее створу, пересекая реку Зея, до границы городского округа города Благовещенск; далее в юго-восточном и северо-западном направлениях по границе городского округа города Благовещенск до створа улицы Театральная, далее в северном направлении по ее створу до улицы Театральная; по нечетной стороне улицы Театральная до улицы Амурская (исключая дома с № 1 по 17 по нечетной стороне улицы Театральная и дома № 74, 89 по	30782

1	2	3	4
		<p>улице Ленина); далее по нечетной стороне улицы Амурская в западном направлении до улицы Кузнечная; далее по нечетной стороне улицы Кузнечная в северном направлении до улицы Красноармейская; далее по четной стороне улицы Красноармейская в восточном направлении до улицы Театральная; далее по нечетной стороне улицы Театральная в северном направлении до улицы Октябрьская (включая дома № 94, 96, 98 по улице Театральная); далее по четной стороне улицы Октябрьская в восточном направлении до улицы Политехническая; далее по нечетной стороне улицы Политехническая в северном направлении до улицы Ломоносова; далее по нечетной стороне улицы Ломоносова в западном направлении до улицы Театральная; далее по нечетной стороне улицы Театральная в северном направлении до улицы Рабочая</p>	
7	Благовещенск - Центральный	<p>часть городского округа города Благовещенск в границах: от улицы Заводская по четной стороне улицы Театральная в южном направлении до улицы Ломоносова; далее по четной стороне улицы Ломоносова в восточном направлении до улицы Политехническая; далее по четной стороне улицы Политехническая в южном направлении до улицы Октябрьская; далее по нечетной стороне улицы Октябрьская в западном направлении до улицы Театральная; далее по четной</p>	32953

1	2	3	4
		<p>стороне улицы Театральная в южном направлении до улицы Красноармейская (исключая дома № 94, 96, 98 по улице Театральная); далее по нечетной стороне улицы Красноармейская в западном направлении до улицы Кузнечная; далее по четной стороне улицы Кузнечная в южном направлении до улицы Амурская; далее по четной стороне улицы Амурская в восточном направлении до улицы Театральная; далее по четной стороне улицы Театральная в южном направлении, по ее створу до границы городского округа города Благовещенск на фарватере реки Амур (включая дома с № 1 по 7 по нечетной стороне улицы Театральная и дома № 74, 89 по улице Ленина); затем в северо-западном направлении по границе городского округа города Благовещенск до створа переулка Уралова; далее в северном направлении по створу переулка Уралова до переулка Уралова, по нечетной стороне переулка Уралова до улицы Ленина; далее по четной стороне улицы Ленина в восточном направлении до улицы Б. Хмельницкого; далее по нечетной стороне улицы Б. Хмельницкого в северном направлении до улицы Амурская; далее по нечетной стороне улицы Амурская в западном направлении до улицы Калинина; далее по нечетной стороне улицы Калинина в северном направлении до улицы Горького (исключая дом № 41 по улице Калинина); далее по</p>	

1	2	3	4
		<p>нечетной стороне улицы Горького в западном направлении до улицы Мухина; далее по нечетной стороне улицы Мухина в северном направлении до улицы Октябрьская; далее по южной и восточной границам городского кладбища до улицы Забурхановская; далее по четной стороне улицы Забурхановская в восточном направлении до улицы Калинина; далее по четной стороне улицы Калинина в южном направлении до улицы Ломоносова; далее по четной стороне улицы Ломоносова в восточном направлении до улицы Б. Хмельницкого; далее по нечетной стороне улицы Б. Хмельницкого в северном направлении до улицы Свободная; далее по четной стороне улицы Свободная в восточном направлении до улицы 50 лет Октября; далее по нечетной стороне улицы 50 лет Октября в северном направлении до улицы Заводская; далее по четной стороне улицы Заводская в восточном направлении до улицы Театральная</p>	
8	Благовещенск - Западный	<p>часть городского округа города Благовещенск в границах: от пересечения улицы Ленина и переулка Уралова в южном направлении по переулку Уралова, его створу до границы городского округа города Благовещенск на фарватере реки Амур; далее по границе городского округа города Благовещенск, по фарватеру реки Амур в западном направлении до пересечения с границей</p>	35350

1	2	3	4
		<p>Благовещенского муниципального округа Амурской области; далее в северо-восточном направлении по границе городского округа города Благовещенск до створа улицы Энергетическая; далее в юго-восточном направлении по створу улицы Энергетическая до территории садоводческого товарищества Калинка, далее в северо-восточном направлении по створу улицы Тепличная (включая территории садовых товариществ Аллюр, Восток, Восход, Калинка, Преображенское, Рассвет, Родник, Тополёк,) до Игнатъевского шоссе; далее по четной стороне Игнатъевского шоссе в юго-восточном направлении до улицы Василенко (исключая дом № 16 по Игнатъевскому шоссе); далее по четной стороне улицы Василенко (включая дом № 19 по Игнатъевскому шоссе – ВНИИ сои; дома № 14/11, 14/12, 14/13, 14/14 по Игнатъевскому шоссе; дома № 3, 3/1, 3/3 по улице Василенко,) в юго-западном направлении до улицы Промышленная; далее от улицы Промышленная по створу улицы Василенко до улицы Загородная; далее по четной стороне улицы Загородная в юго-восточном направлении до улицы Студенческая; далее по нечетной стороне улицы Студенческая в северо-восточном направлении до Игнатъевского шоссе; далее по четной стороне Игнатъевского шоссе в юго-восточном направлении до улицы Калинина (включая дома</p>	

1	2	3	4
		<p>№ 5, 7, 9, 11 по Игнатьевскому шоссе); далее по четной стороне улицы Калинина в южном направлении до пересечения с линией железной дороги; далее вдоль линии железной дороги в северо-восточном направлении до створа улицы Шевченко; далее по створу улицы Шевченко в южном направлении до улицы Тенистая (включая дом № 103 по улице Тенистая); далее по четной стороне улицы Тенистая в восточном направлении до улицы 50 лет Октября; далее по четной стороне улицы 50 лет Октября в южном направлении до улицы Свободная; далее по нечетной стороне улицы Свободная в западном направлении до улицы Б. Хмельницкого, далее по четной стороне улицы Б. Хмельницкого в южном направлении до улицы Ломоносова; далее по нечетной стороне улицы Ломоносова в западном направлении до улицы Калинина; далее по нечетной стороне улицы Калинина в северном направлении до улицы Забурхановская; далее по нечетной стороне улицы Забурхановская в западном направлении до северной границы городского кладбища; далее по восточной и южной границе городского кладбища в юго-западном направлении до пересечения с улицей Мухина; далее по четной стороне улицы Мухина в южном направлении до улицы Горького; далее по четной стороне улицы Горького в восточном направлении до улицы Калинина;</p>	

1	2	3	4
		<p>далее по четной стороне улицы Калинина в южном направлении до улицы Амурская (включая дом № 41 по улице Калинина); далее по четной стороне улицы Амурская в восточном направлении до улицы Б. Хмельницкого; далее по четной стороне улицы Б. Хмельницкого в южном направлении до улицы Ленина; далее по нечетной стороне улицы Ленина в западном направлении до переулка Уралова</p>	
9	Благовещенск - Пограничный	<p>часть городского округа города Благовещенск и часть Благовещенского муниципального округа Амурской области в границах: часть городского округа города Благовещенск: от пересечения границы городского округа города Благовещенск со створом улицы Энергетическая в юго-восточном направлении до территории садоводческого товарищества Калинка, далее в северо-восточном направлении по створу улицы Тепличная (исключая территорию садоводческих товариществ Аллюр, Восток, Восход, Калинка, Преображенское, Рассвет, Родник, Тополёк) до Игнатъевского шоссе; далее по нечетной стороне Игнатъевского шоссе в юго-восточном направлении до улицы Василенко (включая дом № 16 по Игнатъевскому шоссе); далее по нечетной стороне улицы Василенко (исключая дом № 19 по Игнатъевскому шоссе – ВНИИ сои; дома № 14/11, 14/12, 14/13, 14/14 по Игнатъевскому шоссе; дома № 3,</p>	37304

1	2	3	4
		<p>3/1, 3/3 по улице Василенко) в юго-западном направлении до улицы Промышленная; далее от улицы Промышленная по створу улицы Василенко до улицы Загородная; далее по нечетной стороне улицы Загородная в юго-восточном направлении до улицы Студенческая; далее по четной стороне улицы Студенческая в северо-восточном направлении до Игнатьевского шоссе; далее по нечетной стороне Игнатьевского шоссе в юго-восточном направлении до Новотроицкого шоссе; далее в северном направлении по четной стороне Новотроицкого шоссе до пересечения с границей городского округа города Благовещенск; далее в северном направлении по границе городского округа города Благовещенск до начальной точки описания (пересечение границы городского округа города Благовещенск со створом улицы Энергетическая), включая территорию в границах села Плодопитомник; часть Благовещенского муниципального округа Амурской области в границах части территории села Чигири: от пересечения улиц 1-я Тепличная и Тепличная в западном направлении по улице Тепличная, по ее створу до границы Благовещенского муниципального округа Амурской области, затем в южном направлении по границе Благовещенского муниципального округа Амурской области до улицы</p>	

1	2	3	4
		<p>Воронкова; далее на юго-восток по улице Воронкова (включая дома по нечетной стороне улицы Воронкова) до пересечения с улицей Студенческая городского округа города Благовещенск (включая дом № 7 по улице Воронкова); далее в северо-восточном направлении, огибая дом № 7 по улице Воронкова, затем в северо-западном направлении до границы Благовещенского муниципального округа Амурской области; далее в северо-западном направлении вдоль границы Благовещенского муниципального округа Амурской области до улицы Василенко; далее в северо-восточном направлении вдоль улицы Василенко до начала индивидуальной жилой застройки (включая все дома по улице Василенко); далее 400 м на юго-восток вдоль жилой застройки до улицы Осенняя; далее 250 м вдоль улицы Осенняя, затем вдоль индивидуальной жилой застройки 200 м на юго-восток, 500 м на северо-восток, 200 м на юго-восток, 150 м на северо-восток, далее вдоль зоны общественно-делового назначения 250 м на юго-восток и 350 м на юг до Новотроицкого шоссе (автодорога Благовещенск – Свободный), включая территорию жилой застройки «Европейский»; далее в северном направлении по полосе отвода Новотроицкого шоссе (автодорога Благовещенск – Свободный) до 8 км Новотроицкого шоссе затем на юго-запад до улицы Пограничная и в южном</p>	

1	2	3	4
		<p>направлении вдоль Чигиринского водохранилища до улицы Восточная; далее вдоль улицы Восточная (включая все жилые дома по улице Восточная) до пересечения с улицей Центральная; далее на юго-восток вдоль улицы Центральная (исключая все жилые дома улицы Центральная) до пересечения с улицей Василенко; далее 1,8 км вдоль улицы Василенко в юго-западном направлении (включая жилые дома по улице Василенко), затем в северо-западном направлении по границе Благовещенского муниципального округа Амурской области до пересечения с улицей 1-я Тепличная; далее вдоль улицы 1-я Тепличная в юго-западном направлении до пересечения с улицей Тепличная</p>	
10	Благовещенск - Северный	<p>часть городского округа города Благовещенск в границах: от пересечения улиц Калинина, Магистральная, Игнатьевское шоссе и Новотроицкое шоссе в южном направлении по нечетной стороне улицы Калинина до пересечения с линией железной дороги; далее в восточном направлении вдоль линии железной дороги до створа улицы Шевченко; далее по створу улицы Шевченко в южном направлении до улицы Тенистая; далее по нечетной стороне улицы Тенистая (исключая дом № 103 по улице Тенистая) в восточном направлении до улицы 50 лет Октября; далее по нечетной стороне улицы 50 лет Октября в</p>	34079

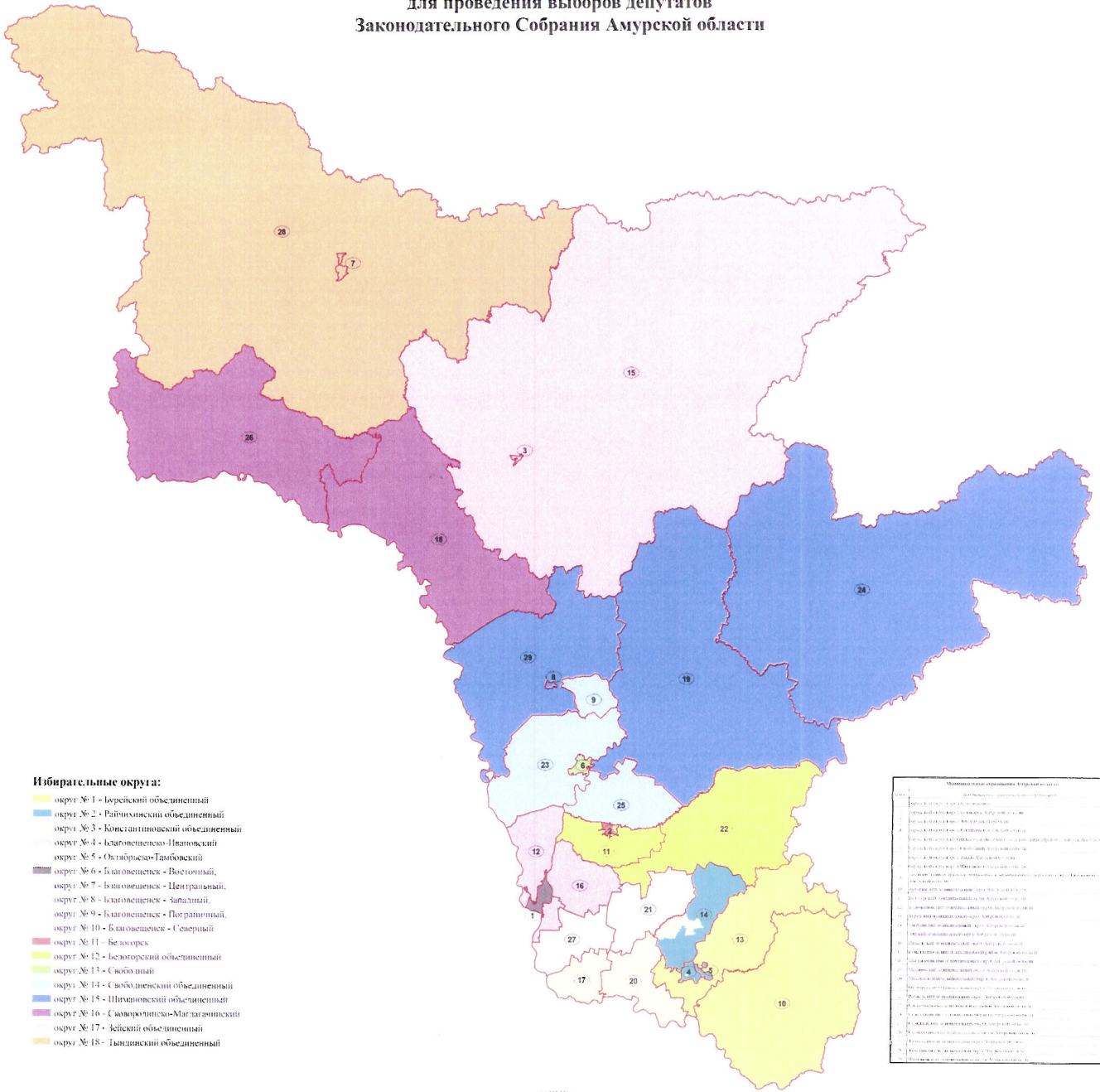
1	2	3	4
		<p>южном направлении до улицы Заводская; далее по нечетной стороне улицы Заводская в восточном направлении до улицы Театральная; далее по нечетной стороне улицы Театральная в южном направлении до улицы Рабочая (исключая дома № 145, 151/4, 155 по улице Театральная); далее по нечетной стороне улицы Рабочая (исключая дома № 45, 47 по улице Рабочая) в восточном направлении до пересечения с улицей Пушкина (исключая дома № 145, 151/4, 155 по улице Театральная); далее по нечетной стороне улицы Пушкина в южном направлении до улицы Чехова; далее в восточном направлении по нечетной стороне улицы Чехова, по ее створу, пересекая реку Зея, до границы городского округа города Благовещенск; далее в северо-восточном и юго-западном направлении по границе городского округа города Благовещенск до пересечения с полосой отвода автодороги Благовещенск – Свободный в районе 17 км Новотроицкого шоссе (включая территорию в границах сел Белогорье, Садовое, поселка Мухинка и железнодорожных станций Белогорье и Призейская); далее в южном направлении по нечетной стороне Новотроицкого шоссе (по полосе отвода автодороги Благовещенск – Свободный) до начальной точки описания – пересечения улиц Калинина, Магистральная, Игнатьевское шоссе</p>	

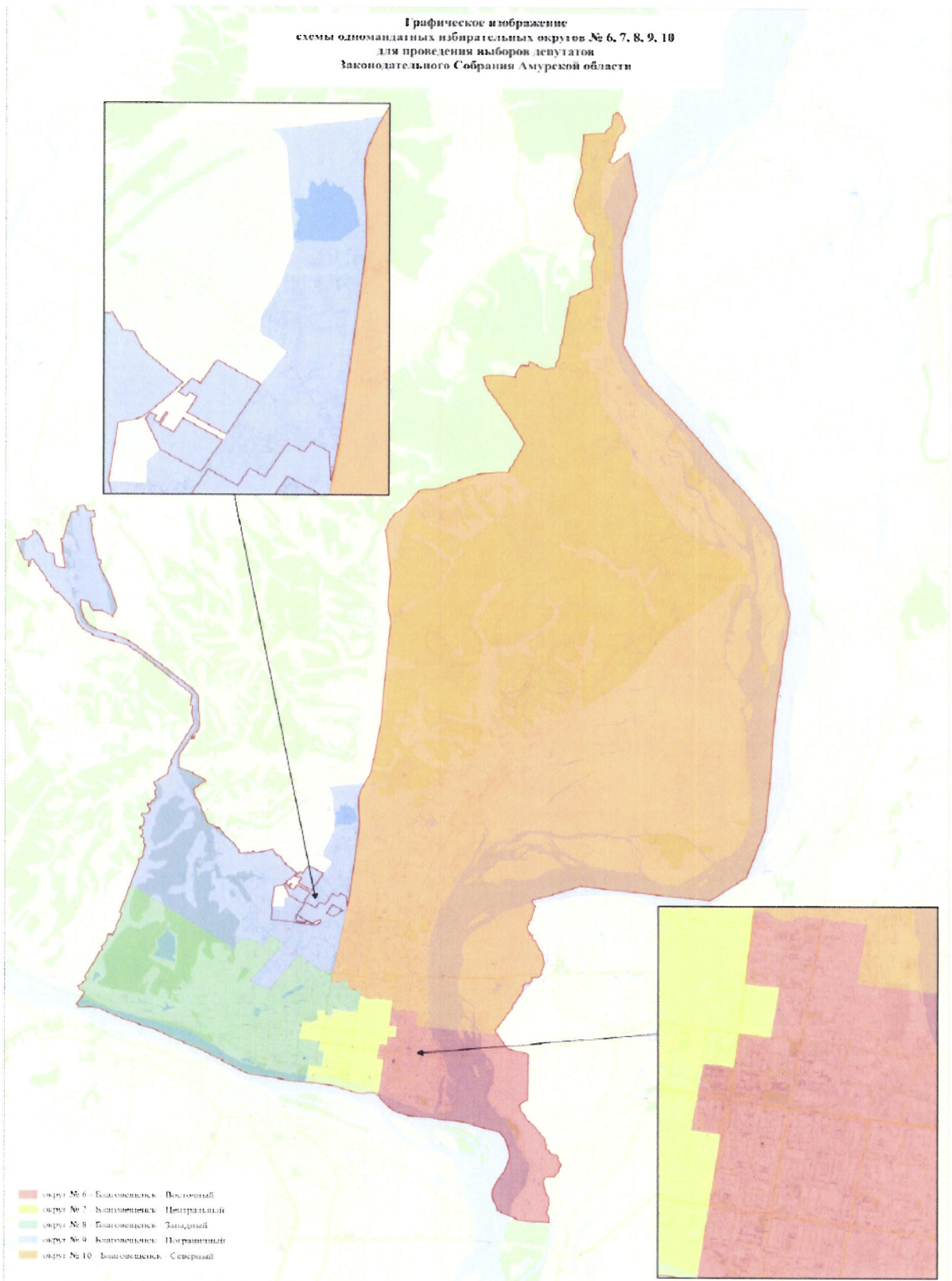
1	2	3	4
		и Новотроицкое шоссе	
11	Белогорск	часть городского округа города Белогорск Амурской области в границах: от улицы 9 Мая по четной стороне улицы Сельская в южном направлении до улицы Промышленная; далее по нечетной стороне улицы Промышленная в западном направлении до улицы Кирова; далее по нечетной стороне улицы Кирова в северо-западном направлении до переулка Томский; далее в юго-восточном направлении, пересекая железнодорожный тупик, до улицы Мелькомбинат в районе дома № 31, затем в восточном направлении по улице Мелькомбинат до железнодорожной ветки ООО МЭЗ «Амурский», затем в юго-западном направлении по железнодорожным веткам ООО МЭЗ «Амурский», Мостопоезда № 58 до железнодорожной магистрали (Транссибирская магистраль); далее в юго-восточном направлении по железнодорожной магистрали до границы городского округа города Белогорск Амурской области; далее в юго-западном и северо-восточном направлениях по границе городского округа города Белогорск Амурской области до реки Томь; далее в юго-восточном направлении по границе городского округа города Белогорск Амурской области по реке Томь до створа улицы Сельская, по створу улицы Сельская до пересечения с улицей 9 Мая, включая село Низинное	32668

1	2	3	4
12	Белогорский объединенный	<p>в границах Белогорского, Ромненского муниципальных округов Амурской области и части городского округа города Белогорск Амурской области в границах: от улицы 9 Мая по нечетной стороне улицы Сельская в южном направлении до улицы Промышленная; далее по четной стороне улицы Промышленная в западном направлении до улицы Кирова; далее по четной стороне улицы Кирова в северо-западном направлении до переулка Томский; далее в юго-восточном направлении, пересекая железнодорожный тупик, до улицы Мелькомбинат в районе дома № 31, затем в восточном направлении по улице Мелькомбинат до железнодорожной ветки ООО МЭЗ «Амурский», затем в юго-западном направлении по железнодорожным веткам ООО МЭЗ «Амурский», Мостопоезда № 58 до железнодорожной магистрали (Транссибирская магистраль); далее в юго-восточном направлении по железнодорожной магистрали до границы городского округа города Белогорск Амурской области; далее в северо-восточном направлении по границе городского округа города Белогорск Амурской области до реки Томь; далее в северо-западном направлении по границе городского округа города Белогорск Амурской области по реке Томь до створа улицы Сельская; далее по створу улицы Сельская до улицы 9 Мая</p>	33571

1	2	3	4
13	Свободный	в границах городского округа города Свободный Амурской области и части территории Свободненского муниципального района Амурской области (территория в границах поселка Подгорный)	37060
14	Свободненский объединенный	в границах Серышевского муниципального округа Амурской области, закрытого административно-территориального образования городского округа Циолковский Амурской области и части территории Свободненского муниципального района Амурской области (за исключением территории в границах поселка Подгорный)	29194
15	Шимановский объединенный	в границах городского округа города Шимановск Амурской области, Шимановского и Мазановского муниципальных округов Амурской области, Селемджинского муниципального района Амурской области	32452
16	Сковородинско-Магдагачинский	в границах Сковородинского и Магдагачинского муниципальных округов Амурской области	33964
17	Зейский объединенный	в границах городского округа города Зея Амурской области и Зейского муниципального округа Амурской области	28587
18	Тындинский объединенный	в границах городского округа города Тында Амурской области и Тындинского муниципального округа Амурской области	32620
Итого			581322

**Графическое изображение схемы одномандатных избирательных округов
для проведения выборов депутатов
Законодательного Собрания Амурской области**





**Графическое изображение
схемы одномандатных избирательных округов № 11, 12
для проведения выборов депутатов
Законодательного Собрания Амурской области**

