



ПОСТАНОВЛЕНИЕ

ГУБЕРНАТОРА СТАВРОПОЛЬСКОГО КРАЯ

г. Ставрополь

03 сентября 2025 г.

№ 472

Об охранной зоне памятника природы краевого значения «Баталинский минеральный источник»

В соответствии с пунктом 11 статьи 2 Федерального закона «Об особо охраняемых природных территориях», пунктами 5 и 19 Правил создания охранных зон отдельных категорий особо охраняемых природных территорий, установления их границ, определения режима охраны и использования земельных участков и водных объектов в границах таких зон, утвержденных постановлением Правительства Российской Федерации от 19 февраля 2015 г. № 138, и частью 4 статьи 4 Закона Ставропольского края «Об особо охраняемых природных территориях»

ПОСТАНОВЛЯЮ:

1. Создать охранную зону памятника природы краевого значения «Баталинский минеральный источник».

2. Утвердить прилагаемые:

2.1. Границу охранной зоны памятника природы краевого значения «Баталинский минеральный источник».

2.2. Положение об охранной зоне памятника природы краевого значения «Баталинский минеральный источник».

3. Министерству природных ресурсов и охраны окружающей среды Ставропольского края обеспечить направление в федеральный орган исполнительной власти (его территориальные органы), уполномоченный Правительством Российской Федерации на осуществление государственного кадастрового учета, государственной регистрации прав, ведение Единого государственного реестра недвижимости, документа, воспроизводящего сведения, содержащиеся в настоящем постановлении.

4. Контроль за выполнением настоящего постановления возложить на заместителя председателя Правительства Ставропольского края Дроздова И.Ю.

5. Настоящее постановление вступает в силу на следующий день после дня его официального опубликования.

Губернатор
Ставропольского края



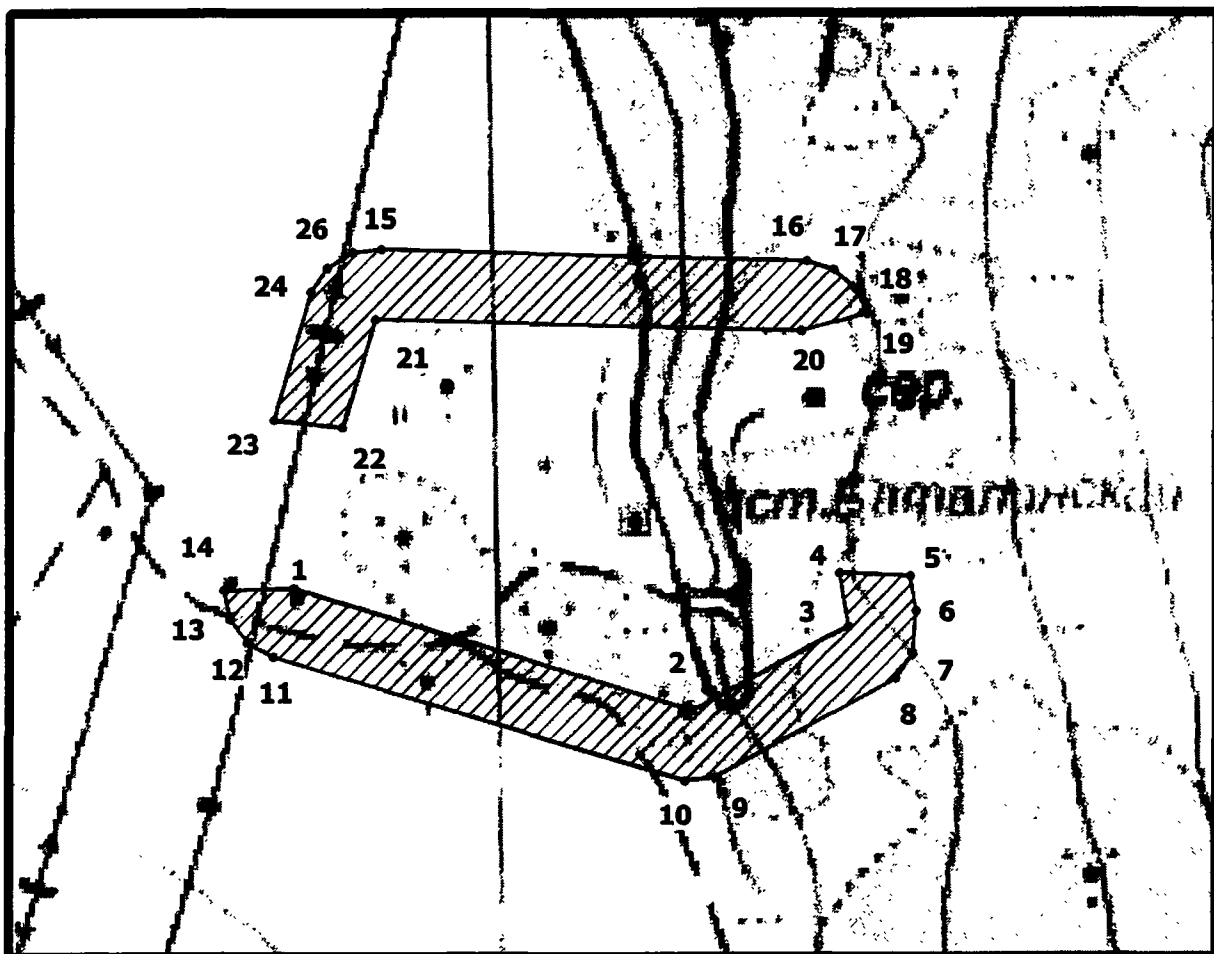
В.В.Владимиров



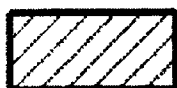
УТВЕРЖДЕНА
Постановлением Губернатора
Ставропольского края
от 03 сентября 2025 г. № 472

ГРАНИЦА

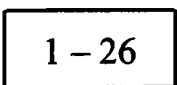
охранной зоны памятника природы краевого значения
«Баталинский минеральный источник»



Условные обозначения:



– территория охранной зоны памятника природы краевого значения «Баталинский минеральный источник», сведения о которой представлены в таблице 1



– номера характерных точек границы охранной зоны памятника природы краевого значения «Баталинский минеральный источник», сведения о местоположении которой представлены в таблице 2

Таблица 1

СВЕДЕНИЯ

об охранной зоне памятника природы краевого значения
«Баталинский минеральный источник»

№ п/п	Характеристики охранной зоны памятника природы краевого значения «Баталинский минеральный источник»	Описание характеристик охранной зоны памятника природы краевого значения «Баталинский минеральный источник»
1.	Местоположение охранной зоны памятника природы краевого значения «Баталинский минеральный источник»	Ставропольский край, город- курорт Железноводск
2.	Площадь охранной зоны памятника природы краевого значения «Баталинский минеральный источник» +/- величина погрешности определения площади охранной зоны памятника природы краевого значения «Баталинский минеральный источник» (кв. метров)	49406 +/- 78
3.	Иные характеристики охранной зоны памятника природы краевого значения «Баталинский минеральный источник»	—

Таблица 2

СВЕДЕНИЯ

о местоположении границы охранной зоны памятника природы
краевого значения «Баталинский минеральный источник»

Система координат: МСК-26 от СК-95

Сведения о характерных точках границы охранной зоны памятника природы краевого значения «Баталинский минеральный источник»						
№ п/п	номера характерных точек границы охранной зоны памятника природы краевого значения «Баталинский минеральный источник»	координаты характерных точек границы охранной зоны памятника природы краевого значения «Баталинский минеральный источник» (метров)		метод определения координат характерных точек границы охранной зоны памятника природы краевого значения «Баталинский минеральный источник»	средняя квадратическая погрешность положения характерных точек границы охранной зоны памятника природы краевого значения «Баталинский минеральный источник» (метров)	описание обозначения характерных точек на местности (при наличии)
		X	Y			
1	2	3	4	5	6	7
1.	1	373066,43	1409944,08	геодезический метод	0,10	–
2.	2	372980,81	1410231,61	геодезический метод	0,10	–

1	2	3	4	5	6	7
3.	3	373039,89	1410345,16	геодезический метод	0,10	–
4.	4	373077,78	1410338,87	геодезический метод	0,10	–
5.	5	373075,41	1410389,98	геодезический метод	0,10	–
6.	6	373051,09	1410394,02	геодезический метод	0,10	–
7.	7	373020,33	1410391,30	геодезический метод	0,10	–
8.	8	373003,32	1410379,33	геодезический метод	0,10	–
9.	9	372933,54	1410247,89	геодезический метод	0,10	–
10.	10	372931,03	1410227,20	геодезический метод	0,10	–
11.	11	373018,65	1409929,38	геодезический метод	0,10	–
12.	12	373028,73	1409911,13	геодезический метод	0,10	–
13.	13	373045,34	1409898,60	геодезический метод	0,10	–
14.	14	373065,59	1409893,94	геодезический метод	0,10	–
15.	1	373066,43	1409944,08	геодезический метод	0,10	–
16.	15	373307,48	1410006,91	геодезический метод	0,10	–
17.	16	373299,11	1410314,79	геодезический метод	0,10	–
18.	17	373293,03	1410334,73	геодезический метод	0,10	–

1	2	3	4	5	6	7
19.	18	373279,38	1410350,44	геодезический метод	0,10	–
20.	19	373262,00	1410358,55	геодезический метод	0,10	–
21.	20	373249,33	1410310,38	геодезический метод	0,10	–
22.	21	373257,70	1410002,49	геодезический метод	0,10	–
23.	22	373181,15	1409979,11	геодезический метод	0,10	–
24.	23	373186,67	1409929,87	геодезический метод	0,10	–
25.	24	373277,26	1409956,35	геодезический метод	0,10	–
26.	25	373294,27	1409968,32	геодезический метод	0,10	–
27.	26	373304,96	1409986,22	геодезический метод	0,10	–
28.	15	373307,48	1410006,91	геодезический метод	0,10	–



УТВЕРЖДЕНО

**постановлением Губернатора
Ставропольского края**

от 03 сентября 2025 г. № 472

ПОЛОЖЕНИЕ

**об охранной зоне памятника природы краевого значения
«Баталинский минеральный источник»**

I. Общие положения

1. Настоящее Положение разработано в соответствии с Федеральным законом «Об особо охраняемых природных территориях» и постановлением Правительства Российской Федерации от 19 февраля 2015 г. № 138 «Об утверждении Правил создания охранных зон отдельных категорий особо охраняемых природных территорий, установления их границ, определения режима охраны и использования земельных участков и водных объектов в границах таких зон».

2. Охранная зона памятника природы краевого значения «Баталинский минеральный источник» (далее соответственно – охранная зона памятника природы, памятник природы) создана с целью предотвращения неблагоприятных антропогенных воздействий на памятник природы.

3. Охранная зона памятника природы расположена на территории города-курорта Железноводска Ставропольского края в границе, утверждаемой Губернатором Ставропольского края (далее – граница охранной зоны памятника природы).

Территория охранной зоны памятника природы включает в себя земли населенных пунктов.

4. Земельные участки, включенные в границу охранной зоны памятника природы, у собственников, землепользователей, землевладельцев и арендаторов (далее – правообладатели земельных участков) не изымаются и используются правообладателями земельных участков с соблюдением режима охранной зоны памятника природы, установленного настоящим Положением.

5. Площадь охранной зоны памятника природы составляет 4,94 гектара.

6. Граница охранной зоны памятника природы обозначается на местности специальными предупредительными аншлагами и информационными знаками.

7. Изменение границы охранной зоны памятника природы, а также режима охранной зоны памятника природы осуществляется в том же порядке, что и ее создание.

II. Режим охранной зоны памятника природы

8. На территории охранной зоны запрещается всякая деятельность, влекущая за собой нарушение сохранности памятника природы, и деятельность, оказывающая негативное (вредное) воздействие на природные комплексы памятника природы, в том числе:

- 1) использование химических препаратов, обладающих токсичным, канцерогенным или мутагенным воздействием;
- 2) взрывные работы;
- 3) изменение гидрологического режима территории;
- 4) геологическое изучение, разведка и добыча общераспространенных полезных ископаемых;
- 5) сброс сточных вод;
- 6) использование пиротехнических изделий;
- 7) выжигание травостоя;
- 8) разведение костров;
- 9) размещение отходов производства и потребления, химических, взрывчатых, токсичных, отравляющих и ядовитых веществ, пунктов захоронения радиоактивных и биологических отходов;
- 10) уничтожение и повреждение специальных предупредительных аншлагов и информационных знаков, обозначающих границу охранной зоны памятника природы, информирующих о режиме охранной зоны памятника природы.

9. На территории охранной зоны памятника природы хозяйственная деятельность осуществляется с соблюдением режима охранной зоны памятника природы, установленного настоящим Положением, выполнением требований к предотвращению гибели объектов животного мира при осуществлении производственных процессов, а также при эксплуатации транспортных магистралей, трубопроводов и линий связи и электропередачи, утвержденных постановлением Правительства Российской Федерации от 31 мая 2025 г. № 813, Требований по предотвращению гибели объектов животного мира при осуществлении сельскохозяйственных, промышленных и водохозяйственных производственных процессов на территории Ставропольского края, утвержденных постановлением

Правительства Ставропольского края от 14 июля 2010 г. № 214-п, и иных нормативных правовых актов в области охраны окружающей среды.

10. На территории охранной зоны памятника природы выполнение работ, связанных с использованием недр, предоставленными на основании лицензий на пользование недрами, за исключением случаев, связанных с геологическим изучением, разведкой и добычей общераспространенных полезных ископаемых, осуществляется в порядке и на условиях, установленных законодательством Российской Федерации, с соблюдением режима охранной зоны памятника природы, установленного настоящим Положением.

11. Правообладатели земельных участков, а также иные физические и юридические лица обязаны соблюдать режим охранной зоны памятника природы, установленный настоящим Положением, и несут за его нарушение административную ответственность в соответствии с законодательством Российской Федерации.

12. Граница охранной зоны памятника природы и режим охранной зоны памятника природы, установленный настоящим Положением, в обязательном порядке учитываются при подготовке и внесении изменений в схему территориального планирования Ставропольского края, генеральный план городского округа города-курорта Железноводска Ставропольского края, правила землепользования и застройки городского округа города-курорта Железноводска Ставропольского края, лесной план Ставропольского края, лесохозяйственный регламент городских лесов города-курорта Железноводска Ставропольского края, схему комплексного использования и охраны водных объектов.

III. Региональный государственный контроль (надзор) в области охраны и использования особо охраняемых природных территорий

13. На территории охранной зоны памятника природы региональный государственный контроль (надзор) в области охраны и использования особо охраняемых природных территорий осуществляется государственным бюджетным учреждением Ставропольского края «Дирекция особо охраняемых природных территорий Ставропольского края» в соответствии с положением, утверждаемым Правительством Ставропольского края.
