



МИНИСТЕРСТВО СЕЛЬСКОГО ХОЗЯЙСТВА И ПЕРЕРАБАТЫВАЮЩЕЙ  
ПРОМЫШЛЕННОСТИ КРАСНОДАРСКОГО КРАЯ

П Р И К А З

от 17.03.2026

г. Краснодар

№ 83

**О внесении изменений в приказ министерства сельского хозяйства и перерабатывающей промышленности Краснодарского края от 28 сентября 2021 г. № 386 «Об утверждении Порядка предоставления субсидии производителям зерновых культур на возмещение части затрат на производство и реализацию зерновых культур»**

В соответствии со статьей 78 Бюджетного кодекса Российской Федерации, и постановлением главы администрации (губернатора) Краснодарского края от 05 октября 2015 года № 944 «Об утверждении государственной программы Краснодарского края «Развитие сельского хозяйства и регулирование рынков сельскохозяйственной продукции, сырья и продовольствия», а также в целях своевременного предоставления бюджетных средств сельскохозяйственным товаропроизводителям Краснодарского края п р и к а з ы в а ю:

1. Внести в приказ министерства сельского хозяйства и перерабатывающей промышленности Краснодарского края от 28 сентября 2021 г. № 386 «Об утверждении Порядка предоставления субсидии производителям зерновых культур на возмещение части затрат на производство и реализацию зерновых культур» следующие изменения:

1) в преамбуле слова «а также физическим лицам – производителям товаров, работ, услуг» заменить словами «физическим лицам»;

2) приложение 1 изложить в новой редакции согласно приложению к настоящему приказу.

2. Отделу растениеводства (Журавель А.П.) во исполнение пункта 4 приказа Министерства финансов Российской Федерации от 19 июня 2023 г. № 92н «Об утверждении Порядка ведения реестра соглашений (договоров) о предоставлении из бюджетов бюджетной системы Российской Федерации субсидий и бюджетных инвестиций юридическим лицам, индивидуальным предпринимателям, физическим лицам – производителям товаров, работ, услуг и межбюджетных трансфертов бюджетам бюджетной системы Российской Федерации» (далее –

Порядок № 92н) обеспечить включение в реестр, предусмотренный Порядком № 92н, сведений о настоящем приказе, в установленные сроки.

3. Отделу делопроизводства и трудовых ресурсов АПК (Решетняк А.И.):

1) обеспечить размещение (опубликование) настоящего приказа на сайте в информационно-телекоммуникационной сети «Интернет» [admkrain.krasnodar.ru](http://admkrain.krasnodar.ru) и направление на «Официальный интернет-портал правовой информации» ([www.pravo.gov.ru](http://www.pravo.gov.ru));

2) обеспечить размещение настоящего приказа на официальном сайте министерства сельского хозяйства и перерабатывающей промышленности Краснодарского края в информационно-телекоммуникационной сети «Интернет»;

3) в 7-дневный срок после принятия настоящего приказа направить копию приказа с указанием официального издания, в котором он опубликован, в Управление Министерства юстиции Российской Федерации по Краснодарскому краю;

4) обеспечить государственную регистрацию настоящего приказа и внести его в Реестр государственной регистрации нормативных правовых актов министерства сельского хозяйства и перерабатывающей промышленности Краснодарского края.

4. Приказ вступает в силу на следующий день после официального опубликования.

Исполняющий обязанности  
министра



Ф.И. Дерёка

Приложение  
к приказу министерства  
сельского хозяйства и  
перерабатывающей  
промышленности  
Краснодарского края

«Приложение 1

УТВЕРЖДЕНО  
приказом министерства  
сельского хозяйства и  
перерабатывающей  
промышленности  
Краснодарского края  
от 28 сентября 2021 № 386  
(в редакции приказа  
министерства сельского  
хозяйства и  
перерабатывающей  
промышленности  
Краснодарского края  
от 17.03.2026 № 83)

**ПОРЯДОК**  
**предоставления субсидии производителям зерновых культур**  
**на возмещение части затрат на производство**  
**и реализацию зерновых культур**

**1. Общие положения**

1.1. Настоящий Порядок разработан во исполнение статьи 78 Бюджетного кодекса Российской Федерации, в соответствии с постановлениями Правительства Российской Федерации от 14 июля 2012 г. № 717 «О Государственной программе развития сельского хозяйства и регулирования рынков сельскохозяйственной продукции, сырья и продовольствия», от 25 октября 2023 г. № 1782 «Об утверждении общих требований к нормативным правовым актам, муниципальным правовым актам, регулирующим предоставление из бюджетов субъектов Российской Федерации, местных бюджетов субсидий, в том числе грантов в

форме субсидий, юридическим лицам, индивидуальным предпринимателям, физическим лицам и проведение отборов получателей указанных субсидий, в том числе грантов в форме субсидий» (далее – Общие требования) и устанавливает порядок предоставления субсидии производителям зерновых культур на возмещение части затрат на производство и реализацию зерновых культур, в рамках государственной программы Краснодарского края «Развитие сельского хозяйства и регулирование рынков сельскохозяйственной продукции, сырья и продовольствия», утвержденной постановлением главы администрации (губернатора) Краснодарского края от 05 октября 2015 г. № 944.

1.2. Функции главного распорядителя бюджетных средств, которому в соответствии с бюджетным законодательством Российской Федерации как получателю бюджетных средств доведены в установленном порядке лимиты бюджетных обязательств на предоставление субсидий на соответствующий финансовый год (соответствующий финансовый год и плановый период), осуществляет министерство сельского хозяйства и перерабатывающей промышленности Краснодарского края (далее – уполномоченный орган, министерство).

1.3. Понятия, используемые в целях настоящего Порядка:

1) зерновые культуры – пшеница, рожь, кукуруза, ячмень;

2) заявители - производители зерновых культур, участвующие в отборе, соответствующие следующим категориям: акционерные общества, хозяйственные партнерства, хозяйственные товарищества, общества с ограниченной ответственностью, крестьянские (фермерские) хозяйства, сельскохозяйственные производственные кооперативы, прочие юридические лица, являющиеся коммерческими организациями, главы крестьянских (фермерских) хозяйств, индивидуальные предприниматели (далее также – участники отбора);

3) производители зерновых культур – сельскохозяйственные товаропроизводители (за исключением граждан, ведущих личное подсобное хозяйство, и сельскохозяйственных кредитных потребительских кооперативов), зарегистрированные в Федеральной государственной информационной системе прослеживаемости зерна и продуктов переработки зерна (далее – Федеральная система прослеживаемости зерна) в соответствии с Правилами создания Федеральной государственной информационной системы прослеживаемости зерна и продуктов переработки зерна, ее развития и эксплуатации, включая правила регистрации и представления сведений и информации в Федеральную государственную информационную систему прослеживаемости зерна и продуктов переработки зерна, сроки, формы и форматы представления сведений и информации, требования к обеспечению доступа к информации, содержащейся в такой системе, а также формы и порядок направления запросов о представлении информации, в том числе с использованием информационно-телекоммуникационных сетей общего пользования, включая информационно-телекоммуникационную сеть «Интернет» и единый портал государственных и муниципальных услуг, утвержденными постановлением Правительства Российской Федерации от 09 октября 2021 г. № 1722 «О Федеральной государственной информационной системе прослеживаемости зерна и продуктов переработки зерна»;

4) отбор получателей субсидии – это процедура, проводимая уполномоченным органом на конкурентной основе способом запроса предложений, исходя из соответствия заявителей категориям, критериям и очередности поступления предложений (заявок) на участие в отборе получателей субсидии (далее также – отбор).

Проведение отбора получателей субсидии осуществляется уполномоченным органом в государственной интегрированной информационной системе управления общественными финансами «Электронный бюджет» (далее – ГИИС «Электронный бюджет») на портале предоставления мер финансовой государственной поддержки (<https://promote.budget.gov.ru>);

5) заявка на участие в отборе получателей субсидий – документ, формируемый заявителями в электронной форме посредством заполнения соответствующих экранных форм веб-интерфейса ГИИС «Электронный бюджет», включающий также представление в ГИИС «Электронный бюджет» электронных копий документов, представление которых предусмотрено в объявлении о проведении отбора получателей субсидий (далее – заявка);

б) электронная копия документа – документ на бумажном носителе, преобразованных в электронную форму путем сканирования. Сканирование должно производиться в формате «.pdf» в масштабе 1:1 с сохранением ориентации оригинала документа в расширении, обеспечивающем различимость всех реквизитов и текста документа, документы, содержащие несколько листов, должны сканироваться в один файл;

7) получатели субсидии – заявители, прошедшие отбор (далее также - победители отбора) и заключившие соглашение о предоставлении субсидии с министерством в соответствии с типовой формой, утвержденной Министерством финансов Российской Федерации (далее – Соглашение), с применением ГИИС «Электронный бюджет»;

1.4. Целью предоставления субсидий является возмещение части затрат на производство и реализацию зерновых культур.

1.5. Способ предоставления субсидии – возмещение затрат.

Заявители вправе обращаться за возмещением части затрат, понесенных в текущем финансовом году и (или) отчетном финансовом году на цели предоставления субсидий, указанные в пункте 1.4 настоящего раздела по зерновым культурам, реализованным в текущем финансовом году.

1.6. Информация, содержащая сведения о субсидиях, подлежит размещению на едином портале бюджетной системы Российской Федерации в информационно-телекоммуникационной сети «Интернет» (далее – единый портал) в разделе единого портала в соответствии с порядком размещения такой информации, установленным Министерством финансов Российской Федерации, в течение 10 рабочих дней со дня, следующего за днем доведения бюджетных ассигнований на предоставление субсидий до министерства.

## **2. Условия и порядок предоставления субсидий**

2.1. Заявители, по состоянию на даты рассмотрения заявки и заключения Соглашения должны соответствовать следующим требованиям:

1) являться сельскохозяйственными товаропроизводителями в соответствии с Федеральным законом от 29 декабря 2006 г. № 264-ФЗ «О развитии сельского хозяйства» (за исключением граждан, ведущих личное подсобное хозяйство, и сельскохозяйственных кредитных потребительских кооперативов);

2) не являться иностранным юридическим лицом, в том числе местом регистрации которого является государство или территория, включенные в утвержденный Министерством финансов Российской Федерации перечень государств и территорий, используемых для промежуточного (офшорного) владения активами в Российской Федерации (далее – офшорные компании), а также российским юридическим лицом, в уставном (складочном) капитале которого доля прямого или косвенного (через третьих лиц) участия офшорных компаний в совокупности превышает 25 процентов (если иное не предусмотрено законодательством Российской Федерации).

При расчете доли участия офшорных компаний в капитале российских юридических лиц не учитывается прямое и (или) косвенное участие офшорных компаний в капитале публичных акционерных обществ (в том числе со статусом международной компании), акции которых обращаются на организованных торгах в Российской Федерации, а также косвенное участие офшорных компаний в капитале других российских юридических лиц, реализованное через участие в капитале указанных публичных акционерных обществ;

3) не находиться в перечне организаций и физических лиц, в отношении которых имеются сведения об их причастности к экстремистской деятельности или терроризму;

4) не находиться в составляемых в рамках реализации полномочий, предусмотренных главой VII Устава ООН, Советом Безопасности ООН или органами, специально созданными решениями Совета Безопасности ООН, перечнях организаций и физических лиц, связанных с террористическими организациями и террористами или с распространением оружия массового уничтожения;

5) заявитель, являющийся юридическим лицом, не находится в процессе реорганизации (за исключением реорганизации в форме присоединения к юридическому лицу, являющемуся заявителем, другого юридического лица), ликвидации, в отношении его не введена процедура банкротства, деятельность заявителя не приостановлена в порядке, предусмотренном законодательством Российской Федерации;

заявитель, являющийся индивидуальным предпринимателем, не прекратил деятельность в качестве индивидуального предпринимателя;

6) в реестре дисквалифицированных лиц отсутствуют сведения о дисквалифицированных руководителе заявителя, являющегося юридическим лицом, об индивидуальном предпринимателе и о физическом лице являющихся заявителями;

7) не являться иностранными агентами в соответствии с Федеральным за-

коном от 14 июля 2022 г. № 255-ФЗ «О контроле за деятельностью лиц, находящихся под иностранным влиянием»;

8) на едином налоговом счете отсутствует или не превышает размер, определенный пунктом 3 статьи 47 Налогового кодекса Российской Федерации, задолженность по уплате налогов, сборов и страховых взносов в бюджеты бюджетной системы Российской Федерации;

9) иметь государственную регистрацию на территории Российской Федерации в соответствии с законодательством Российской Федерации;

10) не иметь просроченной задолженности по возврату в бюджет Краснодарского края иных субсидий, бюджетных инвестиций, а также иной просроченной (неурегулированной) задолженности по денежным обязательствам перед Краснодарским краем;

11) не получать средства из бюджета Краснодарского края на основании иных нормативных правовых актов Краснодарского края на цели, установленные настоящим Порядком;

12) не являться подвергнутыми административному наказанию за нарушение норм миграционного законодательства Российской Федерации;

13) иметь достигнутое значение результата предоставления субсидии, установленное в соответствии с пунктом 2.11 настоящего раздела;

14) должны быть зарегистрированными в Федеральной системе прослеживаемости зерна;

15) иметь права пользования земельными участками, на которых осуществлялось производство зерновых культур, непрерывно действующих в период осуществления производства зерновых культур в целях возмещения части затрат на производство и реализацию которых предоставляется субсидия;

16) иметь товаросопроводительные документы на партию зерна или партию продуктов переработки зерна, оформленные в соответствии с Правилами оформления товаросопроводительного документа на партию зерна или партию продуктов переработки зерна в Федеральной государственной информационной системе прослеживаемости зерна и продуктов переработки зерна, утвержденными постановлением Правительства Российской Федерации от 9 октября 2021 г. № 1721 «Об утверждении Правил оформления товаросопроводительного документа на партию зерна или партию продуктов переработки зерна в Федеральной государственной информационной системе прослеживаемости зерна и продуктов переработки зерна» (далее – Правила оформления товаросопроводительного документа), подтверждающие факт реализации зерновых культур собственного производства за период и в объеме, заявленном для предоставления субсидии;

17) иметь сведения из Федеральной системы прослеживаемости зерна об объемах производства зерновых культур собственного производства (далее - сведения):

для урожая отчетного финансового года - сведения учитываются по состоянию на 1 января текущего финансового года;

для урожая текущего финансового года - сведения учитываются по состоянию на дату начала отбора, указанную в объявлении о проведении отбора или на 15 ноября текущего финансового года в зависимости, что наступит раньше.

2.2. Порядок формирования заявки, перечень документов и сроки их представления заявителями для подтверждения соответствия требованиям, указанным в пункте 2.1 настоящего раздела, а также требования к таким документам.

2.2.1. Заявки формируются заявителями в электронной форме посредством заполнения соответствующих экранных форм веб-интерфейса ГИИС «Электронный бюджет».

В период срока подачи заявок, определенного в объявлении о проведении отбора получателей субсидии, заявитель может подать не более одной заявки. В случае отклонения или отзыва заявки заявитель имеет право направить заявку повторно.

2.2.2. Заявка подписывается для юридических лиц и индивидуальных предпринимателей – усиленной квалифицированной электронной подписью руководителя заявителя или уполномоченного им лица.

2.2.3. Ответственность за полноту и достоверность информации и документов, содержащихся в заявке, а также за своевременность их представления несет участник отбора получателей субсидий в соответствии с законодательством Российской Федерации.

2.2.4. Электронные копии документов, включаемые в заявку, должны иметь распространенные открытые форматы, обеспечивающие возможность просмотра всего документа либо его фрагмента средствами общедоступного программного обеспечения просмотра информации, и не должны быть зашифрованы или защищены средствами, не позволяющими осуществить ознакомление с их содержимым без специальных программных или технологических средств.

2.2.5. Датой представления участником отбора получателей субсидий заявки считается день подписания участником отбора получателей субсидий указанной заявки с присвоением ей регистрационного номера автоматически в ГИИС «Электронный бюджет». Срок предоставления документов для подтверждения соответствия заявителя требованиям – одновременно с заявкой, с даты начала подачи заявок участников отбора до даты окончания приема заявок, установленных объявлением о проведении отбора получателей субсидии.

2.2.6. Заявка содержит следующие информацию и документы о заявителе:

1) общую информацию о заявителе:

полное и сокращенное (при наличии) наименование заявителя (для юридических лиц);

фамилия, имя, отчество (при наличии) индивидуального предпринимателя;

основной государственный регистрационный номер заявителя (для юридических лиц и индивидуальных предпринимателей);

идентификационный номер налогоплательщика;

дата постановки на учет в налоговом органе (для индивидуальных предпринимателей);

дата и код причины постановки на учет в налоговом органе (для юридических лиц);

дата государственной регистрации физического лица в качестве индивидуального предпринимателя;

дата и место рождения (для индивидуальных предпринимателей);

страховой номер индивидуального лицевого счета (для индивидуальных предпринимателей);

адрес юридического лица, адрес регистрации (для индивидуальных предпринимателей);

номер контактного телефона, почтовый адрес и адрес электронной почты для направления юридически значимых сообщений;

информация о руководителе юридического лица (фамилия, имя, отчество (при наличии), идентификационный номер налогоплательщика, должность);

перечень основных и дополнительных видов деятельности, которые заявитель вправе осуществлять в соответствии с учредительными документами организации (для юридических лиц) или в соответствии со сведениями единого государственного реестра индивидуальных предпринимателей (для индивидуальных предпринимателей);

информация о счете в соответствии с законодательством Российской Федерации для перечисления субсидии, а также о лице, уполномоченном на подписание Соглашения;

информация о наличии статуса субъекта малого и среднего предпринимательства в соответствии с Федеральным законом от 24 июля 2007 г. № 209-ФЗ «О развитии малого и среднего предпринимательства в Российской Федерации» (не обязательно);

информация о наличии (отсутствии) статуса плательщика налога на добавленную стоимость;

2) информацию и документы, необходимые для проведения отбора:

подтверждение согласия на публикацию (размещение) в информационно-телекоммуникационной сети «Интернет» информации о заявителе, о подаваемой заявке, а также иной информации о заявителе, связанной с соответствующим отбором получателей субсидий и результатом предоставления субсидии, подаваемое посредством заполнения соответствующих экранных форм веб-интерфейса ГИИС «Электронный бюджет»;

подтверждение согласия на обработку персональных данных (для физических лиц) подаваемое в соответствии с требованиями Федерального Закона от 27 июля 2006 г. № 152-ФЗ «О персональных данных» в виде электронной копии документа, составленного отдельно от иных информации и (или) документов, представляемых заявителем в рамках отбора, по форме в соответствии с приложением 1 к настоящему Порядку;

заявление о согласии на передачу министерством сельского хозяйства и перерабатывающей промышленности Краснодарского края персональных данных третьим лицам (для физических лиц) по форме в соответствии с приложением 2 к настоящему Порядку;

3) справку, подтверждающую, что заявитель не является российским юридическим лицом, в уставном (складочном) капитале которого доля прямого или косвенного (через третьих лиц) участия офшорных компаний в совокупности превышает 25 процентов (для юридических лиц) с пояснениями по структуре участников (учредителей), сформированная на дату не ранее 10-ти календарных дней до даты начала приема заявок, установленной в объявлении о проведении отбора получателей субсидии, по форме в соответствии с приложением 3 к настоящему Порядку (содержит пример формирования блок-схемы структуры участников (учредителей)).

Справка должна формироваться на основании выписки из единого государственного реестра юридических лиц (в части информации об участниках обществ с ограниченной ответственностью, о единственном участнике (акционере), выписки из реестра акционеров (списка участников) (в отношении косвенного владения через третьих лиц – выписки по всей цепочки владения), содержать дату формирования, регистрационный номер, подпись руководителя, главного бухгалтера (при наличии) и печать юридического лица (печать при наличии), с приложением к справке используемых для расчета выписок и структуры участников (учредителей).

Выписки из реестра акционеров, используемые заявителем для расчета доли участия офшорных компаний, должны быть сформированы не ранее 30 календарных дней до даты начала отбора, указанной в объявлении о проведении отбора.

4) подтверждение (посредством проставления отметки в электронном виде при заполнении соответствующих экранных форм веб-интерфейса ГИИС «Электронный бюджет») о том, что:

заявитель в порядке, установленном подпунктом 2 подпункта 2.8.3 пункта 2.8 настоящего раздела, обязуется уведомить уполномоченный орган о фактах несоответствия заявителя требованиям, установленным пунктом 2.1 настоящего раздела, возникших:

для подпунктов 2 – 9, 11 пункта 2.1 настоящего раздела – в период с даты подачи заявки до даты заключения Соглашения;

для подпунктов 10 и 12 пункта 2.1 настоящего раздела – в период с первого числа месяца, в котором подана заявка, до даты заключения Соглашения;

5) предлагаемое заявителем достигнутое значение результата предоставления субсидии, установленное в соответствии с пунктом 2.11 настоящего раздела;

6) значение запрашиваемого заявителем размера субсидии (в соответствии с суммой субсидии, указанной в справке-расчет причитающихся сумм субсидии производителям зерновых культур на возмещение части затрат на производство и реализацию зерновых культур, согласно приложению 4 к настоящему Порядку);

7) для подтверждения статуса сельскохозяйственного товаропроизводителя – сведения о выручке по форме, согласно приложению 7 к настоящему Порядку (за исключением крестьянских (фермерских) хозяйств, созданных в соответствии с Федеральным законом от 11 июня 2003 г. № 74-ФЗ «О крестьянском

(фермерском) хозяйстве», и сельскохозяйственных потребительских кооперативов, созданных в соответствии с Федеральным законом от 8 декабря 1995 г. № 193-ФЗ «О сельскохозяйственной кооперации»);

2.2.7. К заявке также прикладываются следующие электронные копии документов и информация:

1) справка-расчет причитающихся сумм субсидии производителям зерновых культур на возмещение части затрат на производство и реализацию зерновых культур по форме согласно приложению 4 к настоящему Порядку;

2) сведения об объемах производства зерновых культур урожая текущего финансового года и (или) отчетного финансового года, реализованных в текущем финансовом году и сведения из Федеральной системы прослеживаемости зерна об объемах производства зерновых культур собственного производства, по форме согласно приложению 5 к настоящему Порядку, с приложением электронных копий документов, подтверждающих факт реализации зерновых культур:

товаросопроводительных документов на партию зерна или партию продуктов переработки зерна, оформленные в соответствии с Правилами оформления товаросопроводительного документа на партию зерна или партию продуктов переработки зерна в Федеральной государственной информационной системе прослеживаемости зерна и продуктов переработки зерна на объем зерновых культур, который подлежит субсидированию;

Универсальный передаточный документ (далее – УПД) и (или) товарная накладная (далее – ТОРГ-12).

Сведения из Федеральной системы прослеживаемости зерна об объемах производства зерновых культур собственного производства:

об объемах производства по состоянию на 1 января текущего финансового года в случае заявления к субсидированию затрат на производство урожая отчетного финансового года, реализованного в текущем финансовом году;

об объемах производства по состоянию на дату подачи заявки в случае заявления к субсидированию затрат на производство урожая текущего финансового года, реализованного в текущем финансовом году.

Значение объема зерновых культур собственного производства, подлежащее субсидированию и отображенное в товаросопроводительных документах на партию зерна или партию продуктов переработки зерна, которые оформлены в соответствии с Правилами оформления товаросопроводительного документа на партию зерна или партию продуктов переработки зерна в Федеральной государственной информационной системе прослеживаемости зерна и продуктов переработки зерна, не может быть больше значения объема производства зерновых культур собственного производства, указанного на основании сведений из Федеральной системы прослеживаемости зерна на отчетную дату.

3) сведения о ранее полученной государственной поддержке на возмещение части затрат на производство и реализацию зерновых культур, по форме согласно приложению 9 к настоящему Порядку;

4) при использовании коэффициента К1 равного 1, используемого для расчета суммы субсидии, для подтверждения факта осуществления сельскохозяйственного страхования с государственной поддержкой имущественных интересов, связанных с риском утраты (гибели) урожая такой зерновой культуры, дополнительно предоставляются электронные копии документов:

договоры страхования посевов зерновых культур, урожай которых заявлен к субсидированию (с приложением платежных документов, подтверждающих первый страховой взнос);

статистические документы, с отметкой о его принятии органом Федеральной службы государственной статистики (в случае, если формы 29-СХ или 2-фермер подписывались не заявителем, необходимо приложить доверенность на подписывающего):

при подаче заявки в срок до 1 декабря текущего года:

при субсидировании затрат урожая отчетного финансового года предоставляется копия Формы № 2-фермер и (или) Формы № 29-СХ, за отчетный финансовый год;

при субсидировании затрат урожая текущего финансового года представляется копия Формы № 1 - фермер и (или) Формы № 4-СХ, за текущий год;

при подаче заявки в срок после 1 декабря текущего года при субсидировании урожая текущего финансового года и (или) отчетного финансового года представляется копия Формы № 2-фермер и (или) Формы № 29-СХ, за год, урожай которого подлежит субсидированию;

5) сводный реестр земельных участков на территории Краснодарского края, на которых осуществлялось производство зерновых культур, права пользования которыми непрерывно действовали в периоде, затраты которого заявлены к субсидированию, согласно приложению 8 к настоящему Порядку, с приложением электронных копий документов, подтверждающих права пользования земельными участками, не зарегистрированными в Федеральной службе государственной регистрации, кадастра и картографии.

2.3. Возмещению подлежит часть затрат, понесенных в текущем финансовом году и (или) отчетном финансовом году на производство и реализацию зерновых культур, реализованных в текущем финансовом году по следующим направлениям:

семена и посадочный материал;

минеральные, органические удобрения, бактериальные и другие препараты;

средства защиты растений;

горючие, смазочные материалы, газообразное топливо;

оплата по договорам: на проведение агротехнических работ, в том числе с привлечением сельскохозяйственной техники, транспортировку, хранение и подработку зерна.

Возмещение части затрат осуществляется без учета налога на добавленную стоимость, за исключением заявителей, использующих право на освобождение

от исполнения обязанностей налогоплательщика, связанных с исчислением и уплатой налога на добавленную стоимость.

Для заявителей, использующих право на освобождение от исполнения обязанностей налогоплательщика, связанных с исчислением и уплатой налога на добавленную стоимость, возмещение части затрат осуществляется исходя из суммы расходов, включая сумму налога на добавленную стоимость.

Не подлежат субсидированию затраты, указанные в актах на списание (использование) материальных ресурсов (семена, удобрения, средства защиты и т.д), по земельным участкам, на которых документально не подтверждено право пользования в период осуществления производства зерновых культур.

2.4. Для подтверждения фактически произведенных заявителем затрат, при заполнении заявки также представляется сводный реестр документов, подтверждающих часть фактически понесенных затрат на производство и реализацию зерновых культур собственного производства, заявленных к субсидированию, по форме согласно приложению 6 к настоящему Порядку, с приложением следующих электронных копий документов:

договоры (при наличии);

товарные накладные и (или) универсальные передаточные документы и (или) товарные чеки и (или) акты выполненных работ и (или) прочие документы;

первичные учетные документы, подтверждающие оплату заявителем по договорам (платежные документы и (или) приходно-кассовый ордер и (или) чеки ККМ);

первичные учетные документы, подтверждающие списание затрат на производство зерновых культур (акт расхода семян и посадочного материала (Форма № СП-13), акт об использовании минеральных, органических и бактериальных удобрений, акты выполненных работ, акты на списание товарно-материальных ценностей).

Затраты на производство и реализацию зерновых культур собственного производства, подтвержденные документами, представляются в объеме, достаточном для обеспечения выполнения условия, установленного подпунктом 2.9.3 пункта 2.9 настоящего раздела (при наличии).

2.5. Любой заявитель со дня размещения объявления о проведении отбора получателей субсидий на едином портале не позднее 3-го рабочего дня до дня завершения подачи заявок вправе направить уполномоченному органу не более 5 запросов о разъяснении положений объявления о проведении отбора получателей субсидий путем формирования в ГИИС «Электронный бюджет» соответствующего запроса.

2.6. Уполномоченный орган в ответ на запрос, указанный в пункте 2.5 настоящего раздела, направляет разъяснение положений объявления о проведении отбора получателей субсидий в срок, установленный указанным объявлением, но не позднее одного рабочего дня до дня завершения подачи заявок, путем формирования в ГИИС «Электронный бюджет» соответствующего разъяснения. Представленное уполномоченным органом разъяснение положений объявления

о проведении отбора получателей субсидий не должно изменять суть информации, содержащейся в указанном объявлении.

Доступ к разъяснению, формируемому в ГИИС «Электронный бюджет» в соответствии с абзацем первым настоящего пункта, предоставляется всем заявителям.

2.7. Порядок формирования и размещения объявления о проведении отбора получателей субсидий (далее также объявление), разъяснения положений объявления:

1) объявление формируется в электронной форме посредством заполнения соответствующих экранных форм веб-интерфейса ГИИС «Электронный бюджет», подписывается усиленной квалифицированной электронной подписью руководителя уполномоченного органа (уполномоченного им лица), публикуется на едином портале не позднее 20 ноября текущего финансового года и включает в себя следующую информацию:

даты начала подачи и окончания приема заявок участников отбора, при этом дата окончания приема заявок не может быть ранее 10-го календарного дня, следующего за днем размещения объявления о проведении отбора;

срок проведения отбора;

способ проведения отбора в соответствии с пунктом 1.3 раздела 1 настоящего Порядка;

наименование, место нахождения, почтовый адрес, адрес электронной почты уполномоченного органа;

результат (результаты) предоставления субсидии, а также характеристика (характеристики) результата (при ее установлении) в соответствии с пунктом 2.11 настоящего раздела;

доменное имя государственной информационной системы в информационной-телекоммуникационной сети «Интернет» в которой проводится отбор получателей субсидии;

требования к заявителям, которым участник отбора должен соответствовать на даты, определенные в соответствии с пунктом 2.1 настоящего раздела, и к перечню документов, представляемых заявителями для подтверждения соответствия указанным требованиям, в соответствии с подпунктами 2.2.6 и 2.2.7 пункта 2.2 настоящего раздела;

категории заявителей в соответствии с подпунктом 2 пункта 1.3 раздела 1 настоящего Порядка и критерии отбора в соответствии с подпунктом 2.8.1 пункта 2.8 настоящего раздела;

порядок подачи участниками отбора заявок и требований, предъявляемых к форме и содержанию заявок в соответствии с пунктом 2.2 настоящего раздела;

порядок отзыва заявок, порядок их возврата, определяющего в том числе основания для возврата заявок, порядок внесения изменений в заявки в соответствии с подпунктами 2.8.9, 2.8.10 пункта 2.8 настоящего раздела;

правила рассмотрения заявок в соответствии с подпунктом 2.8.2 пункта 2.8 настоящего раздела;

порядок возврата заявок на доработку в соответствии с подпунктом 2.8.11 пункта 2.8 настоящего раздела;

порядок отклонения заявок, а также информация об основаниях их отклонения в соответствии с подпунктом 2.8.5 пункта 2.8 настоящего раздела;

объем распределяемой субсидии в рамках отбора, порядок расчета размера субсидии, установленный настоящим Порядком, правила распределения субсидии по результатам отбора, в соответствии с пунктом 2.9 настоящего раздела;

порядок предоставления участникам отбора разъяснений положений объявления о проведении отбора, даты начала и окончания срока такого предоставления в соответствии с пунктами 2.5 и 2.6 настоящего раздела;

срок, в течении которого победитель (победители) отбора должен подписать соглашение в соответствии с абзацем третьим пункта 2.10 настоящего раздела;

условия признания победителя (победителей) отбора уклонившимся от заключения соглашения в соответствии с подпунктом 2.10.4 пункта 2.10 настоящего раздела;

сроки размещения протокола подведения итогов отбора (документа об итогах проведения отбора) на едином портале, а также при необходимости на официальном сайте главного распорядителя бюджетных средств в сети «Интернет» которые не могут быть позднее 14-го календарного дня, следующего за днем определения победителя отбора, в соответствии с подпунктом 2.8.7 пункта 2.8 настоящего раздела;

2) внесение изменений в объявление о проведении отбора возможно не позднее наступления даты окончания приема заявок с соблюдением следующих условий:

срок подачи участниками отбора заявок должен быть продлен таким образом, чтобы со дня, следующего за днем внесения таких изменений, до даты окончания приема заявок, указанный срок составлял не менее 3 календарных дней;

при внесении изменений в объявление о проведении отбора получателей субсидий изменение способа отбора получателей субсидий не допускается;

в случае внесения изменений в объявление после наступления даты начала приема заявок в объявление включается положение, предусматривающее право участников отбора получателей субсидий внести изменения в заявку;

участники отбора получателей субсидий, подавшие заявку, уведомляются о внесении изменений в объявление не позднее дня, следующего за днем внесения изменений в объявление, с использованием ГИИС «Электронный бюджет».

## 2.8. Порядок проведения отбора.

2.8.1. Проведение отбора обеспечивается в ГИИС «Электронный бюджет», отбор проводится путем запроса предложений.

Критериями отбора являются соответствие заявителя требованиям, указанным в пункте 2.1 настоящего раздела, соответствие документов требованиям, указанным в подпунктах 2.2.6, 2.2.7 пункта 2.2 и пункте 2.4 настоящего раздела.

2.8.2. Порядок и сроки проведения проверки уполномоченным органом на соответствие заявителя требованиям:

1) не ранее одного рабочего дня, следующего за днем начала подачи заявок, установленного в объявлении о проведении отбора получателей субсидий, в ГИИС «Электронный бюджет» открывается доступ уполномоченному органу к поданным заявителями заявкам для их рассмотрения;

2) уполномоченный орган не позднее одного рабочего дня, следующего за днем окончания приема заявок, установленного в объявлении о проведении отбора получателей субсидий, формирует протокол вскрытия заявок, содержащий следующую информацию о поступивших для участия в отборе получателей субсидий заявках:

регистрационный номер заявки;

дата и время поступления заявки;

полное наименование участника отбора (для юридических лиц) или фамилия, имя, отчество (при наличии) (для индивидуальных предпринимателей);

адрес юридического лица;

запрашиваемый заявителем размер субсидии;

3) протокол вскрытия заявок формируется на едином портале автоматически и подписывается усиленной квалифицированной электронной подписью руководителя уполномоченного органа (уполномоченного им лица) в ГИИС «Электронный бюджет», а также размещается на едином портале не позднее рабочего дня, следующего за днем его подписания;

4) заявка признается надлежащей, если она соответствует требованиям, указанным в объявлении о проведении отбора получателей субсидий и при отсутствии оснований для отклонения заявки, в соответствии с подпунктом 2 подпункта 2.8.5 пункта 2.8 настоящего раздела.

Решения о соответствии заявки и заявителя требованиям, указанным в объявлении о проведении отбора получателей субсидий, принимаются уполномоченным органом единожды на даты получения результатов проверки, представленных заявителями информации и документов, поданных в составе заявки по результатам:

автоматической проверки заявителя на соответствие требованиям, указанным в пункте 2.1 настоящего раздела, осуществляется автоматически в ГИИС «Электронный бюджет» по данным государственных информационных систем, в том числе с использованием единой системы межведомственного электронного взаимодействия (при наличии технической возможности);

подтверждения соответствия заявителя требованиям, указанным в подпунктах 2, 3, 5 – 8 пункта 2.1 настоящего раздела, в случае отсутствия технической возможности осуществления автоматической проверки в ГИИС «Электронный бюджет», путем проставления в электронном виде участником отбора отметок о соответствии указанным требованиям посредством заполнения соответствующих экранных форм веб-интерфейса ГИИС «Электронный бюджет» и проверки уполномоченным органом факта предоставления заявителем указанных отметок;

проверки представленных заявителем информации и документов, подтверждающих его соответствие требованиям, указанным в подпунктах 1, 2 (в части

доли прямого или косвенного (через третьих лиц) участия офшорных компаний в уставном (складочном) капитале), 13, 15 (в части прав пользования земельными участками, сведения о правах пользования которыми отсутствуют в Едином государственном реестре недвижимости), 16, 17 пункта 2.1 настоящего раздела на предмет соответствия, указанных информации и документов, установленным в объявлении о проведении отбора получателей субсидий требованиям и достоверности таких информации и документов;

проверка заявителя на соответствие требованию, указанному в подпункте 14 пункта 2.1 настоящего раздела осуществляется уполномоченным органом путем проверки информации, содержащейся в Федеральной системе прослеживаемости зерна, в том числе в форме открытых данных, доступ к которым обеспечивается оператором с использованием информационно-телекоммуникационных сетей общего пользования, а так же в рамках информационного взаимодействия с использованием системы межведомственного информационного взаимодействия в соответствии с технологическими картами межведомственного взаимодействия.

проверки заявителя на соответствие требованиям, указанным в подпунктах 4, 9, 10, 11, 12, 15 (в части прав пользования земельными участками, сведения о правах пользования которыми занесены в Единый государственный реестр недвижимости) пункта 2.1 настоящего раздела осуществляемой уполномоченным органом путем запроса соответствующих сведений (при наличии технической возможности), в том числе в электронной форме с использованием единой системы межведомственного электронного взаимодействия и подключаемых к ней региональных систем межведомственного электронного взаимодействия, или в письменном виде. При этом запрос сведений о соответствии заявителя требованиям, указанным в подпунктах 10 и 12 пункта 2.1 настоящего раздела, осуществляется уполномоченным органом по состоянию на первое число месяца, в котором подана заявка. В случае если сведения не поступили в уполномоченный орган в установленный срок, принимается решение о соответствии заявителя требованию, с последующей обязательной проверкой соответствия заявителя такому требованию (при наличии технической возможности);

5) срок рассмотрения заявок составляет не более 35 рабочих дней со дня, следующего за днем окончания приема заявок, указанного в объявлении;

б) в случае если в целях полного, всестороннего и объективного рассмотрения заявки необходимо получение дополнительной информации и документов от заявителя, для разъяснений по представленным им документам, информации, уполномоченным органом осуществляется запрос у заявителя разъяснения в отношении документов и информации с использованием ГИИС «Электронный бюджет», направляемый при необходимости в равной мере всем заявителям.

В запросе, указанном в абзаце первом настоящего подпункта, уполномоченный орган устанавливает срок представления заявителем разъяснения в отношении документов и информации, который должен составлять не менее чем два рабочих дня со дня, следующего за днем размещения соответствующего запроса.

Заявитель формирует и представляет в ГИИС «Электронный бюджет» информацию и документы, запрашиваемые в соответствии с абзацем первым настоящего пункта, в сроки, установленные соответствующим запросом с учетом положений настоящего пункта.

В случае если заявитель в ответ на запрос, указанный в абзаце первом настоящего пункта, не представил запрашиваемые документы и информацию в срок, установленный соответствующим запросом, информация об этом включается в протокол подведения итогов отбора получателей субсидии.

2.8.3. Порядок взаимодействия заявителей и уполномоченного органа с использованием документов в электронной форме:

1) обеспечение доступа к системе ГИИС «Электронный бюджет» осуществляется с использованием ЕСИА;

2) взаимодействие уполномоченного органа с заявителями осуществляется с использованием документов в электронной форме в ГИИС «Электронный бюджет»;

3) требование от заявителя представления документов и информации в целях подтверждения соответствия заявителя требованиям, определенным в соответствии с пунктом 2.1 настоящего раздела, при наличии соответствующей информации в государственных информационных системах, доступ к которым у уполномоченного органа имеется в рамках межведомственного электронного взаимодействия, запрещено, за исключением случая, если участник отбора готов представить указанные документы и информацию уполномоченному органу по собственной инициативе.

2.8.4. Порядок ранжирования поступивших на отбор заявок определяется исходя из очередности их поступления.

2.8.5. Порядок отклонения заявок, а также информация об основаниях их отклонения:

1) заявка на стадии рассмотрения отклоняется при наличии оснований для отклонения заявки;

2) основаниями для отклонения заявки заявителя являются:

несоответствие заявителя требованиям, установленным в соответствии с пунктом 2.1 настоящего раздела;

непредставление (представление не в полном объеме) документов, указанных в объявлении о проведении отбора;

несоответствие представленных заявителем заявки и (или) документов требованиям, установленным в объявлении о проведении отбора;

недостоверность информации, содержащейся в документах, представленных заявителем в целях подтверждения соответствия установленным настоящим Порядком требованиям;

подача участником отбора заявки после даты и (или) времени, определенных для подачи заявок (при наличии технической возможности);

несоблюдение заявителем порядка доработки заявок, установленного подпунктом 2.8.11 пункта 2.8 настоящего раздела.

2.8.6. Победителями отбора получателей субсидий признаются заявители, включенные в рейтинг, сформированный уполномоченным органом в ГИИС «Электронный бюджет» по результатам ранжирования поступивших заявок в соответствии подпунктом 2.8.4 пункта 2.8 настоящего раздела (далее – рейтинг), в пределах объема распределяемой субсидии, указанного в объявлении о проведении отбора получателей субсидий.

Уполномоченный орган принимает решение о предоставлении субсидии, которое оформляется приказом уполномоченного органа, на основании протокола подведения итогов отбора получателей субсидии в срок не позднее трех рабочих дней со дня подписания протокола подведения итогов отбора получателей субсидий или на основании решения об определении победителей отбора, принятого в соответствии с абзацем третьим настоящего пункта, в срок не позднее трех рабочих дней со дня принятия такого решения.

В объявлении о проведении отбора получателей субсидий может быть определена дата до окончания срока рассмотрения заявок и формирования протокола подведения итогов отбора, после наступления которой уполномоченный орган по результатам проверки заявителей и поданных ими заявок на соответствие требованиям, указанным в объявлении, могут приниматься решения об определении победителей отбора с указанием размера субсидии, предусмотренной им для предоставления, или об отклонении заявок с указанием оснований для их отклонения.

Решения, указанные в абзаце третьем настоящего пункта, утверждаются приказом уполномоченного органа и не исключают необходимость утверждения протокола вскрытия заявок и протокола подведения итогов отбора получателей субсидий в соответствии с положениями настоящего Порядка.

2.8.7. В целях завершения отбора получателей субсидий и определения победителей формируется протокол подведения итогов отбора получателей субсидий, включающий информацию о победителях отбора получателей субсидий с указанием размера субсидии, предусмотренной им для предоставления, об отклонении заявок с указанием оснований для их отклонения.

При указании в протоколе подведения итогов отбора размера субсидии, предусмотренной для предоставления получателю субсидий абзацем первым настоящего подпункта, в случае несоответствия запрашиваемого им размера субсидии порядку расчета размера субсидии, установленному настоящим Порядком, уполномоченный орган может скорректировать размер субсидии, предусмотренной для предоставления такому получателю субсидии, но не выше размера, указанного им в заявке.

Протокол подведения итогов отбора получателей субсидий формируется на едином портале автоматически на основании результатов определения победителей отбора получателей субсидий и подписывается усиленной квалифицированной электронной подписью руководителя уполномоченного органа (уполномоченного им лица) в ГИИС «Электронный бюджет», а также размещается на едином портале не позднее одного рабочего дня, следующего за днем его подпи-

сания и на официальном сайте уполномоченного органа в информационно-телекоммуникационной сети «Интернет» в течение трех рабочих дней со дня, следующего за днем его подписания.

Внесение изменений в протокол подведения итогов отбора осуществляется не позднее 10 календарных дней со дня подписания первых версий протокола подведения итогов отбора путем формирования новых версий указанных протоколов с указанием причин внесения изменений.

2.8.8. Протокол подведения итогов отбора получателей субсидий включает следующие сведения:

дата, время и место проведения рассмотрения заявок;

информация о заявителях, заявки которых были рассмотрены;

информация о заявителях, заявки которых были отклонены, с указанием причин их отклонения, в том числе положений объявления о проведении отбора, которым не соответствуют заявки;

наименование получателя (получателей) субсидии, с которым заключается Соглашение и размер предоставляемой ему субсидии.

2.8.9. Отзыв заявки участника отбора возможен в любое время до даты окончания проведения отбора.

Отзыв заявки осуществляется после формирования участником отбора в электронной форме уведомления об отзыве заявки в личном кабинете в ГИИС «Электронный бюджет».

Возврат заявки осуществляется после получения уведомления посредством веб-интерфейса ГИИС «Электронный бюджет».

2.8.10. Порядок внесения заявителями изменений в заявки.

Внесение изменений в заявку возможно:

до дня окончания срока приема заявок – после формирования заявителем в электронной форме уведомления об отзыве заявки и последующего формирования новой заявки;

на этапе рассмотрения заявки – по решению уполномоченного органа о возврате заявки на доработку с учетом положений подпункта 2.8.11 пункта 2.8 настоящего раздела, при этом внесение изменений в заявку допускается не более трех раз.

2.8.11. Порядок возврата заявок заявителям на доработку:

1) направление заявки на доработку возможно не позднее 5 рабочих дней до окончания срока рассмотрения заявок, установленного в объявлении;

2) основаниями для возврата заявки на доработку являются технические неточности (в том числе технические неточности, возникшие при преобразовании документа на бумажном носителе в электронную форму), несоответствия, арифметические ошибки, допущенные при заполнении заявки и (или) в представленных заявителем документах и (или) сведениях;

3) заявитель должен направить скорректированную заявку не позднее 3 рабочих дней до окончания срока рассмотрения заявок, установленного в объявлении.

4) решения уполномоченного органа о возврате заявок на доработку принимаются в равной мере ко всем заявителям, при рассмотрении заявок, которых выявлены основания для их возврата на доработку, а также доводятся до заявителей с использованием ГИИС «Электронный бюджет» в течение одного рабочего дня со дня их принятия с указанием оснований для возврата заявки, а также положений заявки, нуждающихся в доработке.

2.8.12. Внесение изменений в заявку или отзыв заявки осуществляется участником отбора в порядке, аналогичном порядку формирования заявки, указанному в подпункте 2.2.1 пункта 2.2 настоящего раздела.

2.8.13. Порядок и случаи отмены проведения отбора получателей субсидий:

1) объявление уполномоченным органом об отмене проведения отбора получателей субсидий на едином портале допускается не позднее чем за один рабочий день до даты окончания срока подачи заявок участниками отбора получателей субсидий;

2) объявление об отмене отбора получателей субсидий формируется в электронной форме посредством заполнения соответствующих экранных форм веб-интерфейса ГИИС «Электронный бюджет», подписывается усиленной квалифицированной электронной подписью руководителя уполномоченного органа (уполномоченного им лица), размещается на едином портале и содержит информацию о причинах отмены отбора получателей субсидий;

3) заявители, подавшие заявки, информируются об отмене проведения отбора получателей субсидий в системе ГИИС «Электронный бюджет»;

4) отбор получателей субсидий считается отмененным со дня размещения объявления о его отмене на Едином портале;

5) после окончания срока отмены проведения отбора в соответствии с подпунктом 1 настоящего подпункта и до принятия решения о предоставлении субсидии победителю (победителям) отбора, уполномоченный орган может отменить отбор только в случаях отзыва лимитов бюджетных обязательств на предоставление субсидии на соответствующий финансовый год или возникновения обстоятельств непреодолимой силы в соответствии с пунктом 3 статьи 401 Гражданского кодекса Российской Федерации (далее – Гражданский кодекс);

6) решение об отмене проведения отбора принимается в случае уменьшения в полном объеме бюджетных ассигнований и лимитов бюджетных обязательств, доведенных уполномоченному органу на предоставление субсидий.

2.9. Размер субсидии и порядок расчета размера субсидии.

2.9.1. Субсидия, распределяемая в рамках отбора получателей субсидий, распределяется между заявителями, включенными в рейтинг, указанный в подпункте 2.8.6 пункта 2.8 настоящего раздела, следующим способом:

заявителю, прошедшему отбор, которому присвоен первый порядковый номер в рейтинге, распределяется размер субсидии, равный значению размера, указанному им в заявке;

в случае если субсидия, распределяемая в рамках отбора получателей суб-

сидий, больше размера субсидии, указанного в заявке участника отбора получателей субсидий, которому присвоен первый порядковый номер, оставшийся размер субсидии распределяется между остальными заявителями, включенными в рейтинг;

каждому следующему заявителю, включенному в рейтинг, распределяется размер субсидии, равный размеру, указанному им в заявке, в случае если указанный им размер меньше нераспределенного размера субсидии либо равен ему.

В случае если размер субсидии, указанный заявителем в заявке, больше нераспределенного размера субсидии, такому заявителю при его согласии распределяется весь оставшийся нераспределенный размер субсидии, без изменения, указанного заявителем в заявке значения результата предоставления субсидии.

2.9.2. Субсидия предоставляется по ставке на 1 тонну реализованного в текущем финансовом году зерна собственного производства устанавливаемой приказом уполномоченного органа и рассчитываемой по следующей формуле:

$$C = W / V_3, \text{ где:}$$

C - ставка субсидии из расчета на 1 тонну реализованных в текущем финансовом году зерновых культур собственного производства, рублей;

W - лимит бюджетных обязательств Краснодарского края на предоставление субсидии на текущий финансовый год, рублей;

V<sub>3</sub> - объем реализованных зерновых культур, подлежащий субсидированию (в размере не менее значения результата использования субсидии, установленного для Краснодарского края на текущий финансовый год), тонн.

Размер ставки рассчитывается до двух знаков после запятой.

Расчет размера субсидии, причитающейся заявителю, рассчитывается по следующей формуле:

$$P = V_i \times C \times K_1, \text{ где:}$$

P - размер субсидии причитающейся заявителю, рублей;

V<sub>i</sub> - объем реализованных зерновых культур собственного производства i-ого заявителя в текущем финансовом году, тонн;

C - ставка субсидии из расчета на 1 тонну реализованных в текущем финансовом году зерновых культур собственного производства, рублей;

K<sub>1</sub> - коэффициент, равный 0,5 применяется в случае, если при производстве конкретной зерновой культуры, в целях компенсации части затрат на производство и реализацию которой предоставляется субсидия, не осуществлялось сельскохозяйственное страхование с государственной поддержкой имущественных интересов, связанных с риском утраты (гибели) урожая такой зерновой культуры. В случае, если заявителем не выполнены условия применения коэффициента, значение коэффициента применяется равным 1.

2.9.3. Предельный объем государственной поддержки, предоставляемой заявителям на возмещение части затрат на производство и реализацию зерновых

культур не может составлять более 50 процентов объема таких затрат.

Для расчета объема затрат, указанного в абзаце первом настоящего пункта, на производство и реализацию зерновых культур собственного производства принимаются затраты, отнесенные на себестоимость урожая текущего финансового года и (или) отчетного финансового года, в случае, если заявлены к субсидированию зерновые культуры урожая отчетного года, реализованные в текущем финансовом году, включая затраты на хранение и реализацию зерновых культур.

2.10. Условия и порядок заключения между уполномоченным органом и победителем отбора Соглашения, дополнительного соглашения к Соглашению с получателем субсидии (в том числе дополнительного соглашения о расторжении Соглашения):

субсидии предоставляются на основании Соглашения, при необходимости заключаются дополнительные соглашения к Соглашению. Соглашение заключается в системе ГИИС «Электронный бюджет» в соответствии с типовыми формами, установленными Министерством финансов Российской Федерации.

Заявитель подписывает Соглашения в течение двух рабочих дней, следующих за днем направления Соглашения заявителю в ГИИС «Электронный бюджет».

2.10.1. Обязательными условиями Соглашения являются:

согласие получателя субсидии на осуществление проверок уполномоченным органом соблюдения получателем субсидии порядка и условий предоставления Субсидии, в том числе в части достижения результатов предоставления Субсидии, а также органами государственного финансового контроля проверок в соответствии со статьями 268.1 и 269.2 Бюджетного кодекса Российской Федерации;

установление достигнутого на дату подачи заявки значения результата предоставления субсидии;

представление получателями субсидии форм 29-СХ или 2-фермер за текущий финансовый год, с отметкой об их принятии органом Федеральной службы государственной статистики в случае субсидирования урожая текущего финансового года по заявке, поданной в срок до 1 декабря текущего года – в срок, определенный в Соглашении.

2.10.2. В Соглашение включается условие о том, что в случае уменьшения уполномоченному органу ранее доведенных лимитов бюджетных обязательств, приводящего к невозможности предоставления субсидии в размере, определенном в Соглашении, уполномоченный орган согласовывает с получателем субсидии условия о согласовании новых условий соглашения с заключением дополнительного соглашения к Соглашению или заключение дополнительного соглашения о расторжении Соглашения при недостижении согласия по новым условиям.

2.10.3. При реорганизации получателя субсидии, являющегося юридическим лицом, в форме слияния, присоединения или преобразования в Соглашение вносятся изменения путем заключения дополнительного соглашения к Соглашению в части перемены лица в обязательстве с указанием в Соглашении юридического лица, являющегося правопреемником.

При реорганизации получателя субсидии, являющегося юридическим ли-

цом, в форме разделения, выделения, а также при ликвидации получателя субсидии, являющегося юридическим лицом, или прекращении деятельности получателя субсидии, являющегося индивидуальным предпринимателем (за исключением индивидуального предпринимателя, осуществляющего деятельность в качестве главы крестьянского (фермерского) хозяйства в соответствии с абзацем вторым пункта 5 статьи 23 Гражданского кодекса Российской Федерации), Соглашение расторгается с формированием уведомления о расторжении Соглашения в одностороннем порядке и акта об исполнении обязательств по Соглашению с отражением информации о неисполненных получателем субсидии обязательствах, источником финансового обеспечения которых является субсидия, и возврате неиспользованного остатка субсидии в соответствующий бюджет бюджетной системы Российской Федерации.

При прекращении деятельности получателя субсидии, являющегося индивидуальным предпринимателем, осуществляющим деятельность в качестве главы крестьянского (фермерского) хозяйства в соответствии с абзацем вторым пункта 5 статьи 23 Гражданского кодекса Российской Федерации, передающего свои права другому гражданину в соответствии со статьей 18 Федерального закона от 11 июня 2003 г. № 74-ФЗ «О крестьянском (фермерском) хозяйстве», в Соглашение вносятся изменения путем заключения дополнительного соглашения к Соглашению в части перемены лица в обязательстве с указанием стороны в Соглашении иного лица, являющегося правопреемником;

2.10.4. Заявитель, прошедший отбор, признается уклонившимся от заключения Соглашения в случае неподписания заявителем Соглашения в течение двух рабочих дней, следующих за днем направления Соглашения заявителю в ГИИС «Электронный бюджет»;

2.10.5. Уполномоченный орган может отказаться от заключения Соглашения с заявителем, прошедшим отбор, в случае обнаружения факта несоответствия требованиям, указанным в объявлении о проведении отбора получателей субсидий, или представления получателем субсидии недостоверной информации.

2.11. Результатом предоставления субсидии является «достигнуты объемы реализованных зерновых культур собственного производства (тонн)» подлежащие субсидированию на дату подачи заявки на отбор.

Значение результата для получателей субсидий рассчитывается по формуле и устанавливается уполномоченным органом в Соглашении:

$$V = V1 + V2, \text{ где:}$$

$V$  - объем реализованных зерновых культур собственного производства в текущем финансовом году, тонн;

$V1$  - объем зерновых культур собственного производства урожая текущего финансового года и (или) отчетного финансового года, реализованных в текущем финансовом году, соответствующий объему, указанному в строке «всего» графы

15 сведений об объемах производства зерновых культур собственного производства урожая текущего финансового года и (или) отчетного финансового года, реализованных в текущем финансовом году заявителя, тонн;

V2 - объем зерновых культур собственного производства урожая текущего финансового года и (или) отчетного финансового года, реализованных в текущем финансовом году, ранее просубсидированных в текущем финансовом году, тонн.

Тип результата предоставления субсидии – производство (реализация) продукции.

2.12. Субсидии перечисляются получателю субсидий с лицевого счета уполномоченного органа на счета, открытые получателем субсидии в учреждениях Центрального банка Российской Федерации или кредитных организациях, не позднее десятого рабочего дня, следующего за днем принятия решения о предоставлении субсидии, на основании направленных в министерство финансов Краснодарского края распоряжений о совершении казначейских платежей в электронном виде государственным казенным учреждением Краснодарского края «Центр бухгалтерского учета».

2.13. Основания для отказа в предоставлении субсидии:

1) несоответствие представленных получателем субсидии документов требованиям, определенным настоящим порядком, или непредставление (представление не в полном объеме) указанных документов;

2) установление факта недостоверности представленной получателем субсидии информации;

3) освоение лимитов бюджетных обязательств, предусмотренных в бюджете Краснодарского края на цели предоставления субсидии на текущий финансовый год.

2.14. Отбор получателей субсидий признается несостоявшимся в следующих случаях:

1) по окончании срока подачи заявок подана только одна заявка;

2) по результатам рассмотрения заявок только одна заявка соответствует требованиям, установленным в объявлении о проведении отбора получателей субсидий;

3) по окончании срока подачи заявок не подано ни одной заявки;

4) по результатам рассмотрения заявок отклонены все заявки.

2.15. Соглашение заключается с участником отбора получателей субсидий, признанного несостоявшимся, в случае, если по результатам рассмотрения заявок единственная заявка признана соответствующей требованиям, установленным в объявлении о проведении отбора получателей субсидий.

2.16. В случае отказа уполномоченного органа от заключения Соглашения с победителем отбора по основаниям, предусмотренным подпунктом 2.10.5 пункта 2.10 настоящего раздела, отказа победителя отбора от заключения Соглашения, неподписания победителем отбора Соглашения в срок, определенный объявлением о проведении отбора получателей субсидий в соответствии с подпунктом 1 пункта 2.10 настоящего раздела, уполномоченный орган направляет иным заявителям, прошедшим отбор получателей субсидий, заявки которых в

части запрашиваемого размера субсидии не были удовлетворены в полном объеме, предложение об увеличении размера субсидии или заключает Соглашение с заявителем, прошедшим отбор, заявка которого имеет следующий в порядке убывания рейтинг заявки после последнего получателя субсидии, с которым заключается Соглашение.

2.17. В случаях наличия по результатам проведения отбора получателей субсидий остатка лимитов бюджетных обязательств на предоставление субсидии на соответствующий финансовый год, не распределенного между получателями субсидий, увеличения лимитов бюджетных обязательств, отказа победителей отбора от заключения Соглашения, расторжения Соглашения с получателем субсидии уполномоченный орган может принять решение о проведении дополнительного отбора получателей субсидий в соответствии с положениями настоящего Порядка, предусмотренными для проведения отбора получателей субсидий.

2.18. В случаях увеличения уполномоченному органу лимитов бюджетных обязательств на предоставление субсидии в пределах текущего финансового года, отказа победителей отбора от заключения Соглашения, расторжения Соглашения с получателем субсидии и наличия заявителей, прошедших отбор получателей субсидий, которым отказано в предоставлении субсидии по причине недостаточности лимитов бюджетных обязательств на предоставление субсидии или наличия заявителя, признанного прошедшим отбор, заявка которого в части запрашиваемого размера субсидии не была удовлетворена в полном объеме, субсидия может распределяться без повторного проведения отбора получателей субсидий с учетом присвоенного ранее номера в рейтинге.

### **3. Требования к представлению отчетности**

3.1. Получатель субсидии представляет следующую отчетность:

1) отчет о достижении значений результатов предоставления субсидии по форме, предусмотренной Соглашением, не позднее 10 рабочих дней со дня следующего за днем заключения Соглашения;

2) дополнительную отчетность по форме и в сроки, определенные Соглашением:

отчет за текущий финансовый год о финансово-экономическом состоянии товаропроизводителя агропромышленного комплекса – ежеквартально, нарастающим итогом с начала текущего финансового года, по форме и в сроки, определенные в Соглашении.

3.2. Уполномоченный орган осуществляет проверку и принятие отчета:

1) указанного в абзаце первом подпункта 1 пункта 3.1 настоящего раздела – в срок не превышающий 60 рабочих дней со дня представления отчета;

2) указанного в абзаце втором подпункта 2 пункта 3.1 настоящего раздела – в срок, не превышающий 60 рабочих дней со дня представления такого отчета в порядке, установленном Минсельхозом России.

В случае, если в представленном отчете отсутствуют сведения, необходимые для принятия отчета, либо эти сведения требуют уточнения, министерство запрашивает у получателя субсидии дополнительную информацию, подтверждающую достоверность представленного отчета, либо направляет отчет на доработку. Получатель субсидии представляет дополнительную информацию в течение 10 (десяти) рабочих дней со дня получения запроса либо в иной срок, указанный в запросе.

#### **4. Требования об осуществлении контроля за соблюдением условий и порядка предоставления субсидий и ответственности за их нарушение**

4.1. Уполномоченным органом осуществляется проверка соблюдения получателем субсидии условий и порядка предоставления субсидий, в том числе в части достижения результатов предоставления субсидии, а также осуществляется проверка органами государственного финансового контроля в соответствии со статьями 268.1 и 269.2 Бюджетного кодекса Российской Федерации.

4.2. В случае нарушения получателем субсидии условий и порядка предоставления субсидий, в том числе в случае недостижения результатов предоставления субсидий, выявленного в том числе по фактам проверок, проведенных уполномоченным органом и (или) органом государственного финансового контроля, к получателю субсидии применяются меры ответственности в виде возврата средств субсидии в бюджет Краснодарского края в объеме выявленных нарушений в следующем порядке:

уполномоченный орган в течение 10 календарных дней направляет получателю субсидии требование о возврате средств субсидии после подписания акта проверки или получения акта проверки от органа государственного финансового контроля. Требование считается полученным с момента направления уполномоченным органом на адрес электронной почты заявителя, указанной в заявке, требования в форме электронного документа. Получатель субсидии производит возврат субсидии в течение 15 календарных дней со дня получения от уполномоченного органа требования о возврате субсидии.

Получатель может дополнительно извещаться путем отправки ему СМС-сообщений на номер телефона, указанный в заявке.

При нарушении получателем субсидии срока возврата субсидии уполномоченный орган в течение 30 календарных дней со дня, следующего за днем окончания срока возврата субсидии, указанного в абзаце втором настоящего пункта, принимает меры по взысканию указанных средств в доход бюджета Краснодарского края в соответствии с законодательством Российской Федерации.

4.3. Требования о возврате средств субсидии не применяются в случае, если соблюдение условий предоставления субсидий оказалось невозможным вследствие следующего перечня обстоятельств непреодолимой силы:

1) региональный и (или) местный уровни реагирования на чрезвычайную ситуацию, установленные решениями Губернатора Краснодарского края и (или) главой местного самоуправления;

2) карантин и (или) карантинный фитосанитарный режим, установленные и (или) введенные актами уполномоченного федерального органа исполнительной власти или его территориальным органом, осуществляющим функции по контролю и надзору в области карантина растений и (или) департамента ветеринарии Краснодарского края.

К обстоятельствам непреодолимой силы не могут быть отнесены такие предпринимательские риски, как нарушение обязанностей со стороны контрагентов получателя субсидии, отсутствие на рынке необходимых для исполнения обязательств товаров, отсутствие у получателя субсидии средств или невозможность выполнять финансовые обязательства, а также финансово-экономический кризис, изменение валютного курса, девальвация национальной валюты.

Приложение 1  
к Порядку предоставления  
субсидии производителям  
зерновых культур на  
возмещение части затрат на  
производство и реализацию  
зерновых культур

**ФОРМА**

**СОГЛАСИЕ  
на обработку персональных данных**

Я, \_\_\_\_\_,  
(Ф.И.О. субъекта персональных данных)

в соответствии со статьей 9 Федерального закона от 27 июля 2006 г. № 152-ФЗ  
«О персональных данных», зарегистрирован по адресу: \_\_\_\_\_

\_\_\_\_\_  
документ, удостоверяющий личность: \_\_\_\_\_  
(наименование документа, серия, номер,

\_\_\_\_\_  
сведения о дате выдачи документа и выдавшем его органе)

даю согласие министерству сельского хозяйства и перерабатывающей промышленности Краснодарского края (далее – оператор), находящемуся по адресу:  
г. Краснодар, ул. Рашпилевская, 36,

на обработку моих персональных данных: фамилия, имя, отчество, адрес места жительства, контактные телефоны, реквизиты паспорта (документа, удостоверяющего личность), сведения о дате выдачи указанного документа и выдавшем его органе, индивидуальный номер налогоплательщика, банковские реквизиты, в соответствии с п. 3 ст. 3 Федерального закона от 27 июля 2006 г. № 152-ФЗ «О персональных данных», в целях учета бюджетных и денежных обязательств и санкционирования оплаты денежных обязательств при предоставлении субсидии, при условии, что их обработка осуществляется ответственным лицом оператора, в том числе: сбор, систематизация, накопление, хранение, обновление, изменение, использование, обезличивание, блокирование, уничтожение.

Оператор вправе обрабатывать мои персональные данные посредством внесения их в электронные базы данных, включения в списки (реестры) и отчетные формы, предусмотренные документами, регламентирующими порядок ведения и состав данных в учетно-отчетной документации).

Настоящее согласие дано мной добровольно и действует со дня его подписания до дня отзыва в письменной форме.

Я, \_\_\_\_\_,

(Ф.И.О. субъекта персональных данных)

оставляю за собой право отозвать свое согласие посредством составления соответствующего письменного документа, который может быть направлен в адрес оператора по почте заказным письмом с уведомлением о вручении либо вручен лично под расписку представителю оператора. В случае получения моего письменного заявления об отзыве настоящего согласия на обработку персональных данных Оператор обязан:

прекратить их обработку в течение периода времени, необходимого для завершения взаиморасчетов по оплате;

по истечении указанного выше срока хранения моих персональных данных уничтожить (стереть) все мои персональные данные из баз данных автоматизированной информационной системы Оператора, включая все копии на машинных носителях информации, без уведомления меня об этом.

« \_\_\_ » \_\_\_\_\_ 20\_\_ г.

(подпись)

(ФИО)

Приложение 2  
к Порядку предоставления  
субсидии производителям  
зерновых культур на  
возмещение части затрат на  
производство и реализацию  
зерновых культур

**ФОРМА**

В министерство сельского  
хозяйства и  
перерабатывающей  
промышленности  
Краснодарского края  
адрес: 350000,  
Краснодарский край,  
г. Краснодар,  
ул. Рашпилевская, 36  
ИНН: 2308030019  
ОГРН (ОГРНИП):  
1022301205926

от \_\_\_\_\_  
(Ф.И.О. субъекта персональных  
данных)  
адрес фактического  
проживания: \_\_\_\_\_  
\_\_\_\_\_

телефон: \_\_\_\_\_  
адрес электронной почты:  
\_\_\_\_\_

**ЗАЯВЛЕНИЕ**

**о согласии на передачу министерством сельского  
хозяйства и перерабатывающей промышленности  
Краснодарского края  
персональных данных третьим лицам**

Я, \_\_\_\_\_ (Ф.И.О.  
субъекта персональных данных), зарегистрированный (ая) по адресу: \_\_\_\_\_,  
\_\_\_\_\_ ,  
документ, удостоверяющий личность: \_\_\_\_\_

\_\_\_\_\_ (наименование документа,  
серия, номер, сведения о дате выдачи документа и выдавшем его органе), руко-  
водствуясь ст. 9 Федерального закона от 27 июля 2006 г. № 152-ФЗ «О персо-  
нальных данных», даю согласие Министерству сельского хозяйства и перераба-  
тывающей промышленности Краснодарского края (далее – оператор) на пере-  
дачу (предоставление, доступ) моих персональных данных.

Перечень персональных данных: идентификационный номер налогопла-  
тельщика (ИНН); фамилия, имя, отчество; должность.

Форма передачи: по каналам связи.

Цели: проверка соблюдения участниками отбора получателей субсидии условий, установленных при их предоставлении; учет бюджетных и денежных обязательств и санкционирования оплаты денежных обязательств при предоставлении субсидии.

Круг третьих лиц:

администрация Краснодарского края;

государственная жилищная инспекция Краснодарского края;

департамент ветеринарии Краснодарского края;

департамент государственного регулирования тарифов Краснодарского края;

департамент развития бизнеса и внешнеэкономической деятельности Краснодарского края;

департамент информационной политики Краснодарского края;

департамент информатизации и связи Краснодарского края;

департамент по архитектуре и градостроительству Краснодарского края;

департамент по делам казачества, военным вопросам с допризывной молодежью Краснодарского края;

департамент по надзору в строительной сфере Краснодарского края;

департамент по обеспечению деятельности мировых судей Краснодарского края;

департамент потребительской сферы и регулирования рынка алкоголя Краснодарского края;

департамент строительства Краснодарского края;

департамент финансово-бюджетного надзора Краснодарского края;

департамент имущественных отношений Краснодарского края;

департамент по регулированию контрактной системы Краснодарского края;

департамент молодежной политики Краснодарского края;

министерство гражданской обороны и чрезвычайных ситуаций Краснодарского края;

министерство здравоохранения Краснодарского края;

министерство культуры Краснодарского края;

министерство курортов, туризма и олимпийского наследия Краснодарского края;

министерство образования и науки Краснодарского края;

министерство физической культуры и спорта Краснодарского края;

министерство природных ресурсов Краснодарского края;

министерство промышленной политики Краснодарского края;

министерство транспорта и дорожного хозяйства Краснодарского края;

министерство труда и социального развития Краснодарского края;

министерство топливно-энергетического комплекса и жилищно-коммунального хозяйства Краснодарского края;

министерство финансов Краснодарского края;

министерство экономики Краснодарского края;

управление ЗАГС Краснодарского края;  
 ГУ МЧС России по Краснодарскому краю;  
 ГУ МВД РФ по Краснодарскому краю;  
 Управление Федерального казначейства по Краснодарскому краю;  
 Управление Федеральной налоговой службы по Краснодарскому краю  
 (УФНС России по Краснодарскому краю);  
 Министерство сельского хозяйства Российской Федерации;  
 Государственное казенное учреждение Краснодарского края, осуществля-  
 ющее начисления выплат по оплате труда и иных выплат, ведение бюджетного  
 учета, в случае передачи Оператором соответствующих полномочий на основа-  
 нии соглашения о передаче полномочий, заключенного Оператором с указанным  
 учреждением ГКУ Краснодарского края «Центр бухгалтерского учета».

Оператор имеет право на передачу моих персональных данных третьим ли-  
 цам с использованием машинных носителей информации, по каналам связи и  
 (или) в виде бумажных документов с соблюдением мер, обеспечивающих их за-  
 щиту от несанкционированного доступа.

Настоящее согласие дано мною добровольно и действует до момента от-  
 зыва.

Я, \_\_\_\_\_ (Ф.И.О. субъ-  
 екта персональных данных), оставляю за собой право в любое время отозвать  
 свое согласие на передачу персональных данных по моему письменному заявле-  
 нию.

« \_\_\_\_ » \_\_\_\_\_ 20\_\_ г. \_\_\_\_\_  
 (подпись) (ФИО)

Приложение 3  
 к Порядку предоставления  
 субсидии производителям  
 зерновых культур на  
 возмещение части затрат на  
 производство и реализацию  
 зерновых культур

## ФОРМА

№ \_\_\_\_\_ от \_\_\_\_\_

## СПРАВКА

(наименование участника отбора-юридического лица, ИНН)  
сообщает, что доля прямого или косвенного (через третьих лиц) участия офшорных компаний в уставном (складочном) капитале в совокупности составляет \_\_\_\_\_ процентов<sup>1)</sup>.

Справка составлена на основании (перечислить необходимое):

выписки из единого государственного реестра юридических лиц (в части информации об участниках обществ с ограниченной ответственностью, о единственном участнике (акционере))<sup>2)</sup> от « \_\_\_\_ » \_\_\_\_\_ 20 \_\_ г. (прилагается),

выписки из реестра акционеров (списка участников)<sup>2)</sup> от « \_\_\_\_ » \_\_\_\_\_ 20 \_\_ г. (прилагается);

выписок по всей цепочке владения (в отношении косвенного владения через третьих лиц)<sup>2)</sup> от « \_\_\_\_ » \_\_\_\_\_ 20 \_\_ г. (прилагается),

Пояснения по прилагаемой структуре участников (учредителей)<sup>3)</sup> (в том числе, в случае наличия ограниченного доступа к сведениям, участия офшорных компаний, акции которых обращаются на организованных торгах в Российской Федерации и пр.) \_\_\_\_\_

Руководитель \_\_\_\_\_

(подпись)

(Ф.И.О.)

М.П.(при наличии)

Главный бухгалтер (при наличии) \_\_\_\_\_

(подпись)

(Ф.И.О.)

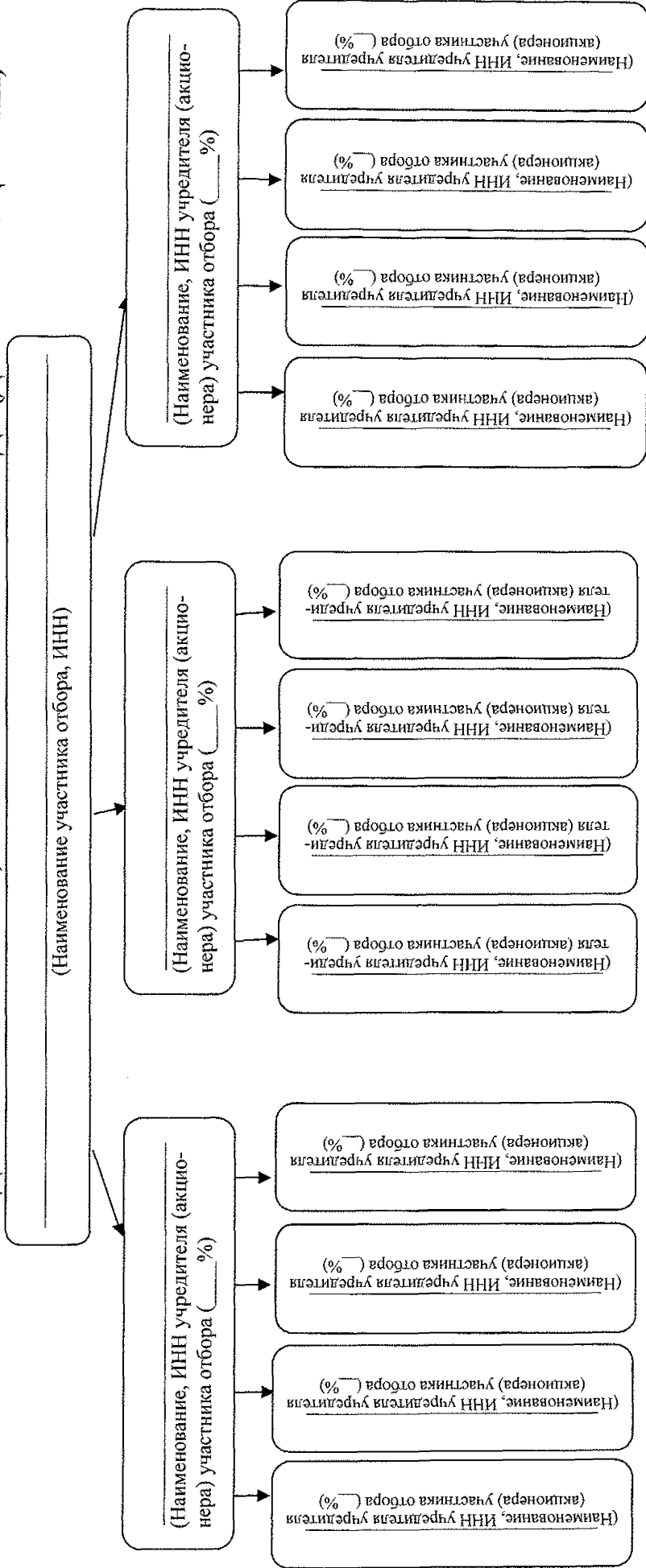
<sup>1)</sup>При расчете доли участия офшорных компаний в капитале российских юридических лиц не учитывалось прямое и (или) косвенное участие офшорных компаний в капитале публичных акционерных обществ (в том числе со статусом международной компании), акции которых обращаются на организованных торгах в Российской Федерации, а также косвенное участие таких офшорных компаний в капитале других российских юридических лиц, реализованное через участие в капитале указанных публичных акционерных обществ.

<sup>2)</sup>Электронная копия выписки (выписок) прикладываются к справке. Оригинал выписки (выписок) хранится у юридического лица, являющегося участником отбора получателей субсидии, представившего настоящую справку.

<sup>3)</sup>Структура участников (учредителей) прилагается к справке (блок-схема).

Приложение к справке  
Пример  
формирования блок-схемы структуры  
участников (учредителей)

**СТРУКТУРА УЧАСТНИКОВ (УЧРЕДИТЕЛЕЙ)\*  
В УСТАВНОМ/СКЛАДОВОМ КАПИТАЛЕ, УСТАВНОМ/ПАЕВОМ ФОНДЕ (ДОЛЯ В ПРОЦЕНТАХ)**



\*Настоящая блок-схема является обязательным приложением к справке, может быть расширена и изменена в зависимости от структуры и количе-  
ства участников (учредителей).

Пояснения по структуре участников (учредителей) включаются в справку.

Руководитель

(дата)

(подпись)

(Ф.И.О.)

М.П. (при наличии)

Приложение 4  
к Порядку предоставления  
субсидии производителям зерновых  
культур на возмещение части затрат на  
производство и реализацию зерновых  
культур

### ФОРМА

### СПРАВКА-РАСЧЕТ

причитающихся сумм субсидии производителям зерновых культур на возмещение части затрат  
на производство и реализацию зерновых культур

Заявитель \_\_\_\_\_

ИНН заявителя \_\_\_\_\_

Муниципальное образование \_\_\_\_\_

№ п/п	Наименование зерновой культуры	Объем зерновых культур, реализованных в текущем финансовом году* (тонн)	Ставка субсидии (рублей)	Коэффициент К1** (едениц)	Расчетная сумма субсидии по ставке (рублей) гр. 3 x гр. 4 x гр. 5	Совокупный объем затрат на производство и реализацию зерновых культур собственного производства, подтвержденный первичными документами (рублей)		Полученная ранее государственная под- держка ***** (рублей)	Пределный объем государственной поддержки с учетом рас четной суммы субсидии по ставке (рублей) гр. 6 + гр. 9	Сумма причитающихся субсидий ***** (рублей) если гр. 10 < гр. 8, то гр. 11 = гр. 6 если гр. 10 > гр. 8, то гр. 11 = гр. 8 - гр. 9
						всего***	50% от затрат на производство и реализацию гр. 7 x 50 / 100			
1	2	3	4	5	6	7	8	9	10	11
Урожай отчетного финансового года										

Урожай текущего финансового года										
1	Пшеница									
2	Рожь									
3	Кукуруза									
4	Ячмень									
	Итого									
1	Пшеница									
2	Рожь									
3	Кукуруза									
4	Ячмень									
	Итого									
	Всего									

\* Указывается объем реализованных зерновых культур, отображенный в графе 15 сведений об объемах производства зерновых культур собственного производства урожая текущего финансового года и (или) отчетного финансового года, реализованных в текущем финансовом году и сведения из Федеральной системы прослеживаемости зерна об объемах производства зерновых культур собственного производства.

\*\* К1 - для зерновых культур, в случае если при производстве конкретной зерновой культуры, в целях возмещения части затрат на производство и реализацию которой предоставляются средства, не осуществлялось сельскохозяйственное страхование с государственной поддержкой имущественных интересов, связанных с риском утраты (гибели) урожая такой зерновой культуры, при расчете суммы субсидии применяется коэффициент 0,5, в остальных случаях применяется коэффициент 1.

\*\*\* Совокупный объем затрат на производство и реализацию зерновых культур собственного производства (отнесенных на себестоимость) урожая, текущего финансового года и (или) отчетного финансового года, реализованных в текущем финансовом году, без учета НДС. Для заявителей, использующих право на освобождение от исполнения обязанностей налогоплательщика, связанных с исчислением и уплатой НДС, затраты указываются с учетом НДС.

\*\*\*\* Сумма полученной ранее государственной поддержки указывается из сведений о ранее полученной государственной поддержке на возмещение части затрат на производство и реализацию зерновых культур по заявленному к субсидированию культурам.

\*\*\*\*\* Сумма подтвержденных затрат, указанная в графе 15 сводного реестра документов, подтверждающих часть фактически понесенных затрат в текущем финансовом году и (или) отчетном финансовом году на производство и реализацию зерновых культур собственного производства затраты на производство которых заявлены к субсидированию, должна быть в объеме обеспечивающем выполнение условия подпункта 2.9.3 пункта 2.9 Порядка предоставления субсидии.

Руководитель

\_\_\_\_\_

(подпись)

\_\_\_\_\_

(расшифровка подписи)

МП (при наличии)

Главный бухгалтер  
(при наличии)

\_\_\_\_\_

(подпись)

\_\_\_\_\_

(расшифровка подписи)

Приложение 5  
к Порядку предоставления субсидии  
производителям зерновых культур на  
возмещение части затрат на производство  
и реализацию зерновых культур

## ФОРМА

### СВЕДЕНИЯ

об объемах производства зерновых культур урожая текущего финансового года и (или) отчетного финансового года, реализованных в текущем финансовом году и сведения из Федеральной системы прослеживаемости зерна об объемах производства зерновых культур собственного производства

Заявитель \_\_\_\_\_

ИНН заявителя \_\_\_\_\_

Муниципальное образование \_\_\_\_\_





\*\*\*Равно сумме строки "итого" по культуре графы 11 и значениям графы 7 по культурам для которых цель использования указана как -  
иные.  
\*\*\*Субсидированию подлежит объем зерновых культур, СДИЗ, который погашен и объем подлежащий субсидированию меньше либо  
равен погашенному объему по данному СДИЗ. В случае если реализация зерновых культур осуществляется на иные цели (за исключением  
цели кормовые, пищевые) графы 8 - 10 не заполняются.  
\*\*\*Указывается объем зерновых культур, который ранее не был просубсидирован в рамках настоящего порядка.  
\*\*\*Значение строки "итого" по культуре графы 15 равно значению строки "итого" по культуре графы 14.  
Примечание. К сведениям об объемах производства зерновых культур собственного производства урожая текущего финансового года и  
(или) отчетного финансового года, реализованных в текущем финансовом году и сведения из Федеральной системы прослеживаемости зерна  
об объемах производства зерновых культур собственного производства прилагаются электронные копии указанных документов.

Руководитель

\_\_\_\_\_ (подпись)

\_\_\_\_\_ (расшифровка подписи)

МП (при наличии)

Главный бухгалтер  
(при наличии)

\_\_\_\_\_ (подпись)

\_\_\_\_\_ (расшифровка подписи)

« \_\_\_ » \_\_\_\_\_ 20\_\_ г.

Приложение 6  
к Порядку предоставления субсидии  
производителям зерновых культур на  
возмещение части затрат на производство  
и реализацию зерновых культур

**ФОРМА**

## СВОДНЫЙ РЕЕСТР ДОКУМЕНТОВ,

подтверждающих часть фактически понесенных затрат  
на производство и реализацию зерновых культур собственного производства,  
заявленных к субсидированию

Заявитель \_\_\_\_\_

ИНН заявителя \_\_\_\_\_

Муниципальное образование \_\_\_\_\_

№ п/п	Наименование затрат	Документы, подтверждающие часть фактически понесенных затрат на производство и реализацию зерновых культур урожая текущего финансового года и (или) отчетного финансового года				первичные учетные документы, подтверждающие списание затрат *	Совокупный объем затрат, заявленный в рамках настоящего Порядка, на производство и реализацию зерновых культур собственного производства, подтвержденный первичными документами (рублей)	в том числе затраты текущего и (или) от-четного финансового года ***
		товарные накладные и (или) универсальные передаточные документы и (или) товарные чеки и (или) акты выполненных работ и (или) прочие документы	первичные накладные и (или) универсальные передаточные документы, подтверждающие поступления (или) приходные кассовые ордера и (или) чеки ККМ)	первичные учетные документы, подтверждающие списание затрат *	сумма по документу (рублей)			
	номер, дата документа	номер, дата документа	наименование документа	номер, дата документа	наименование документа	номер, дата документа	сумма по документу (рублей)	
			сумма по документу (рублей) с НДС	сумма по документу (рублей) без НДС				







Руководитель

---

(подпись)

МП (при наличии)

Главный бухгалтер  
(при наличии)

---

(подпись)

---

(расшифровка подписи)

---

(расшифровка подписи)

Приложение 7  
к Порядку предоставления  
субсидии производителям  
зерновых культур на  
возмещение части затрат на  
производство и реализацию  
зерновых культур

**ФОРМА****СВЕДЕНИЯ  
о выручке**

---

(наименование заявителя)

ИНН \_\_\_\_\_

Муниципальное образование \_\_\_\_\_

информирует о том, что является сельскохозяйственным товаропроизводителем в соответствии с Федеральным законом от 29 декабря 2006 г. № 264-ФЗ «О развитии сельского хозяйства», так как в доходе от реализации товаров (работ, услуг)\* доля дохода от реализации сельскохозяйственной продукции (в том числе органической продукции, сельскохозяйственной продукции и продовольствия с улучшенными характеристиками), произведенной заявителем, и продукции ее первичной и последующей (промышленной) переработки, осуществленной заявителем (в том числе на арендованных основных средствах), в соответствии с перечнем, утверждаемым Правительством Российской Федерации, составляет не менее чем семьдесят процентов за календарный \_\_\_\_\_ год\*\*.

---

\*Для организаций и индивидуальных предпринимателей (в том числе крестьянских (фермерских) хозяйств), осуществляющих бухгалтерский учет, соответствует строке 2110 «Выручка» бухгалтерской формы «Отчет о финансовых результатах» за отчетный период.

Для индивидуальных предпринимателей (в том числе крестьянских (фермерских) хозяйств), не осуществляющих бухгалтерский учет, соответствует доходам отчетного периода от реализации произведенной и приобретенной сельскохозяйственной продукции, продуктов ее первичной и промышленной переработки, от реализации прочей продукции и покушных товаров и оказания услуг без учета прочих доходов (в т.ч. доходы от реализации основных средств (земельные участки, здания, техника, машины, оборудование, продуктивный скот)) и полученных средств государственной поддержки.

\*\*Указывается предыдущий финансовый год.

Руководитель \_\_\_\_\_  
(должность) (подпись) (расшифровка подписи)

МП (при наличии)

Главный бухгалтер \_\_\_\_\_  
(при наличии) (подпись) (расшифровка подписи)

«\_\_» \_\_\_\_\_ 20\_\_ г.



									культуры, ***(дд.мм.гггг)	культуры, (дд.мм.гггг)			
1	2	3	4	5	6	7	8	9	10	11	12		
1													
2													
Итого			X			X	X	X	X	X	X	X	X

\* Указывается объем реализованных зерновых культур, отбраженный в графе 15 сведений об объемах производства зерновых культур урожая текущего финансового года и (или) отчетного финансового года, реализованных в текущем финансовом году и сведения из Федеральной системы прослеживаемости зерна об объемах производства зерновых культур собственного производства.

\*\* Указывается номер поля, на котором выращен объем зерновых культур, указанный в графе 15 сведений об объемах производства зерновых культур урожая текущего финансового года и (или) отчетного финансового года, реализованных в текущем финансовом году

\*\*\* Указывается дата начала мероприятия, следующего после уборки предшествующей культуры или мероприятий, проводимых на па- ровом поле.

\*\*\*\* Заполняются только для земельных участков, сведения о правах, пользования которыми отсутствуют в Едином государственном реестре недвижимости. Указывается документ, подтверждающий непрерывное право пользования земельным участком с периодом дей- ствия, который полностью включает в себя период осуществления сельскохозяйственного производства, указанный в графах 8 и 9, с при- ложением электронных копий документов, подтверждающих факт наличия у заявителя прав пользования земельными участками.

Руководитель

(подпись)

(расшифровка подписи)

МП (при наличии)

Агроном

(подпись)

(расшифровка подписи)

Приложение 9  
к Порядку предоставления субсидии  
производителям зерновых культур на  
возмещение части затрат на производство  
и реализацию зерновых культур

**ФОРМА**

**СВЕДЕНИЯ**

о ранее полученной государственной поддержке  
на возмещение части затрат на производство  
и реализацию зерновых культур

Заявитель \_\_\_\_\_  
ИНН заявителя \_\_\_\_\_  
Муниципальное образование \_\_\_\_\_

№ п/п	Наименование государственной поддержки	Сумма полученной государственной поддержки, предоставляемой произ- водителям зерновых культур, по следующим направлениям (рублей)				
		всего	в т.ч по культурам			
			пшеница	ячмень	кукуруза	рожь
1	2	3	4	5	6	7
<b>1. Государственная поддержка, полученная под урожай отчетного финансового года зерновых культур, заявленных к субсиди- рованию</b>						
Государственная поддержка, полученная в году, предшествующем отчетному финансовому году:						
1.1	Субсидии на возмещение части затрат на уплату страхо- вых премий, начисленных по договорам сельскохо- зяйственного страхования в области растениеводства					
Государственная поддержка, полученная в отчетном финансовом году:						

1.2	Субсидии производителям зерновых культур на возмещение части затрат на производство и реализацию зерновых культур								
1.3	Субсидии на возмещение части затрат на приобретение элитных семян сельскохозяйственных культур								
1.4	Субсидии на возмещение части затрат на уплату страховых премий, начисленных по договорам сельскохозяйственного страхования в области растениеводства								
1.5	Прочие государственные поддержки на производство зерновых культур								
Государственная поддержка, полученная в текущем финансовом году:									
1.6	Субсидии производителям зерновых культур на возмещение части затрат на производство и реализацию зерновых культур								
1.7	Прочие государственные поддержки на производство зерновых культур								
<b>Итого по разделу 1</b>									
<b>2. Государственная поддержка, полученная под урожай текущего финансового года зерновых культур, заявленных к субсидированию:</b>									
Государственная поддержка, полученная в отчетном финансовом году:									
2.1	Субсидии на возмещение части затрат на уплату страховых премий, начисленных по договорам сельскохозяйственного страхования в области растениеводства								
Государственная поддержка, полученная в текущем финансовом году:									
2.2	Субсидии производителям зерновых культур на возмещение части затрат на производство и реализацию зерновых культур								
2.3	Субсидии сельскохозяйственным товаропроизводителям на возмещение части затрат на приобретение элитных семян сельскохозяйственных культур								
2.4	Субсидии сельскохозяйственным товаропроизводителям на возмещение части затрат на уплату страховых								

	премий, начисленных по договорам сельскохозяйственного страхования в области растениеводства					
2.5	Прочие государственные поддержки на производство зерновых культур					
Итого по разделу 2						

Руководитель

\_\_\_\_\_ (должность)

\_\_\_\_\_ (подпись)

\_\_\_\_\_ (расшифровка подписи)

МП (при наличии)

Главный бухгалтер (при наличии)

\_\_\_\_\_ (подпись)

\_\_\_\_\_ (расшифровка подписи)».

Заместитель начальника управления  
производства продукции АПК,  
начальник отдела растениеводства и  
министерства сельского хозяйства и  
перерабатывающей промышленности  
Краснодарского края



А.П. Журавель