



АДМИНИСТРАЦИЯ КРАСНОДАРСКОГО КРАЯ
ПРИКАЗ

от 29.09.2025

г. Краснодар

№ 7103-кн

Об утверждении границ и режима использования территории выявленного объекта культурного наследия «Курганная группа «Каблук 1» (4 насыпи)», Краснодарский край, Успенский район, на расстоянии 3,55 км к западу-юго-западу от пересечения ул. Крымской и ул. Донской с. Коноково (азимут 266,7°) и на расстоянии 0,56 км к юго-западу от пересечения автодороги Р-217 «Кавказ» с автодорогой на х. Зуево (азимут 192,6°) привязки к центру кургана № 2

В соответствии со статьями 3.1, 5.1, 33 Федерального закона от 25 июня 2002 г. № 73-ФЗ «Об объектах культурного наследия (памятниках истории и культуры) народов Российской Федерации», статьей 3, пунктом 29 части 2 статьи 5 Закона Краснодарского края от 23 июля 2015 г. № 3223-КЗ «Об объектах культурного наследия (памятниках истории и культуры) народов Российской Федерации, расположенных на территории Краснодарского края», приказом Министерства культуры Российской Федерации от 4 июня 2015 г. № 1745 «Об утверждении требований к составлению проектов границ территорий объектов культурного наследия», пунктом 2.3 Положения об управлении государственной охраны объектов культурного наследия администрации Краснодарского края, утвержденного постановлением главы администрации (губернатора) Краснодарского края от 8 декабря 2016 г. № 1000 «Об управлении государственной охраны объектов культурного наследия администрации Краснодарского края», **п р и к а з ы в а ю:**

1. Утвердить:

1) границы территории выявленного объекта культурного наследия «Курганная группа «Каблук 1» (4 насыпи)», Краснодарский край, Успенский район, на расстоянии 3,55 км к западу-юго-западу от пересечения ул. Крымской и ул. Донской с. Коноково (азимут 266,7°) и на расстоянии 0,56 км к юго-западу от пересечения автодороги Р-217 «Кавказ» с автодорогой на х. Зуево (азимут 192,6°) привязки к центру кургана № 2, согласно приложению 1 к настоящему приказу;

2) режим использования территории выявленного объекта культурного наследия «Курганная группа «Каблук 1» (4 насыпи)», Краснодарский край, Успенский район, на расстоянии 3,55 км к западу-юго-западу от пересечения ул. Крымской и ул. Донской с. Коноково (азимут 266,7°) и на расстоянии 0,56 км к юго-западу от пересечения автодороги Р-217 «Кавказ» с автодорогой на х. Зуево (азимут 192,6°) привязки к центру кургана № 2, согласно приложению 2 к настоящему приказу.

2. Отделу государственного учета объектов культурного наследия управления государственной охраны объектов культурного наследия администрации Краснодарского края (Гончаров А.В.) обеспечить:

1) размещение (опубликование) настоящего приказа на сайте в информационно-телекоммуникационной сети «Интернет» admkrain.krasnodar.ru и на «Официальном интернет-портале правовой информации» (www.pravo.gov.ru);

2) направление в семидневный срок со дня принятия настоящего приказа его копии в Управление Министерства юстиции Российской Федерации по Краснодарскому краю;

3) направление в срок не более чем пять рабочих дней со дня принятия настоящего приказа его копии в филиал ППК «Роскадастр» по Краснодарскому краю;

4) направление в семидневный срок со дня принятия настоящего приказа его копии в администрацию муниципального образования Успенский район.

3. Контроль за выполнением настоящего приказа оставляю за собой.

4. Приказ вступает в силу на следующий день после его официального опубликования.

Начальник управления
государственной охраны
объектов культурного наследия
администрации Краснодарского края



Г.Г. Давыденко

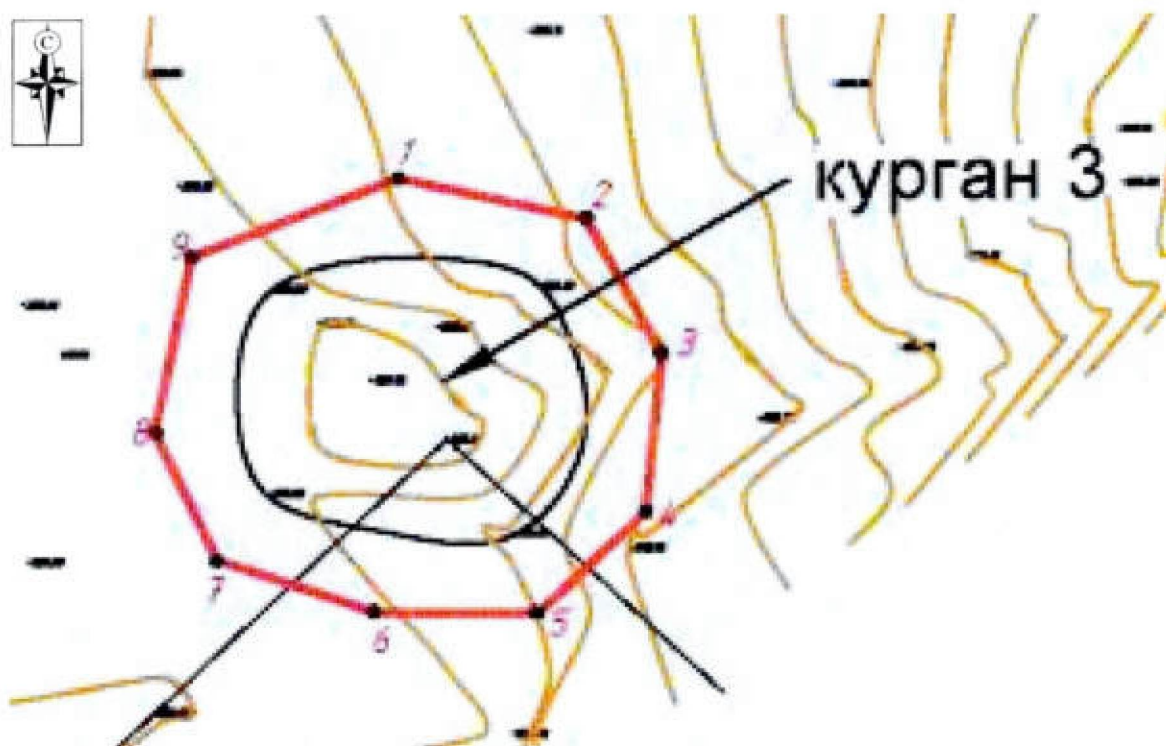
Приложение 1

УТВЕРЖДЕНЫ
приказом администрации
Краснодарского края
от 29.09.2025 № 1109-КН

ГРАНИЦЫ

территории выявленного объекта культурного наследия
«Курганная группа «Каблук 1» (4 насыпи)», Краснодарский край,
Успенский район, на расстоянии 3,55 км к западу-юго-западу
от пересечения ул. Крымской и ул. Донской с. Коноково (азимут 266,7°)
и на расстоянии 0,56 км к юго-западу от пересечения автодороги
Р-217 «Кавказ» с автодорогой на х. Зуево (азимут 192,6°)
привязки к центру кургана № 2

Карта (схема) границ территории объекта культурного наследия



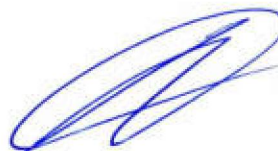
УСЛОВНЫЕ ОБОЗНАЧЕНИЯ

- горизонтали
- пола кургана
- ⬡ граница территории
объекта культурного
наследия
- 1 поворотная точка и ее номер

Перечень координат характерных (поворотных) точек границ территории
объекта культурного наследия

№ точки	Координаты в системе WGS-84		Координаты в системе МСК-23 (Зона 2)	
	Северная широта	Восточная долгота	X	Y
1	44.858158785	41.262681265	458258.77	2322189.47
2	44.858103514	41.263020029	458252.72	2322216.27
3	44.857921108	41.263156015	458232.48	2322227.09
4	44.857710857	41.263125416	458209.11	2322224.75
5	44.857575868	41.262929865	458194.06	2322209.34
6	44.857577148	41.262637198	458194.12	2322186.21
7	44.857647917	41.262350594	458201.91	2322163.53
8	44.857820394	41.26223709	458221.04	2322154.49
9	44.858053573	41.262305236	458246.97	2322159.79
1	44.858158785	41.262681265	458258.77	2322189.47

Начальник управления
государственной охраны
объектов культурного наследия
администрации Краснодарского края



Г.Г. Давыденко

Приложение 2

УТВЕРЖДЕН
приказом администрации
Краснодарского края
от 29.09.2025 № 1109-КН

РЕЖИМ

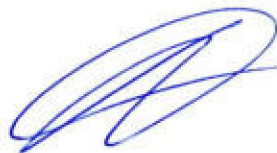
**использования территории выявленного объекта культурного наследия
«Курганная группа «Каблук 1» (4 насыпи)», Краснодарский край,
Успенский район, на расстоянии 3,55 км к западу-юго-западу
от пересечения ул. Крымской и ул. Донской с. Коноково (азимут 266,7°)
и на расстоянии 0,56 км к юго-западу от пересечения автодороги
Р-217 «Кавказ» с автодорогой на х. Зуево (азимут 192,6°)
привязки к центру кургана № 2**

На территории объекта культурного наследия запрещается строительство объектов капитального строительства и увеличение объемно-пространственных характеристик существующих на территории объекта культурного наследия объектов капитального строительства, проведение земляных, строительных, мелиоративных и иных работ, за исключением работ по сохранению объекта культурного наследия или его отдельных элементов, сохранению историко-градостроительной или природной среды объекта культурного наследия.

На территории объекта культурного наследия разрешается ведение хозяйственной деятельности, не противоречащей требованиям обеспечения сохранности объекта культурного наследия и позволяющей обеспечить функционирование объекта культурного наследия в современных условиях.

Границы территории объекта культурного наследия могут быть откорректированы по результатам археологических полевых работ.

Начальник управления
государственной охраны
объектов культурного наследия
администрации Краснодарского края



Г.Г. Давыденко