



**МИНИСТЕРСТВО
ПРИРОДНЫХ РЕСУРСОВ И ЭКОЛОГИИ
АЛТАЙСКОГО КРАЯ
(Минприроды Алтайского края)**

П Р И К А З

29 сентября 2025

№ 1020

г. Барнаул

Об установлении зон санитарной охраны подземного источника питьевого и хозяйственно-бытового водоснабжения населения поселка Казенная Заимка города Барнаула Алтайского края

В соответствии со статьей 106 Земельного кодекса Российской Федерации, статьей 18 Федерального закона от 30.03.1999 № 52-ФЗ «О санитарно-эпидемиологическом благополучии населения», постановлением Администрации Алтайского края от 31.05.2010 № 233 «О Порядке установления, изменения и прекращения существования зон санитарной охраны источников питьевого и хозяйственно-бытового водоснабжения», санитарно-эпидемиологическим заключением от 18.08.2025 № 22.01.14.000.Т.001068.08.25, выданным Управлением Федеральной службы по надзору в сфере защиты прав потребителей и благополучия человека по Алтайскому краю, заявлением ООО «Барнаульский водоканал» (вх. № 24/ГУ/374 от 01.09.2025), приказываю:

1. Установить зоны санитарной охраны подземного источника питьевого и хозяйственно-бытового водоснабжения населения поселка Казенная Заимка города Барнаула Алтайского края в соответствии с проектом зон санитарной охраны водозабора подземных вод ООО «Барнаульский водоканал» на участке 7-Казеннозаимковский для питьевого и хозяйственно-бытового водоснабжения поселка Казенная Заимка города Барнаула Алтайского края (г. Барнаул, п. Казенная Заимка, улица Садовая, 39а), разработанным ООО «Алтайпроект» в 2025 году:

первый пояс для скважины № 69/63 размером 41х54 метра (от скважины: на север-северо-запад 16 метров, на северо-восток 37 метров, на юго-восток 25 метров, на юго-запад 17 метров) согласно приложению 1;

второй пояс для скважины № 69/63 размером 203х196 метров (вверх по потоку 126 метров, вниз по потоку 77 метров) согласно приложению 2;

третий пояс для скважины № 69/63 размером 2201х828 метров (вверх по потоку 2066 метров, вниз по потоку 135 метров) согласно приложению 3.

2. Правообладателем (собственником) подземного источника водо-

снабжения, обязанным возместить убытки, причиненные в связи с установлением зон санитарной охраны источника питьевого и хозяйственно-бытового водоснабжения, является ООО «Барнаульский водоканал» (ИНН 2221064060, ОГРН 1042201872800).

Требование о возмещении убытков может быть направлено лицами, указанными в пункте 2 статьи 57.1 Земельного кодекса Российской Федерации, правообладателю сооружения, в связи с размещением которого принято решение об установлении зон санитарной охраны подземного источника питьевого и хозяйственно-бытового водоснабжения, в срок не более чем пять лет со дня установления, либо со дня, когда указанные лица узнали или должны были узнать об установлении зон санитарной охраны подземного источника питьевого и хозяйственно-бытового водоснабжения.

3. Отделу водных ресурсов управления природных ресурсов и нормирования Министерства природных ресурсов и экологии Алтайского края направить:

комплект документов в филиал ППК «Роскадастр» по Алтайскому краю для внесения сведений в Единый государственный реестр недвижимости (далее – «ЕГРН»);

после внесения сведений в ЕГРН, копию настоящего приказа и XML-файлы в администрацию города Барнаула Алтайского края и в федеральный орган государственной власти, уполномоченный на ведение государственного водного реестра.

4. Настоящий приказ подлежит опубликованию на «Официальном интернет-портале правовой информации» (www.pravo.gov.ru).

Министр



А.Н. Стрелковский

ПРИЛОЖЕНИЕ 1

к приказу Министерства
природных ресурсов и
экологии Алтайского края
от 29.09.2025 № 1020

Первый пояс зон санитарной охраны подземного источника
питьевого и хозяйственно-бытового водоснабжения
для скважины № 69/63

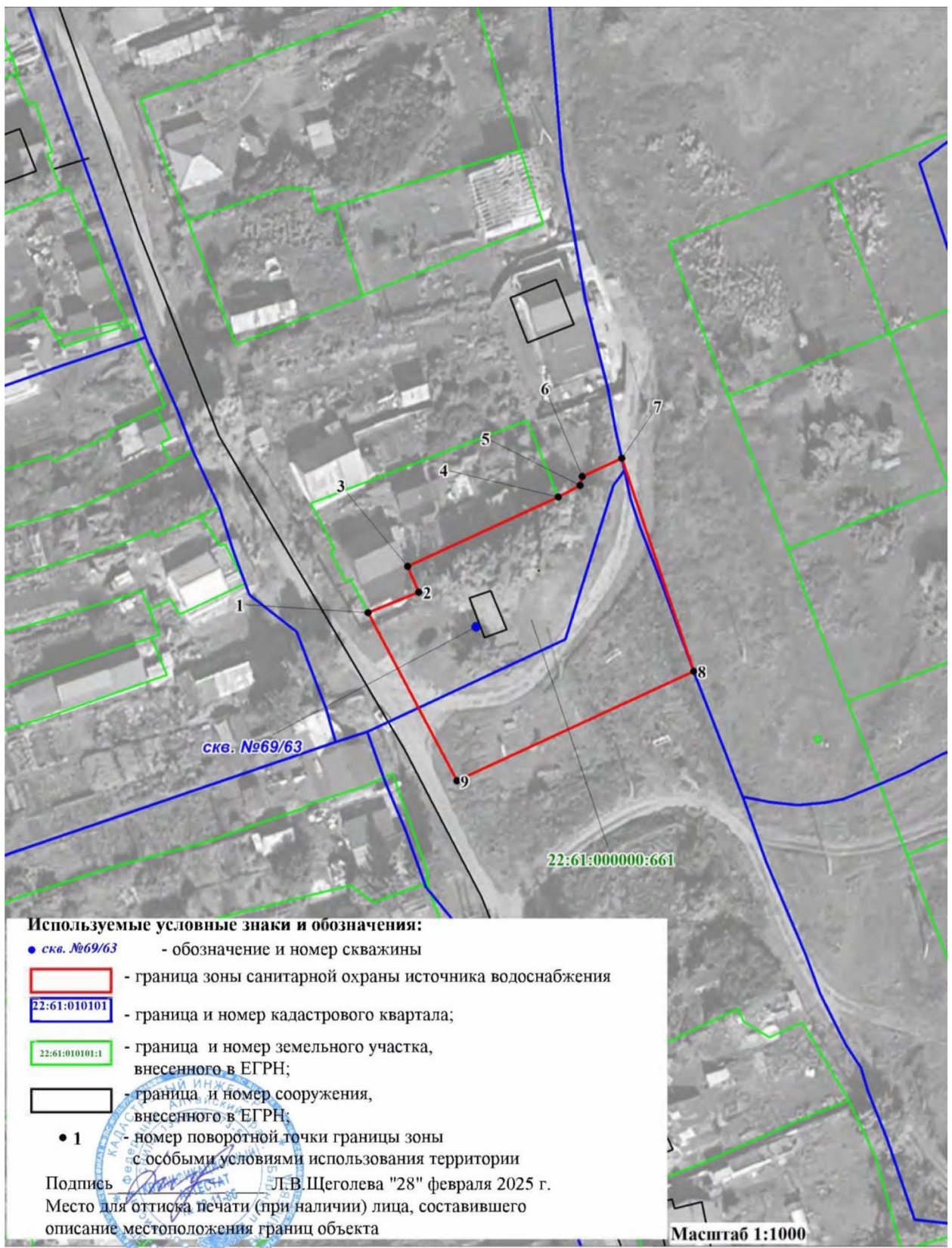
Сведения об объекте

№ п/п	Характеристики объекта	Описание характеристик
1	2	3
1	Местоположение объекта	Алтайский край, город Барнаул
2	Площадь объекта \pm величина погрешности определения площади ($P \pm \Delta P$)	2127 м ² +/- 161 м ²
3	Иные характеристики объекта	Ограничения использования территории в границах первого пояса зон санитарной охраны источника питьевого и хозяйственно-бытового водоснабжения установлены пунктом 3.2.1 СанПиН 2.1.4.1110-02 «Зоны санитарной охраны источников водоснабжения и водопроводов питьевого назначения», утвержденных постановлением Главного государственного санитарного врача РФ от 14.03.2002 № 10. Владелец водозаборного сооружения обеспечивает выполнение установленных ограничений.

Сведения о местоположении границ объекта

1. Система координат <u>МСК-22, зона 2</u>					
2. Сведения о характерных точках границ объекта					
Обозначение характерных точек границ	Координаты, м		Метод определения координат характерной точки	Средняя квадратическая погрешность положения характерной точки (Mt), м	Описание обозначения точки на местности (при наличии)
	X	Y			
1	2	3	4	5	6
1	607642,64	2376318,57	Картометрический	1,0	—
2	607646,70	2376328,16	Картометрический	1,0	—
3	607651,60	2376326,00	Картометрический	1,0	—
4	607665,16	2376354,48	Картометрический	1,0	—
5	607667,48	2376358,59	Картометрический	1,0	—
6	607669,11	2376358,99	Картометрический	1,0	—
7	607672,74	2376366,44	Картометрический	1,0	—
8	607632,46	2376380,77	Картометрический	1,0	—
9	607611,00	2376336,01	Картометрический	1,0	—
1	607642,64	2376318,57	Картометрический	1,0	—

План границ объекта



ПРИЛОЖЕНИЕ 2

к приказу Министерства
природных ресурсов и
экологии Алтайского края
от 23.09.2025 № 1022

Второй пояс зон санитарной охраны подземного источника
питьевого и хозяйственно-бытового водоснабжения
для скважины № 69/63

Сведения об объекте

№ п/п	Характеристики объекта	Описание характеристик
1	2	3
1	Местоположение объекта	Алтайский край, город Барнаул
2	Площадь объекта ± величина погрешности определения площади ($P \pm \Delta P$)	30936 м ² +/- 616 м ²
3	Иные характеристики объекта	Ограничения использования территории в границах второго пояса зон санитарной охраны источника питьевого и хозяйственно-бытового водоснабжения установлены пунктами 3.2.2, 3.2.3 СанПиН 2.1.4.1110-02 «Зоны санитарной охраны источников водоснабжения и водопроводов питьевого назначения», утвержденных постановлением Главного государственного санитарного врача РФ от 14.03.2002 № 10. Владельцы объектов, расположенных в границе второго пояса зон санитарной охраны, обеспечивают выполнение установленных ограничений в целях исключения отрицательного влияния на качество воды подземного источника водоснабжения.

Сведения о местоположении границ объекта

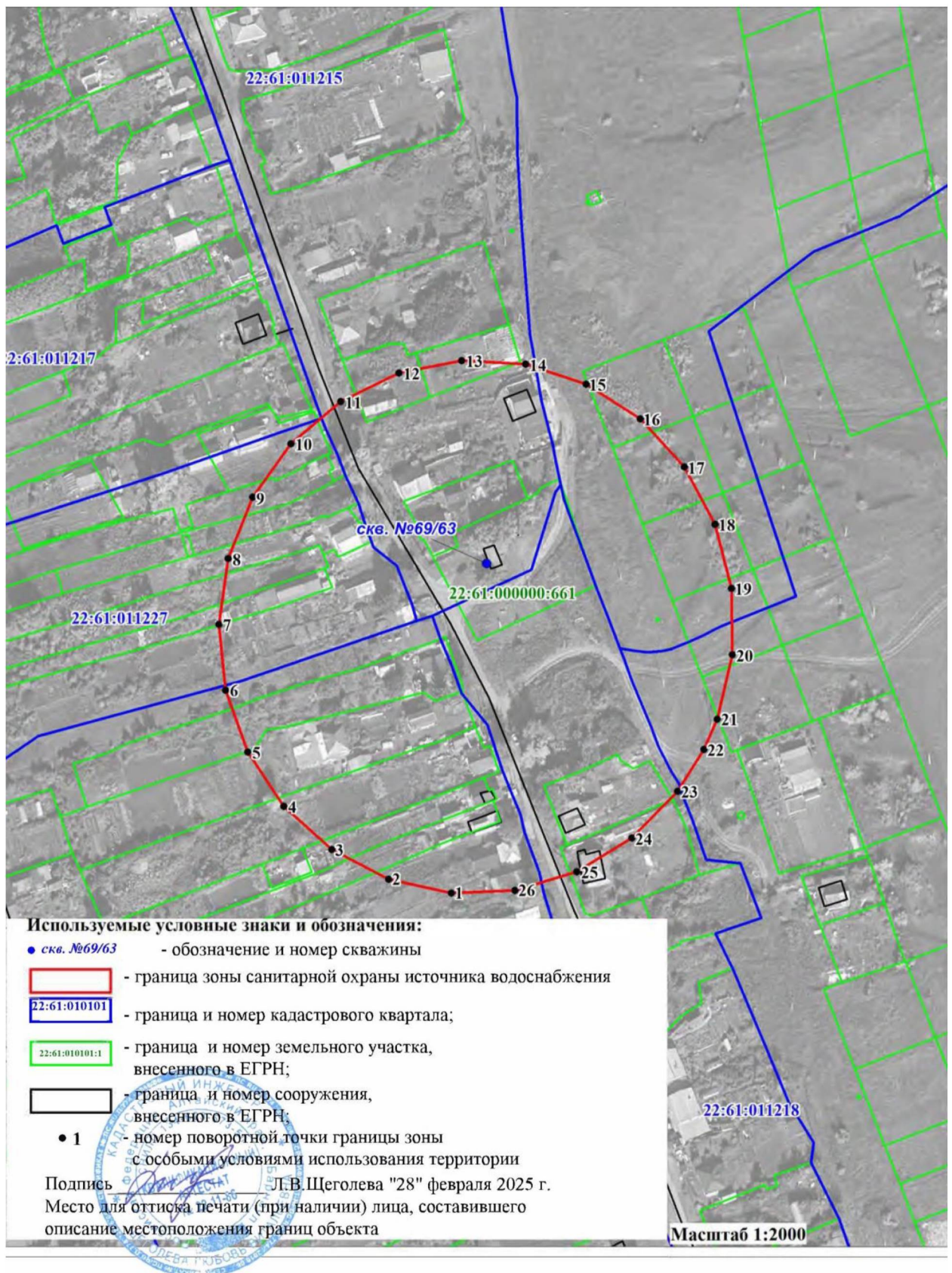
1. Система координат МСК-22, зона 2					
2. Сведения о характерных точках границ объекта					
Обозначение характерных точек границ	Координаты, м		Метод определения координат характерной точки	Средняя квадратическая погрешность положения характерной точки (Mt), м	Описание обозначения точки на местности (при наличии)
	X	Y			
1	2	3	4	5	6
1	607514,87	2376327,59	Картометрический	1,0	—
2	607519,80	2376303,77	Картометрический	1,0	—
3	607530,66	2376281,92	Картометрический	1,0	—
4	607546,78	2376263,37	Картометрический	1,0	—
5	607567,16	2376249,27	Картометрический	1,0	—
6	607590,56	2376240,50	Картометрический	1,0	—
7	607615,51	2376237,58	Картометрический	1,0	—

8	607640,51	2376240,72	Картометрический	1,0	—
9	607664,00	2376249,70	Картометрический	1,0	—
10	607684,53	2376263,98	Картометрический	1,0	—
11	607700,85	2376282,66	Картометрический	1,0	—
12	607711,94	2376304,62	Картометрический	1,0	—
13	607717,12	2376328,49	Картометрический	1,0	—
14	607716,08	2376352,79	Картометрический	1,0	—
15	607708,86	2376376,04	Картометрический	1,0	—
16	607695,94	2376396,81	Картометрический	1,0	—
17	607678,09	2376413,81	Картометрический	1,0	—
18	607656,42	2376425,99	Картометрический	1,0	—
19	607632,25	2376432,61	Картометрический	1,0	—
20	607607,10	2376433,26	Картометрический	1,0	—
21	607582,49	2376427,89	Картометрический	1,0	—
22	607570,87	2376423,04	Картометрический	1,0	—
23	607554,80	2376413,26	Картометрический	1,0	—
24	607536,78	2376396,11	Картометрический	1,0	—
25	607523,62	2376375,22	Картометрический	1,0	—
26	607516,18	2376351,91	Картометрический	1,0	—
1	607514,87	2376327,59	Картометрический	1,0	—
3. Сведения о характерных точках части (частей) границы объекта					
1	2	3	4	5	6
—	—	—	—	—	—

Сведения о местоположении измененных (уточненных) границ объекта

1. Система координат _____							
2. Сведения о характерных точках границ объекта							
Обозначение характерных точек границы	Существующие координаты, м		Измененные (уточненные) координаты, м		Метод определения координат характерной точки	Средняя квадратическая погрешность положения характерной точки (Mt), м	Описание обозначения точки на местности (при наличии)
	X	Y	X	Y			
1	2	3	4	5	6	7	8
—	—	—	—	—	—	—	—
3. Сведения о характерных точках части (частей) границы объекта							
1	2	3	4	5	6	7	8
—	—	—	—	—	—	—	—

План границ объекта



ПРИЛОЖЕНИЕ 3

к приказу Министерства
природных ресурсов и
экологии Алтайского края
от 28.09.2025 № 1220

Третий пояс зон санитарной охраны подземного источника
питьевого и хозяйственно-бытового водоснабжения
для скважины № 69/63

Сведения об объекте

№ п/п	Характеристики объекта	Описание характеристик
1	2	3
1	Местоположение объекта	Алтайский край, город Барнаул
2	Площадь объекта \pm величина погрешности определения площади ($P \pm \Delta P$)	1423245 м ² +/- 4175 м ²
3	Иные характеристики объекта	Ограничения использования территории в границах третьего пояса зон санитарной охраны источника питьевого и хозяйственно-бытового водоснабжения установлены пунктом 3.2.2 СанПиН 2.1.4.1110-02 «Зоны санитарной охраны источников водоснабжения и водопроводов питьевого назначения», утвержденных постановлением Главного государственного санитарного врача РФ от 14.03.2002 № 10. Владельцы объектов, расположенных в границе третьего пояса зон санитарной охраны, обеспечивают выполнение установленных ограничений в целях исключения отрицательного влияния на качество воды подземного источника водоснабжения.

Сведения о местоположении границ объекта

1. Система координат <u>МСК-22, зона 2</u>					
2. Сведения о характерных точках границ объекта					
Обозначение характерных точек границ	Координаты, м		Метод определения координат характерной точки	Средняя квадратическая погрешность положения характерной точки (Mt), м	Описание обозначения точки на местности (при наличии)
	X	Y			
1	2	3	4	5	6
1	605593,96	2376052,02	Картометрический	1,0	—
2	605609,54	2376002,32	Картометрический	1,0	—
3	605663,89	2375933,89	Картометрический	1,0	—
4	605753,67	2375874,88	Картометрический	1,0	—
5	605875,74	2375827,34	Картометрический	1,0	—
6	606025,88	2375792,92	Картометрический	1,0	—
7	606198,87	2375772,82	Картометрический	1,0	—

8	606388,70	2375767,74	Картометрический	1,0	—
9	606588,77	2375777,84	Картометрический	1,0	—
10	606792,14	2375802,80	Картометрический	1,0	—
11	606991,74	2375841,72	Картометрический	1,0	—
12	607180,66	2375893,26	Картометрический	1,0	—
13	607352,32	2375955,64	Картометрический	1,0	—
14	607500,74	2376026,69	Картометрический	1,0	—
15	607620,81	2376103,93	Картометрический	1,0	—
16	607708,32	2376184,68	Картометрический	1,0	—
17	607760,26	2376266,15	Картометрический	1,0	—
18	607774,18	2376319,47	Картометрический	1,0	—
19	607771,22	2376371,01	Картометрический	1,0	—
20	607751,47	2376419,99	Картометрический	1,0	—
21	607691,04	2376487,01	Картометрический	1,0	—
22	607595,64	2376544,24	Картометрический	1,0	—
23	607468,56	2376589,70	Картометрический	1,0	—
24	607314,23	2376621,80	Картометрический	1,0	—
25	607138,01	2376639,43	Картометрический	1,0	—
26	606946,00	2376641,98	Картометрический	1,0	—
27	606744,89	2376629,36	Картометрический	1,0	—
28	606541,65	2376602,01	Картометрический	1,0	—
29	606343,35	2376560,88	Картометрический	1,0	—
30	606156,87	2376507,39	Картометрический	1,0	—
31	605988,70	2376443,41	Картометрический	1,0	—
32	605844,65	2376371,16	Картометрический	1,0	—
33	605729,76	2376293,14	Картометрический	1,0	—
34	605628,62	2376184,84	Картометрический	1,0	—
35	605595,24	2376104,07	Картометрический	1,0	—
1	605593,96	2376052,02	Картометрический	1,0	—
3. Сведения о характерных точках части (частей) границы объекта					
1	2	3	4	5	6
—	—	—	—	—	—

Сведения о местоположении измененных (уточненных) границ объекта

1. Система координат _____							
2. Сведения о характерных точках границ объекта							
Обозначение характерных точек границы	Существующие координаты, м		Измененные (уточненные) координаты, м		Метод определения координат характерной точки	Средняя квадратическая погрешность положения характерной точки (Mt), м	Описание обозначения точки на местности (при наличии)
	X	Y	X	Y			
1	2	3	4	5	6	7	8
—	—	—	—	—	—	—	—
3. Сведения о характерных точках части (частей) границы объекта							
1	2	3	4	5	6	7	8
—	—	—	—	—	—	—	—

План границ объекта

