



**МИНИСТЕРСТВО
ПРИРОДНЫХ РЕСУРСОВ И ЭКОЛОГИИ
АЛТАЙСКОГО КРАЯ
(Минприроды Алтайского края)**

П Р И К А З

29 сентября 2025г.

№ 1018

г. Барнаул

Об установлении зон санитарной охраны подземных источников питьевого и хозяйственно-бытового водоснабжения населения поселка Казенная Заимка города Барнаула Алтайского края

В соответствии со статьей 106 Земельного кодекса Российской Федерации, статьей 18 Федерального закона от 30.03.1999 № 52-ФЗ «О санитарно-эпидемиологическом благополучии населения», постановлением Администрации Алтайского края от 31.05.2010 № 233 «О Порядке установления, изменения и прекращения существования зон санитарной охраны источников питьевого и хозяйственно-бытового водоснабжения», санитарно-эпидемиологическим заключением от 18.08.2025 № 22.01.14.000.Т.001069.08.25, выданным Управлением Федеральной службы по надзору в сфере защиты прав потребителей и благополучия человека по Алтайскому краю, заявлением ООО «Барнаульский водоканал» (вх. № 24/ГУ/379 от 02.09.2025), **п р и к а з ы в а ю :**

1. Установить зоны санитарной охраны подземных источников питьевого и хозяйственно-бытового водоснабжения населения поселка Казенная Заимка города Барнаула Алтайского края в соответствии с проектом зон санитарной охраны водозабора подземных вод ООО «Барнаульский водоканал» на участке 4-Казеннозаимковский для питьевого и хозяйственно-бытового водоснабжения поселка Казенная Заимка города Барнаула Алтайского края (г. Барнаул, п. Казенная Заимка, ул. Соколиная, 55), разработанным ООО «Алтайпроект» в 2025 году:

первый пояс для скважин № Б1/2001 (рабочая), № б/н 2 (рабочая), № БР 05-23 (рабочая), б/н 1 (резервная) размером 20х63х120 метров (от скважины: № Б1/2001 (рабочая): на север-северо-запад 72 метра, на северо-восток 15 метров, на юго-восток 29 метров, на запад-юго-запад 39 метров; от скважины № б/н 2 (рабочая): на север-северо-запад 87 метров, на северо-восток 21 метр, на юго-восток 18 метров, на запад-юго-запад 38 метров; от скважины № БР 05-23 (рабочая): на север-северо-запад 72 метра, на северо-восток 15 метров, на юго-восток 29 метров, на запад-юго-запад 39 метров; от скважины № б/н 1 (резервная): на север-северо-запад 91 метр, на северо-восток 48 метров,

на юго-восток 28 метров, на запад-юго-запад 13 метров) согласно приложению 1;

второй пояс для скважины № Б1/2001 (рабочая) размером 121x110 метров (вверх по потоку 84 метра, вниз по потоку 37 метров) согласно приложению 2;

второй пояс для скважин № б/н 2 (рабочая), № БР 05-23 (рабочая), б/н 1 (резервная) размером 287x286 метров (вверх по потоку 152 метра, вниз по потоку 135 метров) согласно приложению 3;

третий пояс для скважины № Б1/2001 (рабочая) размером 1850x330 метров (вверх по потоку 1803 метра, вниз по потоку 47 метров) согласно приложению 4;

третий пояс для скважин № б/н 2 (рабочая), № БР 05-23 (рабочая), б/н 1 (резервная) размером 2012x1862 метра (вверх по потоку 1381 метр, вниз по потоку 631 метр) согласно приложению 5.

2. Правообладателем (собственником) подземных источников водоснабжения, обязанным возместить убытки, причиненные в связи с установлением зон санитарной охраны источников питьевого и хозяйственно-бытового водоснабжения, является ООО «Барнаульский водоканал» (ИНН 2221064060, ОГРН 1042201872800).

Требование о возмещении убытков может быть направлено лицами, указанными в пункте 2 статьи 57.1 Земельного кодекса Российской Федерации, правообладателю сооружения, в связи с размещением которого принято решение об установлении зон санитарной охраны подземных источников питьевого и хозяйственно-бытового водоснабжения, в срок не более чем пять лет со дня установления, либо со дня, когда указанные лица узнали или должны были узнать об установлении зон санитарной охраны подземных источников питьевого и хозяйственно-бытового водоснабжения.

3. Отделу водных ресурсов управления природных ресурсов и нормирования Министерства природных ресурсов и экологии Алтайского края направить:

комплект документов в филиал ППК «Роскадастр» по Алтайскому краю для внесения сведений в Единый государственный реестр недвижимости (далее – «ЕГРН»);

после внесения сведений в ЕГРН, копию настоящего приказа и XML-файлы в администрацию города Барнаула Алтайского края и в федеральный орган государственной власти, уполномоченный на ведение государственного водного реестра.

4. Настоящий приказ подлежит опубликованию на «Официальном интернет-портале правовой информации» (www.pravo.gov.ru).

Министр



А.Н. Стрелковский

ПРИЛОЖЕНИЕ 1

к приказу Министерства
природных ресурсов и эко-
логии Алтайского края
от 29.09.2025 № 10.18

Первый пояс зон санитарной охраны подземных источников
питьевого и хозяйственно-бытового водоснабжения
для скважин № Б1/2001 (рабочая), № б/н 2 (рабочая),
№ БР 05-23 (рабочая), б/н 1 (резервная)

Сведения об объекте

№ п/п	Характеристики объекта	Описание характеристик
1	2	3
1	Местоположение объекта	Алтайский край, город Барнаул
2	Площадь объекта ± величина погрешности определения площади (P ± ΔP)	4831 м ² +/- 243 м ²
3	Иные характеристики объекта	Вид объекта реестра границ: зона с особыми условиями использования территории. Ограничения использования территории в границах первого пояса зон санитарной охраны источников питьевого и хозяйственно-бытового водоснабжения установлены пунктом 3.2.1 СанПиН 2.1.4.1110-02 «Зоны санитарной охраны источников водоснабжения и водопроводов питьевого назначения», утвержденных постановлением Главного государственного санитарного врача РФ от 14.03.2002 № 10. Владелец водозаборных сооружений обеспечивает выполнение установленных ограничений.

Сведения о местоположении границ объекта

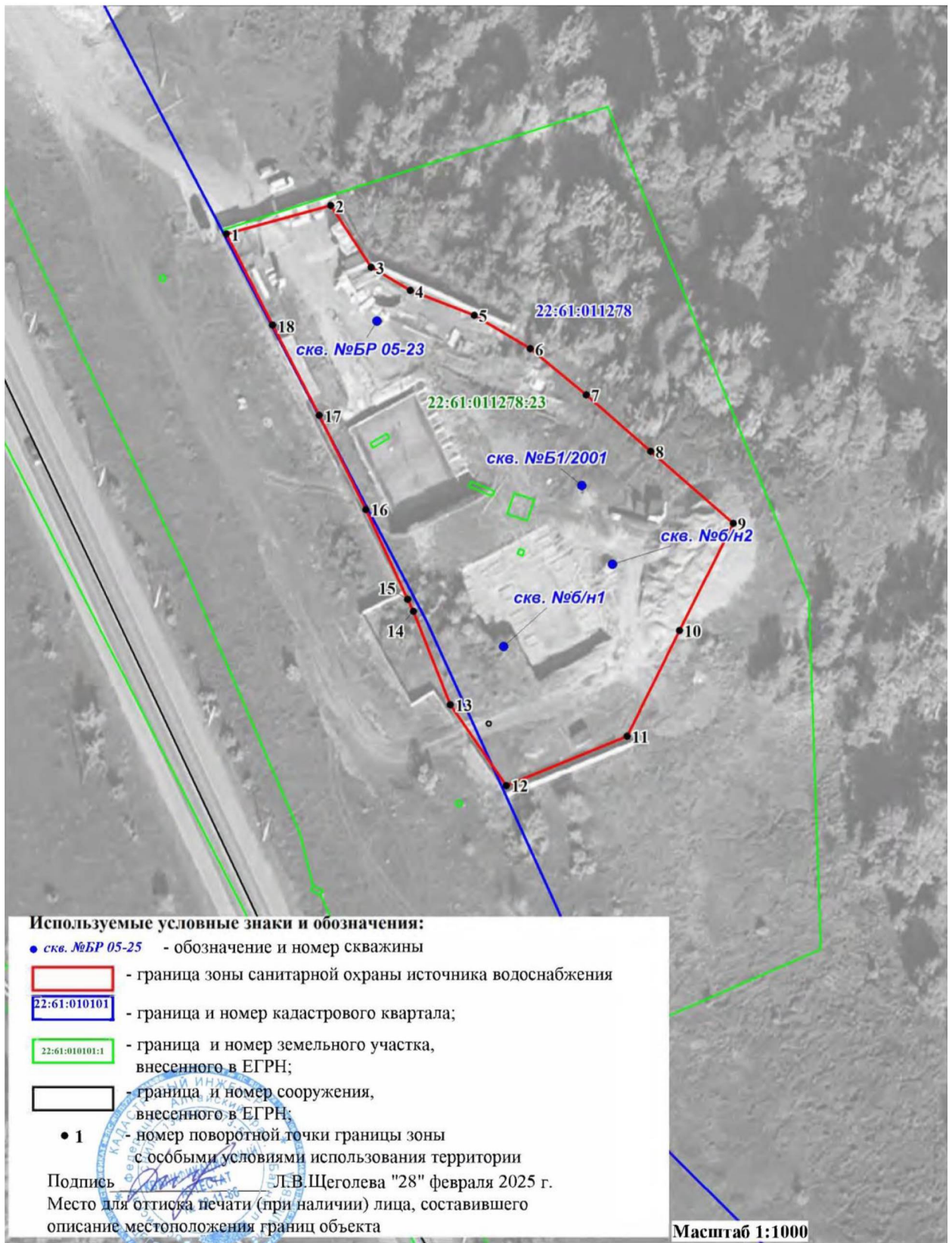
1. Система координат <u>МСК-22, зона 2</u>					
2. Сведения о характерных точках границ объекта					
Обозначение характерных точек границ	Координаты, м		Метод определения координат характерной точки	Средняя квадратическая погрешность положения характерной точки (Mt), м	Описание обозначения точки на местности (при наличии)
	X	Y			
1	2	3	4	5	6
1	605615,12	2375635,16	Картометрический	1,0	—
2	605620,84	2375655,00	Картометрический	1,0	—
3	605609,14	2375662,89	Картометрический	1,0	—
4	605604,90	2375670,38	Картометрический	1,0	—
5	605600,35	2375682,63	Картометрический	1,0	—
6	605594,21	2375693,41	Картометрический	1,0	—
7	605585,54	2375704,25	Картометрический	1,0	—
8	605575,07	2375716,71	Картометрический	1,0	—
9	605561,62	2375732,59	Картометрический	1,0	—

10	605541,09	2375722,72	Картометрический	1,0	—
11	605520,86	2375713,04	Картометрический	1,0	—
12	605511,13	2375690,17	Картометрический	1,0	—
13	605526,32	2375679,27	Картометрический	1,0	—
14	605543,97	2375671,91	Картометрический	1,0	—
15	605546,24	2375670,82	Картометрический	1,0	—
16	605563,18	2375662,62	Картометрический	1,0	—
17	605580,90	2375653,46	Картометрический	1,0	—
18	605597,88	2375644,29	Картометрический	1,0	—
1	605615,12	2375635,16	Картометрический	1,0	—
3. Сведения о характерных точках части (частей) границы объекта					
1	2	3	4	5	6
—	—	—	—	—	—

Сведения о местоположении измененных (уточненных) границ объекта

1. Система координат _____							
2. Сведения о характерных точках границ объекта							
Обозначение характерных точек границы	Существующие координаты, м		Измененные (уточненные) координаты, м		Метод определе- ния координат характер- ной точки	Средняя квадрати- ческая погреш- ность положения характер- ной точки (Mt), м	Описание обозначе- ния точки на местности (при наличии)
	X	Y	X	Y			
1	2	3	4	5	6	7	8
—	—	—	—	—	—	—	—
3. Сведения о характерных точках части (частей) границы объекта							
1	2	3	4	5	6	7	8
—	—	—	—	—	—	—	—

План границ объекта



ПРИЛОЖЕНИЕ 2

к приказу Министерства
природных ресурсов и эко-
логии Алтайского края
от 29.04.2025 № 1028

Второй пояс зон санитарной охраны подземного источника
питьевого и хозяйственно-бытового водоснабжения
для скважины № Б1/2001 (рабочая)

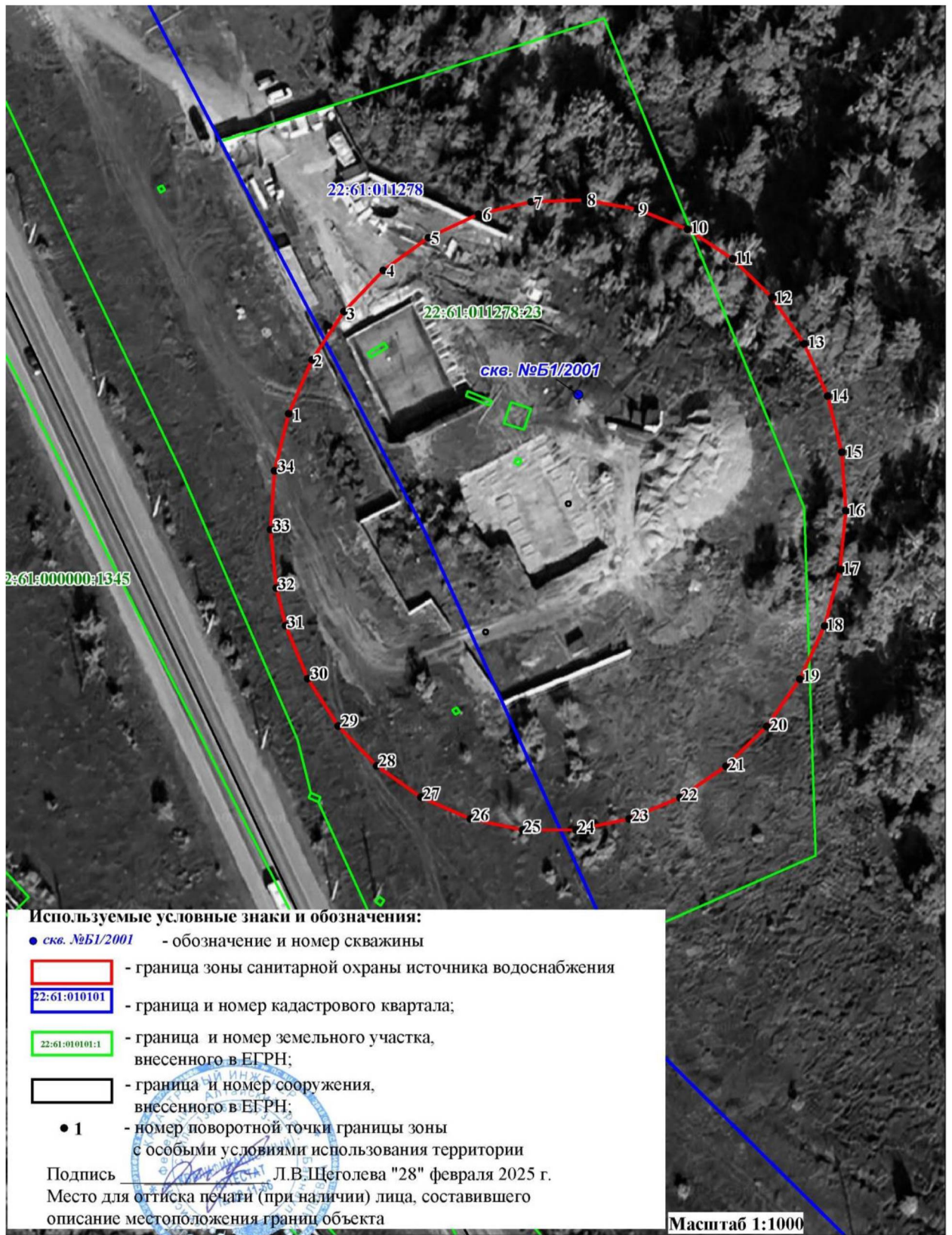
Сведения об объекте

№ п/п	Характеристики объекта	Описание характеристик
1	2	3
1	Местоположение объекта	Алтайский край, город Барнаул
2	Площадь объекта ± величина погрешности определения площади ($P \pm \Delta P$)	10394 м ² +/- 357 м ²
3	Иные характеристики объекта	Вид объекта реестра границ: зона с особыми условиями использования территории. Ограничения использования территории в границах второго пояса зон санитарной охраны источника питьевого и хозяйственно-бытового водоснабжения установлены пунктами 3.2.2, 3.2.3 СанПиН 2.1.4.1110-02 «Зоны санитарной охраны источников водоснабжения и водопроводов питьевого назначения», утвержденных постановлением Главного государственного санитарного врача РФ от 14.03.2002 № 10. Владельцы объектов, расположенных в границе второго пояса зон санитарной охраны, обеспечивают выполнение установленных ограничений в целях исключения отрицательного влияния на качество воды подземного источника водоснабжения.

Сведения о местоположении границ объекта

1. Система координат <u>МСК-22, зона 2</u>					
2. Сведения о характерных точках границ объекта					
Обозначение характерных точек границ	Координаты, м		Метод определения координат характерной точки	Средняя квадратическая погрешность положения характерной точки (Mt), м	Описание обозначения точки на местности (при наличии)
	X	Y			
1	2	3	4	5	6
1	605563,91	2375648,21	Картометрический	1,0	—
2	605574,25	2375652,52	Картометрический	1,0	—
3	605583,58	2375658,49	Картометрический	1,0	—
4	605591,58	2375665,90	Картометрический	1,0	—
5	605597,97	2375674,51	Картометрический	1,0	—

План границ объекта



ПРИЛОЖЕНИЕ 3

к приказу Министерства природных ресурсов и экологии Алтайского края от 29.09.2025 № 10-18

Второй пояс зон санитарной охраны подземных источников питьевого и хозяйственно-бытового водоснабжения для скважин № б/н 2 (рабочая), № БР 05-23 (рабочая), б/н 1 (резервная)

Сведения об объекте

№ п/п	Характеристики объекта	Описание характеристик
1	2	3
1	Местоположение объекта	Алтайский край, город Барнаул
2	Площадь объекта ± величина погрешности определения площади ($P \pm \Delta P$)	63823 м ² +/- 884 м ²
3	Иные характеристики объекта	Вид объекта реестра границ: зона с особыми условиями использования территории. Ограничения использования территории в границах второго пояса зон санитарной охраны источников питьевого и хозяйственно-бытового водоснабжения установлены пунктами 3.2.2, 3.2.3 СанПиН 2.1.4.1110-02 «Зоны санитарной охраны источников водоснабжения и водопроводов питьевого назначения», утвержденных постановлением Главного государственного санитарного врача РФ от 14.03.2002 № 10. Владельцы объектов, расположенных в границе второго пояса зон санитарной охраны, обеспечивают выполнение установленных ограничений в целях исключения отрицательного влияния на качество воды подземных источников водоснабжения.

Сведения о местоположении границ объекта

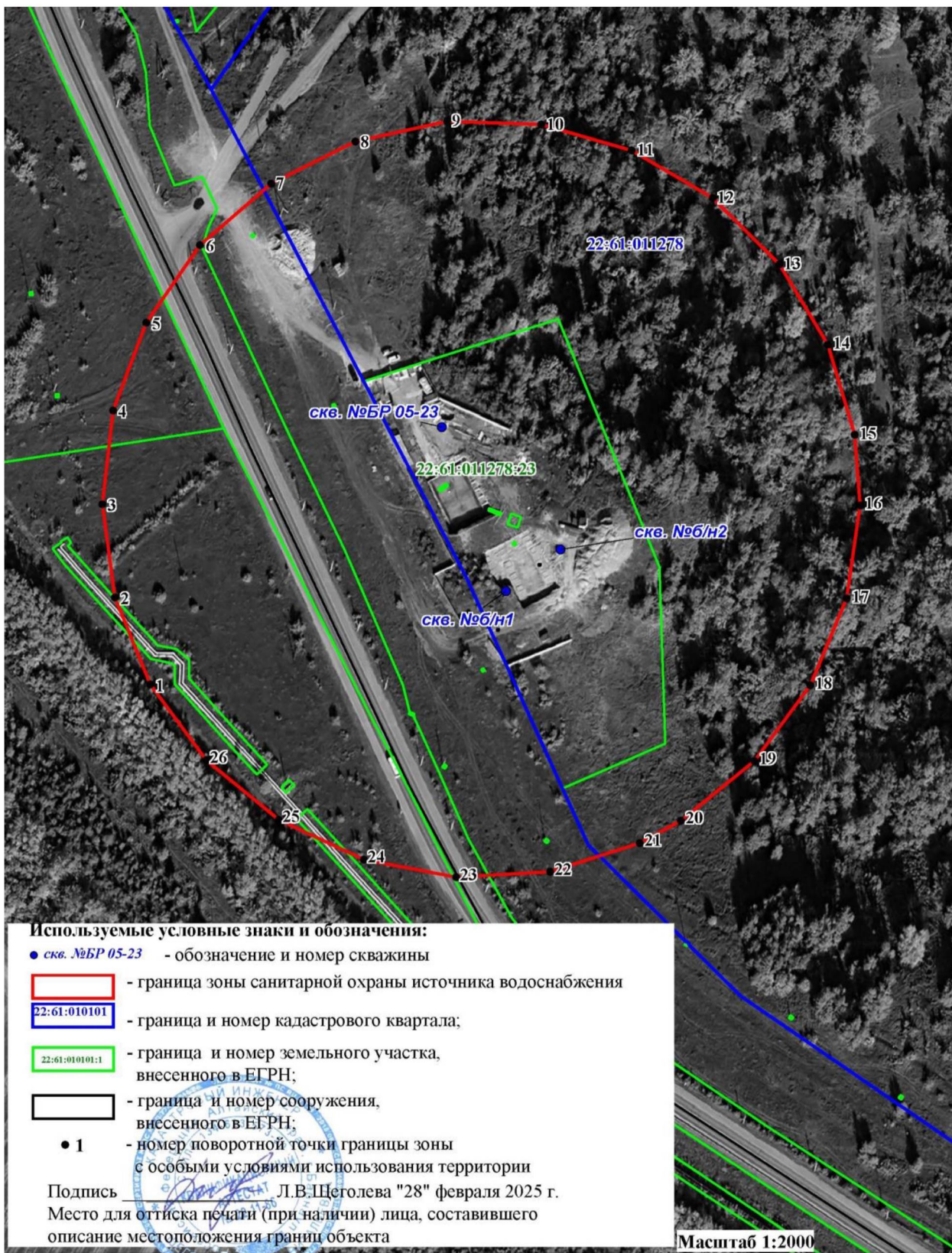
1. Система координат <u>МСК-22, зона 2</u>					
2. Сведения о характерных точках границ объекта					
Обозначение характерных точек границ	Координаты, м		Метод определения координат характерной точки	Средняя квадратическая погрешность положения характерной точки (Mt), м	Описание обозначения точки на местности (при наличии)
	X	Y			
1	2	3	4	5	6
1	605500,19	2375555,27	Картометрический	1,0	—
2	605532,86	2375541,40	Картометрический	1,0	—
3	605567,96	2375536,04	Картометрический	1,0	—
4	605603,31	2375539,51	Картометрический	1,0	—
5	605636,74	2375551,59	Картометрический	1,0	—

6	605666,20	2375571,55	Картометрический	1,0	—
7	605689,86	2375598,15	Картометрический	1,0	—
8	605706,27	2375629,76	Картометрический	1,0	—
9	605714,42	2375664,42	Картометрический	1,0	—
10	605713,81	2375700,02	Картометрический	1,0	—
11	605704,47	2375734,34	Картометрический	1,0	—
12	605686,99	2375765,28	Картометрический	1,0	—
13	605662,43	2375790,92	Картометрический	1,0	—
14	605632,30	2375809,71	Картометрический	1,0	—
15	605598,47	2375820,46	Картометрический	1,0	—
16	605571,92	2375822,83	Картометрический	1,0	—
17	605536,70	2375818,27	Картометрический	1,0	—
18	605503,66	2375805,15	Картометрический	1,0	—
19	605474,83	2375784,29	Картометрический	1,0	—
20	605452,00	2375756,96	Картометрический	1,0	—
21	605443,29	2375741,39	Картометрический	1,0	—
22	605431,96	2375707,62	Картометрический	1,0	—
23	605429,25	2375672,13	Картометрический	1,0	—
24	605435,36	2375637,08	Картометрический	1,0	—
25	605449,89	2375604,63	Картометрический	1,0	—
26	605471,96	2375576,79	Картометрический	1,0	—
1	605500,19	2375555,27	Картометрический	1,0	—
3. Сведения о характерных точках части (частей) границы объекта					
1	2	3	4	5	6
—	—	—	—	—	—

Сведения о местоположении измененных (уточненных) границ объекта

1. Система координат _____							
2. Сведения о характерных точках границ объекта							
Обозначение характерных точек границы	Существующие координаты, м		Измененные (уточненные) координаты, м		Метод определения координат характерной точки	Средняя квадратическая погрешность положения характерной точки (Mt), м	Описание обозначения точки на местности (при наличии)
	X	Y	X	Y			
1	2	3	4	5	6	7	8
—	—	—	—	—	—	—	—
3. Сведения о характерных точках части (частей) границы объекта							
1	2	3	4	5	6	7	8
—	—	—	—	—	—	—	—

План границ объекта



ПРИЛОЖЕНИЕ 4

к приказу Министерства
природных ресурсов и экологи
Алтайского края

от 29.09.2025 № 1018

Третий пояс зон санитарной охраны подземного источника
питьевого и хозяйственно-бытового водоснабжения
для скважины № Б1/2001 (рабочая)

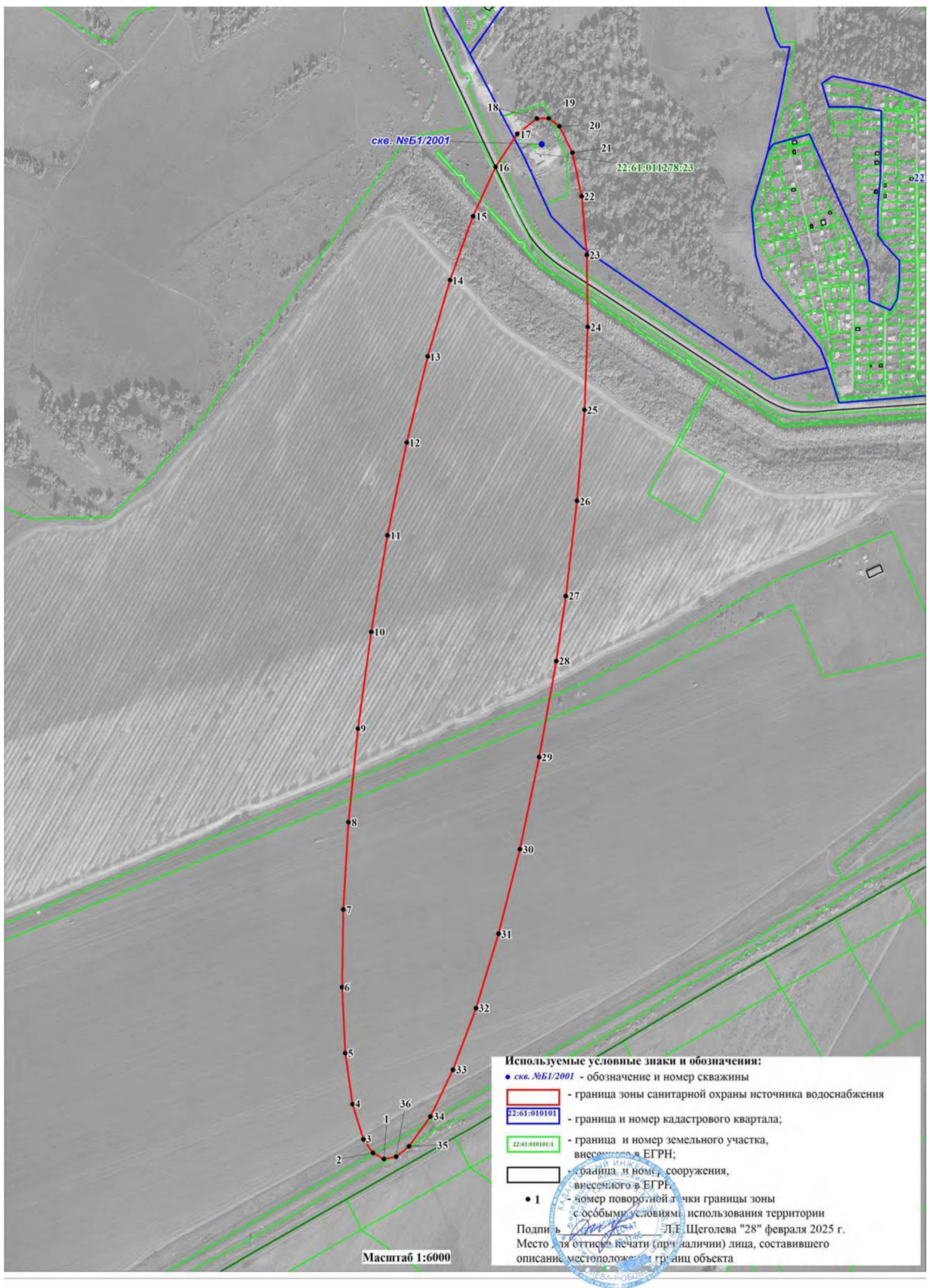
Сведения об объекте

№ п/п	Характеристики объекта	Описание характеристик
1	2	3
1	Местоположение объекта	Алтайский край, город Барнаул
2	Площадь объекта ± величина погрешности определения площади ($P \pm \Delta P$)	476923 м ² +/- 2417 м ²
3	Иные характеристики объекта	Вид объекта реестра границ: зона с особыми условиями использования территории. Ограничения использования территории в границах третьего пояса зон санитарной охраны источника питьевого и хозяйственно-бытового водоснабжения установлены пунктом 3.2.2 СанПиН 2.1.4.1110-02 «Зоны санитарной охраны источников водоснабжения и водопроводов питьевого назначения», утвержденных постановлением Главного государственного санитарного врача РФ от 14.03.2002 № 10. Владельцы объектов, расположенных в границе третьего пояса зон санитарной охраны, обеспечивают выполнение установленных ограничений в целях исключения отрицательного влияния на качество воды подземного источника водоснабжения.

Сведения о местоположении границ объекта

1. Система координат <u>МСК-22, зона 2</u>					
2. Сведения о характерных точках границ объекта					
Обозначение характерных точек границ	Координаты, м		Метод определения координат характерной точки	Средняя квадратическая погрешность положения характерной точки (Mt), м	Описание обозначения точки на местности (при наличии)
	X	Y			
1	2	3	4	5	6
1	603783,15	2375452,94	Картометрический	1,0	—
2	603793,09	2375433,66	Картометрический	1,0	—
3	603817,03	2375416,67	Картометрический	1,0	—
4	603878,33	2375396,03	Картометрический	1,0	—
5	603968,15	2375381,84	Картометрический	1,0	—
6	604083,35	2375374,59	Картометрический	1,0	—

План границ объекта



ПРИЛОЖЕНИЕ 5

к приказу Министерства
природных ресурсов и экологи
и Алтайского края

от 29.09.2025 № 1018

Третий пояс зон санитарной охраны подземных источников
питьевого и хозяйственно-бытового водоснабжения
для скважин № б/н 2 (рабочая), № БР 05-23 (рабочая), б/н 1 (резервная)

Сведения об объекте

№ п/п	Характеристики объекта	Описание характеристик
1	2	3
1	Местоположение объекта	Алтайский край, город Барнаул
2	Площадь объекта \pm величина погрешности определения площади ($P \pm \Delta P$)	2925504 м ² +/- 5986 м ²
3	Иные характеристики объекта	Вид объекта реестра границ: зона с особыми условиями использования территории. Ограничения использования территории в границах третьего пояса зон санитарной охраны источников питьевого и хозяйственно-бытового водоснабжения установлены пунктом 3.2.2 СанПиН 2.1.4.1110-02 «Зоны санитарной охраны источников водоснабжения и водопроводов питьевого назначения», утвержденных постановлением Главного государственного санитарного врача РФ от 14.03.2002 № 10. Владельцы объектов, расположенных в границе третьего пояса зон санитарной охраны, обеспечивают выполнение установленных ограничений в целях исключения отрицательного влияния на качество воды подземных источников водоснабжения.

Сведения о местоположении границ объекта

1. Система координат <u>МСК-22, зона 2</u>					
2. Сведения о характерных точках границ объекта					
Обозначение характерных точек границ	Координаты, м		Метод определения координат характерной точки	Средняя квадратическая погрешность положения характерной точки (Mt), м	Описание обозначения точки на местности (при наличии)
	X	Y			
1	2	3	4	5	6
1	604936,31	2374470,56	Картометрический	1,0	—
2	605093,66	2374397,44	Картометрический	1,0	—
3	605262,79	2374357,20	Картометрический	1,0	—
4	605437,81	2374351,24	Картометрический	1,0	—
5	605612,67	2374379,76	Картометрический	1,0	—

План границ объекта

