



**МИНИСТЕРСТВО  
ПРИРОДНЫХ РЕСУРСОВ И ЭКОЛОГИИ  
АЛТАЙСКОГО КРАЯ  
(Минприроды Алтайского края)**

**П Р И К А З**

*Об свещении 2225*

№ 817

г. Барнаул

**Об установлении зон санитарной охраны подземных источников  
питьевого и хозяйственно-бытового водоснабжения  
населения села Гоньба города Барнаула Алтайского края**

В соответствии со статьей 106 Земельного кодекса Российской Федерации, статьей 18 Федерального закона от 30.03.1999 № 52-ФЗ «О санитарно-эпидемиологическом благополучии населения», постановлением Администрации Алтайского края от 31.05.2010 № 233 «О Порядке установления, изменения и прекращения существования зон санитарной охраны источников питьевого и хозяйственно-бытового водоснабжения», санитарно-эпидемиологическим заключением от 29.05.2025 № 22.01.14.000.Т.000812.05.25, выданным Управлением Федеральной службы по надзору в сфере защиты прав потребителей и благополучия человека по Алтайскому краю, заявлением ООО «Барнаульский водоканал» (вх. № 24/ГУ/280 от 24.06.2025), приказываю:

1. Установить зоны санитарной охраны подземных источников питьевого и хозяйственно-бытового водоснабжения населения села Гоньба города Барнаула Алтайского края в соответствии с проектом зон санитарной охраны водозабора подземных вод ООО «Барнаульский водоканал» на участке 3-Ганьбинский для питьевого и хозяйственно-бытового водоснабжения села Гоньба города Барнаула Алтайского края (с. Гоньба, пер. Советский, 2а), разработанным ООО «Алтайпроект» в 2025 году:

первый пояс для скважин № Б-86/68 (рабочая), № 8/66 (резервная) размером 44х48 метров (от скважины: № Б-86/68 (рабочая): на север-северо-запад 18 метров, на восток-северо-восток 30 метров, на юг-юго-восток 26 метров, на запад-юго-запад 18 метров; от скважины № 8/66 (резервная): на север-северо-запад 26 метров, на восток-северо-восток 19 метров, на юг-юго-восток 18 метров, на запад-юго-запад 28 метров) согласно приложению 1;

второй пояс для скважины № Б-86/68 (рабочая) размером 211х210 метров (вверх по потоку 118 метров, вниз по потоку 93 метра) согласно прило-

жению 2;

второй пояс для скважины № 8/66 (резервная) размером 190x170 метров (вверх по потоку 137 метров, вниз по потоку 53 метра) согласно приложению 3;

третий пояс для скважины № Б-86/68 (рабочая) размером 1657x1218 метров (вверх по потоку 1371 метр, вниз по потоку 286 метров) согласно приложению 4;

третий пояс для скважины № 8/66 (резервная) размером 3265x452 метра (вверх по потоку 3203 метра, вниз по потоку 62 метра) согласно приложению 5.

2. Правообладателем (собственником) подземных источников водоснабжения, обязанным возместить убытки, причиненные в связи с установлением зон санитарной охраны источников питьевого и хозяйственно-бытового водоснабжения, является ООО «Барнаульский водоканал» (ИНН 2221064060, ОГРН 1042201872800).

Требование о возмещении убытков может быть направлено лицами, указанными в пункте 2 статьи 57.1 Земельного кодекса Российской Федерации, правообладателю сооружения, в связи с размещением которого принято решение об установлении зон санитарной охраны подземных источников питьевого и хозяйственно-бытового водоснабжения, в срок не более чем пять лет со дня установления, либо со дня, когда указанные лица узнали или должны были узнать об установлении зон санитарной охраны подземных источников питьевого и хозяйственно-бытового водоснабжения.

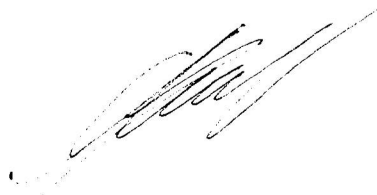
3. Отделу водных ресурсов управления природных ресурсов и нормирования Министерства природных ресурсов и экологии Алтайского края направить:

комплект документов в филиал ППК «Роскадастр» по Алтайскому краю для внесения сведений в Единый государственный реестр недвижимости (далее – «ЕГРН»);

после внесения сведений в ЕГРН, копию настоящего приказа и XML-файлы в администрацию города Барнаула Алтайского края и в федеральный орган государственной власти, уполномоченный на ведение государственного водного реестра.

4. Настоящий приказ подлежит опубликованию на «Официальном интернет-портале правовой информации» ([www.pravo.gov.ru](http://www.pravo.gov.ru)).

Министр



А.Н. Стрелковский

## ПРИЛОЖЕНИЕ 1

к приказу Министерства  
природных ресурсов и эко-  
логии Алтайского края  
от 15.08.2006 № 817

Первый пояс зон санитарной охраны подземных источников  
питьевого и хозяйственно-бытового водоснабжения  
для скважин № Б-86/68 (рабочая), № 8/66 (резервная)

## Сведения об объекте

№ п/п	Характеристики объекта	Описание характеристик
1	2	3
1	Местоположение объекта	Алтайский край, город Барнаул
2	Площадь объекта $\pm$ величина погрешности определения площади ( $P \pm \Delta P$ )	2127 м <sup>2</sup> +/- 161 м <sup>2</sup>
3	Иные характеристики объекта	Вид объекта реестра границ: зона с особыми условиями использования территории. Ограничения использования территории в границах первого пояса зон санитарной охраны источников питьевого и хозяйственно-бытового водоснабжения установлены пунктом 3.2.1 СанПиН 2.1.4.1110-02 «Зоны санитарной охраны источников водоснабжения и водопроводов питьевого назначения», утвержденных постановлением Главного государственного санитарного врача РФ от 14.03.2002 № 10. Владелец водозаборных сооружений обеспечивает выполнение установленных ограничений.

## Сведения о местоположении границ объекта

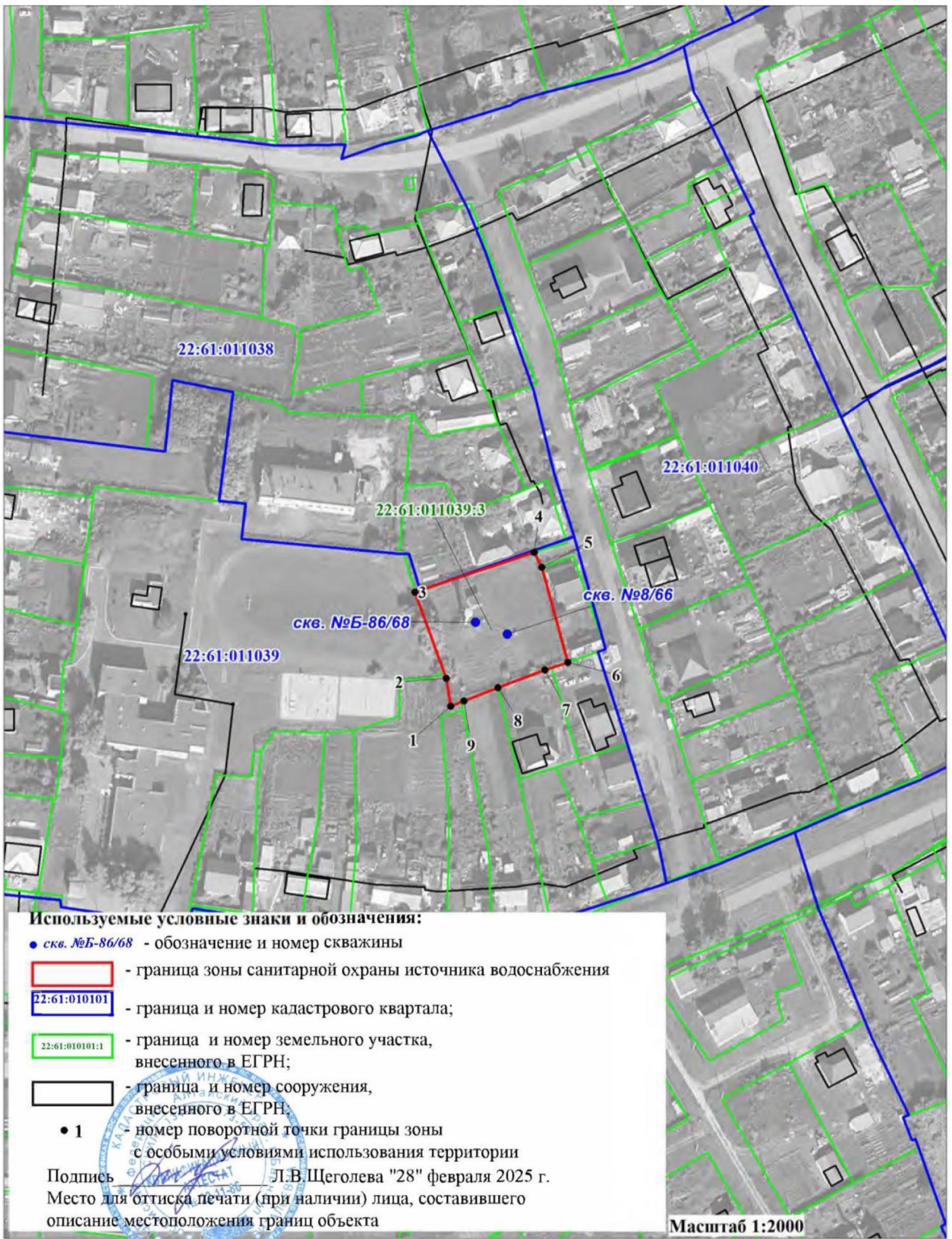
1. Система координат <u>МСК-22, зона 2</u>					
2. Сведения о характерных точках границ объекта					
Обозначение характерных точек границ	Координаты, м		Метод определения координат характерной точки	Средняя квадратическая погрешность положения характерной точки (Mt), м	Описание обозначения точки на местности (при наличии)
	X	Y			
1	2	3	4	5	6
1	608317,19	2373949,60	Картометрический	1,0	—
2	608327,81	2373947,76	Картометрический	1,0	—
3	608360,58	2373935,15	Картометрический	1,0	—
4	608376,55	2373980,74	Картометрический	1,0	—
5	608370,85	2373983,69	Картометрический	1,0	—
6	608334,60	2373994,17	Картометрический	1,0	—
7	608331,68	2373985,50	Картометрический	1,0	—
8	608324,67	2373967,55	Картометрический	1,0	—
9	608319,40	2373954,65	Картометрический	1,0	—

1	608317,19	2373949,60	Картометрический	1,0	—
3. Сведения о характерных точках части (частей) границы объекта					
1	2	3	4	5	6
—	—	—	—	—	—

Сведения о местоположении измененных (уточненных) границ объекта

1. Система координат _____							
2. Сведения о характерных точках границ объекта							
Обозначение характерных точек границы	Существующие координаты, м		Измененные (уточненные) координаты, м		Метод определе- ния координат характер- ной точки	Средняя квадрати- ческая погреш- ность положения характер- ной точки (Mt), м	Описание обозначе- ния точки на местности (при наличии)
	X	Y	X	Y			
1	2	3	4	5	6	7	8
—	—	—	—	—	—	—	—
3. Сведения о характерных точках части (частей) границы объекта							
1	2	3	4	5	6	7	8
—	—	—	—	—	—	—	—

## План границ объекта



## ПРИЛОЖЕНИЕ 2

к приказу Министерства  
природных ресурсов и эко-  
логии Алтайского края  
от 10.08.2025 № 817

Второй пояс зон санитарной охраны подземного источника  
питьевого и хозяйственно-бытового водоснабжения  
для скважины № Б-86/68 (рабочая)

## Сведения об объекте

№ п/п	Характеристики объекта	Описание характеристик
1	2	3
1	Местоположение объекта	Алтайский край, город Барнаул
2	Площадь объекта ± величина погрешности определения площади ( $P \pm \Delta P$ )	34457 м <sup>2</sup> +/- 650 м <sup>2</sup>
3	Иные характеристики объекта	Вид объекта реестра границ: зона с особыми условиями использования территории. Ограничения использования территории в границах второго пояса зон санитарной охраны источника питьевого и хозяйственно-бытового водоснабжения установлены пунктами 3.2.2, 3.2.3 СанПиН 2.1.4.1110-02 «Зоны санитарной охраны источников водоснабжения и водопроводов питьевого назначения», утвержденных постановлением Главного государственного санитарного врача РФ от 14.03.2002 № 10. Владельцы объектов, расположенных в границе второго пояса зон санитарной охраны, обеспечивают выполнение установленных ограничений в целях исключения отрицательного влияния на качество воды подземного источника водоснабжения.

## Сведения о местоположении границ объекта

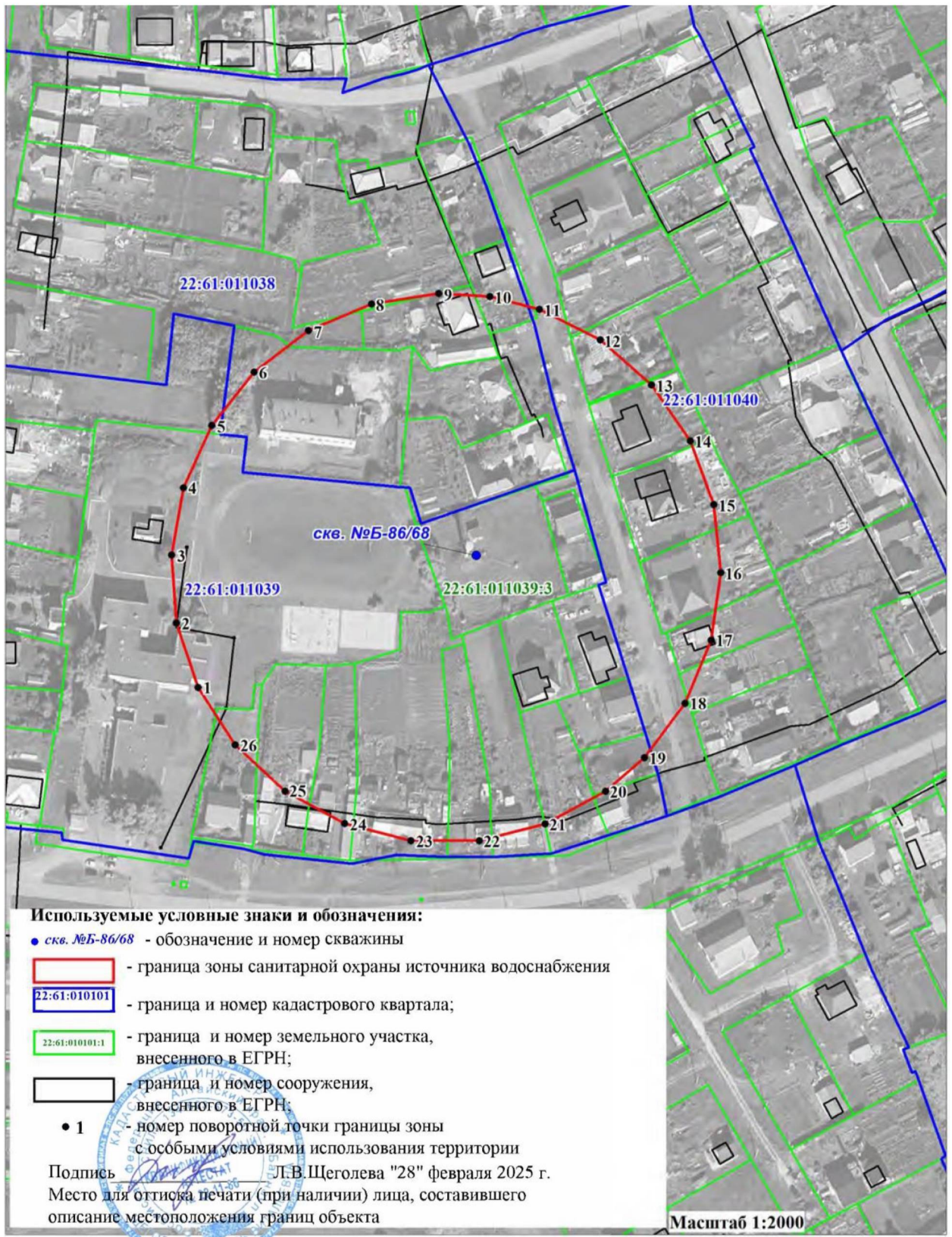
1. Система координат МСК-22, зона 2					
2. Сведения о характерных точках границ объекта					
Обозначение характерных точек границ	Координаты, м		Метод определения координат характерной точки	Средняя квадратическая погрешность положения характерной точки (Mt), м	Описание обозначения точки на местности (при наличии)
	X	Y			
1	2	3	4	5	6
1	608297,36	2373852,77	Картометрический	1,0	—
2	608321,94	2373844,11	Картометрический	1,0	—
3	608347,90	2373841,78	Картометрический	1,0	—
4	608373,66	2373845,96	Картометрический	1,0	—
5	608397,63	2373856,37	Картометрический	1,0	—

6	608418,32	2373872,36	Картометрический	1,0	—
7	608434,47	2373892,97	Картометрический	1,0	—
8	608445,06	2373916,91	Картометрический	1,0	—
9	608449,47	2373942,71	Картометрический	1,0	—
10	608448,54	2373962,34	Картометрический	1,0	—
11	608443,99	2373981,43	Картометрический	1,0	—
12	608432,59	2374004,92	Картометрический	1,0	—
13	608415,76	2374024,86	Картометрический	1,0	—
14	608394,56	2374040,01	Картометрический	1,0	—
15	608370,26	2374049,44	Картометрический	1,0	—
16	608344,37	2374052,57	Картометрический	1,0	—
17	608318,50	2374049,20	Картометрический	1,0	—
18	608294,23	2374039,55	Картометрический	1,0	—
19	608273,06	2374024,20	Картометрический	1,0	—
20	608260,00	2374009,50	Картометрический	1,0	—
21	608247,22	2373986,65	Картометрический	1,0	—
22	608240,44	2373961,37	Картометрический	1,0	—
23	608240,07	2373935,21	Картометрический	1,0	—
24	608246,13	2373909,78	Картометрический	1,0	—
25	608258,25	2373886,64	Картометрический	1,0	—
26	608275,68	2373867,25	Картометрический	1,0	—
1	608297,36	2373852,77	Картометрический	1,0	—
3. Сведения о характерных точках части (частей) границы объекта					
1	2	3	4	5	6
—	—	—	—	—	—

### Сведения о местоположении измененных (уточненных) границ объекта

1. Система координат							
2. Сведения о характерных точках границ объекта							
Обозначение характерных точек границы	Существующие координаты, м		Измененные (уточненные) координаты, м		Метод определения координат характерной точки	Средняя квадратическая погрешность положения характерной точки (Mт), м	Описание обозначения точки на местности (при наличии)
	X	Y	X	Y			
1	2	3	4	5	6	7	8
—	—	—	—	—	—	—	—
3. Сведения о характерных точках части (частей) границы объекта							
1	2	3	4	5	6	7	8
—	—	—	—	—	—	—	—

## План границ объекта



## ПРИЛОЖЕНИЕ 3

к приказу Министерства  
природных ресурсов и эко-  
логии Алтайского края  
от 05.08.2025 № 847

Второй пояс зон санитарной охраны подземного источника  
питьевого и хозяйственно-бытового водоснабжения  
для скважины № 8/66 (резервная)

## Сведения об объекте

№ п/п	Характеристики объекта	Описание характеристик
1	2	3
1	Местоположение объекта	Алтайский край, город Барнаул
2	Площадь объекта ± величина погрешности определения площади ( $P \pm \Delta P$ )	25117 м <sup>2</sup> +/- 555 м <sup>2</sup>
3	Иные характеристики объекта	Вид объекта реестра границ: зона с особыми условиями использования территории. Ограничения использования территории в границах второго пояса зон санитарной охраны источника питьевого и хозяйственно-бытового водоснабжения установлены пунктами 3.2.2, 3.2.3 СанПиН 2.1.4.1110-02 «Зоны санитарной охраны источников водоснабжения и водопроводов питьевого назначения», утвержденных постановлением Главного государственного санитарного врача РФ от 14.03.2002 № 10. Владельцы объектов, расположенных в границе второго пояса зон санитарной охраны, обеспечивают выполнение установленных ограничений в целях исключения отрицательного влияния на качество воды подземного источника водоснабжения.

## Сведения о местоположении границ объекта

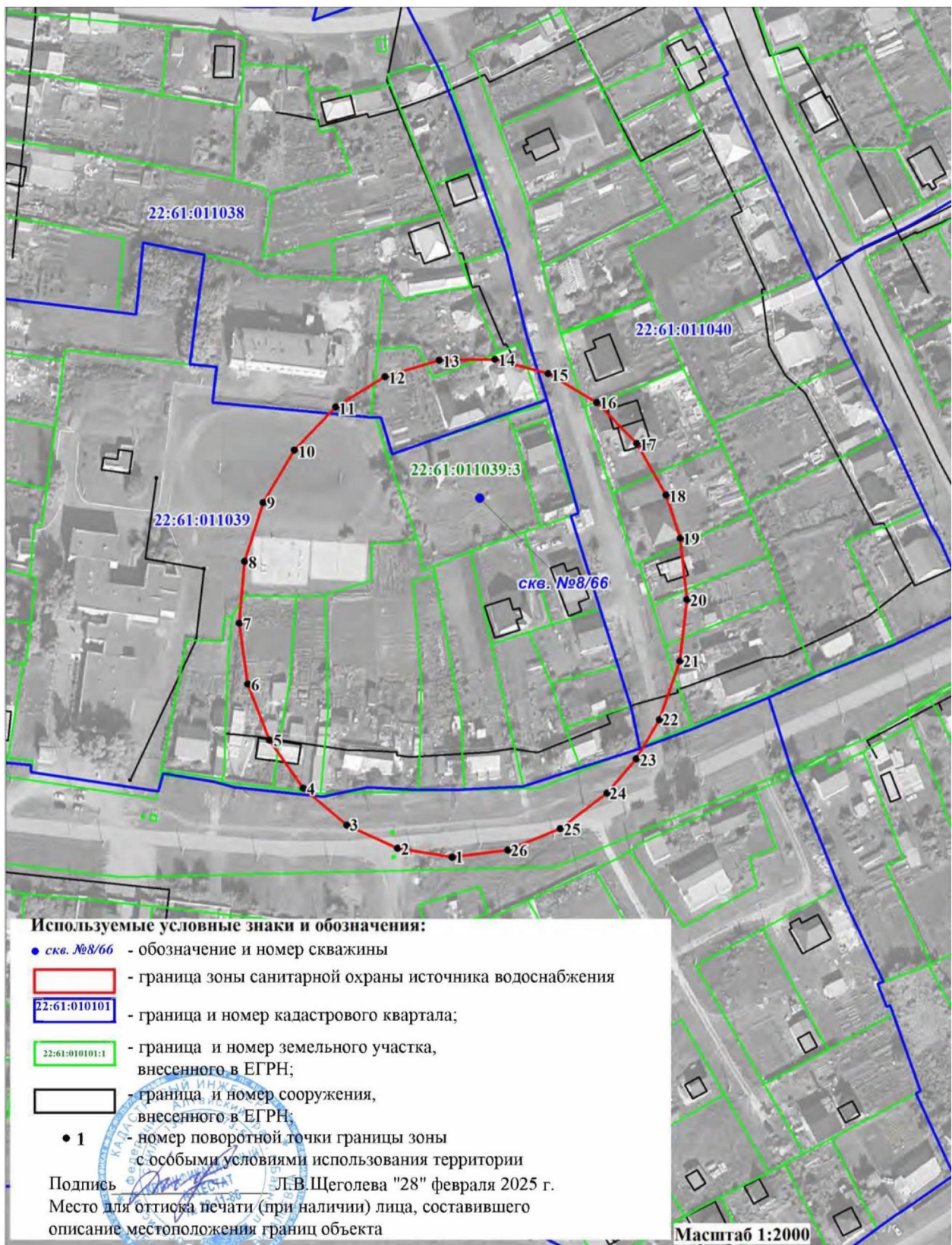
1. Система координат <u>МСК-22, зона 2</u>					
2. Сведения о характерных точках границ объекта					
Обозначение характерных точек границ	Координаты, м		Метод определения координат характерной точки	Средняя квадратическая погрешность положения характерной точки (Mt), м	Описание обозначения точки на местности (при наличии)
	X	Y			
1	2	3	4	5	6
1	608208,65	2373962,46	Картометрический	1,0	—
2	608211,59	2373941,57	Картометрический	1,0	—
3	608220,19	2373922,13	Картометрический	1,0	—
4	608233,91	2373905,34	Картометрический	1,0	—
5	608251,91	2373892,24	Картометрический	1,0	—

6	608273,11	2373883,61	Картометрический	1,0	—
7	608296,16	2373880,03	Картометрический	1,0	—
8	608319,67	2373881,67	Картометрический	1,0	—
9	608342,18	2373888,46	Картометрический	1,0	—
10	608362,30	2373899,98	Картометрический	1,0	—
11	608378,80	2373915,50	Картометрический	1,0	—
12	608390,66	2373934,08	Картометрический	1,0	—
13	608397,15	2373954,59	Картометрический	1,0	—
14	608397,86	2373975,73	Картометрический	1,0	—
15	608392,76	2373996,23	Картометрический	1,0	—
16	608382,16	2374014,81	Картометрический	1,0	—
17	608366,71	2374030,33	Картометрический	1,0	—
18	608347,37	2374041,83	Картометрический	1,0	—
19	608331,01	2374047,38	Картометрический	1,0	—
20	608307,83	2374050,33	Картометрический	1,0	—
21	608284,37	2374048,03	Картометрический	1,0	—
22	608262,08	2374040,62	Картометрический	1,0	—
23	608246,97	2374031,97	Картометрический	1,0	—
24	608233,82	2374021,00	Картометрический	1,0	—
25	608220,12	2374003,44	Картометрический	1,0	—
26	608211,56	2373983,52	Картометрический	1,0	—
1	608208,65	2373962,46	Картометрический	1,0	—
3. Сведения о характерных точках части (частей) границы объекта					
1	2	3	4	5	6
—	—	—	—	—	—

### Сведения о местоположении измененных (уточненных) границ объекта

1. Система координат _____							
2. Сведения о характерных точках границ объекта							
Обозначение характерных точек границы	Существующие координаты, м		Измененные (уточненные) координаты, м		Метод определения координат характерной точки	Средняя квадратическая погрешность положения характерной точки (M <sub>t</sub> ), м	Описание обозначения точки на местности (при наличии)
	X	Y	X	Y			
1	2	3	4	5	6	7	8
—	—	—	—	—	—	—	—
3. Сведения о характерных точках части (частей) границы объекта							
1	2	3	4	5	6	7	8
—	—	—	—	—	—	—	—

## План границ объекта



## ПРИЛОЖЕНИЕ 4

к приказу Министерства  
природных ресурсов и экологи  
Алтайского края

от 05.08.2005 № 847

Третий пояс зон санитарной охраны подземного источника  
питьевого и хозяйственно-бытового водоснабжения  
для скважины № Б-86/68 (рабочая)

## Сведения об объекте

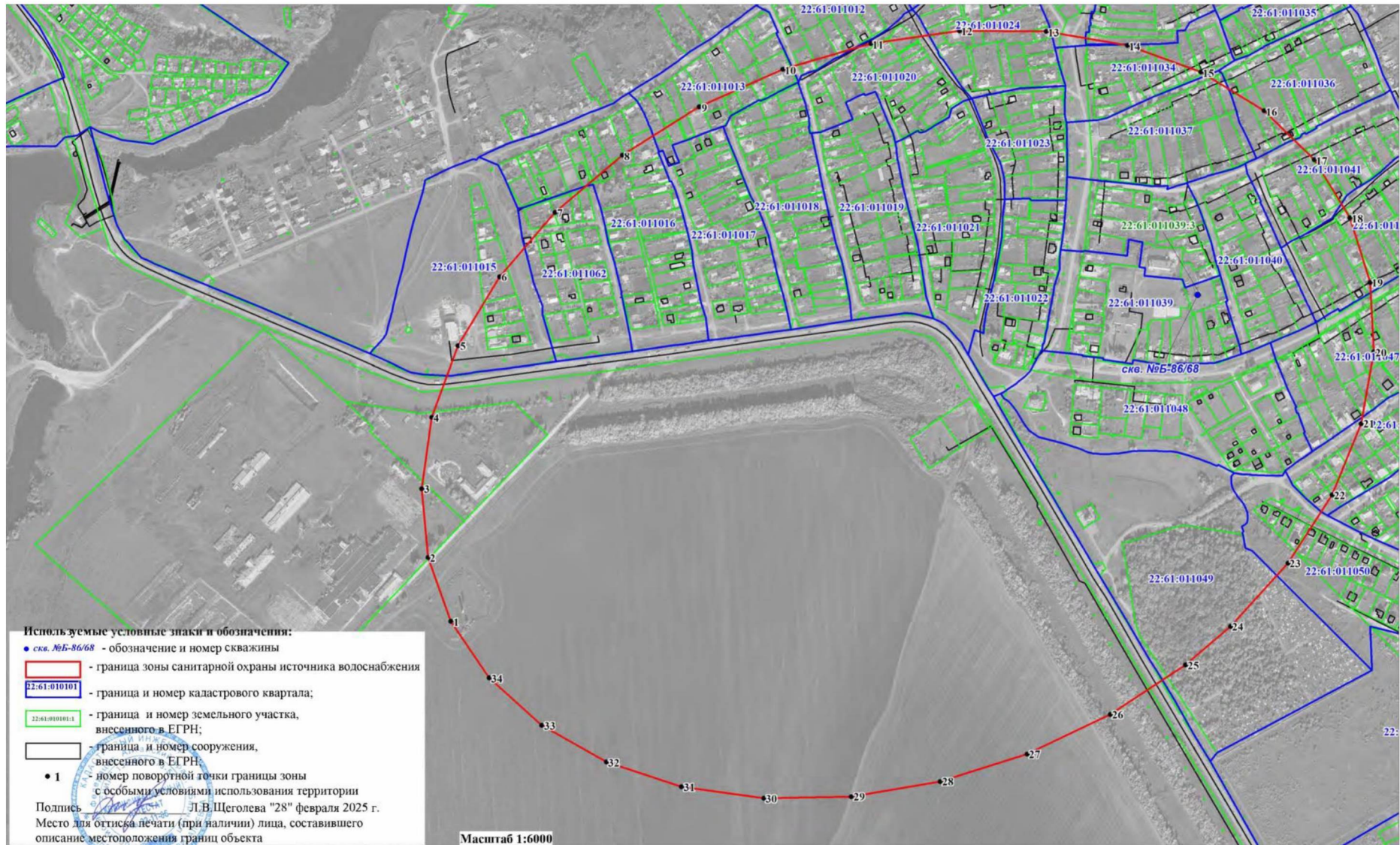
№ п/п	Характеристики объекта	Описание характеристик
1	2	3
1	Местоположение объекта	Алтайский край, город Барнаул
2	Площадь объекта ± величина погрешности определения площади ( $P \pm \Delta P$ )	1576007 м <sup>2</sup> +/- 4394 м <sup>2</sup>
3	Иные характеристики объекта	Вид объекта реестра границ: зона с особыми условиями использования территории. Ограничения использования территории в границах третьего пояса зон санитарной охраны источника питьевого и хозяйственно-бытового водоснабжения установлены пунктом 3.2.2 СанПиН 2.1.4.1110-02 «Зоны санитарной охраны источников водоснабжения и водопроводов питьевого назначения», утвержденных постановлением Главного государственного санитарного врача РФ от 14.03.2002 № 10. Владельцы объектов, расположенных в границе третьего пояса зон санитарной охраны, обеспечивают выполнение установленных ограничений в целях исключения отрицательного влияния на качество воды подземного источника водоснабжения.

## Сведения о местоположении границ объекта

1. Система координат <u>МСК-22, зона 2</u>					
2. Сведения о характерных точках границ объекта					
Обозначение характерных точек границ	Координаты, м		Метод определения координат характерной точки	Средняя квадратическая погрешность положения характерной точки (Mt), м	Описание обозначения точки на местности (при наличии)
	X	Y			
1	2	3	4	5	6
1	607783,72	2372711,40	Картометрический	1,0	—
2	607890,02	2372671,49	Картометрический	1,0	—
3	608005,05	2372658,89	Картометрический	1,0	—
4	608124,83	2372674,04	Картометрический	1,0	—
5	608245,20	2372716,40	Картометрический	1,0	—
6	608361,97	2372784,52	Картометрический	1,0	—



## План границ объекта



## ПРИЛОЖЕНИЕ 5

к приказу Министерства  
природных ресурсов и экологи-  
и Алтайского края  
от 05.08.2025 № 817

Третий пояс зон санитарной охраны подземного источника  
питьевого и хозяйственно-бытового водоснабжения  
для скважины № 8/66 (резервная)

## Сведения об объекте

№ п/п	Характеристики объекта	Описание характеристик
1	2	3
1	Местоположение объекта	Алтайский край, город Барнаул
2	Площадь объекта ± величина погрешности определения площади ( $P \pm \Delta P$ )	1153098 м <sup>2</sup> +/- 3758 м <sup>2</sup>
3	Иные характеристики объекта	Вид объекта реестра границ: зона с особыми условиями использования территории. Ограничения использования территории в границах третьего пояса зон санитарной охраны источника питьевого и хозяйственно-бытового водоснабжения установлены пунктом 3.2.2 СанПиН 2.1.4.1110-02 «Зоны санитарной охраны источников водоснабжения и водопроводов питьевого назначения», утвержденных постановлением Главного государственного санитарного врача РФ от 14.03.2002 № 10. Владельцы объектов, расположенных в границе третьего пояса зон санитарной охраны, обеспечивают выполнение установленных ограничений в целях исключения отрицательного влияния на качество воды подземного источника водоснабжения.

## Сведения о местоположении границ объекта

1. Система координат <u>МСК-22, зона 2</u>					
2. Сведения о характерных точках границ объекта					
Обозначение характерных точек границ	Координаты, м		Метод определения координат характерной точки	Средняя квадратическая погрешность положения характерной точки (Mt), м	Описание обозначения точки на местности (при наличии)
	X	Y			
1	2	3	4	5	6
1	605174,42	2373540,24	Картометрический	1,0	—
2	605178,33	2373512,41	Картометрический	1,0	—
3	605207,16	2373488,30	Картометрический	1,0	—
4	605296,03	2373459,92	Картометрический	1,0	—
5	605384,38	2373446,61	Картометрический	1,0	—
6	605557,10	2373435,56	Картометрический	1,0	—
7	605772,64	2373435,55	Картометрический	1,0	—

8	606023,52	2373446,56	Картометрический	1,0	—
9	606301,01	2373468,22	Картометрический	1,0	—
10	606595,47	2373499,78	Картометрический	1,0	—
11	606896,69	2373540,13	Картометрический	1,0	—
12	607194,19	2373587,87	Картометрический	1,0	—
13	607477,65	2373641,36	Картометрический	1,0	—
14	607737,23	2373698,72	Картометрический	1,0	—
15	607963,91	2373757,97	Картометрический	1,0	—
16	608149,80	2373817,05	Картометрический	1,0	—
17	608288,48	2373873,91	Картометрический	1,0	—
18	608375,10	2373926,57	Картометрический	1,0	—
19	608402,37	2373958,45	Картометрический	1,0	—
20	608404,72	2373987,13	Картометрический	1,0	—
21	608382,09	2374012,21	Картометрический	1,0	—
22	608334,85	2374033,28	Картометрический	1,0	—
23	608219,54	2374056,68	Картометрический	1,0	—
24	608054,57	2374069,52	Картометрический	1,0	—
25	607845,68	2374071,39	Картометрический	1,0	—
26	607600,12	2374062,19	Картометрический	1,0	—
27	607326,43	2374042,27	Картометрический	1,0	—
28	607034,09	2374012,30	Картометрический	1,0	—
29	606733,28	2373973,33	Картометрический	1,0	—
30	606434,43	2373926,70	Картометрический	1,0	—
31	606147,92	2373874,06	Картометрический	1,0	—
32	605883,71	2373817,20	Картометрический	1,0	—
33	605650,97	2373758,13	Картометрический	1,0	—
34	605457,78	2373698,86	Картометрический	1,0	—
35	605310,86	2373641,50	Картометрический	1,0	—
36	605241,20	2373605,28	Картометрический	1,0	—
37	605195,49	2373571,36	Картометрический	1,0	—
1	605174,42	2373540,24	Картометрический	1,0	—
3. Сведения о характерных точках части (частей) границы объекта					
1	2	3	4	5	6
—	—	—	—	—	—

### Сведения о местоположении измененных (уточненных) границ объекта

1. Система координат							
2. Сведения о характерных точках границ объекта							
Обозначение характерных точек границы	Существующие координаты, м		Измененные (уточненные) координаты, м		Метод определения координат характерной точки	Средняя квадратическая погрешность положения характерной точки (Mt), м	Описание обозначения точки на местности (при наличии)
	X	Y	X	Y			
1	2	3	4	5	6	7	8
—	—	—	—	—	—	—	—
3. Сведения о характерных точках части (частей) границы объекта							
1	2	3	4	5	6	7	8
—	—	—	—	—	—	—	—

## План границ объекта

