



**МИНИСТЕРСТВО
ПРИРОДНЫХ РЕСУРСОВ И ЭКОЛОГИИ
АЛТАЙСКОГО КРАЯ**
(Минприроды Алтайского края)

П Р И К А З

19 апреля 2023 г.

г. Барнаул

№ 532

О внесении изменений в приказ Управления природных ресурсов и охраны окружающей среды Алтайского края от 30.08.2011 № 109

Приказываю:

Внести в приказ Управления природных ресурсов и охраны окружающей среды Алтайского края от 30.08.2011 № 109 «Об утверждении паспортов памятников природы краевого значения» (в редакции от 27.02.2012 № 23, от 26.01.2015 № 30, от 10.04.2015 № 323, от 18.06.2015 № 590, от 05.10.2017 № 1621, от 11.01.2019 № 10, от 16.12.2019 № 1924, от 20.05.2020 № 592, от 21.12.2020 № 1616, от 24.02.2022 № 148, от 11.05.2022 № 495, от 08.12.2022 № 1435) изменения согласно приложению к настоящему приказу.

Министр

А.Н. Стрелковский

ПРИЛОЖЕНИЕ
к приказу Министерства
природных ресурсов и экологии
Алтайского края
от 19.04.2013 № 532

ИЗМЕНЕНИЯ,
которые вносятся в приказ Управления природных ресурсов и охраны
окружающей среды Алтайского края от 30.08.2011 № 109

Приказ Управления природных ресурсов и охраны окружающей среды
Алтайского края от 30.08.2011 № 109 дополнить пунктом 2.1 следующего
содержания:

«2.1. Типовое охранное обязательство памятника природы краевого
значения (приложение № 2) распространяется на паспорта памятников природы
краевого значения № 1 – № 79, утвержденные настоящим приказом.».

В приложение № 1 к приказу «Перечень паспортов на памятники природы
краевого значения»:

в паспортах памятников природы краевого значения № 7 – 8:

в абзаце втором раздела 1 «Общие положения» слово «район» заменить
словами «муниципальный округ»;

в паспорте № 31 памятника природы краевого значения «Сообщество
галофитов побережья озера Бурлинского»:

в абзаце втором раздела 1 «Общие положения» слова «муниципальное
образование» заменить словами «муниципальный округ»;

в паспортах памятников природы краевого значения № 48 – 51:

в абзаце втором раздела 1 «Общие положения» перед словом
«Чарышский» дополнить словами «муниципальный округ»;

в паспорте № 66 памятника природы краевого значения «Калиновский
колок»:

в абзаце втором раздела 1 «Общие положения» перед словом «Суетский»
дополнить словами «муниципальный округ»;

дополнить приложение № 1 паспортом памятника природы краевого
значения № 81 следующего содержания:

«Паспорт № 81
памятника природы краевого значения
«Долина реки Каменки»

1. Общие положения

Настоящий паспорт о памятнике природы краевого значения «Долина реки
Каменки» разработан на основании статьи 26 Федерального закона от
14.03.1995 № 33-ФЗ «Об особо охраняемых природных территориях», закона
Алтайского края от 18.12.1996 № 60-ЗС «Об особо охраняемых природных
территориях в Алтайском крае» с учетом экологических и природно-
географических особенностей района.

Местонахождение. Административное: Алтайский край, Алтайский район, в юго-западном направлении от с. Алтайское.

Географическое: территория памятника природы находится в северных отрогах Алтая на возвышенной перемычке между Чергинским и Семинским хребтами. Долину р. Каменки окружают отроги хребта высотой от 300 до 600-700 метров, между которыми проложена гравийная дорога до сел Никольское и Куяган.

Положение бассейна реки Каменки в зоне сочленения платформенной Западно-Сибирской равнины и Алтае-Саянской складчатой области обуславливает специфику геологического строения бассейна и его отдельных частей. Бассейн реки можно условно разделить на две части: холмисто-увалистую равнину на севере и обширные низкогорья Алтае-Саянского поднятия на юге.

Документ об объявлении памятника природы: памятник природы объявлен постановлением Администрации Алтайского края от 06.05.2014 № 220 «О памятниках природы краевого значения» (в редакции от 13.02.2023 № 41).

Площадь, занимаемая памятником природы: 2373 га.

Площадь охранной зоны: охранная зона отсутствует.

Описание границ памятника природы: граница начинается от истока ручья Афонькин в точке 1 и проходит в северо-восточном направлении 630 м по прямой до точки 2; далее в северо-восточном направлении 500 м по прямой до точки 3; далее в юго-юго-восточном направлении по правому берегу ручья Афонькин до точки 4; далее в южном направлении по полевой дороге до точки 5; далее в восточном направлении по дороге с. Никольское - с. Алтайское до точки 6; далее в юго-юго-восточном направлении по границе земельного участка с кадастровым номером 22:02:000000:295 до точки 7; далее в юго-западном направлении 100 м по прямой до точки 8; далее в южном направлении по границе земельного участка с кадастровым номером 22:02:260002:1608 до точки 9; далее в восточном направлении 90 м по прямой до точки 10; далее в южном направлении по границам земельных участков с кадастровыми номерами 22:02:000000:295 и 22:02:000000:294 (по дороге) до точки 11; далее в южном направлении 200 м по прямой до точки 12; далее в западном направлении по левому берегу притока реки Сосновки до точки 13; затем в юго-западном направлении 1200 м через точки 14, 15 до точки 16; далее в западном направлении по правому берегу притока реки Каменки до точки 17; далее в северо-северо-восточном направлении по границам земельных участков с кадастровыми номерами 22:02:000000:294, 22:02:000000:469 и 22:02:000000:296 до точки 18; далее в юго-юго-западном направлении по границе земельного участка с кадастровым номером 22:02:000000:296 до точки 19; далее в северо-северо-западном направлении по водоразделу через точки 20, 21, 22 до точки 23; далее в северном направлении по границе земельного участка с кадастровым номером 22:02:260001:937 до точки 24; далее в северном направлении по водоразделу через точки 25, 26, 27 до точки 28; далее в юго-восточном направлении по границе земельного участка с кадастровым номером 22:02:000000:296 до точки 29; далее на север по правому берегу ручья Афонькин до точки 1.

2. Профиль памятника природы

Памятник природы краевого значения «Долина реки Каменки» является комплексным.

3. Назначение памятника природы

Сохранение лесных, луговых и степных горных комплексов и крупных популяций редких охраняемых видов растений и животных, сохранения мест их обитания.

4. Режим особой охраны памятника природы

1. На территории памятника природы запрещается:

1) строительство зданий и сооружений, за исключением линейных объектов;

2) разведка и добыча полезных ископаемых;

3) прокладывание новых автомобильных дорог;

4) проведение гидротехнических работ, приводящих к изменению гидрологического режима водотоков;

5) разработка и распашка земель, за исключением создания минерализованных полос в рамках противопожарных мероприятий;

6) осуществление авиационных мер по борьбе с вредителями и болезнями растений;

7) организация летних лагерей и ванн для сельскохозяйственных животных;

8) рубка леса, за исключением санитарных рубок (вырубка поврежденных и погибших деревьев), а также вырубки инвазивных (чужеродных) видов деревьев (в т.ч. клена американского);

9) размещение скотомогильников, мест захоронения отходов производства и потребления, химических, взрывчатых, токсичных, отравляющих и ядовитых веществ, пунктов захоронения радиоактивных отходов, применение любых ядохимикатов и минеральных удобрений;

10) проезд на механических транспортных средствах вне дорог, движение на снегоходах, за исключением случаев, указанных в подпунктах 10, 13 пункта 2;

11) любая охота, за исключением случаев, указанных в подпункте 5 пункта 2;

12) пуск палов, выжигание растительности, сжигание порубочных остатков и иное использование огня в хозяйственных целях, а также разведение костров вне оборудованных мест;

13) сбор лекарственных растений и заготовка пищевых ресурсов гражданами и юридическими лицами для ведения предпринимательской деятельности;

14) осуществление любых видов хозяйственной и иной деятельности, оказывающей негативное воздействие на окружающую среду и ведущей к деградации и (или) уничтожению природного объекта.

2. На территории памятника природы допускается:

1) проведение мониторинга состояния окружающей природной среды, изучение функционирования и развития природных экосистем и их

компонентов;

2) проведение эколого-просветительских мероприятий (учебно-познавательных экскурсий и т.п.);

3) сенокосение в сроки не ранее 15 июля;

4) проведение охранных и биотехнических мероприятий, направленных на сохранение генофонда видов живых организмов, обеспечение условий обитания редких и исчезающих видов растений и животных;

5) регулирование численности охотничьих ресурсов в целях поддержания численности охотничьих ресурсов, предотвращения возникновения и распространения болезней охотничьих ресурсов, нанесения ущерба здоровью граждан, объектам животного мира и среде их обитания – по согласованию с Министерством природных ресурсов и экологии Алтайского края;

6) выпас сельскохозяйственных животных (с нагрузкой на угодья не более 0,2 головы КРС на гектар), не приводящий к пастбищной дигрессии;

7) сбор лекарственных растений и заготовка пищевых ресурсов гражданами для личного потребления;

8) рыбная ловля ручной удочкой;

9) создание экскурсионных и познавательных маршрутов, экологических троп;

10) проезд на всех видах транспорта в сопровождении должностных лиц, обеспечивающих охрану территории;

11) проведение работ по выявлению и государственному учету объектов, обладающих признаками объекта культурного наследия, по согласованию с Министерством природных ресурсов и экологии Алтайского края;

12) проведение археологических полевых работ в установленном законодательством порядке по согласованию с Министерством природных ресурсов и экологии Алтайского края;

13) проезд на всех видах транспорта, а также нахождение с оружием при осуществлении служебной деятельности должностных лиц государственного учреждения, обеспечивающего охрану территории; органов, осуществляющих региональный государственный экологический контроль (надзор); органов охраны объектов культурного наследия; должностных лиц, находящихся при исполнении служебных обязанностей, наделенных в соответствии с действующим законодательством полномочиями осуществлять осмотр принадлежащих юридическому лицу или индивидуальному предпринимателю и используемых для осуществления предпринимательской деятельности помещений, территорий и находящихся там вещей и документов.

3. Основным видом разрешенного использования земельных участков, расположенных в границах памятника природы, является охрана природных территорий (код 9.1).

Вспомогательные виды разрешенного использования земельных участков:

пчеловодство, код 1.12;

сенокосение, код 1.19;

выпас сельскохозяйственных животных, код 1.20;

природно-познавательный туризм, код 5.2;

охота и рыбалка, код 5.3;

историко-культурная деятельность, код 9.3;

заготовка древесины, код 10.1;
заготовка лесных ресурсов, код 10.3;
водные объекты, код 11.0;
общее пользование водными объектами, код 11.1.

5. Охрана памятника природы

По периметру территории памятника природы устанавливаются аншлаги с информацией (название памятника природы, режим его особой охраны). Основные положения паспорта памятника природы доводятся до сведения населения через местные средства массовой информации и путем направления его в органы местного самоуправления, на территории которых расположен памятник природы.

Региональный государственный экологический контроль (надзор) в области охраны и использования памятника природы осуществляется Министерством природных ресурсов и экологии Алтайского края.

Собственники, владельцы и пользователи земельного участка, на котором находится памятник природы, принимают на себя обязательства по обеспечению режима его особой охраны в соответствии с охранными обязательствами.

Копия паспорта памятника природы должна храниться собственниками, владельцами, пользователями и арендаторами земельного участка, на котором расположен памятник природы, физическими и юридическими лицами, взявшими на себя обязательства по обеспечению установленного режима охраны.

6. Приложения

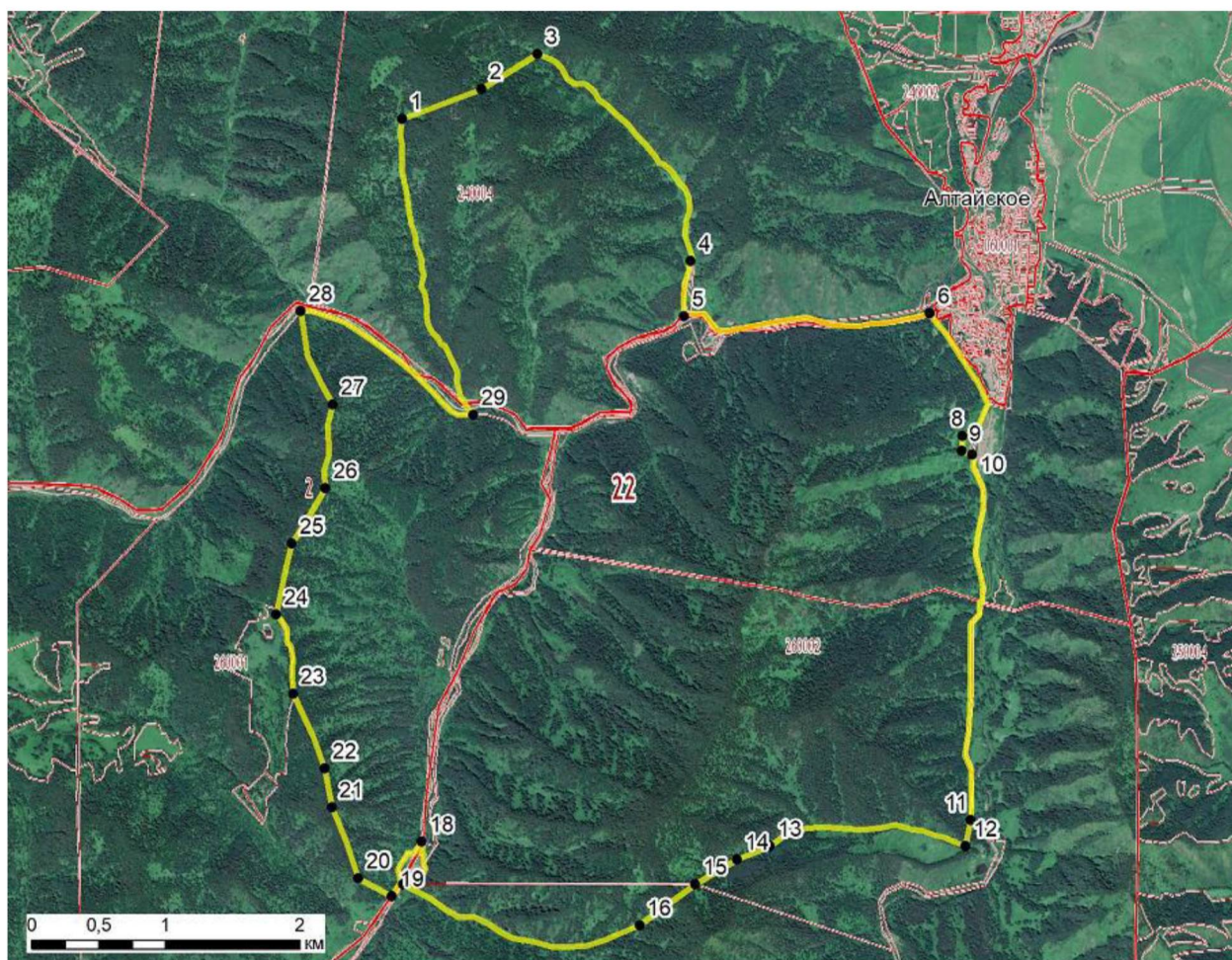
1. Схема границ памятника природы «Долина реки Каменки».
2. Фотографии.
3. Охранное обязательство.»;



дополнить паспорт № 81 памятника природы краевого значения «Долина реки Каменки» приложениями 1 – 3 в редакции согласно приложениям 1 – 3 к настоящим изменениям соответственно.

Приложение 1
к изменениям, которые вносятся
в приказ Управления природных
ресурсов и охраны окружающей среды
Алтайского края от 30.08.2011 № 109

Приложение 1
к паспорту № 81 памятника природы
краевого значения «Долина реки
Каменки»

Схема границ памятника природы «Долина реки Каменки»



 - граница памятника природы "Долина реки Каменка"  - номер поворотной точки

Приложение 2
к изменениям, которые вносятся
в приказ Управления природных
ресурсов и охраны окружающей среды
Алтайского края от 30.08.2011 № 109

Приложение 2
к паспорту № 81 памятника природы
краевого значения «Долина реки
Каменки»

Фотографии

Рисунок 1. Долина р. Каменки выше впадения в нее р. Большой Щемиловки

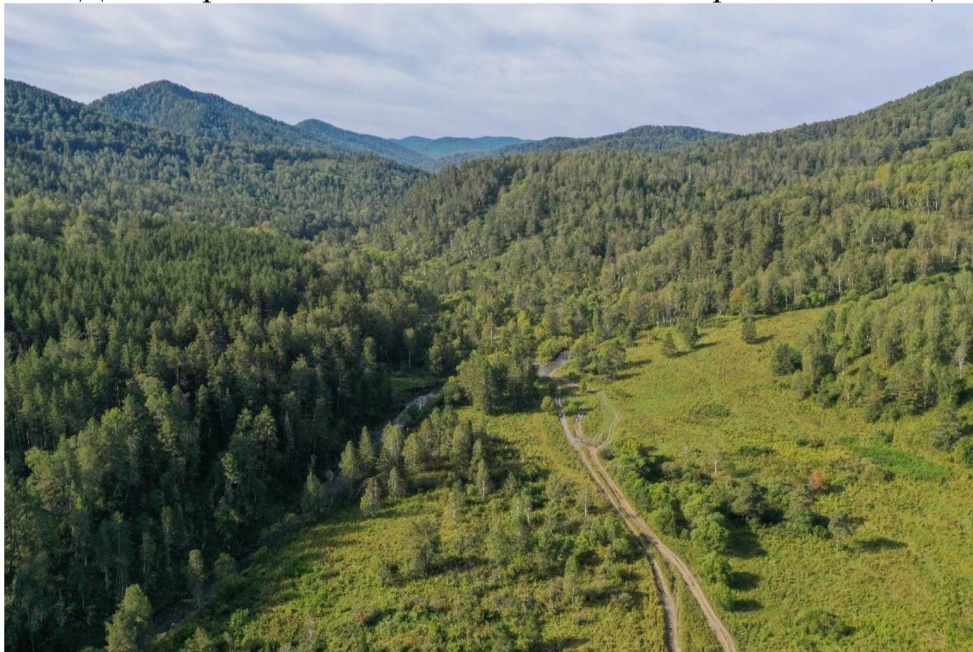


Рисунок 2. Березовый лес в долине р. Каменки



Рисунок 3. Остепненные закустаренные склоны на левобережье Каменки



Рисунок 4. Цветение рододендрона Ледебура на склонах



Приложение 3
к изменениям, которые вносятся
в приказ Управления природных
ресурсов и охраны окружающей среды
Алтайского края от 30.08.2011 № 109

Приложение 3
к паспорту № 81 памятника природы
краевого значения «Долина реки
Каменки»

Охранное обязательство
на памятник природы краевого значения
«Долина реки Каменки»

Министерство природных ресурсов и экологии Алтайского края (далее – «Минприроды Алтайского края») в лице министра _____, действующего на основании Положения, распоряжения Губернатора Алтайского края от _____ № _____, выдает настоящее Охранное обязательство _____, в лице _____, действующего на основании _____, о следующем.

1. Предмет Охранного обязательства

1.1. Охраняющий обязуется обеспечить соблюдение режима охраны памятника природы краевого значения «_____» (далее – «памятник природы»), утвержденного постановлением Администрации края от 06.05.2014 № 220 «О памятниках природы краевого значения».

Местонахождение и описание границ памятника природы указаны в паспорте памятника природы, копия которого является неотъемлемой частью настоящего охранного обязательства.

1.2. Памятник природы находится в границах земельного участка с кадастровым номером <*> «_____» (далее - «земельный участок»), находящегося в пользовании у Охраняющего на праве «_____»

(указываются реквизиты правоустанавливающего и (или)
правоудостоверяющего документа)

<*> Кадастровый номер указывается в случае внесения земельного участка в кадастр объектов недвижимости.

2. Обязанности Охраняющего

С целью обеспечения соблюдения режима охраны памятника природы Охраняющий обязуется:

2.1. Своевременно принимать меры по пресечению нарушений режима

охраны, а также по устранению их последствий для приведения памятника природы в надлежащее состояние.

2.2. Обеспечить выполнение указанного в постановлении Администрации Алтайского края от 06.05.2014 № 220 и паспорте памятника природы режима охраны.

2.3. В случае изменения природных и иных характеристик земельного участка в границах памятника природы сообщать об изменениях в Минприроды Алтайского края.

2.4. Соблюдать при использовании земельного участка требования строительных, экологических, санитарно-гигиенических, противопожарных и иных правил, нормативов.

2.5. В случае ухудшения состояния компонентов природной среды в результате деятельности Охраняющего, за счет собственных средств осуществлять природоохранные мероприятия, определенные Минприроды Алтайского края в объеме, необходимом для его восстановления. Мониторинг состояния компонентов природной среды памятника природы (пещеры, объектов животного и растительного мира) и прилегающей территории организуется Охраняющим 1 раз в 3 года с привлечением специалистов с целью оценки состояния и возможных угроз. В течение первого года действия Охранного обязательства Охраняющему необходимо произвести расчет допустимой рекреационной нагрузки для территории памятника природы.

2.6. Беспрепятственно допускать на территорию земельного участка должностных лиц, осуществляющих региональный государственный экологический контроль (надзор).

2.7. Не передавать Охранное обязательство третьему лицу.

2.8. Информировать Минприроды Алтайского края о любых изменениях, связанных с правами на земельный участок, не позднее 10 дней с даты вступления в силу указанных изменений.

2.9. Выполнять иные требования, предусмотренные нормативными правовыми актами, регулирующими отношения в области охраны памятников природы.

3. Изменение, расторжение и прекращение действия Охранного обязательства

3.1. Охранное обязательство может быть изменено по соглашению сторон.

3.2. Действие Охранного обязательства прекращается в случае:
утраты статуса памятника природы;
прекращения действия прав Охраняющего на земельный участок;
по соглашению сторон;
на основании решения суда.

3.3. В случае неисполнения или ненадлежащего исполнения обязанностей Охраняющего, указанных в разделе 2 настоящего Охранного обязательства, Минприроды Алтайского края вправе прекратить Охранное обязательство в одностороннем порядке по своей инициативе, направив письменное уведомление Охраняющему не позднее, чем за 30 дней до даты прекращения Охранного обязательства.

4. Срок действия Охранного обязательства

4.1. Охранное обязательство заключено « _____ »
(не может превышать срок действия прав Охраняющего на земельный участок).

4.2. Срок действия Охранного обязательства продляется в случае продления действия прав Охраняющего на земельный участок, путем заключения дополнительного соглашения к настоящему Охранному обязательству.

4.3. По окончании срока действия Охранного обязательства Минприроды Алтайского края проводится осмотр состояния памятника природы, результаты осмотра фиксируются в акте, подписываемом Охраняющим и Минприроды Алтайского края.

5. Заключительные положения

5.1. Охраняющий не несет ответственности за ухудшение состояния памятника природы вследствие обстоятельств непреодолимой силы (природно-климатические изменения).

5.2. Обеспечение установленного режима особой охраны памятника природы осуществляется Охраняющим за счет средств от приносящей доход деятельности при условии ежегодного (в срок до 30 апреля) согласования с Минприроды Алтайского края мер по обеспечению режима охраны с указанием объема расходов на осуществление этих мер.

5.3. Отношения, связанные с охраной памятника природы, не урегулированные настоящим Охранным обязательством, регулируются в соответствии с нормативными правовыми актами Российской Федерации и Алтайского края.

5.4. К настоящему Охранному обязательству прилагается копия паспорта памятника природы и акт приема-передачи, фиксирующий состояние памятника природы на момент подписания охранного обязательства и передачи его Охраняющему.

5.5. Настоящее Охранное обязательство составлено в 2 экземплярах, один из которых хранится у Охраняющего, второй - в Минприроды Алтайского края.

6. Адреса и банковские реквизиты сторон:

Министерство природных ресурсов и экологии Алтайского края:

Адрес: 656049, г. Барнаул, ул. Чкалова, 230.

ИНН 2225145231 КПП 222501001

ОГРН 1132225020344, дата регистрации в налоговом органе 31.12.2013 г.

ОКПО 21447389

МИНИСТЕРСТВО ФИНАНСОВ АЛТАЙСКОГО КРАЯ (Министерство природных ресурсов и экологии Алтайского края л/с 03172202330)

Единый казначейский счет: 03221643010000001700

Банковский счет: 40102810045370000009

Наименование банка: ОТДЕЛЕНИЕ БАРНАУЛ БАНКА РОССИИ//УФК по Алтайскому краю г. Барнаул

БИК УФК по Алтайскому краю: 010173001

тел. (8-3852) 27-13-50

e-mail: mail@minprirody.alregn.ru

Охраняющий:

Подписи сторон:

Министр природных ресурсов
и экологии Алтайского края

Охраняющий

Подпись _____ Дата _____
М.П.

Подпись _____ Дата _____
М.П.

Охранное обязательство зарегистрировано в Министерстве природных
ресурсов и экологии Алтайского края

Регистрационный № _____

от « _____ » _____ 20__ г.