

ПОСТАНОВЛЕНИЕ
ПРАВИТЕЛЬСТВА
РЕСПУБЛИКИ
КАЛМЫКИЯ



ХАЛЬМГ
ТАНЬЧИН
ЗАЛВРИН
ТОГТАВР

от 29 сентября 2025 г.

№ 265

г. Элиста

Об утверждении
Положения о природном парке Республики Калмыкия

В соответствии с пунктом 4 статьи 18 Федерального закона от 14 марта 1995 г. № 33-ФЗ «Об особо охраняемых природных территориях» Правительство Республики Калмыкия постановляет:

1. Утвердить прилагаемое Положение о природном парке Республики Калмыкия.

2. Признать утратившими силу:

1) постановление Правительства Республики Калмыкия от 29 декабря 1995 г. № 125 «Об утверждении положения о природном парке Республики Калмыкия»;

2) постановление Правительства Республики Калмыкия от 25 декабря 2006 г. № 501 «О внесении изменений в постановление Правительства Республики Калмыкия от 29 декабря 1995 г. № 125 «Об утверждении Положения о национальном природном парке Республики Калмыкия».

Председатель Правительства
Республики Калмыкия



Г. Босхомджиева

Положение о природном парке Республики Калмыкия»

I. Общие положения

1. Настоящее Положение разработано в соответствии с Федеральным законом от 14 марта 1995 г. № 33-ФЗ «Об особо охраняемых природных территориях».

2. Природный парк Республики Калмыкия является особо охраняемой природной территорией регионального значения.

Природный парк образован постановлением Народного Хурала (Парламента) Республики Калмыкия от 24 ноября 1995 г. № 195-I «О создании природного парка Республики Калмыкия».

3. Государственное управление в области организации и функционирования природного парка, в том числе контроль за обеспечением соблюдения установленного режима особой охраны природного парка, осуществляется бюджетным учреждением Республики Калмыкия «Дирекция особо охраняемых природных территорий Республики Калмыкия», учредителем которого является Министерство природных ресурсов и охраны окружающей среды Республики Калмыкия (далее - Дирекция).

4. Природный парк расположен на территории Юстинского районного муниципального образования Республики Калмыкия.

Площадь природного парка составляет 4336,95 га, состоит из 2 кластеров: 1 кластер - 4116,17 га; 2 кластер - 220,78 га.

Граница природного парка определена в системе координат МСК-08 зона 3.

Сведения о границах природного парка Республики Калмыкия» представлены в Приложении № 1 к настоящему Положению.

5. Земельные участки, расположенные в границе природного парка и не находящиеся в собственности граждан или юридических лиц, ограничены в обороте.

6. Граница природного парка обозначается на местности информационными знаками по периметру границы его территории.

7. На территории природного парка выделены следующие функциональные зоны: природоохранная зона и зона ограниченного природопользования. Сведения о границах функциональных зон природного парка представлены в приложениях №№ 2, 3 к настоящему Положению.

Граница природного парка и особенности режима особой охраны территории природного парка в обязательном порядке учитываются при подготовке и внесении изменений в схему территориального планирования Республики Калмыкия, генеральный план Цаганаманского сельского

муниципального образования, правила землепользования и застройки Цаганаманского сельского муниципального образования, лесной план Республики Калмыкия, лесохозяйственный регламент Каспийского лесничества казенного учреждения Республики Калмыкия «Калмыцкое лесничество» (далее - Каспийское лесничество).

II. Основные задачи природного парка

8. Основными задачами природного парка являются:

сохранение в естественном состоянии уникальных и типичных природных комплексов и объектов, а также памятников истории, культуры и других объектов культурного наследия;

сохранение природной среды, природных ландшафтов, объектов растительного и животного мира, биоразнообразия;

организация и осуществление туризма;

осуществление научной (научно-исследовательской) деятельности в области охраны окружающей среды в целях разработки мероприятий по сохранению и развитию природного потенциала и рекреационного потенциала;

обеспечение содержания территории природного парка осуществляется в соответствии с условиями режима особой охраны;

экологическое просвещение;

осуществление государственного экологического мониторинга (государственного мониторинга окружающей среды);

восстановление нарушенных природных и историко-культурных комплексов и объектов.

III. Режим особой охраны территории природного парка

9. На территории природного парка запрещается всякая деятельность, влекущая за собой нарушение сохранности природного парка, в том числе:

деятельность, угрожающая существованию природных комплексов и взятых под охрану историко-культурных объектов;

геологоразведочные работы и добыча полезных ископаемых, подземных вод, за исключением разведки и добычи подземных вод в целях питьевого, хозяйственно-бытового и технического водоснабжения, необходимых для обеспечения охраны и использования природного парка, осуществления рекреационной деятельности в границах их рекреационных зон, зон хозяйственного назначения;

предоставление на территории природного парка земельных участков для ведения садоводства и огородничества для собственных нужд, строительства гаражей для собственных нужд или индивидуального жилищного строительства (кроме земель населенных пунктов);

проведение массовых спортивных и зрелищных мероприятий вне специально отведенных для этого мест;

организация туристских стоянок, мест отдыха и разведение костров за пределами специально предусмотренных для этого мест;

движение и стоянка механизированных транспортных средств, не связанных с обеспечением охраны и использования природного парка, прогон домашних животных вне дорог и водных путей общего пользования и вне специально предусмотренных для этого мест;

интродукция растений и животных, чуждых местным флоре и фауне;

создание объектов капитального строительства (за исключением гидротехнических сооружений, линий связи, линий электропередачи, трубопроводов, автомобильных дорог, других линейных объектов и являющихся неотъемлемой технологической частью указанных объектов зданий, строений, сооружений, а также за исключением объектов для осуществления рекреационной деятельности, туризма, охраны парка) (за исключением земель населенных пунктов);

проведение всех видов рубок, иное уничтожение и повреждение растительности, за исключением случаев проведения санитарно-оздоровительных мероприятий;

размещение объектов уничтожения биологических отходов, создание объектов размещения отходов производства и потребления;

деятельность, влекущая за собой снижение экологической, эстетической, культурной и рекреационной ценности территорий природного парка или причиняющая вред охраняемым объектам растительного и животного мира и среде их обитания, если осуществление данной деятельности не предусмотрено настоящим Положением.

IV. Природоохранная зона природного парка

10. Природоохранная зона включает земли площадью 353,73 га.

На территории природоохранной зоны природного парка помимо запретов, указанных в пункте 9 настоящего Положения, запрещаются:

сенокосение;

применение агрохимикатов и пестицидов;

осуществление рекреационной деятельности (в том числе устройство привалов, туристических стоянок, бивуаков, лагерей и разведение костров на открытом грунте) за пределами специально предусмотренных для этого мест;

выжигание травостоя;

размещение всех видов отходов производства и потребления.

11. Использование, охрана, защита и воспроизводство лесов, расположенных на территории природоохранной зоны природного парка, осуществляются в соответствии с лесохозяйственным регламентом.

V. Зона ограниченного природопользования природного парка

12. Зона ограниченного природопользования включает земельные участки площадью 3983,22 га.

13. На территории зоны ограниченного природопользования природного парка помимо запретов, указанных в пункте 9 настоящего Положения, запрещается:

использование токсичных химических препаратов, в том числе в целях охраны и защиты лесов, пестицидов, агрохимикатов, радиоактивных веществ;

размещение отходов производства и потребления I - III классов опасности;

создание объектов, не связанных с созданием и функционированием природного парка;

строительство животноводческих и птицеводческих комплексов и ферм, устройство навозохранилищ.

VI. Разрешенные виды деятельности и ограничения на территории природного парка

14. Содержание основных видов разрешенного использования земельных участков, расположенных в границе природного парка, определяется в соответствии с классификатором видов разрешенного использования земельных участков, утвержденным приказом Федеральной службы государственной регистрации, кадастра и картографии от 10 ноября 2020 г. № П/0412 (далее - классификатор).

15. Основными видами разрешенного использования земельных участков, расположенных в границе природного парка, являются:

- 1) природно-познавательный туризм (код 5.2 классификатора);
- 2) деятельность по особой охране и изучению природы (код 9.0 классификатора);
- 3) охрана природных территорий (код 9.1 классификатора);
- 4) историко-культурная деятельность (код 9.3 классификатора);
- 5) запас (код 12.3 классификатора).

16. На территории природного парка использование земельных участков с видами разрешенного использования земельных участков, расположенных в границе природного парка, не указанными в Положении и установленными до принятия настоящего Положения, осуществляется с соблюдением режима особой охраны территории природного парка, установленного настоящим Положением.

17. На территории природного парка в отношении планируемой хозяйственной и иной деятельности, которая может оказать прямое или косвенное воздействие на окружающую среду, независимо от организационно-правовых форм собственности юридических лиц и индивидуальных предпринимателей проводится оценка воздействия на окружающую среду в соответствии с Федеральным законом от 10 января 2002 года № 7-ФЗ «Об охране окружающей среды».

18. На территории природного парка использование, охрана, защита и воспроизводство лесов, расположенных на землях лесного фонда,

осуществляются Министерством природных ресурсов и охраны окружающей среды Республики Калмыкия (далее - Министерство), подведомственными ему учреждениями, осуществляющими полномочия в области лесных отношений, а также лицами, которым лесные участки предоставлены в постоянное (бессрочное) пользование, в аренду, либо лицами, использующими леса на основании сервитута или установленного в целях, предусмотренных пунктом 6 статьи 39.37 Земельного кодекса Российской Федерации, публичного сервитута, в соответствии с лесохозяйственным регламентом Каспийского лесничества, проектами освоения лесов и с соблюдением режима особой охраны территории природного парка, установленного настоящим Положением.

19. Использование земель или земельных участков из состава земель лесного фонда определяется лесохозяйственным регламентом Каспийского лесничества и настоящим Положением в соответствии с лесным законодательством и законодательством об особо охраняемых природных территориях.

На территории природного парка видами использования лесов в случаях, предусмотренных лесохозяйственным регламентом Каспийского лесничества, являются:

заготовка древесины в случаях, связанных с проведением мероприятий по уходу за лесами и проведением санитарных рубок, осуществляемых в соответствии с требованиями, установленными лесным законодательством и законодательством об особо охраняемых природных территориях;

осуществление научно-исследовательской деятельности, образовательной деятельности;

осуществление рекреационной деятельности;

строительство, реконструкция, эксплуатация линейных объектов.

20. На территории природного парка осуществление мер пожарной безопасности и тушения лесных пожаров в лесах, расположенных на землях лесного фонда, организует Министерство, проведение мероприятий по охране от пожаров таких лесов и тушение лесных пожаров осуществляют подведомственные ему учреждения, осуществляющие полномочия в области лесных отношений.

На лесных участках, расположенных на землях лесного фонда и предоставленных в постоянное (бессрочное) пользование, в аренду либо используемых на основании сервитута или установленного в целях, предусмотренных пунктом 6 статьи 39.37 Земельного кодекса Российской Федерации, публичного сервитута, меры противопожарного обустройства лесов осуществляются арендаторами лесного участка или землепользователями, а в границах сервитута, публичного сервитута - обладателями сервитута, публичного сервитута.

На территории природного парка обеспечение первичных мер пожарной безопасности осуществляется уполномоченным органом местного самоуправления Цаганаманского сельского муниципального образования Юстинского района Республики Калмыкия в соответствии с Федеральным

законом от 21 декабря 1994 г. № 69-ФЗ «О пожарной безопасности», Федеральным законом от 6 октября 2003 г. № 131-ФЗ «Об общих принципах организации местного самоуправления в Российской Федерации» и Федеральным законом от 20 марта 2025 г. № 33-ФЗ «Об общих принципах организации местного самоуправления в единой системе публичной власти».

21. На территории природного парка производственная деятельность осуществляется с соблюдением режима особой охраны территории природного парка, установленного настоящим Положением, выполнением Требований по предотвращению гибели объектов животного мира при осуществлении производственных процессов, а также при эксплуатации транспортных магистралей, трубопроводов, линий связи и электропередачи, утвержденных постановлением Правительства Российской Федерации от 31 мая 2025 г. № 813 «Об утверждении требований к предотвращению гибели объектов животного мира при осуществлении производственных процессов, а также при эксплуатации транспортных магистралей, трубопроводов и линий связи и электропередачи» и иных нормативных правовых актов в области охраны окружающей среды.

22. Проектная документация объектов, строительство, реконструкцию которых предполагается осуществить на территории природного парка, в случаях, предусмотренных Федеральным законом от 23 ноября 1995 г. № 174-ФЗ «Об экологической экспертизе», подлежит государственной экологической экспертизе.

23. Использование объектов животного и растительного мира, занесенных в Красную книгу Российской Федерации и Красную книгу Республики Калмыкия, осуществляется по разрешениям, выдаваемым соответственно уполномоченным государственным органом Российской Федерации по федеральному государственному контролю (надзору) в области охраны, воспроизводства и использования объектов животного мира и среды их обитания и Министерством.

24. Регулирование численности объектов животного мира, за исключением регулирования численности охотничьих ресурсов, и использование объектов животного мира, не занесенных в Красную книгу Российской Федерации и Красную книгу Республики Калмыкия, осуществляются по письменным разрешениям, выдаваемым Министерством.

25. На территории природного парка разрешается осуществление следующих видов охоты при наличии разрешений на добычу охотничьих ресурсов, выдаваемых Дирекцией:

- 1) охота в целях осуществления научно-исследовательской и образовательной деятельности;
- 2) охота в целях регулирования численности охотничьих ресурсов;
- 3) охота в целях акклиматизации, переселения и гибридизации охотничьих ресурсов;
- 4) любительская и спортивная охота.

26. На территории природного парка культурные, спортивные и другие массовые мероприятия осуществляются с соблюдением режима особой

охраны территории природного парка, установленного настоящим Положением, и в соответствии с порядком согласования проведения массовых мероприятий на особо охраняемых природных территориях регионального значения, установленным Министерством.

27. На территории природного парка мероприятия по предотвращению и ликвидации чрезвычайных ситуаций природного и техногенного характера осуществляются с соблюдением режима особой охраны территории природного парка, установленного настоящим Положением.

28. На территории природного парка допускается проведение мероприятий, направленных на осуществление мониторинга и проведение режимных наблюдений за месторождениями пресных вод, а также проведение ремонтных работ на каптажах родников, с соблюдением режима особой охраны территории природного парка, установленного настоящим Положением.

29. На территории природного парка допускается вырубка и опиловка деревьев и кустарников в пределах минимально допустимых расстояний до их крон, а также вырубка деревьев, угрожающих падением, осуществляемые в охранных зонах объектов электроэнергетики в соответствии с Правилами установления охранных зон объектов электросетевого хозяйства и особых условий использования земельных участков, расположенных в границах таких зон, утвержденными постановлением Правительства Российской Федерации от 24 февраля 2009 г. № 160 «О порядке установления охранных зон объектов электросетевого хозяйства и особых условий использования земельных участков, расположенных в границах таких зон» и с соблюдением режима особой охраны территории природного парка, установленного настоящим Положением.

30. Правообладатели земельных участков, а также иные физические и юридические лица обязаны соблюдать установленный на территории природного парка режим особой охраны и несут за его нарушение административную, уголовную и иную ответственность в соответствии с законодательством Российской Федерации.

VII. Охрана территории природного парка

31. Охрана территории природного парка, в том числе передача под охрану территории природного парка, осуществляется Министерством в порядке, предусмотренном нормативными правовыми актами Российской Федерации и нормативными правовыми актами Республики Калмыкия.

VIII. Порядок внесения изменений в границы и установленный режим функциональных зон

32. Границы и установленный режим функциональных зон могут меняться по предложению Дирекции в порядке, аналогичном их утверждению (изменение границ природного парка, изменение режима

особой охраны, Положение о природном парке в том числе, согласовывается со специально уполномоченным федеральным исполнительным органом власти и органом местного самоуправления).

Обоснование корректировок должно базироваться на данных многолетних наблюдений, подтверждающих необходимость изменения установленных границ и режимов и должно содержать:

- пояснительную записку, содержащую обоснование необходимости изменения границ и режима функциональных зон;
- финансово-экономическое обоснование изменения границ и режима функциональных зон;
- материалы комплексного экологического обследования территории.

IX. Региональный государственный контроль (надзор) в области охраны и использования природного парка

33. Региональный государственный контроль (надзор) в области охраны и использования особо охраняемых природных территорий осуществляется Дирекцией, в соответствии с положением, утверждаемым Правительством Республики Калмыкия.

Приложение № 1
к Положению о природном парке
Республики Калмыкия», утвержденному
постановлением Правительства
Республики Калмыкия
от 29 сентября 2025 г. № 265

Сведения о границах природного парка Республики Калмыкия

ГРАФИЧЕСКОЕ ОПИСАНИЕ

местоположения границ населенных пунктов, территориальных зон, особо охраняемых природных территорий, зон с особыми условиями использования территории

«Природный парк Республики Калмыкия»

(наименование объекта, местоположение границ которого описано (далее - объект)

Сведения об объекте					
№ п/п	Характеристики объекта		Описание характеристик		
1	2		3		
1	Местоположение объекта		Республика Калмыкия, Юстинский район		
2	Площадь объекта ± величина погрешности определения площади ($P \pm \Delta P$)		43369497±57624 кв.м		
3	Иные характеристики объекта		—		
Сведения о местоположении границ объекта					
1. Система координат 08.3					
2. Сведения о характерных точках границ объекта					
Обозначение характерных точек границ	Координаты, м		Метод определения координат характерной точки	Средняя квадратическая погрешность положения характерной точки (M_t), м	Описание обозначения точки на местности (при наличии)
	X	Y			
1	2	3	4	5	6
1	563539,29	3278828,49	Картометрический метод	2,50	—
2	563583,98	3279032,46	Картометрический метод	2,50	—
3	563638,82	3279059,32	Картометрический метод	2,50	—
4	563836,08	3279089,05	Картометрический метод	2,50	—
5	563812,03	3279238,82	Картометрический метод	2,50	—
6	563821,23	3279299,13	Картометрический метод	2,50	—
7	563773,40	3279360,92	Картометрический метод	2,50	—
8	563796,81	3279574,69	Картометрический метод	2,50	—
9	563871,43	3279819,27	Картометрический метод	2,50	—

1	2	3	4	5	6
10	564029,26	3279898,70	Картометрический метод	2,50	—
11	564048,31	3280157,39	Картометрический метод	2,50	—
12	563963,90	3280425,89	Картометрический метод	2,50	—
13	563909,96	3280735,18	Картометрический метод	2,50	—
14	563877,87	3281076,43	Картометрический метод	2,50	—
15	563890,76	3281273,64	Картометрический метод	2,50	—
16	563941,79	3281484,07	Картометрический метод	2,50	—
17	563817,66	3281963,05	Картометрический метод	2,50	—
18	563854,76	3282163,56	Картометрический метод	2,50	—
19	563830,19	3282397,38	Картометрический метод	2,50	—
20	563768,13	3282466,05	Картометрический метод	2,50	—
21	563786,03	3282562,93	Картометрический метод	2,50	—
22	563770,69	3282708,33	Картометрический метод	2,50	—
23	563855,44	3282792,41	Картометрический метод	2,50	—
24	563841,14	3282850,78	Картометрический метод	2,50	—
25	563881,31	3282895,24	Картометрический метод	2,50	—
26	563879,29	3282961,47	Картометрический метод	2,50	—
27	563889,22	3283022,62	Картометрический метод	2,50	—
28	563836,94	3283088,89	Картометрический метод	2,50	—
29	563867,67	3283136,89	Картометрический метод	2,50	—
30	563860,19	3283193,96	Картометрический метод	2,50	—
31	563744,68	3283407,66	Картометрический метод	2,50	—
32	563549,43	3283638,73	Картометрический метод	2,50	—
33	563273,33	3283858,45	Картометрический метод	2,50	—
34	563044,00	3283961,95	Картометрический метод	2,50	—
35	562487,06	3284627,18	Картометрический метод	2,50	—
36	561252,82	3286130,14	Картометрический метод	2,50	—
37	560769,42	3286910,61	Картометрический метод	2,50	—

1	2	3	4	5	6
38	560685,94	3287045,37	Картометрический метод	2,50	—
39	559937,26	3288254,13	Картометрический метод	2,50	—
40	559005,02	3289734,96	Картометрический метод	2,50	—
41	558186,69	3290953,81	Картометрический метод	2,50	—
42	557409,83	3292110,90	Картометрический метод	2,50	—
43	556695,20	3290341,77	Картометрический метод	2,50	—
44	556349,16	3289675,25	Картометрический метод	2,50	—
45	556119,46	3289030,98	Картометрический метод	2,50	—
46	555901,66	3288288,51	Картометрический метод	2,50	—
47	555746,88	3287843,45	Картометрический метод	2,50	—
48	555543,47	3287144,78	Картометрический метод	2,50	—
49	555420,79	3286905,93	Картометрический метод	2,50	—
50	555303,87	3286598,29	Картометрический метод	2,50	—
51	555203,62	3286315,51	Картометрический метод	2,50	—
52	554982,18	3285879,17	Картометрический метод	2,50	—
53	555044,84	3285882,42	Картометрический метод	2,50	—
54	555331,81	3285884,42	Картометрический метод	2,50	—
55	555493,70	3285886,79	Картометрический метод	2,50	—
56	555695,02	3285878,26	Картометрический метод	2,50	—
57	555925,44	3285875,05	Картометрический метод	2,50	—
58	556124,82	3285862,64	Картометрический метод	2,50	—
59	556259,88	3285836,16	Картометрический метод	2,50	—
60	556637,51	3285729,41	Картометрический метод	2,50	—
61	556922,69	3285651,98	Картометрический метод	2,50	—
62	557216,95	3285519,52	Картометрический метод	2,50	—
63	557672,25	3285387,47	Картометрический метод	2,50	—
64	557842,35	3285344,03	Картометрический метод	2,50	—
65	558017,64	3285280,12	Картометрический метод	2,50	—

1	2	3	4	5	6
66	558172,64	3285255,24	Картометрический метод	2,50	—
67	558278,69	3285099,93	Картометрический метод	2,50	—
68	558401,97	3284958,12	Картометрический метод	2,50	—
69	558600,68	3284747,99	Картометрический метод	2,50	—
70	558797,26	3284489,56	Картометрический метод	2,50	—
71	558899,67	3284375,24	Картометрический метод	2,50	—
72	558924,27	3284335,05	Картометрический метод	2,50	—
73	558959,68	3284322,28	Картометрический метод	2,50	—
74	559067,23	3284204,13	Картометрический метод	2,50	—
75	559116,27	3284117,27	Картометрический метод	2,50	—
76	559179,18	3284052,16	Картометрический метод	2,50	—
77	559408,17	3283715,99	Картометрический метод	2,50	—
78	559632,28	3283353,70	Картометрический метод	2,50	—
79	559773,37	3283145,42	Картометрический метод	2,50	—
80	559856,68	3283061,26	Картометрический метод	2,50	—
81	559908,04	3283058,79	Картометрический метод	2,50	—
82	559920,75	3283037,78	Картометрический метод	2,50	—
83	559924,02	3283010,89	Картометрический метод	2,50	—
84	559937,50	3282998,77	Картометрический метод	2,50	—
85	559954,85	3282979,61	Картометрический метод	2,50	—
86	559967,68	3282966,22	Картометрический метод	2,50	—
87	559992,01	3282966,94	Картометрический метод	2,50	—
88	560001,00	3282954,15	Картометрический метод	2,50	—
89	560000,65	3282909,27	Картометрический метод	2,50	—
90	560019,14	3282882,53	Картометрический метод	2,50	—
91	560041,55	3282880,68	Картометрический метод	2,50	—
92	560049,26	3282867,24	Картометрический метод	2,50	—
93	560068,53	3282845,55	Картометрический метод	2,50	—

1	2	3	4	5	6
94	560088,40	3282834,72	Картометрический метод	2,50	—
95	560097,40	3282821,31	Картометрический метод	2,50	—
96	560218,57	3282699,35	Картометрический метод	2,50	—
97	560318,76	3282638,93	Картометрический метод	2,50	—
98	560335,44	3282622,97	Картометрический метод	2,50	—
99	560349,15	3282590,94	Картометрический метод	2,50	—
100	560370,98	3282566,98	Картометрический метод	2,50	—
101	560424,67	3282537,49	Картометрический метод	2,50	—
102	560437,69	3282518,57	Картометрический метод	2,50	—
103	560440,63	3282498,07	Картометрический метод	2,50	—
104	560537,29	3282386,05	Картометрический метод	2,50	—
105	560657,15	3282221,94	Картометрический метод	2,50	—
106	560665,08	3282191,98	Картометрический метод	2,50	—
107	560730,77	3282106,98	Картометрический метод	2,50	—
108	560808,30	3281978,25	Картометрический метод	2,50	—
109	560857,22	3281937,21	Картометрический метод	2,50	—
110	560881,85	3281887,62	Картометрический метод	2,50	—
111	560990,14	3281744,29	Картометрический метод	2,50	—
112	561089,21	3281626,93	Картометрический метод	2,50	—
113	561116,12	3281619,33	Картометрический метод	2,50	—
114	561125,75	3281607,85	Картометрический метод	2,50	—
115	561138,04	3281567,64	Картометрический метод	2,50	—
116	561167,94	3281520,70	Картометрический метод	2,50	—
117	561166,12	3281489,33	Картометрический метод	2,50	—
118	561215,88	3281391,76	Картометрический метод	2,50	—
119	561243,67	3281354,80	Картометрический метод	2,50	—
120	561272,52	3281334,42	Картометрический метод	2,50	—
121	561281,52	3281322,29	Картометрический метод	2,50	—

1	2	3	4	5	6
122	561292,53	3281284,25	Картометрический метод	2,50	—
123	561311,22	3281242,72	Картометрический метод	2,50	—
124	561375,55	3281138,61	Картометрический метод	2,50	—
125	561501,54	3280964,33	Картометрический метод	2,50	—
126	561845,51	3280664,74	Картометрический метод	2,50	—
127	561957,33	3280518,27	Картометрический метод	2,50	—
128	562012,04	3280423,44	Картометрический метод	2,50	—
129	562071,17	3280343,98	Картометрический метод	2,50	—
130	562289,42	3280135,18	Картометрический метод	2,50	—
131	562483,25	3279957,96	Картометрический метод	2,50	—
132	562632,19	3279812,63	Картометрический метод	2,50	—
133	562908,45	3279477,72	Картометрический метод	2,50	—
134	563046,87	3279327,21	Картометрический метод	2,50	—
1	563539,29	3278828,49	Картометрический метод	2,50	—
135	558231,06	3281834,63	Картометрический метод	2,50	—
136	558253,29	3281860,71	Картометрический метод	2,50	—
137	558249,47	3281892,92	Картометрический метод	2,50	—
138	558230,77	3281928,79	Картометрический метод	2,50	—
139	558110,03	3282110,57	Картометрический метод	2,50	—
140	558012,92	3282256,48	Картометрический метод	2,50	—
141	557889,84	3282391,15	Картометрический метод	2,50	—
142	557852,44	3282467,88	Картометрический метод	2,50	—
143	557843,55	3282540,96	Картометрический метод	2,50	—
144	557873,06	3282616,62	Картометрический метод	2,50	—
145	557921,01	3282745,63	Картометрический метод	2,50	—
146	557939,12	3282900,59	Картометрический метод	2,50	—
147	557934,82	3283098,84	Картометрический метод	2,50	—
148	557916,12	3283142,14	Картометрический метод	2,50	—

1	2	3	4	5	6
149	557888,72	3283187,90	Картометрический метод	2,50	—
150	557868,80	3283225,02	Картометрический метод	2,50	—
151	557866,21	3283258,48	Картометрический метод	2,50	—
152	557867,30	3283312,38	Картометрический метод	2,50	—
153	557852,31	3283354,47	Картометрический метод	2,50	—
154	557808,86	3283381,60	Картометрический метод	2,50	—
155	557298,17	3283552,27	Картометрический метод	2,50	—
156	556660,97	3283777,39	Картометрический метод	2,50	—
157	556509,70	3283686,79	Картометрический метод	2,50	—
158	556427,41	3282731,51	Картометрический метод	2,50	—
159	556530,01	3282508,50	Картометрический метод	2,50	—
160	556653,19	3282352,71	Картометрический метод	2,50	—
161	556871,85	3282180,50	Картометрический метод	2,50	—
162	556952,54	3282137,36	Картометрический метод	2,50	—
163	558140,68	3281815,14	Картометрический метод	2,50	—
164	558197,67	3281819,03	Картометрический метод	2,50	—
135	558231,06	3281834,63	Картометрический метод	2,50	—

3. Сведения о характерных точках части (частей) границы объекта

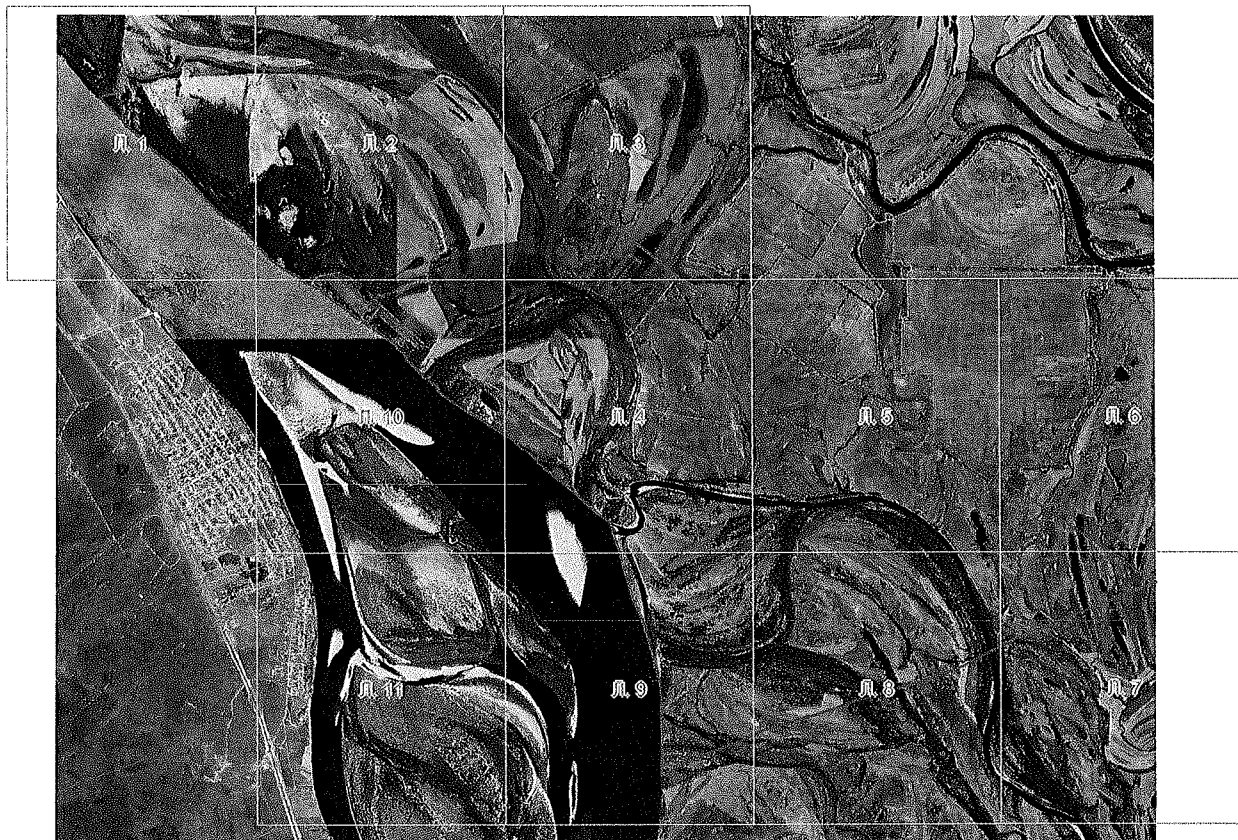
Обозначение характерных точек части границы	Координаты, м		Метод определения координат характерной точки	Средняя квадратическая погрешность положения характерной точки (M _t), м	Описание обозначения точки на местности (при наличии)
	X	Y			
1	2	3	4	5	6
Часть № —					
—	—	—	—	—	—

Сведения о местоположении измененных (уточненных) границ объекта

1. Система координат —							
2. Сведения о характерных точках границ объекта							
Обозначение характерных точек границ	Существующие координаты, м		Измененные (уточненные) координаты, м		Метод определения координат характерной точки	Средняя квадратическая погрешность положения характерной точки (M_t), м	Описание обозначения точки на местности (при наличии)
	X	Y	X	Y			
1	2	3	4	5	6	7	8
—	—	—	—	—	—	—	—
3. Сведения о характерных точках части (частей) границы объекта							
Часть № —							
Обозначение характерных точек границ	Существующие координаты, м		Измененные (уточненные) координаты, м		Метод определения координат характерной точки	Средняя квадратическая погрешность положения характерной точки (M_t), м	Описание обозначения точки на местности (при наличии)
	X	Y	X	Y			
1	2	3	4	5	6	7	8
—	—	—	—	—	—	—	—

План границ объекта

Основной лист



Масштаб 1: 95000

Используемые условные знаки и обозначения:



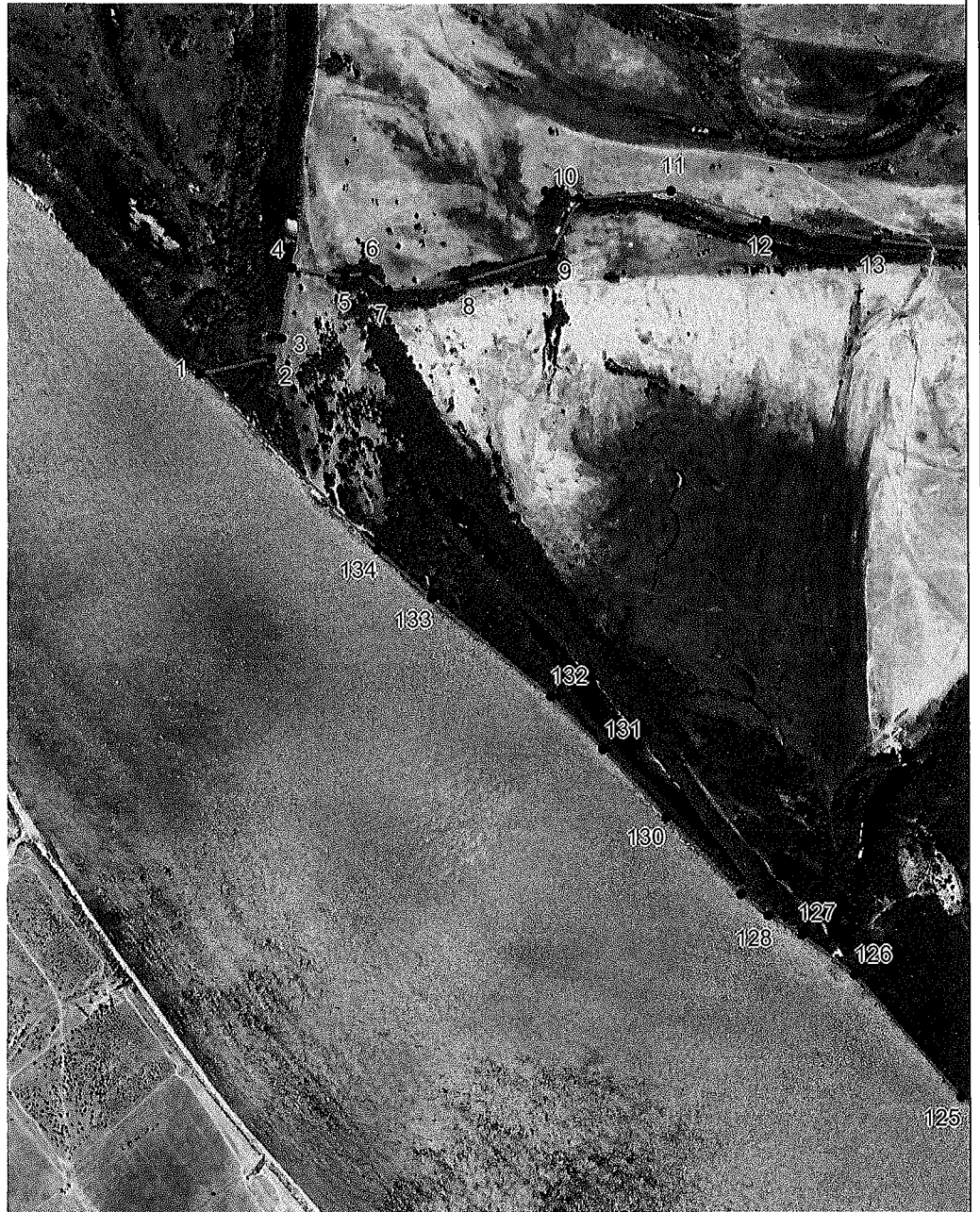
— область выносного листа,

23

— номер выносного листа.

Остальные используемые условные знаки и обозначения приведены на отдельной странице в конце раздела.

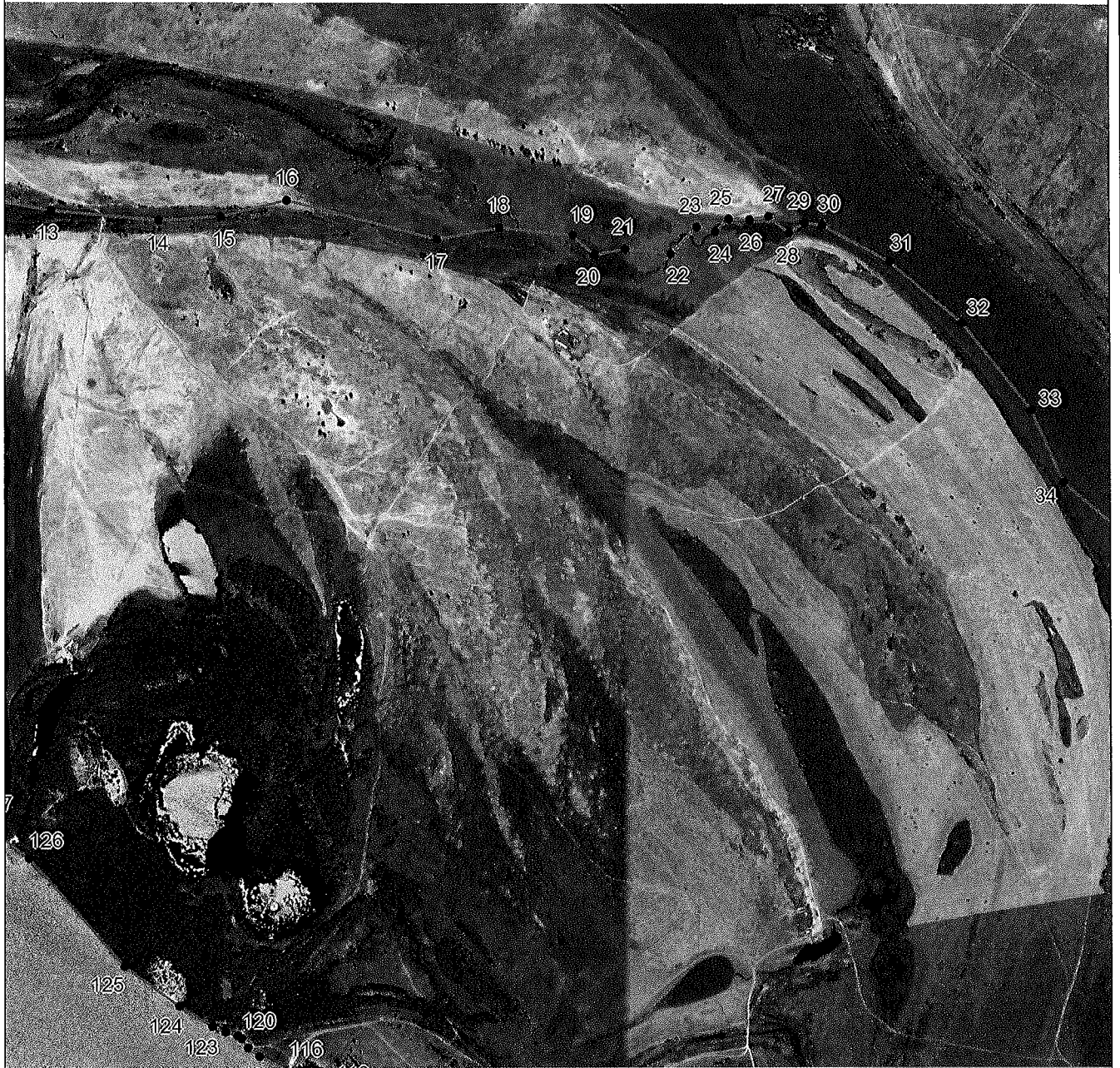
Выносной лист №1



Масштаб 1:20000

Используемые условные знаки и обозначения приведены на отдельной странице в конце раздела.

Выносной лист №2



Масштаб 1:20000

Используемые условные знаки и обозначения приведены на отдельной странице в конце раздела.

Выносной лист №3



Масштаб 1:20000

Используемые условные знаки и обозначения приведены на отдельной странице в конце раздела.

Выносной лист №4



Масштаб 1:20000

Используемые условные знаки и обозначения приведены на отдельной странице в конце раздела.

Выносной лист №5



Масштаб 1:20000

Используемые условные знаки и обозначения приведены на отдельной странице в конце раздела.

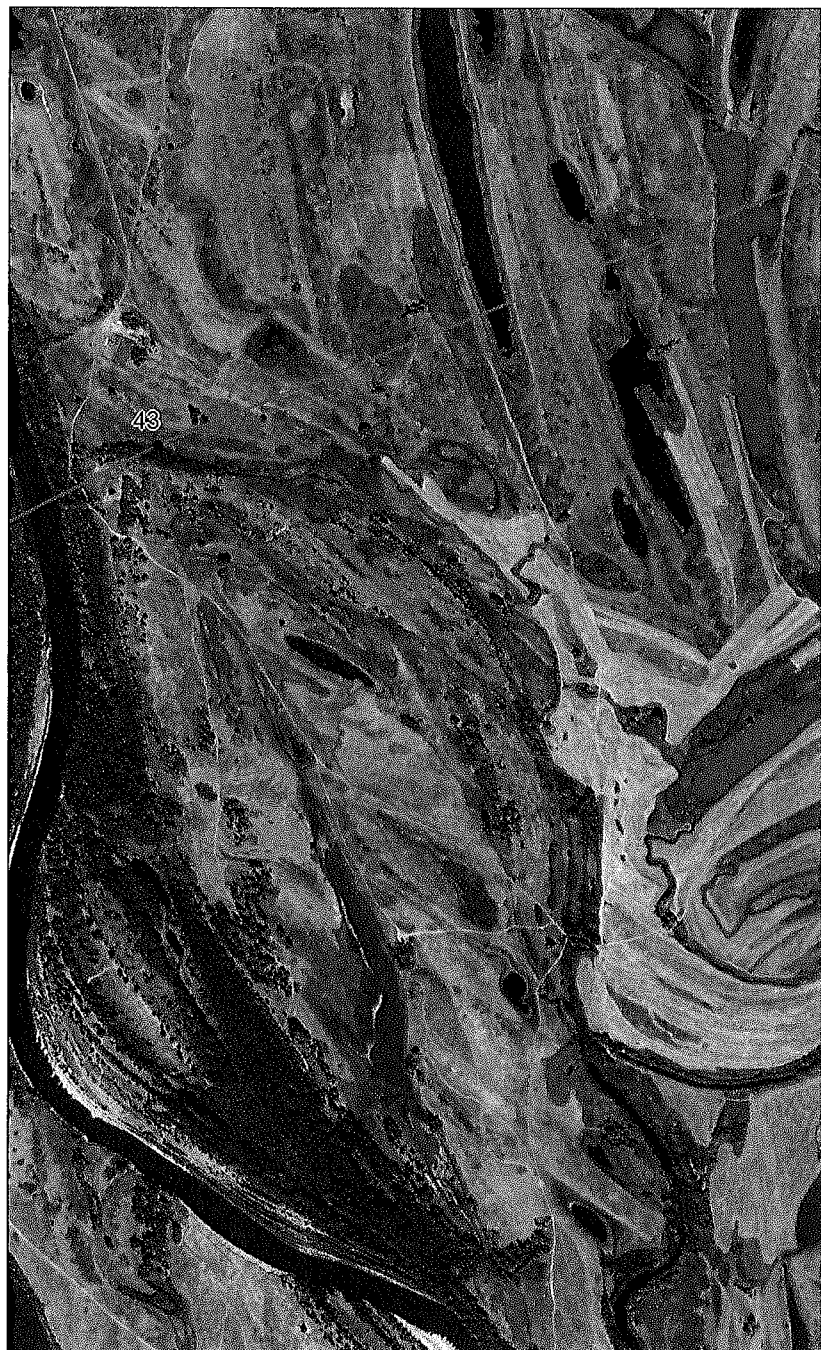
Выносной лист №6



Масштаб 1:20000

Используемые условные знаки и обозначения приведены на отдельной странице в конце раздела.

Выносной лист №7



Масштаб 1:20000

Используемые условные знаки и обозначения приведены на отдельной странице в конце раздела.

Выносной лист №8



Масштаб 1:20000

Используемые условные знаки и обозначения приведены на отдельной странице в конце раздела.

Выносной лист №9



Масштаб 1:20000

Используемые условные знаки и обозначения приведены на отдельной странице в конце раздела.

Выносной лист №10



Масштаб 1:20000

Используемые условные знаки и обозначения приведены на отдельной странице в конце раздела.

Выносной лист №11



Масштаб 1:20000

Используемые условные знаки и обозначения приведены на отдельной странице в конце раздела.

Используемые условные знаки и обозначения:

- _____ – граница объекта,
- – установленная граница муниципального образования,
- – установленная граница населенного пункта,
- _____ – граница земельного участка,
- – характерная точка объекта.

Приложение № 2
к Положению о природном парке Республики
Калмыкия, утвержденному постановлением
Правительства
Республики Калмыкия
от 29 сентября 2025 г. № 265

**Сведения о границах зоны ограниченного природопользования
природного парка Республики Калмыкия»**

Сведения об объекте					
№ п/п	Характеристики объекта		Описание характеристик		
1	2		3		
1	Местоположение объекта		Республика Калмыкия, Юстинский район		
2	Площадь объекта ± величина погрешности определения площади ($P \pm \Delta P$)		39832202±55224 кв.м		
3	Иные характеристики объекта		—		
Сведения о местоположении границ объекта					
1. Система координат 08.3					
2. Сведения о характерных точках границ объекта					
Обозначение характерных точек границ	Координаты, м		Метод определения координат характерной точки	Средняя квадратическая погрешность положения характерной точки (M_t), м	Описание обозначения точки на местности (при наличии)
	X	Y			
1	2	3	4	5	6
1	557409,83	3292110,90	Картометрический метод	2,50	—
2	556695,20	3290341,77	Картометрический метод	2,50	—
3	556349,16	3289675,25	Картометрический метод	2,50	—
4	556119,46	3289030,98	Картометрический метод	2,50	—
5	555901,66	3288288,51	Картометрический метод	2,50	—
6	555746,88	3287843,45	Картометрический метод	2,50	—
7	555543,47	3287144,78	Картометрический метод	2,50	—
8	555420,79	3286905,93	Картометрический метод	2,50	—
9	555303,87	3286598,29	Картометрический метод	2,50	—
10	555203,62	3286315,51	Картометрический метод	2,50	—
11	554981,98	3285879,15	Картометрический метод	2,50	—
12	555044,84	3285882,42	Картометрический метод	2,50	—
13	555331,81	3285884,42	Картометрический метод	2,50	—

1	2	3	4	5	6
14	555493,70	3285886,79	Картометрический метод	2,50	—
15	555695,02	3285878,26	Картометрический метод	2,50	—
16	555925,44	3285875,05	Картометрический метод	2,50	—
17	556124,82	3285862,64	Картометрический метод	2,50	—
18	556259,88	3285836,16	Картометрический метод	2,50	—
19	556637,51	3285729,41	Картометрический метод	2,50	—
20	556922,69	3285651,98	Картометрический метод	2,50	—
21	557216,95	3285519,52	Картометрический метод	2,50	—
22	557374,52	3285473,82	Картометрический метод	2,50	—
23	557392,67	3286092,13	Картометрический метод	2,50	—
24	557422,81	3286174,73	Картометрический метод	2,50	—
25	557740,47	3286828,36	Картометрический метод	2,50	—
26	558232,84	3287442,79	Картометрический метод	2,50	—
27	558256,49	3287470,04	Картометрический метод	2,50	—
28	558340,73	3287538,66	Картометрический метод	2,50	—
29	558357,55	3287552,96	Картометрический метод	2,50	—
30	558402,85	3287637,54	Картометрический метод	2,50	—
31	558412,65	3287586,26	Картометрический метод	2,50	—
32	558417,28	3287524,86	Картометрический метод	2,50	—
33	558429,74	3287126,78	Картометрический метод	2,50	—
34	558049,52	3285458,50	Картометрический метод	2,50	—
35	558065,61	3285352,54	Картометрический метод	2,50	—
36	558071,41	3285315,89	Картометрический метод	2,50	—
37	558068,29	3285295,77	Картометрический метод	2,50	—
38	558062,50	3285272,92	Картометрический метод	2,50	—
39	558172,64	3285255,24	Картометрический метод	2,50	—
40	558278,69	3285099,93	Картометрический метод	2,50	—
41	558401,97	3284958,12	Картометрический метод	2,50	—

1	2	3	4	5	6
42	558600,68	3284747,99	Картометрический метод	2,50	—
43	558797,26	3284489,56	Картометрический метод	2,50	—
44	558899,67	3284375,24	Картометрический метод	2,50	—
45	558924,27	3284335,05	Картометрический метод	2,50	—
46	558959,68	3284322,28	Картометрический метод	2,50	—
47	559067,23	3284204,13	Картометрический метод	2,50	—
48	559116,27	3284117,27	Картометрический метод	2,50	—
49	559179,18	3284052,16	Картометрический метод	2,50	—
50	559408,17	3283715,99	Картометрический метод	2,50	—
51	559632,28	3283353,70	Картометрический метод	2,50	—
52	559773,37	3283145,42	Картометрический метод	2,50	—
53	559856,68	3283061,26	Картометрический метод	2,50	—
54	559908,04	3283058,79	Картометрический метод	2,50	—
55	559920,75	3283037,78	Картометрический метод	2,50	—
56	559924,02	3283010,89	Картометрический метод	2,50	—
57	559937,50	3282998,77	Картометрический метод	2,50	—
58	559954,85	3282979,61	Картометрический метод	2,50	—
59	559967,68	3282966,22	Картометрический метод	2,50	—
60	559992,01	3282966,94	Картометрический метод	2,50	—
61	560001,00	3282954,15	Картометрический метод	2,50	—
62	560000,65	3282909,27	Картометрический метод	2,50	—
63	560019,14	3282882,53	Картометрический метод	2,50	—
64	560041,55	3282880,68	Картометрический метод	2,50	—
65	560049,26	3282867,24	Картометрический метод	2,50	—
66	560068,53	3282845,55	Картометрический метод	2,50	—
67	560088,40	3282834,72	Картометрический метод	2,50	—
68	560097,40	3282821,31	Картометрический метод	2,50	—
69	560218,57	3282699,35	Картометрический метод	2,50	—

1	2	3	4	5	6
70	560318,76	3282638,93	Картометрический метод	2,50	—
71	560335,44	3282622,97	Картометрический метод	2,50	—
72	560349,15	3282590,94	Картометрический метод	2,50	—
73	560370,98	3282566,98	Картометрический метод	2,50	—
74	560424,67	3282537,49	Картометрический метод	2,50	—
75	560437,69	3282518,57	Картометрический метод	2,50	—
76	560440,63	3282498,07	Картометрический метод	2,50	—
77	560537,29	3282386,05	Картометрический метод	2,50	—
78	560657,15	3282221,94	Картометрический метод	2,50	—
79	560665,08	3282191,98	Картометрический метод	2,50	—
80	560730,77	3282106,98	Картометрический метод	2,50	—
81	560808,30	3281978,25	Картометрический метод	2,50	—
82	560857,22	3281937,21	Картометрический метод	2,50	—
83	560881,85	3281887,62	Картометрический метод	2,50	—
84	560990,14	3281744,29	Картометрический метод	2,50	—
85	561089,21	3281626,93	Картометрический метод	2,50	—
86	561116,12	3281619,33	Картометрический метод	2,50	—
87	561125,75	3281607,85	Картометрический метод	2,50	—
88	561138,04	3281567,64	Картометрический метод	2,50	—
89	561167,94	3281520,70	Картометрический метод	2,50	—
90	561166,12	3281489,33	Картометрический метод	2,50	—
91	561215,88	3281391,76	Картометрический метод	2,50	—
92	561243,67	3281354,80	Картометрический метод	2,50	—
93	561272,52	3281334,42	Картометрический метод	2,50	—
94	561281,52	3281322,29	Картометрический метод	2,50	—
95	561292,53	3281284,25	Картометрический метод	2,50	—
96	561311,22	3281242,72	Картометрический метод	2,50	—
97	561375,55	3281138,61	Картометрический метод	2,50	—

1	2	3	4	5	6
98	561501,54	3280964,33	Картометрический метод	2,50	—
99	561845,51	3280664,74	Картометрический метод	2,50	—
100	561957,33	3280518,27	Картометрический метод	2,50	—
101	562012,04	3280423,44	Картометрический метод	2,50	—
102	562071,17	3280343,98	Картометрический метод	2,50	—
103	562289,42	3280135,18	Картометрический метод	2,50	—
104	562483,25	3279957,96	Картометрический метод	2,50	—
105	562632,19	3279812,63	Картометрический метод	2,50	—
106	562908,45	3279477,72	Картометрический метод	2,50	—
107	563046,87	3279327,21	Картометрический метод	2,50	—
108	563539,29	3278828,49	Картометрический метод	2,50	—
109	563583,98	3279032,46	Картометрический метод	2,50	—
110	563638,82	3279059,32	Картометрический метод	2,50	—
111	563836,08	3279089,05	Картометрический метод	2,50	—
112	563812,03	3279238,82	Картометрический метод	2,50	—
113	563821,23	3279299,13	Картометрический метод	2,50	—
114	563773,40	3279360,92	Картометрический метод	2,50	—
115	563796,81	3279574,69	Картометрический метод	2,50	—
116	563871,43	3279819,27	Картометрический метод	2,50	—
117	564029,26	3279898,70	Картометрический метод	2,50	—
118	564048,31	3280157,39	Картометрический метод	2,50	—
119	563963,90	3280425,89	Картометрический метод	2,50	—
120	563909,96	3280735,18	Картометрический метод	2,50	—
121	563877,87	3281076,43	Картометрический метод	2,50	—
122	563890,76	3281273,64	Картометрический метод	2,50	—
123	563941,79	3281484,07	Картометрический метод	2,50	—
124	563817,66	3281963,05	Картометрический метод	2,50	—
125	563854,76	3282163,56	Картометрический метод	2,50	—

1	2	3	4	5	6
126	563830,19	3282397,38	Картометрический метод	2,50	—
127	563768,13	3282466,05	Картометрический метод	2,50	—
128	563786,03	3282562,93	Картометрический метод	2,50	—
129	563770,69	3282708,33	Картометрический метод	2,50	—
130	563855,44	3282792,41	Картометрический метод	2,50	—
131	563841,14	3282850,78	Картометрический метод	2,50	—
132	563881,31	3282895,24	Картометрический метод	2,50	—
133	563879,29	3282961,47	Картометрический метод	2,50	—
134	563889,22	3283022,62	Картометрический метод	2,50	—
135	563836,94	3283088,89	Картометрический метод	2,50	—
136	563867,67	3283136,89	Картометрический метод	2,50	—
137	563860,19	3283193,96	Картометрический метод	2,50	—
138	563744,68	3283407,66	Картометрический метод	2,50	—
139	563549,43	3283638,73	Картометрический метод	2,50	—
140	563273,33	3283858,45	Картометрический метод	2,50	—
141	563044,00	3283961,95	Картометрический метод	2,50	—
142	562487,06	3284627,18	Картометрический метод	2,50	—
143	561252,82	3286130,14	Картометрический метод	2,50	—
144	560769,42	3286910,61	Картометрический метод	2,50	—
145	560685,94	3287045,37	Картометрический метод	2,50	—
146	559937,26	3288254,13	Картометрический метод	2,50	—
147	559005,02	3289734,96	Картометрический метод	2,50	—
148	558186,69	3290953,81	Картометрический метод	2,50	—
1	557409,83	3292110,90	Картометрический метод	2,50	—

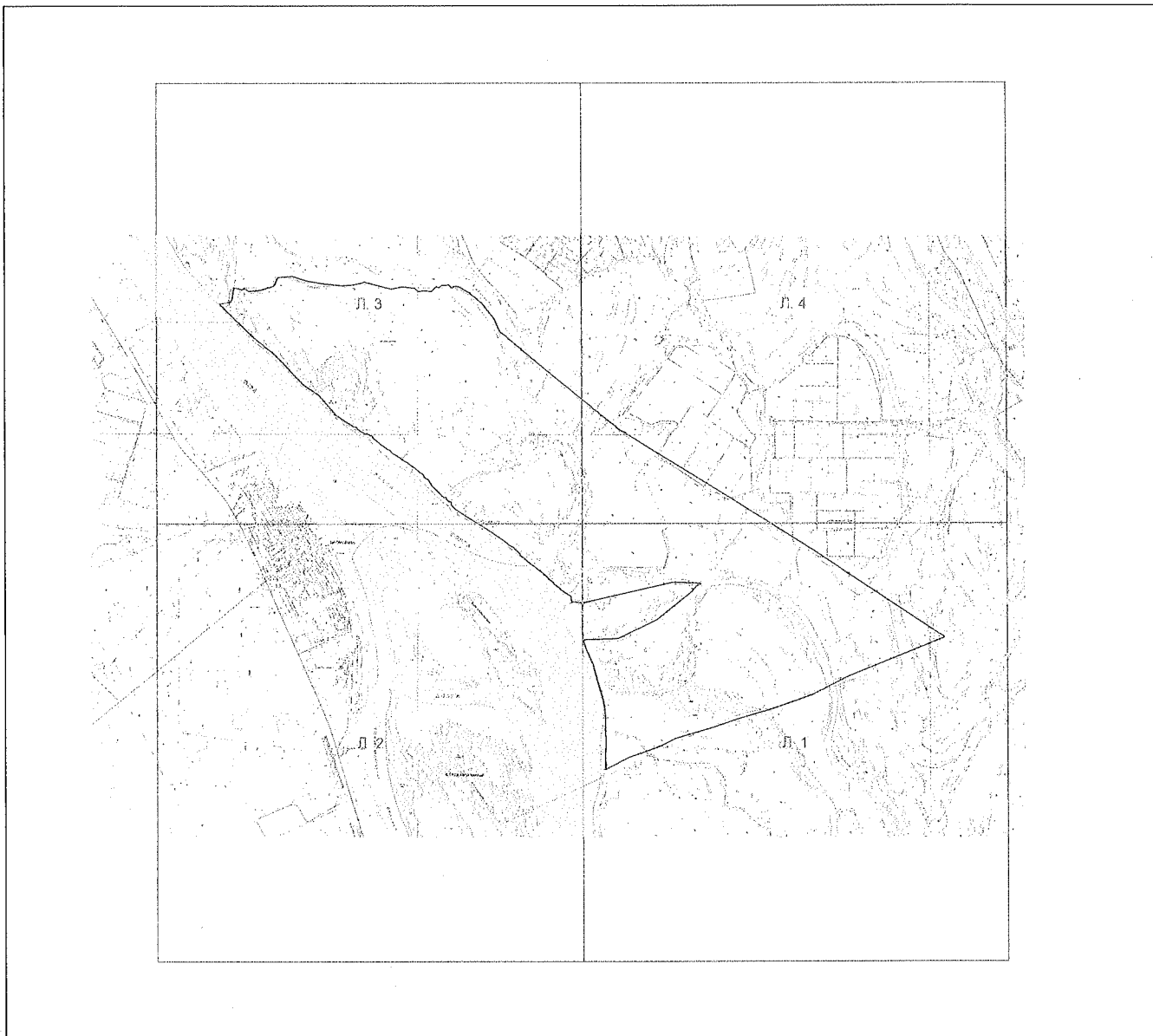
3. Сведения о характерных точках части (частей) границы объекта

Обозначение характерных точек части границы	Координаты, м		Метод определения координат характерной точки	Средняя квадратическая погрешность положения характерной точки (M_t), м	Описание обозначения точки на местности (при наличии)
	X	Y			
1	2	3	4	5	6

1	2	3	4	5	6		
Часть № —							
—							
Сведения о местоположении измененных (уточненных) границ объекта							
1. Система координат —							
2. Сведения о характерных точках границ объекта							
Обозначение характерных точек границ	Существующие координаты, м		Измененные (уточненные) координаты, м		Метод определения координат характерной точки	Средняя квадратическая погрешность положения характерной точки (M _t), м	Описание обозначения точки на местности (при наличии)
	X	Y	X	Y			
1	2	3	4	5	6	7	8
—							
3. Сведения о характерных точках части (частей) границы объекта							
Часть № —							
Обозначение характерных точек границ	Существующие координаты, м		Измененные (уточненные) координаты, м		Метод определения координат характерной точки	Средняя квадратическая погрешность положения характерной точки (M _t), м	Описание обозначения точки на местности (при наличии)
	X	Y	X	Y			
1	2	3	4	5	6	7	8
—							

План границ объекта

Основной лист



Масштаб 1: 120000

Используемые условные знаки и обозначения:



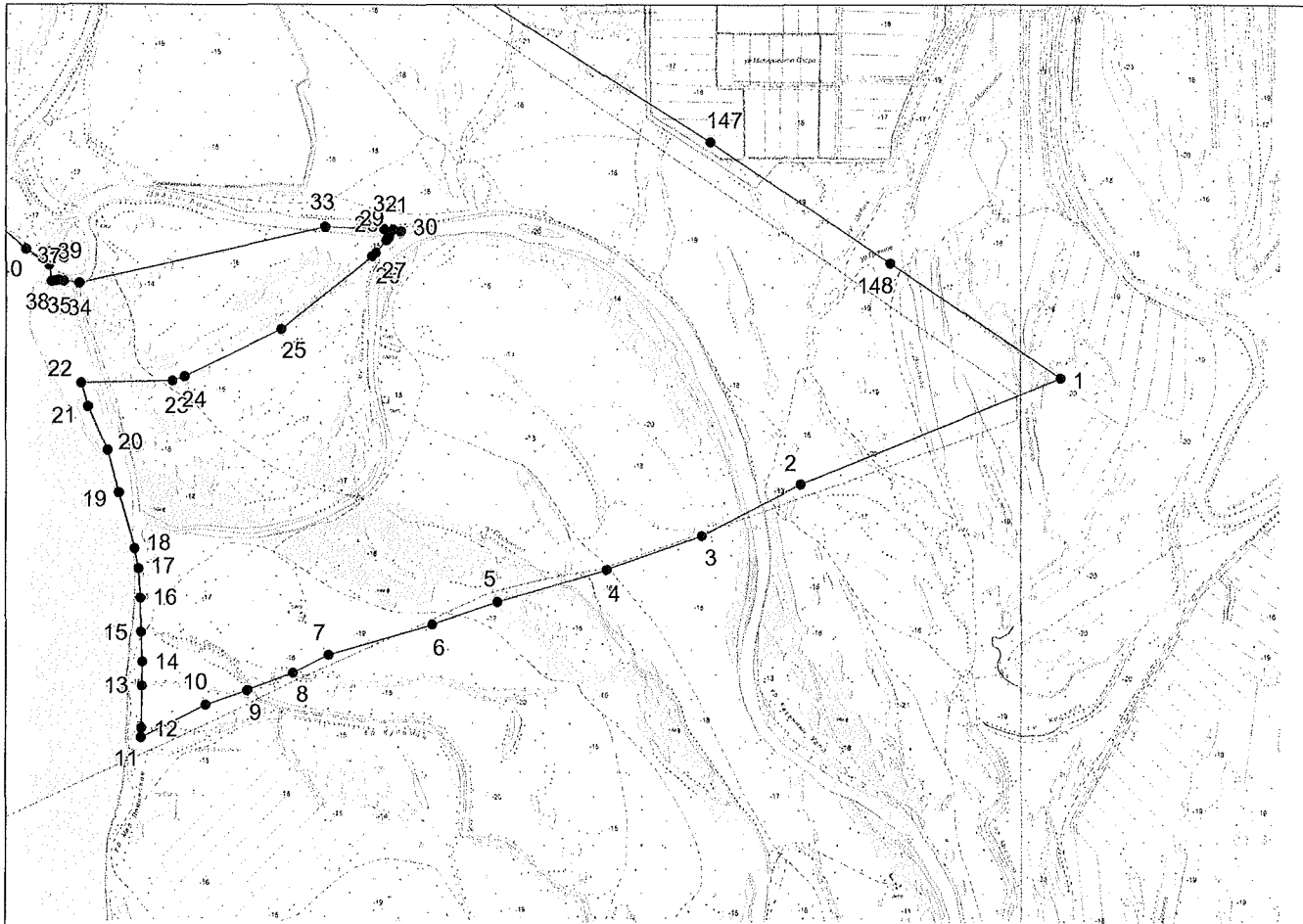
– область выносного листа,

23

– номер выносного листа.

Остальные используемые условные знаки и обозначения приведены на отдельной странице в конце раздела.

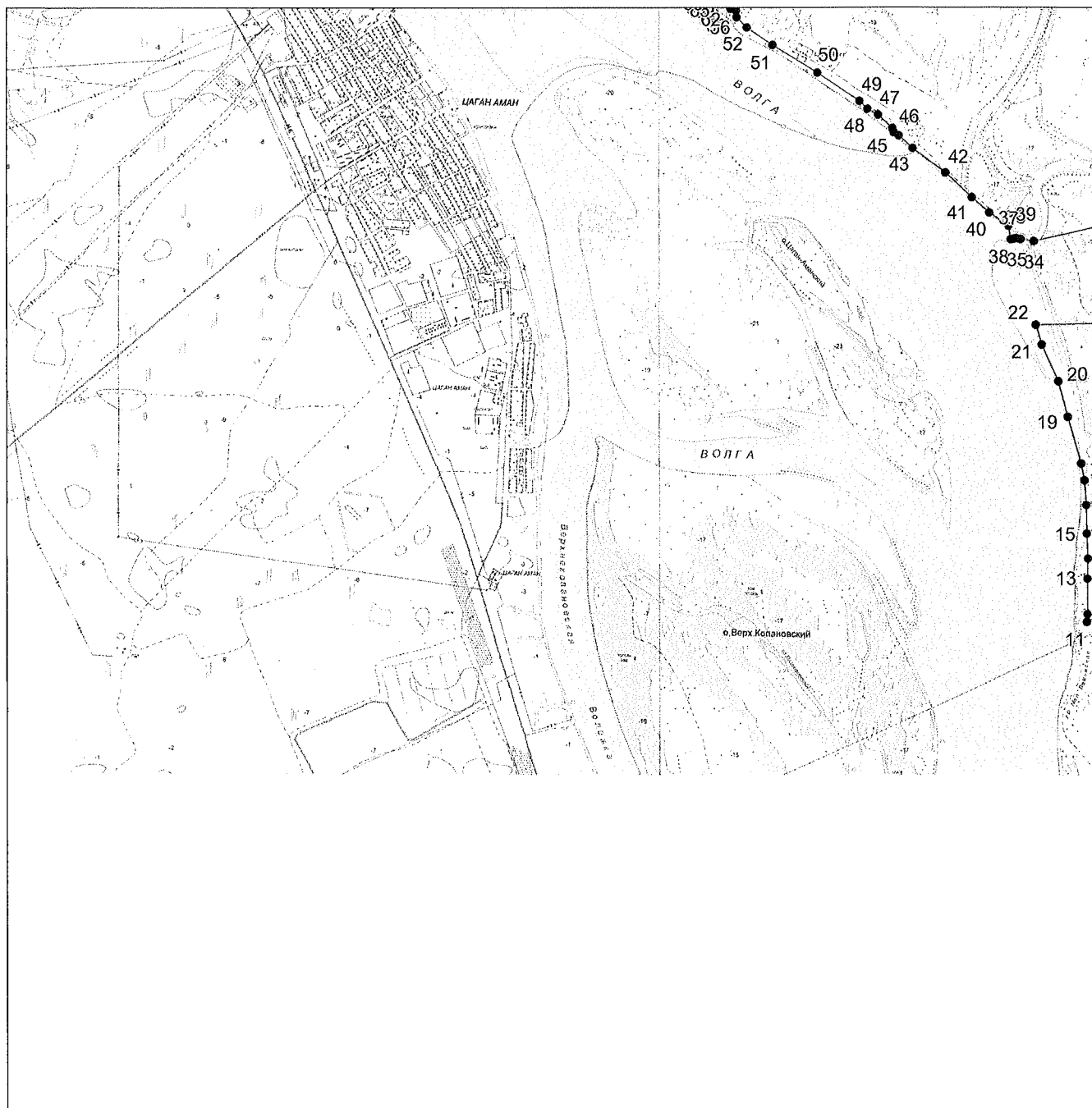
Выносной лист №1



Масштаб 1:50000

Используемые условные знаки и обозначения приведены на отдельной странице в конце раздела.

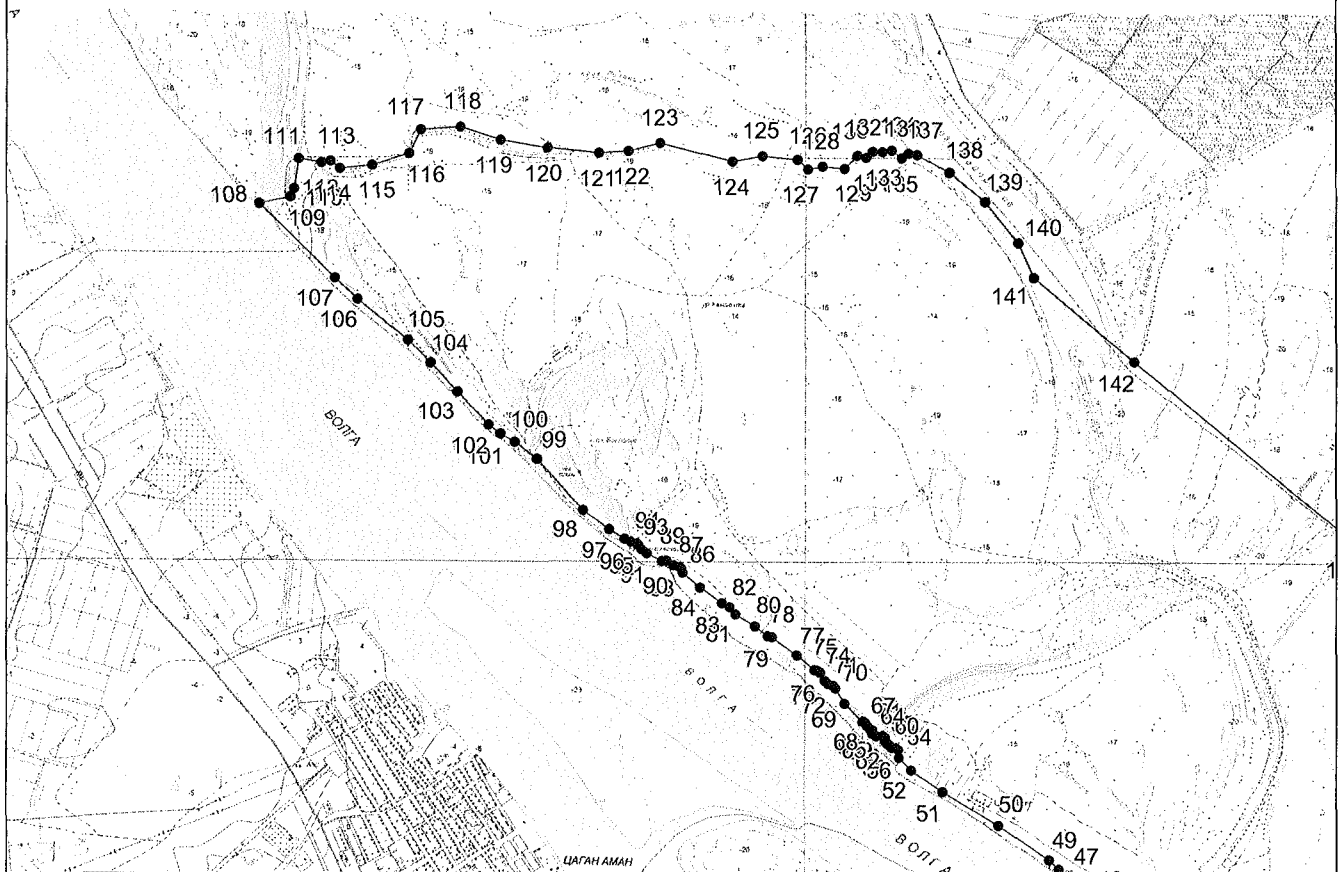
Выносной лист №2



Масштаб 1:50000

Используемые условные знаки и обозначения приведены на отдельной странице в конце раздела.

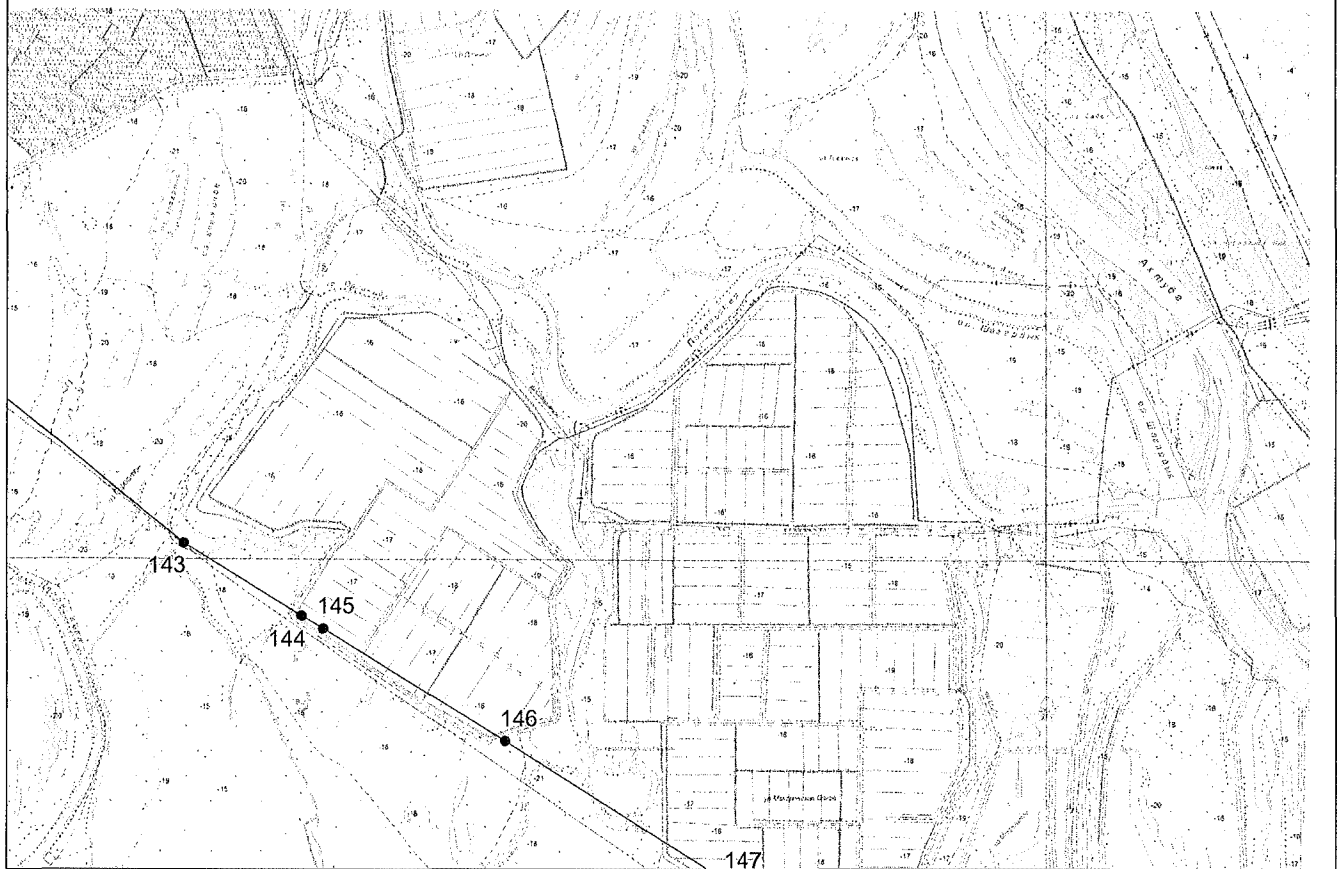
Выносной лист №3



Масштаб 1:50000

Используемые условные знаки и обозначения приведены на отдельной странице в конце раздела.

Выносной лист №4



Масштаб 1:50000

Используемые условные знаки и обозначения приведены на отдельной странице в конце раздела.

Используемые условные знаки и обозначения:

- _____ – граница объекта,
- – установленная граница муниципального образования,
- – установленная граница населенного пункта,
- _____ – граница земельного участка,
- – характерная точка объекта.

Приложение № 3
к Положению о природном парке
Республики Калмыкия,
утвержденному постановлением
Правительства Республики Калмыкия
от 29 сентября 2025 г. № 265

**Сведения о границах природоохранной зоны
природного парка Республики Калмыкия»**

Сведения об объекте					
№ п/п	Характеристики объекта		Описание характеристик		
1	2		3		
1	Местоположение объекта		Республика Калмыкия, Юстинский район		
2	Площадь объекта ± величина погрешности определения площади (P ± ΔP)		3537335±16457 кв.м		
3	Иные характеристики объекта		—		
Сведения о местоположении границ объекта					
1. Система координат 08.3					
2. Сведения о характерных точках границ объекта					
Обозначение характерных точек границ	Координаты, м		Метод определения координат характерной точки	Средняя квадратическая погрешность положения характерной точки (M), м	Описание обозначения точки на местности (при наличии)
	X	Y			
1	2	3	4	5	6
Зона1(1)					
1	556660,97	3283777,39	Картометрический метод	2,50	—
2	557298,17	3283552,27	Картометрический метод	2,50	—
3	557808,86	3283381,60	Картометрический метод	2,50	—
4	557852,31	3283354,47	Картометрический метод	2,50	—
5	557867,30	3283312,38	Картометрический метод	2,50	—
6	557866,21	3283258,48	Картометрический метод	2,50	—
7	557868,80	3283225,02	Картометрический метод	2,50	—
8	557888,72	3283187,90	Картометрический метод	2,50	—
9	557916,12	3283142,14	Картометрический метод	2,50	—
10	557934,82	3283098,84	Картометрический метод	2,50	—
11	557939,12	3282900,59	Картометрический метод	2,50	—

1	2	3	4	5	6
12	557921,01	3282745,63	Картометрический метод	2,50	—
13	557873,06	3282616,62	Картометрический метод	2,50	—
14	557843,55	3282540,96	Картометрический метод	2,50	—
15	557852,44	3282467,88	Картометрический метод	2,50	—
16	557889,84	3282391,15	Картометрический метод	2,50	—
17	558012,92	3282256,48	Картометрический метод	2,50	—
18	558110,03	3282110,57	Картометрический метод	2,50	—
19	558230,77	3281928,79	Картометрический метод	2,50	—
20	558249,47	3281892,92	Картометрический метод	2,50	—
21	558253,29	3281860,71	Картометрический метод	2,50	—
22	558231,06	3281834,63	Картометрический метод	2,50	—
23	558197,67	3281819,03	Картометрический метод	2,50	—
24	558140,68	3281815,14	Картометрический метод	2,50	—
25	556952,54	3282137,36	Картометрический метод	2,50	—
26	556871,85	3282180,50	Картометрический метод	2,50	—
27	556653,19	3282352,71	Картометрический метод	2,50	—
28	556530,01	3282508,50	Картометрический метод	2,50	—
29	556427,41	3282731,51	Картометрический метод	2,50	—
30	556509,70	3283686,79	Картометрический метод	2,50	—
1	556660,97	3283777,39	Картометрический метод	2,50	—
Зона1(2)					
31	558402,85	3287637,54	Картометрический метод	2,50	—
32	558412,65	3287586,26	Картометрический метод	2,50	—
33	558417,28	3287524,86	Картометрический метод	2,50	—
34	558429,74	3287126,78	Картометрический метод	2,50	—
35	558049,52	3285458,50	Картометрический метод	2,50	—
36	558065,61	3285352,54	Картометрический метод	2,50	—
37	558071,41	3285315,89	Картометрический метод	2,50	—

1	2	3	4	5	6
38	558068,29	3285295,77	Картометрический метод	2,50	—
39	558062,50	3285272,92	Картометрический метод	2,50	—
40	558017,64	3285280,12	Картометрический метод	2,50	—
41	557842,35	3285344,03	Картометрический метод	2,50	—
42	557672,25	3285387,47	Картометрический метод	2,50	—
43	557374,52	3285473,82	Картометрический метод	2,50	—
44	557392,67	3286092,13	Картометрический метод	2,50	—
45	557422,81	3286174,73	Картометрический метод	2,50	—
46	557740,47	3286828,36	Картометрический метод	2,50	—
47	558232,84	3287442,79	Картометрический метод	2,50	—
48	558256,49	3287470,04	Картометрический метод	2,50	—
49	558340,73	3287538,66	Картометрический метод	2,50	—
50	558357,55	3287552,96	Картометрический метод	2,50	—
31	558402,85	3287637,54	Картометрический метод	2,50	—

3. Сведения о характерных точках части (частей) границы объекта

Обозначение характерных точек части границы	Координаты, м		Метод определения координат характерной точки	Средняя квадратическая погрешность положения характерной точки (M _t), м	Описание обозначения точки на местности (при наличии)
	X	Y			
1	2	3	4	5	6
Часть № —					
—	—	—	—	—	—

Сведения о местоположении измененных (уточненных) границ объекта

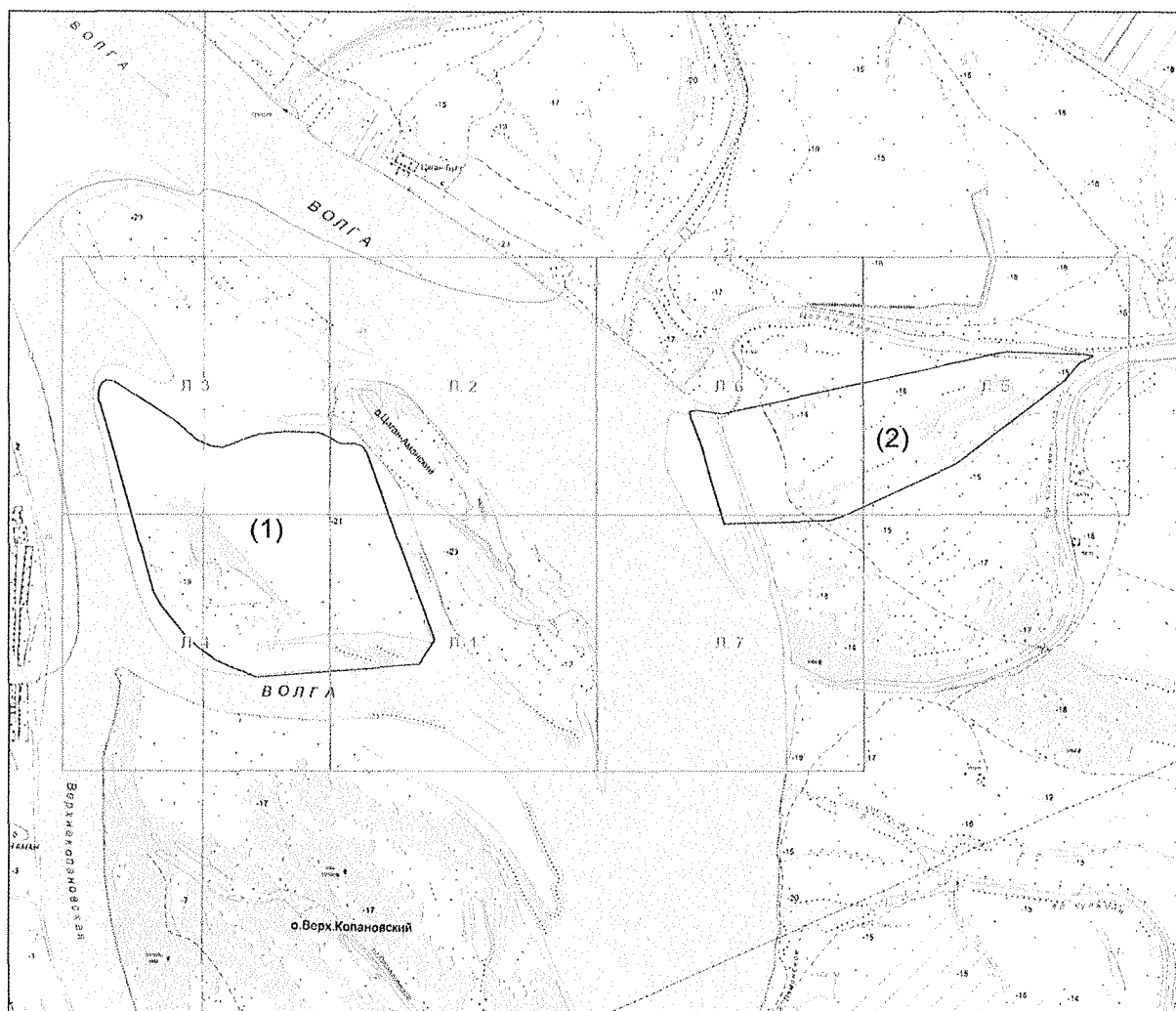
1. Система координат —

2. Сведения о характерных точках границ объекта

Обозначение характерных точек границ	Существующие координаты, м		Измененные (уточненные) координаты, м		Метод определения координат характерной точки	Средняя квадратическая погрешность положения характерной точки (M _t), м	Описание обозначения точки на местности (при наличии)
	X	Y	X	Y			
1	2	3	4	5	6	7	8
—	—	—	—	—	—	—	—

План границ объекта

Основной лист



Масштаб 1: 39000

Используемые условные знаки и обозначения:



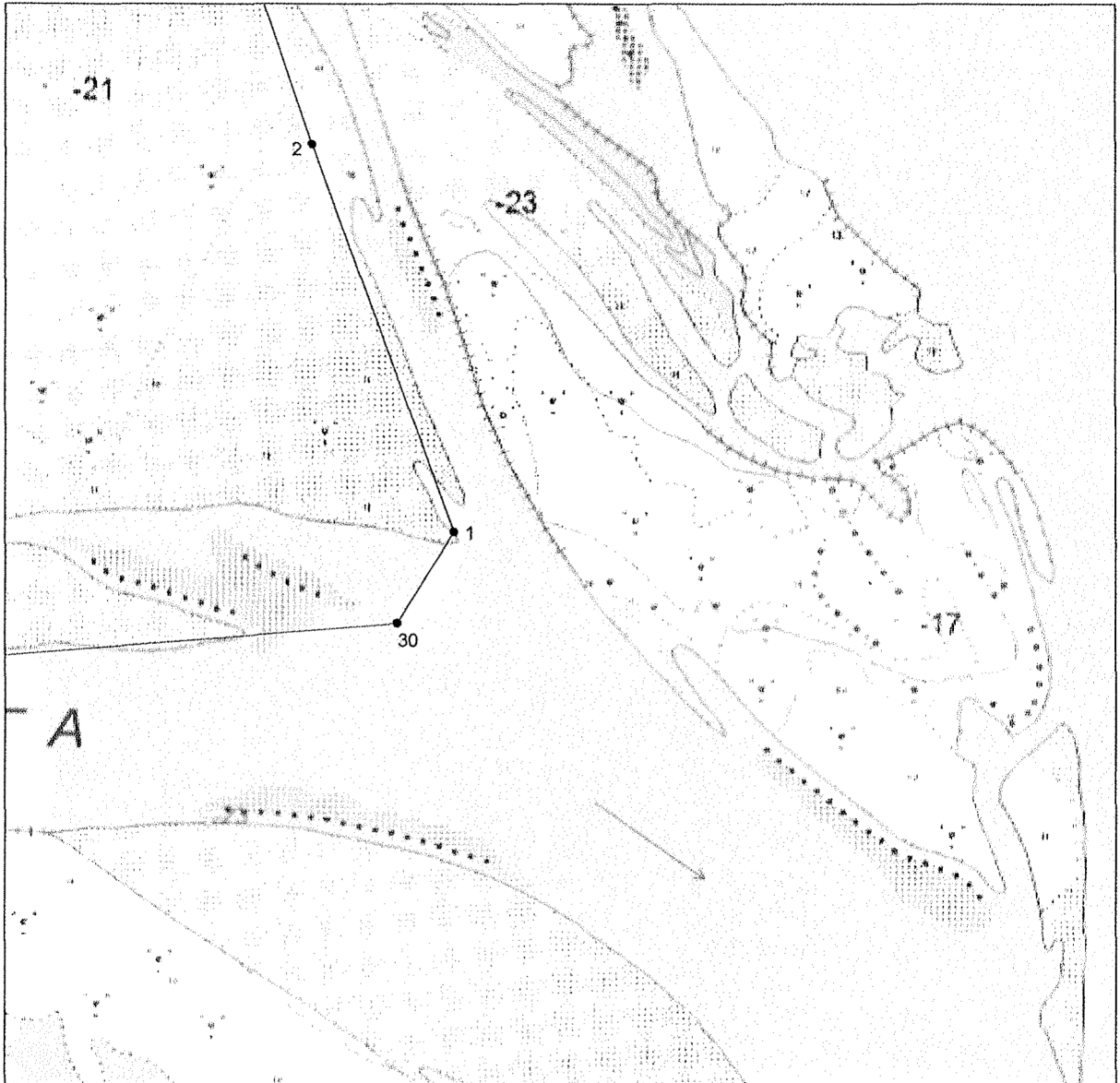
— область выносного листа,

23

— номер выносного листа.

Остальные используемые условные знаки и обозначения приведены на отдельной странице в конце раздела.

Выносной лист №1

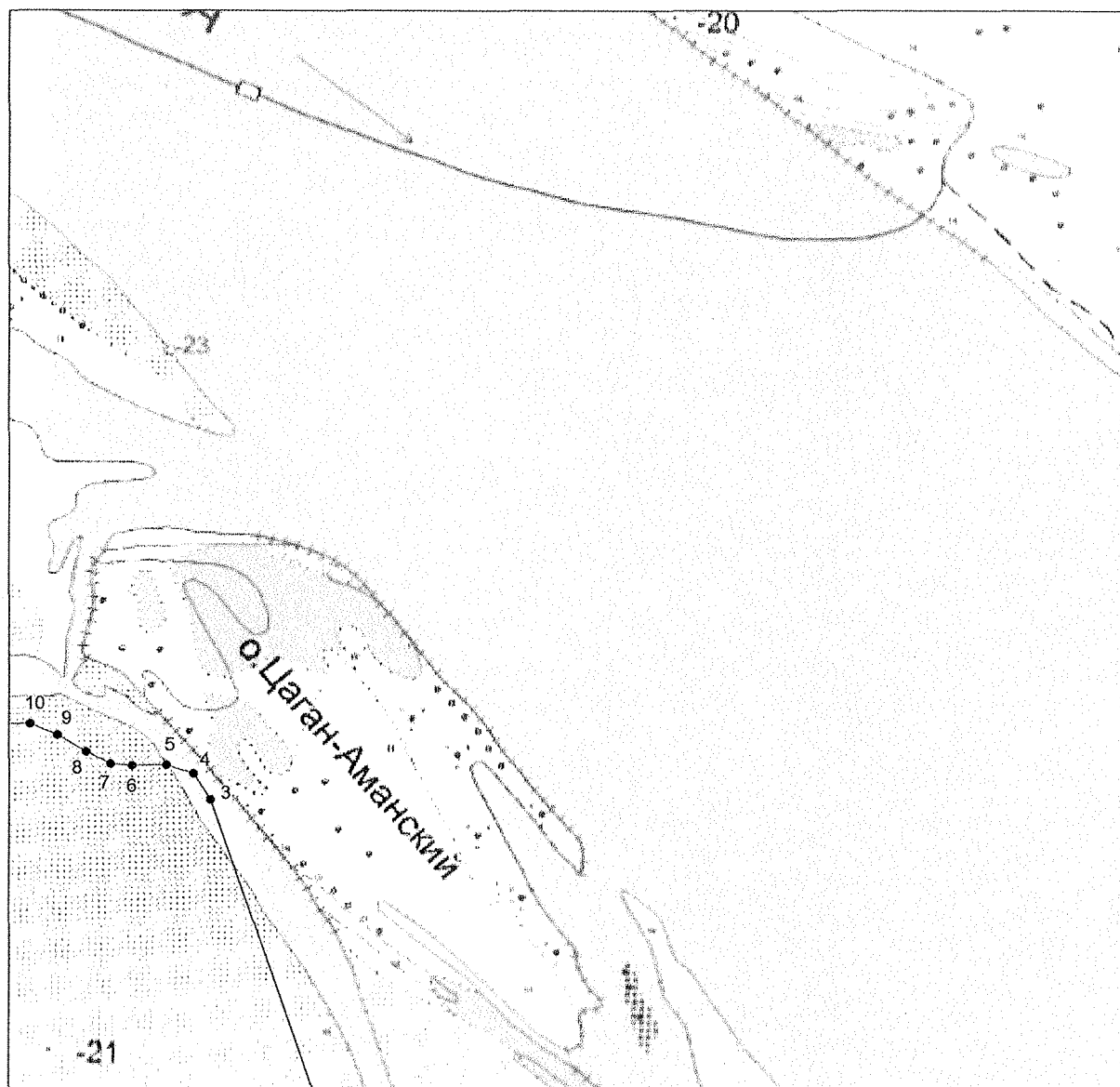


Масштаб 1:10000

Используемые условные знаки и обозначения приведены на отдельной странице в конце раздела.

Место для оттиска печати (при наличии) лица, составившего описание местоположения границ объекта

Выносной лист №2

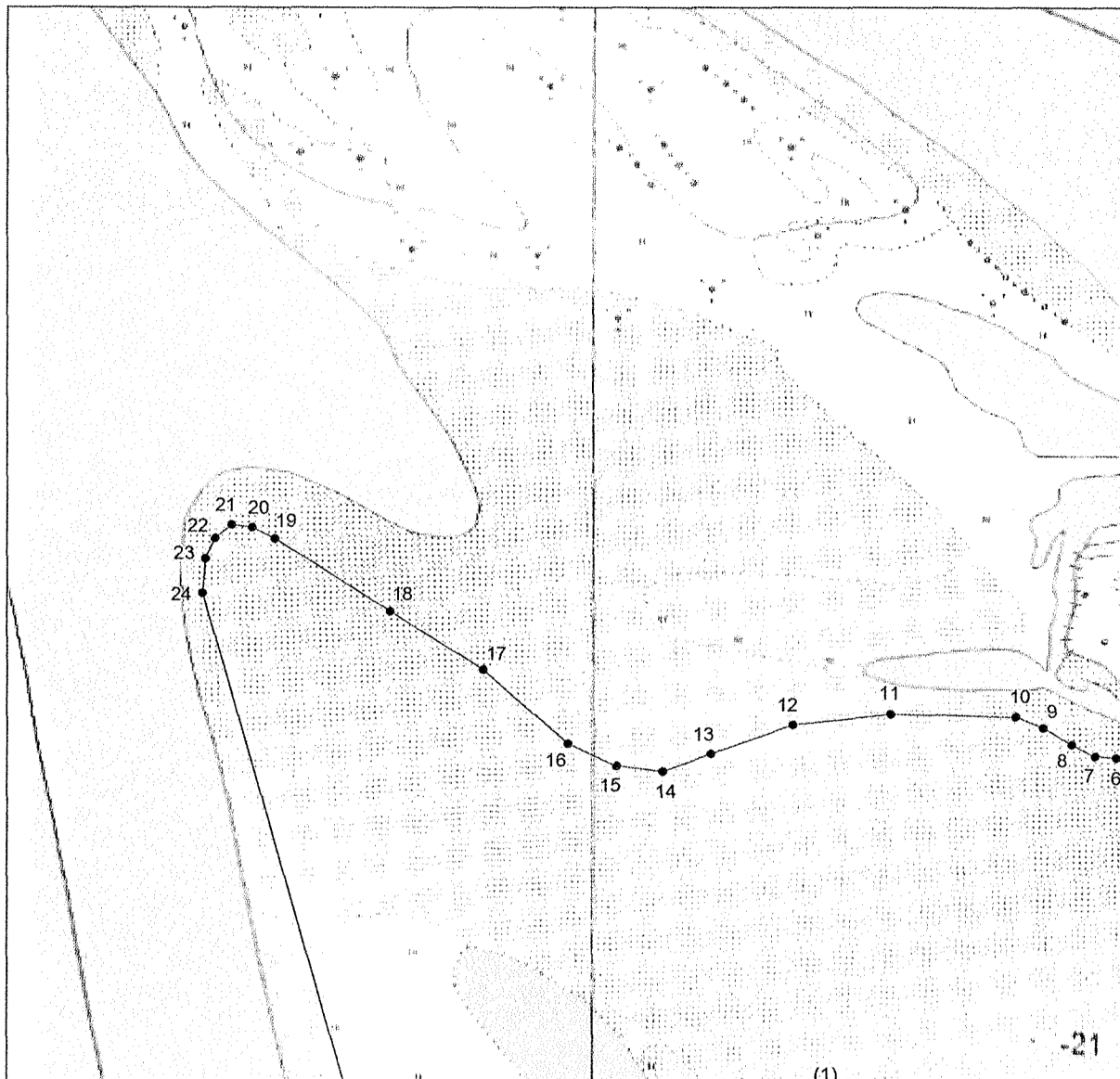


Масштаб 1:10000

Используемые условные знаки и обозначения приведены на отдельной странице в конце раздела.

Место для оттиска печати (при наличии) лица, составившего описание местоположения границ объекта

Выносной лист №3

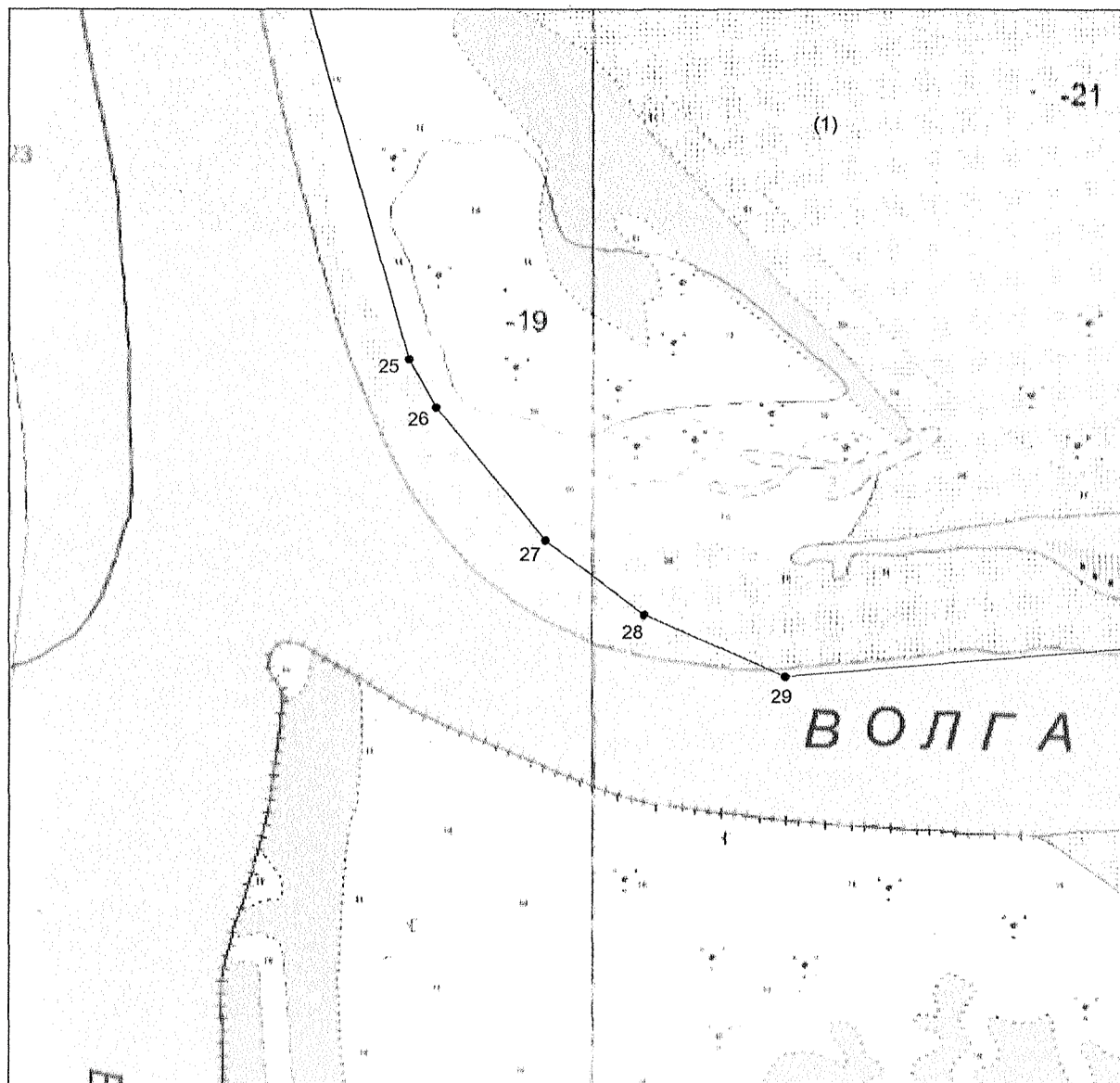


Масштаб 1:10000

Используемые условные знаки и обозначения приведены на отдельной странице в конце раздела.

Место для оттиска печати (при наличии) лица, составившего описание местоположения границ объекта

Выносной лист №4

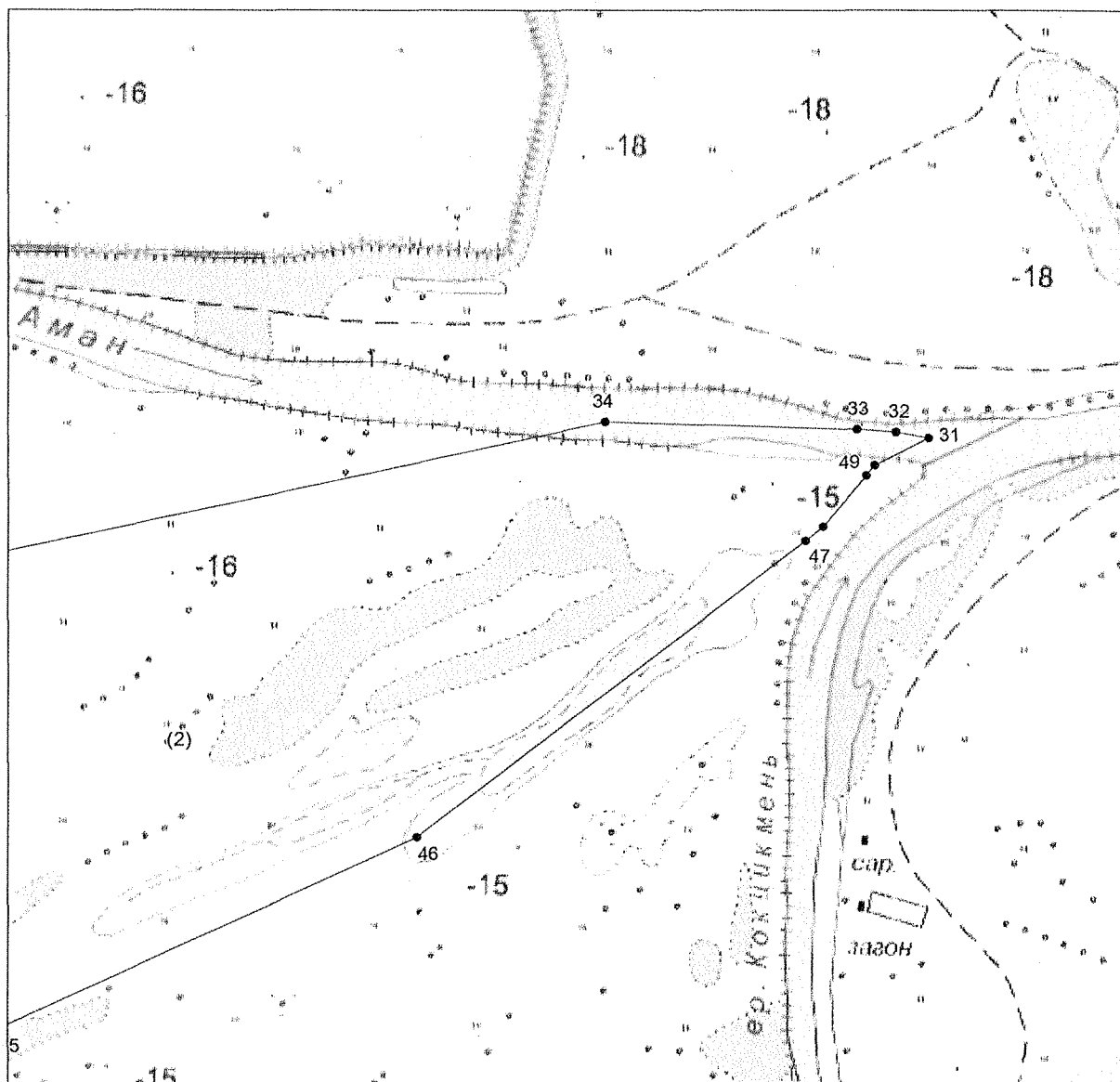


Масштаб 1:10000

Используемые условные знаки и обозначения приведены на отдельной странице в конце раздела.

Место для оттиска печати (при наличии) лица, составившего описание местоположения границ объекта

Выносной лист №5



Масштаб 1:10000

Используемые условные знаки и обозначения приведены на отдельной странице в конце раздела.

Место для оттиска печати (при наличии) лица, составившего описание местоположения границ объекта

Выносной лист №6



Масштаб 1:10000

Используемые условные знаки и обозначения приведены на отдельной странице в конце раздела.

Место для оттиска печати (при наличии) лица, составившего описание местоположения границ объекта

Выносной лист №7



Масштаб 1:10000

Используемые условные знаки и обозначения приведены на отдельной странице в конце раздела.

Место для оттиска печати (при наличии) лица, составившего описание местоположения границ объекта

Используемые условные знаки и обозначения:

- _____ – граница объекта,
- – установленная граница муниципального образования,
- – установленная граница населенного пункта,
- _____ – граница земельного участка,
- – характерная точка объекта.